

ΑΝΘΡΩΠΟΛΟΓΙΑ ΤΗΣ ΣΥΓΓΕΝΕΙΑΣ ΚΑΙ ΤΟΥ ΦΥΛΟΥ

Ενότητα 11: Νέες μορφές οικογένειας.
Η συγγένεια ως ατομική επιλογή



Βενετία Καντσά
Τμήμα Κοινωνικής Ανθρωπολογίας και Ιστορίας



ΠΑΝΕΠΙΣΤΗΜΙΟ ΑΙΓΑΙΟΥ



Ευρωπαϊκή Ένωση
Ευρωπαϊκό Κοινωνικό Ταμείο



ΕΠΙΧΕΙΡΗΣΙΑΚΟ ΠΡΟΓΡΑΜΜΑ
ΕΚΠΑΙΔΕΥΣΗ ΚΑΙ ΔΙΑ ΒΙΟΥ ΜΑΘΗΣΗ
επένδυση στην κοινωνία της γνώσης

ΥΠΟΥΡΓΕΙΟ ΠΑΙΔΕΙΑΣ & ΘΡΗΣΚΕΥΜΑΤΩΝ, ΠΟΛΙΤΙΣΜΟΥ & ΑΘΛΗΤΙΣΜΟΥ
ΕΙΔΙΚΗ ΥΠΗΡΕΣΙΑ ΔΙΑΧΕΙΡΙΣΗΣ

Με τη συγχρηματοδότηση της Ελλάδας και της Ευρωπαϊκής Ένωσης



ΕΣΠΑ
2007-2013
πρόγραμμα για την ανάπτυξη
ΕΥΡΩΠΑΪΚΟ ΚΟΙΝΩΝΙΚΟ ΤΑΜΕΙΟ



Άδειες Χρήσης

- ▶ Το παρόν εκπαιδευτικό υλικό υπόκειται σε άδειες χρήσης Creative Commons.
- ▶ Για εκπαιδευτικό υλικό, όπως εικόνες, που υπόκειται σε άλλου τύπου άδειας χρήσης, η άδεια χρήσης αναφέρεται ρητώς.



Χρηματοδότηση

- Το παρόν εκπαιδευτικό υλικό έχει αναπτυχθεί στο πλαίσιο του εκπαιδευτικού έργου του διδάσκοντα.
- Το έργο «**Ανοικτά Ακαδημαϊκά Μαθήματα στο Πανεπιστήμιο Αιγαίου**» έχει χρηματοδοτήσει μόνο την αναδιαμόρφωση του εκπαιδευτικού υλικού.
- Το έργο υλοποιείται στο πλαίσιο του Επιχειρησιακού Προγράμματος «Εκπαίδευση και Δια Βίου Μάθηση» και συγχρηματοδοτείται από την Ευρωπαϊκή Ένωση (Ευρωπαϊκό Κοινωνικό Ταμείο) και από εθνικούς πόρους.



Ευρωπαϊκή Ένωση
Ευρωπαϊκό Κοινωνικό Ταμείο



ΥΠΟΥΡΓΕΙΟ ΠΑΙΔΕΙΑΣ & ΘΡΗΣΚΕΥΜΑΤΩΝ, ΠΟΛΙΤΙΣΜΟΥ & ΑΘΛΗΤΙΣΜΟΥ
ΕΙΔΙΚΗ ΥΠΗΡΕΣΙΑ ΔΙΑΧΕΙΡΙΣΗΣ

Με τη συγχρηματοδότηση της Ελλάδας και της Ευρωπαϊκής Ένωσης



ΕΣΠΑ
2007-2013
Πρόγραμμα για την ανάπτυξη
ΕΥΡΩΠΑΪΚΟ ΚΟΙΝΩΝΙΚΟ ΤΑΜΕΙΟ

Στόχοι ενότητας

- ▶ Στόχος της ενότητας είναι να εξετάσει την εμφάνιση νέων τρόπων συμβίωσης και καινούργιων μορφών γαμήλιων σχέσεων, καθώς και τη δημιουργία των αποκαλούμενων «οικογένειες επιλογής», -οικογένειες που σχηματίζονται από άτομα με ομόφυλες ερωτικές πρακτικές, και οι οποίες διακρίνονται από τις «οικογένειες καταγωγής».

Περιγραφή ενότητας

- ▶ «Οικογένεια»
- ▶ Ομόφυλες σχέσεις, «οικογένειες καταγωγής», «οικογένειες επιλογής»
- ▶ Ομόφυλες σχέσεις και γονεϊκότητα
- ▶ Βιβλιογραφία της ενότητας

«Οικογένεια»

Δυσκολία με τον ορισμό της «οικογένειας»

- ▶ Μία από τις δυσκολίες που παρουσιάζει η ενασχόληση με τον όρο οικογένεια έγκειται, όπως ήδη έχουν επισημάνει πολλοί μελετητές, στο ότι όταν αναφερόμαστε σε αυτόν προϋποθέτουμε ότι γνωρίζουμε για τι μιλάμε και παρακάμπτουμε ότι, ανάλογα με τα συμφραζόμενα ο όρος έχει πολλά νοήματα.
- ▶ Στον χώρο της ανθρωπολογίας μελέτες σε μη δυτικές κοινωνίες έδειξαν ότι δεν μπορεί να υπάρξει ένας ορισμός της οικογένειας που να ισχύει σε οικουμενικό επίπεδο με αναφορά στο μέγεθος, τη μορφή ή τις λειτουργίες, αλλά ούτε και με αναφορά στο φύλο των ανθρώπων που την αποτελούν (Levi-Strauss 2003, Yanagisako 1979, Collier και Yanagisako 2000) .
- ▶ Αλλά και στις σύγχρονες δυτικές κοινωνίες ο όρος οικογένεια μπορεί να αναφέρεται στη σύζυγο και τα παιδιά όπως στην περίπτωση ενός ενήλικα άνδρα που λέει «δουλεύω για την οικογένειά μου», να περιλαμβάνει μια ομάδα ανθρώπων που προσφέρουν συναισθηματική και προσωπική υποστήριξη στο άτομο και στους οποίους αναφέρεται ως «η αληθινή μου οικογένεια» (Fox and Luxton 1993 :19), ή να σημαίνει το δίκτυο σχέσεων που δημιουργούν άνθρωποι με ομόφυλες ερωτικές σχέσεις και στο οποίο εγγράφονται φίλοι, πρώην εραστές, και παιδιά (Weston 1991) .

Επίσημοι ορισμοί

- ▶ Οι επίσημοι ορισμοί της «οικογένειας» φαίνεται να αγνοούν ότι οι όποιες εννοιολογήσεις της εξαρτώνται άμεσα από τα πολιτισμικά και ιστορικά της συμφραζόμενα και «τείνουν να επικεντρωθούν σε έναν αριθμό τυπικών χαρακτηριστικών, με σκοπό να την ορίσουν ως μια κοινωνική μονάδα, αντί να εστιάσουν σε κοινωνικές σχέσεις οι οποίες εμπεριέχονται σε συγκεκριμένες πράξεις και έχουν ειδική συναισθηματική σημασία» (Fox and Luxton 1993 :21).

Νέα ενδιαφέροντα και αναθεωρήσεις

- ▶ Όπως έχουμε ήδη αναφέρει η αδυναμία των «παραδοσιακών» θεωριών περί συγγένειας να εξηγήσουν πώς τα άτομα τοποθετούν εαυτούς σε συγκεκριμένα πλαίσια, διαπραγματεύονται τις σχέσεις τους, συνδέονται το ένα με το άλλο, σε συνδυασμό με την έμφαση που έδωσαν οι φεμινίστριες ανθρωπολόγοι στο γεγονός ότι η συγγένεια πρέπει να μελετάται με αναφορά το φύλο και τις σχέσεις εξουσίας, οδήγησαν σε σημαντικές αλλαγές με αναφορά στη μελέτη της συγγένειας.
- ▶ Έτσι, το πεδίο της συγγένειας έγινε ένα σημείο κλειδί για να σκεφτεί κανείς με θεωρητικούς όρους για το φύλο, τη δύναμη και τη διαφορά, ενώ εθνογραφικό υλικό της ευρωπαϊκής και της αμερικάνικης συγγένειας, έδειξε ότι οι συγγενικές σχέσεις χαρακτηρίζονται από αντιπαράθεση, παραδοξότητα και αμφισημία.
- ▶ Στο πλαίσιο αυτό μελέτες για συγγενικές σχέσεις σε εθνοτικές και φυλετικές ομάδες της Αμερικής, ανάμεσα σε λεσβίες και gay ζευγάρια, «υποκατάστατες» μητέρες και ΝΤΑ παρείχαν στη συγγένεια, καινούργιο, ενδιαφέρον υλικό.
- ▶ Στη παρούσα ενότητα θα ασχοληθούμε με ομόφυλα ζευγάρια.

Σύνδεση της ομόφυλης σεξουαλικότητας με την οικογένεια

- ▶ Υπάρχουν πολλοί τρόποι με τους οποίους η ομοφυλόφιλη σεξουαλικότητα συνδέεται με την οικογένεια:
 - ▶ coming out σε οικογένειες καταγωγής
 - ▶ λεσβίες και gay που είναι παντρεμένοι
 - ▶ λεσβίες και gay γονείς
 - ▶ φίλοι και διαφορετικές εννοιολογήσεις της οικογένειας (οικογένειες επιλογής)

Η ενασχόληση με την ομοφυλοφιλία και την οικογένεια μέχρι τις αρχές της δεκαετίας του 1980 ακολουθούσε «κλασσικές» προσεγγίσεις της οικογένειας και ενδιαφερόταν κυρίως για τις επιπτώσεις του coming out στις σχέσεις λεσβιών και gay με τους γονείς τους καθώς επίσης για τα παιδιά που μεγαλώνουν με λεσβίες και gay γονείς.

Ομόφυλες σχέσεις και οικογένειες καταγωγής

Coming out σε οικογένειες καταγωγής

- ▶ Coming out στην οικογένεια καταγωγής: μετά το 1970 και την ανάδυση της ομοφυλόφιλης ταυτότητας – ανακάλυψη του εαυτού – μεγάλη σημασία δινόταν στην κοινοποίηση αυτής της νέας ταυτότητας. Η στιγμή του coming out ήταν πολύ σημαντική γιατί θεωρείτο ως η στιγμή που δοκιμάζεται η «διαρκής διάχυτη αλληλεγγύη», η μονιμότητα και σταθερότητα των οικογενειακών δεσμών. Από τη στιγμή που η σεξουαλικότητα ταυτιζόταν νμε το σύνολο της ταυτότητας, τότε η στιγμή της «αποκάλυψης» στην οικογένεια ήταν πολύ σημαντική γιατί ήταν η στιγμή που το άτομο μπορούσε να αυτοπροσδιοριστεί ως «όλο», ως «ενότητα» κοινοποιώντας τις εσωτερικές του επιθυμίες, μετασχηματίζοντας το «ιδιωτικό» σε «δημόσιο».

- ▶ Η επιλογή του ατόμου στο οποίο θα γίνει η αποκάλυψη δεν είναι τυχαία, αλλά συχνά κατά σειρά προτεραιότητας πρώτα έρχεται η μητέρα και στη συνέχεια τα αδέλφια. Οι αντιδράσεις του οικογενειακού περιβάλλοντος ποικίλουν και κυμαίνονται από την πλήρη απόρριψη ως την πλήρη αποδοχή, ενώ η αντίδραση των γονιών επηρεάζεται από πολλούς παράγοντες όπως το μορφωτικό επίπεδο, η ηλικία, οι θρησκευτικές πεποιθήσεις.
- ▶ Στα πλαίσια αυτά οι οικογενειακοί δεσμοί «δοκιμάζονται» σε ένταση και διάρκεια, οι οικογενειακές σχέσεις επαναπροσδιορίζονται και οι σχέσεις εξουσίας μέσα στο οικογενειακό περιβάλλον γίνονται αντικείμενο διαπραγμάτευσης, καθώς νέα δικαιώματα και ελευθερίες γίνονται αντικείμενο διεκδίκησης από τα ίδια τα άτομα.

Kath Weston 1990 Families We Choose

- ▶ Σημείο σταθμός για τη μελέτη της συγγένειας και των ομόφυλων σχέσεων στην ανθρωπολογία ήταν το βιβλίο της Kath Weston Families We Choose.
- ▶ Στη εθνογραφία αυτή η Weston κινήθηκε πέρα από τη μέχρι τότε ευρέως διαδεδομένη άποψη ότι οι gay και λεσβίες στη περιοχή του Σαν Φραντσίσκο όπου έκανε την έρευνά της βρίσκονται σε closet και δεν ασχολήθηκε με την εμπειρία τους, τα όρια και τις διαπραγματεύσεις.
- ▶ Η Weston δεν μιλάει για την ομοφυλόφιλη εμπειρία ως ένα συγκεκριμένο τύπο μιας σεξουαλικής συμπεριφοράς, ένα είδος κατηγοριοποίησης, αλλά ως διαφοροποιημένες υποκειμενικές εμπειρίες και ταυτοποιήσεις. Αν και όλοι φαίνονται να μοιράζονται ένα «στίγμα», ωστόσο, ο τρόπος που αυτό σχετίζεται με την ταυτότητά τους, ή ο τρόπος με τον οποίο οργανώνονται οι συγγενικές τους σχέσεις διαφέρει σημαντικά. Η ταυτότητα για την Weston είναι μια διαπραγμάτευση και όχι μια θέση, ενώ η συγγένεια είναι το σημείο εκείνο στο οποίο εστιάζει για να δει πώς οι λεσβίες και οι gay βιώνουν την διαφορετικότητά τους και διαπραγματεύονται τις σχέσεις τους με τον έξω κόσμο. Εκείνο που επισημαίνει είναι ενώ υπάρχουν διαφορές μεταξύ ομοφυλόφιλων και ετεροφυλόφιλων, ωστόσο οι απόψεις και των δύο διαμορφώνονται μέσα στο ίδιο συμβολικό σύμπαν.

«Οικογένειες καταγωγής»

- Στην εθνογραφία της η Weston τονίζει και επισημαίνει ότι το αίμα δεν είναι το μόνο σύμβολο το οποίο πιστοποιεί τη διάρκεια των σχέσεων. Το στοιχείο της επιλογής παίζει σημαντικό ρόλο στη διαμόρφωση και στη διατήρηση των σχέσεων τόσο με την οικογένεια καταγωγής όσο και με την οικογένεια επιλογής. Μέσα από τη διαδικασία του coming-out στην οικογένεια καταγωγής διευκρινίζουν τις σχέσεις τους, την αποδοχή ή την άρνηση. Άρα το coming-out βάζει το στοιχείο της επιλογής στις σχέσεις τους με την οικογένεια.

«Οικογένειες επιλογής»

- ▶ Σχετικά με την μελέτη των «οικογενειών επιλογής» η Weston ισχυρίζεται ότι αν κανείς θεωρήσει πως η συγγένεια στηρίζεται στο αίμα και ότι η οικογένεια οργανώνεται γύρω από την ετεροφυλόφιλη αναπαραγωγή τότε μπορεί κανείς να κατηγοριοποιήσει αυτές τις μορφές οικογένειας ως «εναλλακτικές», «πλασματικές» ή «υποκατάστατες», ως «μη αυθεντικές».
- ▶ Ωστόσο, αν κανείς εγκαταλείψει αυτή την εκδοχή της οικογένειας (εξαιτίας των εθνοκεντρικών συνεκδοχών της) τότε οι ομοφυλόφιλες οικογένειες είναι «εναλλακτικές» ως προς τι; Οι ομοφυλόφιλες οικογένειες διεκδικούν για τον εαυτό τους το δικαίωμα να είναι τόσο αυθεντικές όσο και οι άλλες στα πλαίσια μιας κοινωνίας που τους αρνείται το δικαίωμα να φύγουν από τη δουλειά τους για να παραστούν στην κηδεία του/της συντρόφου τους, αν αποφασίζουν για αυτόν/ή στο νοσοκομείο, που τους αρνείται κάθε νομική υπόσταση. Με το να υπογραμμίζουν τη συνέχεια ανάμεσα στους δεσμούς φιλίας για να διεκδικήσουν τη νομιμότητα των σχέσεων τους και την κατοχύρωσή τους ως συγγενικών ξανα-επιστρέφουν σε μια κουβέντα περί «αυθεντικότητας» με ανεστραμμένους όρους.
- ▶ Εκεί που οι άλλοι λένε ΑΥΤΟ ΠΟΥ ΕΙΝΑΙ ΑΛΗΘΙΝΟ ΔΙΑΡΚΕΙ, αυτοί λένε ΟΤΙ ΔΙΑΡΚΕΙ ΕΙΝΑΙ ΑΛΗΘΙΝΟ.

Ομόφυλες σχέσεις και παιδιά

- ▶ Η δημιουργία, ήδη από τα τέλη της δεκαετίας του 1970, οικογενειών μεταξύ ομόφυλων ατόμων μέσω υιοθεσίας ή δωρεάς σπέρματος έφερε στο προσκήνιο μια σειρά από άλλα ζητήματα, όπως για παράδειγμα, το πως θα πρέπει να ονομάζονται οι μη-βιολογικοί γονείς, ποιοι είναι οι ρόλοι τους, πως αναγνωρίζονται από άλλους ανθρώπους έξω από την οικογένεια. Θέματα προκύπτουν επίσης όταν οι σχέσεις διαλύονται και τι συμβαίνει με τους μη βιολογικούς γονείς, όταν οι δότες αλλάζουν γνώμη και θέλουν να ασχοληθούν περισσότερο με τα παιδιά, όταν πεθαίνουν οι βιολογικές μητέρες και διαφωνούν οι γονείς τους με τις πρώην συντρόφους για την επιμέλεια των παιδιών.

- ▶ Κεντρικό ζήτημα σε αυτή τη συζήτηση παραμένει το θεωρητικό πλαίσιο που πρέπει να χρησιμοποιηθεί για την προσέγγιση, ερμηνεία και ανάλυση των οικογενειών μεταξύ ομόφυλων ατόμων ενώ αμφισβητείται η αναλυτική επάρκεια της θέσης που τις αντιμετωπίζει ως «διαφορετικές» και «εναλλακτικές» (Lewin 1993, 1995 και 2009, Dunne 1998, 1999 και 2000, Mamo 2007).

Kath Weston

- Για την Kath Weston παρόμοιες οικογένειες δεν είναι αναγκαστικά ανατρεπτικές, αλλά ούτε μπορούν να εξομοιωθούν με τις ετερόφυλες. Και αυτό γιατί μετασχηματίζουν τις αντιλήψεις μας περί οικογένειας τοποθετώντας τη διάρκεια στη θέση του για πάντα και την επιμονή στη θέση της μονιμότητας (1998: 76). Έτσι, ενώ στα πλαίσια των οικογενειών καταγωγής η βασική αρχή είναι πως «ότι είναι πραγματικό –στηρίζεται δηλαδή στη βιογενετική σχέση- παραμένει αμετάβλητο», στα πλαίσια των οικογενειών επιλογής κεντρική οργανωτική αρχή είναι η άποψη πως «ότι αντέχει στον χρόνο –εννοώντας τις σταθερές σχέσεις φιλίας, σε αντίθεση με τους δεσμούς αίματος που έχουν διακοπεί και τερματιστεί- είναι σε τελική ανάλυση και αληθινό». Εδώ η διάρκεια νομιμοποιεί και επικυρώνει τη γνησιότητα μιας σχέσης που δεν δίνεται από τη φύση, αλλά κατακτάται καθημερινά μέσα από τη συμβίωση, την αλληλεπίδραση και την επικοινωνία των υποκειμένων.

Corinne Hayden

- ▶ Με τρόπο ανάλογο, η Corinne Hayden -στο άρθρο της «Gender, genetics and generation: Reformulating biology in lesbian kinship» (1995)- τονίζει την έννοια της ελαστικότητας με αναφορά στην υποτιθέμενη αντίστιξη «αίμα-επιλογή», για να προχωρήσει, όμως ένα βήμα παραπέρα και να υπογραμμίσει τη σημασία του πλαισίου και των σχέσεων εξουσίας.
- ▶ Όπως παρατηρεί συχνά γίνεται προσπάθεια για την επίτευξη ισότιμων σχέσεων ανάμεσα στις γονείς με το να δημιουργούν ένα «πραγματικό» ή «συμβολικό» μοίρασμα αίματος ανάμεσα στη «μη βιολογική μητέρα» και το παιδί της, όπως για παράδειγμα, σε περιπτώσεις όπου επιλέγουν δωρητή σπέρματος που να μοιάζει στη μη βιολογική μητέρα ή όταν επιλέγεται ο αδελφός της (1995: 50) Σε άλλες δε περιπτώσεις η γενεαλογική σχέση δεν εκφράζεται με γενετικές έννοιες, αλλά έχει έναν περισσότερο κινητικό χαρακτήρα όπου έμφαση δίνεται στη διαδικασία και ενεργή δράση, όπως στην περίπτωση έγχυσης του σπερματικού υγρού από τη «μη βιολογική μητέρα» (1995: 52). Επίσης συχνά ειδικό βάρος δίνεται στην κοινή επιλογή, ευθύνη και συμμετοχή, τη δημιουργία σχέσεων με συγγενείς και από τις δύο πλευρές καθώς και στην πρακτική ένωσης των ονομάτων των γυναικών για τον σχηματισμό του επιθέτου του παιδιού.

Monica Bonaccorso

- Στην Ιταλία, οι συνομιλήτριες της ανθρωπολόγου Monica M. Bonaccorso «τονίζουν το στοιχείο της επιλογής και δεν θεωρούν ότι εντάσσονται ή ενσωματώνονται καθώς πιστεύουν ότι κάνουν κάτι ενάντια στο κυρίαρχο μοντέλο των ετερόφυλων ενώσεων (2009: 89). Μιλάνε για διαφορά και πρωτοτυπία, για μη συμβιβασμό. Καθώς το να κάνει κανείς οικογένεια στα πλαίσια μιας ομόφυλης σχέσης και να αποκτήσει παιδιά δεν θεωρείται «φυσικό», «συνηθισμένο» ή «συχνό» διαρκώς θέτουν ερωτήματα: «Τι κάνει μια οικογένεια;», «τι υπάρχει σε μια οικογένεια;», «γιατί οικογένεια;» και επαναθεωρούν βασικές εννοιολογήσεις της οικογένειας και της γονεϊκότητας (συχνά απέναντι σε συγγενείς, φίλους, συναδέλφους). Το αποτέλεσμα είναι ότι συχνά αισθάνονται αποκλεισμένες από το ευρύτερο περιβάλλον».

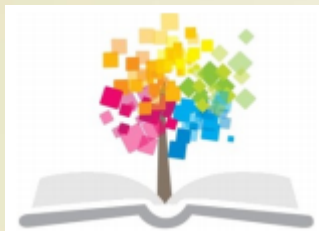
Συγγένεια και ομόφυλες σχέσεις

- ▶ Η συγγένεια στο πλαίσιο ομόφυλων σχέσεων δεν είναι ακριβώς ίδια με τη συγγένεια στις ετερόφυλες σχέσεις, όπως δεν είναι ίδιες και οι συγγενειακές σχέσεις που δημιουργούνται με αναφορά στις νέες τεχνολογίες αναπαραγωγής. Οι «παλιές» έννοιες της βιολογίας, της καταγωγής, της ανταλλαγής συνδέονται με νέους τρόπους και για αυτό αποκτούν «νέο» περιεχόμενο, «νέες» σημασίες.
- ▶ Με αναφορά στα παραπάνω, στο αναλυτικό επίπεδο, η μελέτη των οικογενειών μεταξύ ομόφυλων δεν μπορεί να διαχωριστεί από τη μελέτη οικογενειών μεταξύ ετερόφυλων αφενός γιατί μοιράζονται κοινές πολιτισμικές εννοιολογήσεις για την οικογένεια και τη συγγένεια, αφετέρου γιατί διευρύνουν και επανασημασιοδοτούν τις ίδιες τις έννοιες της οικογένειας και της συγγένειας.

Βιβλιογραφία

- ▶ Bonaccorso, Monica. 2009. *Conceiving Kinship. Assisted Conception, Procreation and Family in Southern Europe*. Νέα Υόρκη και Οξφόρδη: Berghahn Books.
- ▶ Butler, Judith. 2004. «Is kinship always already heterosexual?». Στο Judith Butler *Undoing Gender*, 102-130. Νέα Υόρκη-Λονδίνο: Routledge.
- ▶ Carrington, Christopher. 1999. *No Place Like Home. Relationships and Family Life Among Lesbians and Gay Men*. Σικάγο: The University of Chicago Press.
- ▶ Dunne, Gillian A.. 1998. “Introduction: Add Sexuality and Stir: Towards a Broader Understanding of the Gender Dynamics of Work and Family Life”. Στο Gillian A. Dunne (ed.) *Living ‘Difference’. Lesbian Perspectives on Work and Family Life*”, 1-8. Νέα Υόρκη – Λονδίνο: Harrington Park Press.
- ▶ Dunne, Gillian A.. 1999. “A Passion for ‘Sameness’? Sexuality and Gender Accountability”. Στο Elisabeth B. Silva και Carol Smart (επιμ.) *The New Family?*, 66-82. Λονδίνο: Sage Publications.
- ▶ Dunne, Gillian A.. 2000. “Opting into Motherhood. Lesbians Blurring the Boundaries and Transforming the Meaning of Parenthood and Kinship”. Στο *Gender & Society* 14(1): 11-35.
- ▶ Giddens, Anthony. 2005 [1992]. *Η μεταμόρφωση της οικειότητας. Σεξουαλικότητα, αγάπη & ερωτισμός στις μοντέρνες κοινωνίες*. Αθήνα: Πολύτροπον.

- Καντσά, Βενετία. 2007. «Σχέσεις οικογενειακές, σχέσεις ομόφυλες. Διευρύνσεις και επανασηματοδοτήσεις της οικογένειας». Στο Νίκος Χατζητρύφων και Θεανώ Παπαζήση (επιμ.) Το φύλο και η συμπεριφορά του, 143-160. Θεσσαλονίκη: Επίκεντρο
- Lewin, Ellen. 1993. Lesbians Mothers. Accounts of Gender in American Culture. Ithaca, Νέα Υόρκη: Cornell University Press.
- Lewin, Ellen. 2009. Gay Fatherhood. Narratives of Family and Citizenship in America. Σικάγο – Λονδίνο: University of Chicago Press.
- Mamo, Laura. 2007. Queering Reproduction. Achieving Pregnancy in the Age of Technoscience. Ντάραμ – Λονδίνο: Duke University Press.
- Weeks, Jeffrey, Brian Heaphy, Catherine Donovan. 2001. Same Sex Intimacies. Families of Choice and Other Life Experiments. Λονδίνο-Νέα Υόρκη: Routledge.
- Weston, Kath. 1991. Families We Choose. Lesbians, Gays, Kinship. Νέα Υόρκη: Columbia University Press.



ΤΕΛΟΣ ΕΝΟΤΗΤΑΣ

Βενετία Καντσά Τμήμα Κοινωνικής Ανθρωπολογίας και Ιστορίας



ΠΑΝΕΠΙΣΤΗΜΙΟ ΙΩΑΝΝΙΝΩΝ



Ευρωπαϊκή Ένωση
Ευρωπαϊκό Κοινωνικό Ταμείο



ΕΠΙΧΕΙΡΗΣΙΑΚΟ ΠΡΟΓΡΑΜΜΑ
ΕΚΠΑΙΔΕΥΣΗ ΚΑΙ ΔΙΑ ΒΙΟΥ ΜΑΘΗΣΗ
επένδυση στην κοινωνία της γνώσης
ΥΠΟΥΡΓΕΙΟ ΠΑΙΔΕΙΑΣ & ΘΡΗΣΚΕΥΜΑΤΩΝ, ΠΟΛΙΤΙΣΜΟΥ & ΑΘΛΗΤΙΣΜΟΥ
ΕΙΔΙΚΗ ΥΠΗΡΕΣΙΑ ΔΙΑΧΕΙΡΙΣΗΣ

Με τη συγχρηματοδότηση της Ελλάδας και της Ευρωπαϊκής Ένωσης



ΕΣΠΑ
2007-2013
πρόγραμμα για την ανάπτυξη
ΕΥΡΩΠΑΪΚΟ ΚΟΙΝΩΝΙΚΟ ΤΑΜΕΙΟ

