

ΑΝΘΡΩΠΟΛΟΓΙΑ ΤΗΣ ΣΥΓΓΕΝΕΙΑΣ ΚΑΙ ΤΟΥ ΦΥΛΟΥ

Ενότητα 6: Το φύλο ως αναλυτικό εργαλείο στην
ανθρωπολογία

Βενετία Καντσά
Τμήμα Κοινωνικής Ανθρωπολογίας και Ιστορίας



ΠΑΝΕΠΙΣΤΗΜΙΟ ΑΙΓΑΙΟΥ



Ευρωπαϊκή Ένωση
Ευρωπαϊκό Κοινωνικό Ταμείο



ΕΠΙΧΕΙΡΗΣΙΑΚΟ ΠΡΟΓΡΑΜΜΑ
ΕΚΠΑΙΔΕΥΣΗ ΚΑΙ ΔΙΑ ΒΙΟΥ ΜΑΘΗΣΗ
επένδυση στην κοινωνία της γνώσης

ΥΠΟΥΡΓΕΙΟ ΠΑΙΔΕΙΑΣ & ΘΡΗΣΚΕΥΜΑΤΩΝ, ΠΟΛΙΤΙΣΜΟΥ & ΑΘΛΗΤΙΣΜΟΥ
ΕΙΔΙΚΗ ΥΠΗΡΕΣΙΑ ΔΙΑΧΕΙΡΙΣΗΣ

Με τη συγχρηματοδότηση της Ελλάδας και της Ευρωπαϊκής Ένωσης



ΕΣΠΑ
2007-2013
πρόγραμμα για την ανάπτυξη
ΕΥΡΩΠΑΪΚΟ ΚΟΙΝΩΝΙΚΟ ΤΑΜΕΙΟ



Άδειες Χρήσης

- ▶ Το παρόν εκπαιδευτικό υλικό υπόκειται σε άδειες χρήσης Creative Commons.
- ▶ Για εκπαιδευτικό υλικό, όπως εικόνες, που υπόκειται σε άλλου τύπου άδειας χρήσης, η άδεια χρήσης αναφέρεται ρητώς.



Χρηματοδότηση

- Το παρόν εκπαιδευτικό υλικό έχει αναπτυχθεί στο πλαίσιο του εκπαιδευτικού έργου του διδάσκοντα.
- Το έργο «**Ανοικτά Ακαδημαϊκά Μαθήματα στο Πανεπιστήμιο Αιγαίου**» έχει χρηματοδοτήσει μόνο την αναδιαμόρφωση του εκπαιδευτικού υλικού.
- Το έργο υλοποιείται στο πλαίσιο του Επιχειρησιακού Προγράμματος «Εκπαίδευση και Δια Βίου Μάθηση» και συγχρηματοδοτείται από την Ευρωπαϊκή Ένωση (Ευρωπαϊκό Κοινωνικό Ταμείο) και από εθνικούς πόρους.



Ευρωπαϊκή Ένωση
Ευρωπαϊκό Κοινωνικό Ταμείο



ΥΠΟΥΡΓΕΙΟ ΠΑΙΔΕΙΑΣ & ΘΡΗΣΚΕΥΜΑΤΩΝ, ΠΟΛΙΤΙΣΜΟΥ & ΑΘΛΗΤΙΣΜΟΥ
ΕΙΔΙΚΗ ΥΠΗΡΕΣΙΑ ΔΙΑΧΕΙΡΙΣΗΣ

Με τη συγχρηματοδότηση της Ελλάδας και της Ευρωπαϊκής Ένωσης



ΕΣΠΑ
2007-2013
Πρόγραμμα για την ανάπτυξη
ΕΥΡΩΠΑΪΚΟ ΚΟΙΝΩΝΙΚΟ ΤΑΜΕΙΟ

Στόχοι ενότητας

- ▶ Στόχος της ενότητας είναι η παρουσίαση της ανθρωπολογικής ενασχόλησης με το φύλο, η κατανόηση της ανάδειξης του φύλου ως σημαντικού αναλυτικού εργαλείου της ανθρωπολογικής προσέγγισης και η αναγνώριση της άρρηκτης σχέσης μεταξύ φύλου και συγγένειας.

Περιγραφή ενότητας

- Η μελέτη του φύλου στα πλαίσια της «κλασικής» ανθρωπολογίας
- Η ανθρωπολογία του φύλου
- Από τη συγγένεια στο φύλο
- Βιβλιογραφία ενότητας

Η μελέτη του φύλου στα πλαίσια της «κλασικής» ανθρωπολογίας

Σχετικά με τη μελέτη του φύλου στα πλαίσια της «κλασικής» ανθρωπολογικής θεωρίας παρατηρούμε ότι:

- ▶ Η ανθρωπολογία αναγνωρίζει από πολύ νωρίς από τον 19ο ήδη αιώνα τις κατά φύλα σχέσεις ως σημαντικό παράγοντα για την οργάνωση μιας κοινωνίας.
- ▶ Για παράδειγμα, στα πλαίσια του εξελικτικισμού, η μορφή και η εξέλιξη αυτών των σχέσεων στις «φυλετικές κοινωνίες» θεωρήθηκε ένα από τα βασικότερα «κλειδιά» για τη κατανόηση της μετάβασης των κοινωνιών από το στάδιο της «αγριότητας» στη «βαρβαρότητα» και τελικά στον «πολιτισμό».
- ▶ Ενώ στις πρώτες δεκαετίες του 20ου αι. τόσο στις ΗΠΑ όσο και στην Ευρώπη στα πλαίσια της κλασικής ανθρωπολογίας (των θεωριών δηλαδή του λειτουργισμού, του δομολειτουργισμού και του δομισμού) -η οποία συγκροτήθηκε σε πλήρη αντίθεση με τον εξελικτικισμό και στράφηκε στη συγχρονική μελέτη των άλλων κοινωνιών ως ξεχωριστών ολότητων- προνομιακό πεδίο συνιστούν οι αιματοσυγγενικές και αγχιστειακές σχέσεις οι οποίες εξ ορισμού εμπλέκουν και τα δύο φύλα.

- ▶ Ωστόσο, από τη μια οι εξελικτικιστές αποδίδουν στην πατριαρχία και τη μητριαρχία χαρακτηριστικά που στις δικές τους κοινωνίες απορρέουν από τη γυναικεία και ανδρική φύση αντίστοιχα, ενώ και η κλασική ανθρωπολογία επικεντρώνεται στην κοινωνική διάσταση των συγγενικών σχέσεων.
- ▶ Η «κλασική» ανθρωπολογική θεωρία θεωρεί ότι είναι έμφυτος ο χαρακτήρας των ιδιοτήτων των φύλων, βιολογικά τα ερείσματα, της ετεροφυλόφιλης σεξουαλικότητας και δεν μελετά τις έμφυλες σχέσεις μέσα ή έξω από τις σχέσεις συγγένειας ως σχέσεις εξουσίας (Μπακαλάκη 1994 :13-17).
- ▶ Εξαιρέσεις αποτελούν –όπως θα δούμε παρακάτω- ορισμένες αναφορές που γίνονται στο έργο γυναικών τον 19ο αι. ενώ τη σημαντικότερη εξαίρεση αποτελεί το έργο της Αμερικανίδας ανθρωπολόγου Margaret Mead.

1880-1920

- ▶ Σύμφωνα με τις βικτωριανές αντιλήψεις άνδρες και γυναίκες καθορίζονται από τη βιολογία τους η οποία με τη σειρά της καθορίζει τους κοινωνικούς τους ρόλους. Αυτή η μη διάκριση ανάμεσα στο βιολογικό και το κοινωνικό φύλο σήμαινε ότι κατά τη διάρκεια του 19ου αι. ο όρος «γυναίκα» θεωρούνταν δεδομένος και όχι κάτι που έπρεπε να εξηγηθεί.
- ▶ Όμως, η δουλειά της Erminnie Platt Smith για τους Ιροκέζους, της Alice Fletcher για τους Ομάχα, και της Elsie Clew Parsons για τους Ζούνι έδειξαν ότι οι γυναίκες σε αυτές τις «φυλετικές» κοινωνίες απολάμβαναν κύρος και σεβασμό στις κοινωνίες τους, σε αντίθεση με τις γυναίκες στη δύση που στερούνταν μέχρι και το δικαίωμα του ψήφου.

- Κατά συνέπεια, η κεντρική αντίφαση στα πλαίσια του βικτωριανού εξελικτικισμού είχε ως εξής: αν η θέση των γυναικών είναι μέτρο πολιτισμού τότε γιατί οι λευκές οι γυναίκες στερούνται μια σειρά προνομίων τα οποία απολαμβάνουν οι ιθαγενείς Ινδιάνες της Αμερικής; Ωστόσο, αυτές οι πρώτες γυναίκες ανθρωπολόγοι πέρα από τον προχωρήσουν σε δηλώσεις όπως «η οικιακή ζωή των Ζούνι μπορεί να αποτελέσει παράδειγμα για τον πολιτισμένο κόσμο» ή «λίγες γυναίκες είναι θεσμικά τόσο ανεξάρτητες όπως οι γυναίκες στους Ζούνι» δεν προχώρησαν παραπέρα να αμφισβητήσουν την ταύτιση μεταξύ βιολογικού και κοινωνικού φύλου (αν και η εθνογραφική τους δουλειά θα τους το επέτρεπε). Μόνο, η Parsons αναγνωρίζοντας την ποικιλία των ρόλων που έπαιξαν οι γυναίκες σε διάφορες ιστορικές περιόδους και σε διάφορους πολιτισμούς έφτασε κοντά σε αυτό που αργότερα ισχυρίστηκε η Margaret Mead, ότι, δηλαδή, σε διαφορετικούς πολιτισμούς μπορεί να υπάρξουν διαφορετικοί έμφυλοι ρόλοι.

- ▶ Η Margaret Mead ίσως να μην ήταν η πρώτη κοινωνική επιστήμονας η οποία έκανε τη διάκριση ανάμεσα στο βιολογικό φύλο και σε κοινωνικά προσδιορισμένους έμφυλους ρόλους, αλλά σίγουρα ήταν η πρώτη η οποία χρησιμοποίησε την εθνογραφία της για να το κάνει αυτό.
- ▶ Στο πρώτο της έργο *Coming of Age in Samoa* (Η ενηλικίωση στους Σαμόα, το 1928) κάνει τη διαπίστωση ότι τη εφηβεία στα κορίτσια των Σαμόα δεν χαρακτηρίζεται από τις ψυχικές και συναισθηματικές εντάσεις που συναντώνται στην Αμερική.
- ▶ Ωστόσο, η διάκριση ανάμεσα στο βιολογικό φύλο και την ψυχοσύνθεση δεν θα γίνει παρά αργότερα το 1935 στο έργο της *Sex and Temperament in Three Societies* (Βιολογικό Φύλο και Ψυχοσύνθεση σε Τρεις Κοινωνίες) όπου θα ισχυριστεί ότι «πολλά, αν όχι όλα, από τα χαρακτηριστικά της προσωπικότητας, τα οποία αποκαλούμε αρσενικά ή θηλυκά είναι τόσο αδύναμα συνδεδεμένα με το βιολογικό φύλο, όπως είναι το ντύσιμο, οι τρόποι και το στυλ κομμώσεως τα οποία μια συγκεκριμένη κοινωνία σε μια συγκεκριμένη ιστορική περίοδο αποδίδει σε κάθε φύλο».

- ▶ Το έργο της Mead *Coming of Age in Samoa* εγκαινίασε μια περίοδο, από τα τέλη του 1930 ως τα τέλη του 1940, παραγωγής «εθνογραφιών για γυναίκες», δηλαδή, κειμένων που είχαν τις γυναίκες ως το κύριο ή μοναδικό αντικείμενό τους και τα οποία γράφονταν με μέσο την ιστορία ζωής, την «αυτοβιογραφία», ή την ταξιδιωτική αφήγηση.
- ▶ Οι μελέτες αυτές, ωστόσο, παρέμειναν αποσπασματικές και μεμονωμένες μέχρι την ανάπτυξη της «Ανθρωπολογίας των γυναικών» για την οποία μιλήσαμε στην προηγούμενη ενότητα.

Η ανθρωπολογία του φύλου

Από την ανθρωπολογία των γυναικών στην ανθρωπολογία του φύλου

- ▶ Όπως είδαμε στη προηγούμενη ενότητα μέσα σε δέκα μόλις χρόνια από τη στιγμή της εμφάνισής της η ανθρωπολογία των γυναικών έγινε αντικείμενο κριτικής.
- ▶ Σύντομα έγινε αντιληπτό ότι το φύλο δεν αφορά κυρίως ή μόνο τις γυναίκες. Το φύλο είναι μια κοινωνική κατασκευή, η οποία αποτελεί μια από τις διαστάσεις της πολυποίκιλης, συγκυριακά συγκροτούμενης και διαρκώς ανα-συγκροτούμενης ταυτότητας όλων των ανθρώπων. Η διάσταση αυτή διαπλέκεται με άλλες, που απορρέουν από την ηλικία, την κοινωνική τάξη, τη σεξουαλική προτίμηση, την εντοπιότητα κ.ά.
- ▶ Ακόμα, η έννοια του φύλου δεν αναφέρεται αποκλειστικά ή κυρίως σε ένα ανθρωπολογικό αντικείμενο, τους άνδρες και τις γυναίκες, αλλά περισσότερο αποτελεί μια σκοπιά ή ένα πρίσμα μέσα από το οποίο μπορεί κανείς να εξετάσει ποικίλα πολιτισμικά φαινόμενα (π.χ. η συμμετοχή των γυναικών και των ανδρών σε θρησκευτικές τελετουργίες ή ανταλλαγές αγαθών αποτελεί ένα πρίσμα μέσα από το οποίο μπορεί να εξετάσει κανείς θρησκευτικά ή οικονομικά φαινόμενα). Επιπλέον, τα ίδια τα πολιτισμικά φαινόμενα φαίνεται να έχουν έναν έμφυλο χαρακτήρα –ιδέες, αξίες, έννοιες, αντικείμενα (π.χ. σε κοινωνίες της Μελανησίας η ίδια η πράξη της δημόσιας ανταλλαγής θεωρείται ανδρική).

Το φύλο ως αναλυτικό εργαλείο στην ανθρωπολογία (α)

Το φύλο πάντα ήταν μέρος των ανθρωπολογικών ενασχολήσεων. Ωστόσο, ο τρόπος με τον οποίο αντιμετωπίστηκε το ζήτημα του φύλου στο πλαίσιο της μελέτης των ανθρώπινων κοινωνιών δεν παρέμεινε ο ίδιος. Όπως επισημαίνει ο Ευθύμιος Παπαταξιάρχης (1997) στην ανθρωπολογία το φύλο έχει αντιμετωπιστεί με τους εξής τρεις τρόπους:

1. Το φύλο ως ρόλος: θεωρητική σήμανση η οποία γίνεται στο πλαίσιο ρευμάτων σκέψης όπως ο δομολειτουργισμός και η οποία αναμφισβήτητα περιορίζει το φύλο σε αντικείμενο της ανάλυσης. Το ενδιαφέρον επικεντρώνεται στη συμπεριφορά ανδρών και γυναικών, στην εξωτερική πλευρά της ανθρώπινης δράσης, εκεί όπου η ανθρώπινη δραστηριότητα διαφοροποιείται κατά φύλο.
2. Το φύλο ως σχέση: θεωρητική εννοιολόγηση του φύλου από εκείνα τα ρεύματα της φεμινιστικής σκέψης που σχετίζονται με τον μαρξισμό και τον δομισμό και αναδεικνύει το φύλο σε βασικό αναλυτικό εργαλείο. Επισημαίνεται ότι οι ανδρικές και γυναικείες σφαίρες δράσης θα πρέπει να μελετηθούν ως προς τις μεταξύ τους σχέσεις, καθώς η μια ορίζεται ως προς την άλλη με όρους διαφοράς και ιεραρχίας. Με αυτή την έννοια το φύλο συνιστά αρχή κοινωνικής διαφοροποίησης εξίσου σημαντική με αυτή της κοινωνικής τάξης.

Το φύλο ως αναλυτικό εργαλείο στην ανθρωπολογία (β)

3. Το φύλο ως κατασκευή = θεωρητική σήμανση που επιχειρείται από θεωρητικά ρεύματα όπως είναι η θεωρία της πρακτικής ή η συμβολική ανθρωπολογία. Εδώ το φύλο αναδεικνύεται σε τόπο θεώρησης του πολιτισμού. Το φύλο ως κατασκευή είναι έννοια αντίθετη, και κυρίως ευρύτερη του εγγενούς βιολογικού φύλου, παραπέμπει δηλαδή στο φύλο ως θεωρία, ως μοντέλο, ως πολιτισμική κατηγορία το περιεχόμενο της οποίας ποικίλλει στον χρόνο και τον χώρο. Το «βιολογικό» φύλο είναι απλώς μια από τις εθνογραφικά καταγραμμένες πολιτισμικές θεωρίες του φύλου. Με άλλα λόγια, η έννοια της κατασκευής συμβάλει στην αποφυσικοποίηση του φύλου, το οποίο από αυτή τη θεωρητική σκοπιά δεν αποτελεί τη βιολογική βάση της ανθρώπινης συμπεριφοράς, ούτε συνιστά το σταθερό περιεχόμενο μιας κατά τα άλλα μεταλλασσόμενης μορφής. Είναι αντίθετα συνάρτηση του πολιτισμού.

Από τη συγγένεια στο φύλο

- ▶ Αναφέραμε ότι, ενώ στην αρχή οι φεμινίστριες ανθρωπολόγοι επικεντρώθηκαν στη μελέτη της συγγένειας και της οικογένειας για μια καλύτερη κατανόηση της θέσης των γυναικών και των δυνατοτήτων τους, η σχέση ανάμεσα στη μελέτη της συγγένειας και του φύλου θα άλλαζε μετά τη δεκαετία του 1970 με την εξέλιξη της φεμινιστικής ανθρωπολογίας. Η θεώρηση του φύλου ως κοινωνική κατασκευή σε συγκεκριμένα κοινωνικά και πολιτισμικά συμφραζόμενα συστήματα είχε ως αποτέλεσμα την κριτική προσέγγιση των κεντρικών παραδοχών της θεωρίας της συγγένειας.

Συγγένεια και φύλο στα πλαίσια της «κλασικής» ανθρωπολογίας (α)

- Στην καρδιά της θεωρίας της συγγένειας βρίσκεται η διχοτόμηση ανάμεσα στους «οικιακούς» και «πολιτικο-νομικούς» χώρους, η οποία υποθέτει μια «οικιακή» σφαίρα αφιερωμένη στη σεξουαλικότητα και την ανατροφή των παιδιών και η οποία συνδέεται πρωταρχικά με τις γυναίκες, και μια «δημόσια» σφαίρα νομικών κανόνων και νόμιμης αυθεντίας η οποία συνδέεται κυρίως με τους άνδρες. Η υπόθεση για την ύπαρξη δύο διακριτών πεδίων/σφαιρών δράσης –εκ των οποίων η μία εκπληρώνει τις βιολογικές ανάγκες της σεξουαλικότητας και την φροντίδα των ανήλικων παιδιών, ενώ η άλλη είναι υπεύθυνη για ιστορικές αλλαγές στα οικονομικά, πολιτικά και ιδεολογικά συστήματα– υπήρξε ιδιαίτερα μακρόβια. Βρίσκεται πίσω από τη θεωρία της καταγωγής (υποστηρίχτηκε από δομολειτουργιστές ανθρωπολόγους, όπως οι E.E. Evans-Pritchard και Meyer Fortes), τη θεωρία της αγχιστείας (υποστηρίχτηκε από δομιστές ανθρωπολόγους, όπως ο Levi-Strauss), και τις μελέτες για τις γαμήλιες ανταλλαγές.

Συγγένεια και φύλο στα πλαίσια της «κλασικής» ανθρωπολογίας (β)

- Για παράδειγμα, η θεωρία της καταγωγής στηρίζεται στην ύπαρξη του δεσμού μητέρας-παιδιού ως η μικρότερη μονάδα συγγένειας, και ενώ οι θεωρητικοί της θεωρίας της καταγωγής πρόσφεραν πολλά στην ερμηνεία της κοινωνικής δομής χαρτογραφώντας τις διαφορές στον τρόπο με τον οποίο η δυάδα μητέρας-παιδιού συνδέεται με τις ευρύτερες οργανωτικές δομές μέσω των ανδρών που κατέχουν την εξουσία, ωστόσο ποτέ δεν αμφισβητήθηκε η σταθερότητα του δεσμού μητέρας-παιδιού θεωρώντας ότι προκύπτει μέσα από την παγκοσμιότητα του «μητρικού ενστίκτου» απαραίτητου για την βιολογική επιβίωση των νεογέννητων.
- Παρόμοια, και η θεωρία της αγχιστείας, ενώ μπορεί και κατανοεί την κοινωνική δομή με το να μελετά το πώς οι ανταλλαγές γυναικών ανάμεσα σε άνδρες δομούν σχέσεις ανάμεσα σε κοινωνικές ομάδες, στηρίζεται στην διάκριση ανάμεσα στη δημόσια και την ιδιωτική σφαίρα. Έτσι, ο Levi-Strauss, περιγράφει τη μορφή αλλά όχι και το περιεχόμενο αυτών των ανταλλαγών γιατί θεωρεί ότι οι γυναίκες, ως εκείνες που παρέχουν σεξουαλικές και οικιακές υπηρεσίες, είναι ίσης αξίας παντού, ενώ οι άνδρες απολαμβάνουν την νόμιμη εξουσιοδότηση ανταλλαγής γυναικών.

Συγγένεια και φύλο στα πλαίσια της «κλασικής» ανθρωπολογίας (γ)

- Τέλος, οι μελέτες για τις ανταλλαγές γυναικών εστίασαν περισσότερο στο γάμο και λιγότερο στις ανταλλαγές. Οι ανθρωπολόγοι υπογράμμισαν το ρόλο της ανταλλαγής περιουσίας στο γάμο για την πρόσβαση στη σεξουαλικότητα και την νομιμοποίηση των παιδιών. Έτσι, έμμεσα νομιμοποίησαν την διάκριση ανάμεσα σε ιστορικά διαφορετικές οικονομικές και πολιτικές σχέσεις, οι οποίες μπορεί να επηρεάσουν τον όγκο και την φύση των ανταλλαγών στο γάμο, και την καθολικότητα της ανάγκης δημόσιας αναγνώρισης των σεξουαλικών και γονεϊκών δεσμών οι οποίοι και ορίζουν τις οικιακές σφαίρες όπου γεννιούνται τα παιδιά.

Αναθεωρήσεις της συγγένειας στα πλαίσια της ανθρωπολογίας των γυναικών και της ανθρωπολογίας του φύλου (α)

- Οι φεμινίστριες ανθρωπολόγοι οι οποίες είχαν στραφεί στη μελέτη της συγγένειας για να βρουν αναλυτικά εργαλεία τα οποία θα τους επέτρεπαν να κατανοήσουν καλύτερα τη θέση των γυναικών σύντομα άρχισαν να αμφισβητούν την ύπαρξη μιας οικιακής σφαίρας οργανωμένης γύρω από τους συναισθηματικούς και ηθικούς περιορισμούς της σχέσης ανάμεσα στη μητέρα και το παιδί, στην οποία προσδένονταν και άλλες λειτουργίες –οικονομικές, πολιτικές και ιδεολογικές- χωρίς να αλλάζει ο πρωταρχικός «φυσικός» ρόλος της ανθρώπινης αναπαραγωγής. Εξαιτίας του ενδιαφέροντός τους για διαφοροποιήσεις στις αντιλήψεις περί φύλου, στις στρατηγικές των γυναικών και στη δύναμη των γυναικών, οι φεμινίστριες άρχισαν να συνδυάζουν διαφορές που παρατηρούσαν στις εμπειρίες των γυναικών σε διαφορετικές μορφές οικονομικής, πολιτικής και πολιτισμικής οργάνωσης, θέτοντας έτσι υπό αμφισβήτηση την υποτιθέμενη φυσικότητα της δυάδας και τη σχέση ανάμεσα στην ανδρική εξουσία και τις πραγματικές δυναμικές δύναμης σε συγκεκριμένα κοινωνικά συστήματα.

Αναθεωρήσεις της συγγένειας στα πλαίσια της ανθρωπολογίας των γυναικών και της ανθρωπολογίας του φύλου (β)

- ▶ Με το να εστιάζουν στις στρατηγικές των γυναικών οι φεμινίστριες ανθρωπολόγοι δεν κατέγραψαν απλώς ότι οι γυναίκες έχουν στόχους τους οποίους επιδιώκουν. Αλλά απέδειξαν ότι είναι αδύνατον να κατανοήσει κανείς τη δράση στην οικιακή σφαίρα χωρίς μια παράλληλη κατανόηση της οργάνωσης της πολιτικής και οικονομικής ζωής οι οποίοι παρέχει τις πρώτες ύλες τόσο για τους άνδρες όσο και για τις γυναίκες. Ταυτόχρονα, έδειξαν ότι οι συμβολικές εννοιολογήσεις της θηλυκότητας δεν μπορούν ποτέ να γίνουν κατανοητές ανεξάρτητα από την πολιτισμική τάξη (ανεξάρτητα, δηλαδή, από το πολιτισμικό σύστημα στο οποίο εντάσσονται) γιατί τα βιολογικά δεδομένα αποκτούν σημασία μόνο στα πλαίσια ευρύτερων συστημάτων νοήματος.

Κριτικές στη συγγένεια

- ▶ Όπως είδαμε στην κριτική τους στις μελέτες της συγγένειας οι φεμινίστριες ανθρωπολόγοι δεν υπήρξαν μόνες τους. Υπενθυμίζουμε εδώ:
- ▶ Τη θεωρία του Jack Goody για την εξέλιξη της οικιακής ομάδας η οποία αμφισβήτησε την προσέγγιση της συγγένειας ως αυτόνομου συστήματος δείχνοντας πώς οι αναπαραγωγικές διαδικασίες και η μεταβίβαση περιουσίας διαμορφώνουν τις οικιακές ομάδες.
- ▶ Τον David Schneider, ο οποίος πρότεινε μια πολιτισμική προσέγγιση της συγγένειας και με αυτό τον τρόπο πρόσφερε ένα εργαλείο για την κατανόηση της σχέσης ανάμεσα στη συγγένεια και σε άλλους τομείς του πολιτισμού. Ο Schneider μαζί με άλλους ισχυρίστηκαν ότι η συγγένεια δεν είναι ένας διακριτός απομονωμένος χώρος νοήματος αλλά ότι τα νοήματα τα οποία αποδίδονται στις σχέσεις και τις δράσεις της συγγένειας προέρχονται από ένα ευρύ φάσμα πολιτισμικών χώρων όπως η θρησκεία, η εθνικότητα, το φύλο, η κοινωνική τάξη, η αντίληψη για το «πρόσωπο».

Συγγένεια και φύλο

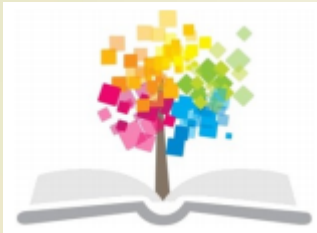
- ▶ Έτσι, και κάτω υπό το πρίσμα της φεμινιστικής κριτικής για τη συγγένεια οι θεωρητικοί της συγγένειας στράφηκαν στο φύλο για να επαναδιατυπώσουν τις αναλύσεις τους για την καταγωγή, την αγχιστεία, τις γαμήλιες μεταβιβάσεις. Όπως, έδειξαν οι φεμινίστριες δεν ήταν πλέον αρκετό να θεωρεί κανείς ότι οι γυναίκες προσκομίζουν κυρίως στις συγγενικές τους σχέσεις την ικανότητά τους να μεγαλώνουν παιδιά, ενώ οι άνδρες την ικανότητά τους να μετέχουν στη δημόσια ζωή. Αντ' αυτού προτείνουν την από κοινού ανάλυση της συγγένειας και του κοινωνικού φύλου γιατί κατασκευάζονται το ένα σε σχέση με το άλλο, και γιατί γίνονται αντιληπτά από κοινού σε συγκεκριμένα πολιτισμικά, οικονομικά και πολιτικά συστήματα.

Από τη μελέτη της συγγένειας στη μελέτη του φύλου

- ▶ Το πεδίο της συγγένειας και της οικογένειας ήταν ο χώρος εκείνος στον οποίο καταρχήν απευθύνθηκαν οι φεμινίστριες ανθρωπολόγοι για να τοποθετήσουν τις γυναίκες στο επίκεντρο του ανθρωπολογικού ενδιαφέροντος και να βρουν στοιχεία για τη «θέση των γυναικών». Σε σύντομο χρονικό διάστημα έγινε αντιληπτό ότι το θέμα δεν ήταν μόνο οι γυναίκες, αλλά ο τρόπος με τον οποίο άνδρες και γυναίκες εννοιολογούνται και κατασκευάζονται ως έμφυλα υποκείμενα μέσα σε συγκεκριμένα κοινωνικά και ιστορικά συμφραζόμενα. Το ενδιαφέρον για το φύλο είχε σαν αποτέλεσμα την αναδιάταξη κεντρικών ανθρωπολογικών ενδιαφερόντων. Ειδικά με αναφορά στην οικογένεια και τη συγγένεια διαπιστώθηκε ότι η όποια ανάλυσή τους δεν μπορεί να μην συμπεριλάβει την ταυτόχρονη ανάλυση του φύλου και των έμφυλων σχέσεων στο βαθμό που φύλο και συγγένεια συγκροτούνται από κοινού.
- ▶ Το αποτέλεσμα ήταν ότι για τις δεκαετίες που ακολούθησαν το ανθρωπολογικό ενδιαφέρον για την οικογένεια και τη συγγένεια έδωσε τη θέση του στην ενασχόληση με το φύλο.

Βιβλιογραφία

- ▶ Bourdieou, Pierre. 1996. Η ανδρική κυριαρχία. Αθήνα: Δελφίνι.
- ▶ Collier, Fishburne Jane και Sylvia Junko Yanagisako. 1987. «Toward a unified analysis of gender and kinship». Στο Gender and Kinship. Essays Toward a Unified Analysis, επιμ. Jane Fishburne και Collier Sylvia Junko Yanagisako, 14-50. Στάντφορντ: Stanford University Press.
- ▶ Di Leonardo, Michelle (ed.) 1991. Gender at the Crossroads of Knowledge: Feminist Anthropology in the Postmodern Era. Μπέρκλεϋ: University of California Press.
- ▶ Moore, Henrietta. 1988. Feminism and Anthropology. Καίμπριτζ: Polity Press.
- ▶ Moore, Henrietta. 1994. A Passion for Difference. Essays in Anthropology and Gender. Λονδίνο: Polity Press.
- ▶ Nicholason, Linda. 1994. «Interpreting gender». Signs 20(1): 79-105.
- ▶ Ortner, Sherry. 1996. Making Gender. The Politics and Erotics of Culture. Chapter 7 «So, Is Female to Male as Nature Is to Culture?», 173-180. Βοστώνη: Beacon Press.
- ▶ Παπαταξιάρχης, Ευθύμιος. 1997. «Το φύλο στην ανθρωπολογία (και την ιστοριογραφία). Ορισμένες γνωστικές και μεθοδολογικές προεκτάσεις». Μνήμων 19: 201-210.
- ▶ Strathern, Marilyn. 1987. «An awkward relationship. The case of feminism and anthropology». Signs 12(2): 276-292.
- ▶ Strathern, Marilyn. 1994. «Ούτε φύση, ούτε πολιτισμός: η περίπτωση Hagen». Στο Ανθρωπολογία, γυναίκες και φύλο. Κείμενα των S. Ortner, M. Strathern, M. Rosaldo, επιμ. Αλεξάνδρα Μπακαλάκη., 109-183. Αθήνα: Αλεξάνδρεια.
- ▶ Visweswaran, Kamala. 1997. «Histories of feminist ethnography». Annual Review of Anthropology 26: 591-621.



ΤΕΛΟΣ ΕΝΟΤΗΤΑΣ

Βενετία Καντσά
Τμήμα Κοινωνικής Ανθρωπολογίας και Ιστορίας



ΠΑΝΕΠΙΣΤΗΜΙΟ ΑΙΓΑΙΟΥ



Ευρωπαϊκή Ένωση
Ευρωπαϊκό Κοινωνικό Ταμείο



ΥΠΟΥΡΓΕΙΟ ΠΑΙΔΕΙΑΣ & ΘΡΗΣΚΕΥΜΑΤΩΝ, ΠΟΛΙΤΙΣΜΟΥ & ΑΘΛΗΤΙΣΜΟΥ
ΕΙΔΙΚΗ ΥΠΗΡΕΣΙΑ ΔΙΑΧΕΙΡΙΣΗΣ

Με τη συγχρηματοδότηση της Ελλάδας και της Ευρωπαϊκής Ένωσης



ΕΥΡΩΠΑΪΚΟ ΚΟΙΝΩΝΙΚΟ ΤΑΜΕΙΟ

