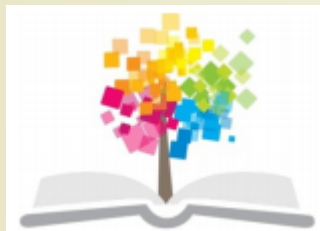


ΑΝΘΡΩΠΟΛΟΓΙΑ ΤΗΣ ΣΥΓΓΕΝΕΙΑΣ ΚΑΙ ΤΟΥ ΦΥΛΟΥ



Ενότητα 3: Οι δύο «μεγάλες» θεωρίες: Θεωρία της καταγωγής και θεωρία της επιγαμίας

Βενετία Καντσά

Τμήμα Κοινωνικής Ανθρωπολογίας και Ιστορίας



Άδειες Χρήσης

- ▶ Το παρόν εκπαιδευτικό υλικό υπόκειται σε άδειες χρήσης Creative Commons.
- ▶ Για εκπαιδευτικό υλικό, όπως εικόνες, που υπόκειται σε άλλου τύπου άδειας χρήσης, η άδεια χρήσης αναφέρεται ρητώς.



Χρηματοδότηση

- ▶ Το παρόν εκπαιδευτικό υλικό έχει αναπτυχθεί στο πλαίσιο του εκπαιδευτικού έργου του διδάσκοντα.
- ▶ Το έργο «Ανοικτά Ακαδημαϊκά Μαθήματα στο Πανεπιστήμιο Αιγαίου» έχει χρηματοδοτήσει μόνο την αναδιαμόρφωση του εκπαιδευτικού υλικού.
- ▶ Το έργο υλοποιείται στο πλαίσιο του Επιχειρησιακού Προγράμματος «Εκπαίδευση και Δια Βίου Μάθηση» και συγχρηματοδοτείται από την Ευρωπαϊκή Ένωση (Ευρωπαϊκό Κοινωνικό Ταμείο) και από εθνικούς πόρους.



Ευρωπαϊκή Ένωση
Ευρωπαϊκό Κοινωνικό Ταμείο



ΥΠΟΥΡΓΕΙΟ ΠΑΙΔΕΙΑΣ & ΘΡΗΣΚΕΥΜΑΤΩΝ, ΠΟΛΙΤΙΣΜΟΥ & ΑΘΛΗΤΙΣΜΟΥ
ΕΙΔΙΚΗ ΥΠΗΡΕΣΙΑ ΔΙΑΧΕΙΡΙΣΗΣ

Με τη συγχρηματοδότηση της Ελλάδας και της Ευρωπαϊκής Ένωσης



ΕΣΠΑ
2007-2013
Πρόγραμμα για την ανάπτυξη
ΕΥΡΩΠΑΪΚΟ ΚΟΙΝΩΝΙΚΟ ΤΑΜΕΙΟ

Στόχοι ενότητας

- ▶ Στόχος της ενότητας είναι η γνωριμία με τις δύο «μεγάλες» θεωρίες της συγγένειας, τη θεωρία της καταγωγής και τη θεωρία της επιγαμίας (ή αλλιώς, θεωρία της αγχιστείας) που κυριάρχησαν στην ανθρωπολογική σκέψη και διαμόρφωσαν το ανθρωπολογικό παράδειγμα κατανόησης της κοινωνικής δομής μέχρι και τη δεκαετία του 1970.

Περιγραφή ενότητας

- ▶ Η έννοια της λειτουργίας στον Bronislan Malinowski.
- ▶ Οι έννοιες της λειτουργίας και της δομής στη μελέτη της συγγένειας από τον Radcliffe-Brown.
- ▶ Η «θεωρία της καταγωγής»: η καταγωγή ως οργανωτικό σχήμα της κοινωνίας μέσα από το έργο των Evans-Prichard και Meyer Fortes. Κριτικές προσεγγίσεις της «θεωρίας της καταγωγής».
- ▶ Η «θεωρία της επιγαμίας» (ή αλλιώς, «θεωρία της αγχιστείας»). Στοιχειώδεις και σύνθετες δομές συγγένειας. Οι έννοιες της «περιορισμένης» και της «γενικευμένης» ανταλλαγής.
- ▶ Βιβλιογραφία της ενότητας

Η έννοια της λειτουργίας στο έργο
του Bronislan Malinowski [1864-
1922]

Κριτική στον εξελικτισμό

- Αν και ήδη από τις αρχές του 20ου αι. υπήρχαν αντιδράσεις στη θεωρία του εξελικτισμού με αναφορά στη μελέτη της συγγένειας ήταν τελικά ο Πολωνός Bronislan Malinowski εκείνος ο οποίος έθεσε νέους όρους και ειρωνεύτηκε την επίμονη ενασχόληση με αυτό που ο ίδιος αποκαλούσε την άλγεβρα της συγγένειας.

Ο μέσος ανθρωπολόγος (...) αμφισβητεί την αξία της προσπάθειας που πρέπει να καταβληθεί για να κυριαρχήσει κανείς πάνω στην άλγεβρα της συγγένειας. Αισθάνεται ότι, στο κάτω-κάτω, η συγγένεια αφορά τη σάρκα και το αίμα, είναι το αποτέλεσμα του σεξουαλικού πάθους, της μητρικής αγάπης, της διαρκούς καθημερινής συμβίωσης, και μιας σειράς προσωπικών ενδιαφερόντων.

(Bronislan Malinowski, 1930. "Kinship" στο Man 30: 2, σ. 19)

Η θεωρία του λειτουργισμού

- ▶ Έρευνα του Malinowski στη Μελανησία αρχικά και αργότερα στα νησιά Trobriand
- ▶ Συμβολή του στη μέθοδο της επιτόπιας έρευνας
- ▶ Θεωρείται ιδρυτής της σχολής του λειτουργισμού
- ▶ Αντιλαμβάνεται την έννοια της λειτουργίας ως ικανοποίησης μιας ανάγκης:
 1. Οι πλέον στοιχειώδεις ανάγκες του ανθρώπου είναι οι βιολογικές: ο μεταβολισμός -η αναπαραγωγή –η σωματική άνεση –η ασφάλεια – η κινητικότητα– η ανάπτυξη –η υγεία. Σε αυτές ανταποκρίνεται η κοινωνική οργάνωση με πολιτισμικά μέσα: τον επισιτισμό, τα συγγενικά συστήματα, τη στέγη, την προστασία, τις δραστηριότητες, την παιδεία, την υγιεινή αντίστοιχα.
 2. Ένα δεύτερο πλέγμα αναγκών, «παράγωγες» ανάγκες, συνδέονται με την διατήρηση της κοινωνικής ζωής, την κοινωνικοποίηση, την άσκηση εξουσίας.
 3. Τέλος, προστίθενται τα θρησκευτικά συστήματα, οι ηθικές αξίες, οι μύθοι, η γλώσσα, όλα εκείνα τα οποία στοχεύουν στη συνοχή της κοινωνίας.

Οι θέσεις του Malinowski για τη συγγένεια και την οικογένεια

- ▶ Κατά συνέπεια, τα συγγενικά συστήματα, τα οποία εξυπηρετούν την ανάγκη της αναπαραγωγής πρέπει να ειδωθούν μέσα στο συγκεκριμένο κοινωνικό πλαίσιο και σε σχέση με την λειτουργία των άλλων κοινωνικο-πολιτισμικών φαινομένων, και όχι αποκομμένα από αυτά ως ένα σύνολο από σύμβολα, διαγράμματα και ενδεχομένως εξισώσεις.
- ▶ Πρωταρχικής σημασία για τον Malinowski είχαν οι οικογενειακές σχέσεις τις οποίες θεωρούσε ότι μπορούμε να βρούμε σε κάθε κοινωνία όσο «πρωτόγονη» και αν είναι. Βέβαια, σε αυτές τις «πρωτόγονες» υπήρχαν και σχέσεις ανάμεσα στις ομάδες.
- ▶ Αλλά ενώ οι οικογενειακοί δεσμοί σχετίζονταν με τα προσωπικά συμφέροντα του υποκειμένου οι δεσμοί των κλαν επιβάλλονταν στο υποκείμενο. Κατά συνέπεια, οι οικογενειακοί δεσμοί ερχόταν σε αντίθεση με τις σχέσεις ανάμεσα στις ομάδες.
- ▶ Αυτό το «πιστεύω» του ο Malinowski το απέδιδε με ένα παράδειγμα της αντίθεσης ανάμεσα στις κοινωνικές υποχρεώσεις ενός άνδρα απέναντι στο γιο της αδελφής του και στην αγάπη που ένιωθε και για τον δικό του γιο. Έπρεπε να κληροδοτήσει τα δικαιώματά του στο γιο της αδελφής του αλλά προσπαθούσε να δώσει και ότι περισσότερο μπορούσε στο δικό του γιο. Ο γιος της αδελφής του θα τον διαδεχόταν, αλλά αν μπορούσε να παντρέψει τον δικό του γιο με την κόρη της αδελφής του τότε ο γιος του γιου του κάποτε θα τον κληρονομούσε.

Radcliffe-Brown [1881-1955]

Επιδράσεις από Malinowski

- ▶ Για τον άνθρωπο που διαδέχτηκε τον Malinowski, ως μία από τις σημαντικότερες μορφές της κοινωνικής ανθρωπολογίας στη Βρετανία, τον Radcliffe-Brown, ο όρος λειτουργία έχει διαφορετική σημασία.
- ▶ Ο Radcliffe-Brown εκτίμησε το κείμενο του Malinowski για την οικογένεια στους Αυστραλούς ιθαγενείς και πήρε ως δεδομένη την κεντρική θέση που κατέχει η οικογένεια. Σκοπός του ήταν να δείξει πώς η οικογένεια παρείχε την δομική βάση των Αυστραλιανών κοινωνικών συστημάτων. Οι σχέσεις ανάμεσα στην οικογένεια προεκτείνονταν για να συμπεριλάβουν όλα τα μέλη της φυλής. Και αυτό γινόταν με σύστημα ταξινόμησης το οποίο ομαδοποιούσε μακρινούς συγγενείς μαζί με άλλους κοντινότερους, με αποτέλεσμα το υποκείμενο να συμπεριφέρεται σε έναν μακρινό συγγενή σύμφωνα με τους κανόνες οι οποίοι ρύθμιζαν τη σχέση με τον κοντινό συγγενή της ίδιας κατηγορίας.

Επιδράσεις από Durkheim

Ωστόσο, ο Radcliffe-Brown σύντομα μεταστράφηκε προς μια ντυρκεμιανή θεώρηση της κοινωνίας:

- ▶ Η ντυρκεμιανή επίδραση βασιζόταν στην παραδοχή ότι οι πολιτισμοί (οι κοινωνίες, στη συνέχεια) μοιάζουν με οργανισμούς, και για αυτό πρέπει να μελετώνται με τις μεθόδους των φυσικών επιστημών. Όπως οι οργανισμοί, έτσι και αυτοί εξελίσσονται προς περισσότερο ποικίλες και σύνθετες μορφές. Κατά συνέπεια, σύμφωνα με τον Durkheim τα κοινωνικά γεγονότα έπρεπε να αντιμετωπίζονται ως αντικειμενικά φαινόμενα. Μπορούσαν να εξηγηθούν μόνο με αναφορά σε άλλα κοινωνικά γεγονότα.
- ▶ Αυτά τα κοινωνικά γεγονότα τα οποία κατά μία έννοια είναι εξωτερικά ως προς τα άτομα και τα οποία ασκούν μια πίεση πάνω τους, δεν θα έπρεπε, επίσης, να ανάγονται σε άλλα είδη πραγματικότητας, όπως άρεσε στον Malinowski, να κάνει αλλά το σύνολο των γεγονότων με τα οποία ασχολείται ο αναλυτής θα πρέπει να θεωρηθεί ως ένα σύστημα. Η σημασία και ο σκοπός ενός εθίμου μπορούν να κατανοηθούν μόνο αν το έθιμο αυτό συσχετιζόταν με το ευρύτερο σύνολο των συναφών κοινωνικών γεγονότων.
- ▶ Τέλος, η αναζήτηση των «αρχών» θα πρέπει να εγκαταλειφθεί. Η «συγχρονική αρχή», η λειτουργία ενός θεσμού, πρέπει να βρίσκεται μέσα στην παρούσα χρήση του.

Λειτουργία και δομή για τον Radcliffe-Brown

- ▶ Η έννοια της λειτουργίας έχει την ίδια σημασία που είχε και για τον Durkheim. Δηλαδή, λειτουργία ενός θεσμού είναι η αντιστοιχία μεταξύ του θεσμού και των αναγκαίων συνθηκών ύπαρξης του κοινωνικού οργανισμού.
- ▶ Η έννοια της λειτουργίας συνεπάγεται την έννοια της δομής.
- ▶ Όπου, δομή είναι το σύνολο των σχέσεων μεταξύ μεμονωμένων οντοτήτων.
- ▶ Ενώ, η συνέχεια της δομής διατηρείται μέσα από μια διαδικασία ζωής που συντίθεται από τις δραστηριότητες των συστατικών μονάδων. Τα μεμονωμένα ανθρώπινα όντα, οι βασικές μονάδες στην περίπτωση αυτή, συνδέονται **με ένα συγκεκριμένο σύνολο κοινωνικών σχέσεων σε ολοκληρωμένο όλο.**
- ▶ Η συνέχεια της κοινωνικής δομής δεν καταστρέφεται από τις μεταβολές στις μονάδες, αλλά διατηρείται από την ίδια τη διαδικασία της κοινωνικής ζωής η οποία συνίσταται από τις δραστηριότητες και τις διαντιδράσεις των μεμονωμένων ανθρωπίνων όντων και των οργανωμένων ομάδων στις οποίες εντάσσονται.
- ▶ Στην ανθρώπινη όμως κοινωνία η κοινωνική δομή στο σύνολό της δεν φανερώνεται παρά μόνο από τον τρόπο λειτουργία της. Ως τρόπος λειτουργίας της κοινωνικής δομής ορίζεται η κοινωνική ζωή της οντότητας (κοινότητα-φυλή-ομάδα), ενώ η λειτουργία κάθε μεμονωμένης επαναλαμβανόμενης δραστηριότητας (π.χ. τιμωρία εγκλήματος, γάμος) είναι ο ρόλος που παίζει η δραστηριότητα αυτή στο σύνολο της κοινωνικής ζωής και επομένως η συμβολή της στη διατήρηση της κοινωνικής συνοχής.

Το σύστημα συγγένειας (α)

- ▶ Το **σύστημα συγγένειας** δηλώνει «το τυπικό ή δομημένο σύνολο (pattern) των κοινωνικών εθίμων που τηρούνται κατά την αμοιβαία συμπεριφορά συγγενών προσώπων» (Notes and Queries)
 - ▶ Ή ακόμα: το σύστημα συγγένειας είναι το σύνολο των κανονικοτήτων που συνάγεται από τη συμπεριφορά του ενός προς το άλλο των προσώπων που έχουν σχέση συγγένειας
- ▶ Για τον Radcliffe-Brown (Structure and Function) «ένα σύστημα συγγένειας μπορεί να θεωρηθεί ως μία ρύθμιση η οποία επιτρέπει στους ανθρώπους να ζουν μαζί και να συνεργάζονται στο πλαίσιο μιας διατεταγμένης κοινωνικής ζωής» (σ.3)
- ▶ Σε ένα **σύστημα συγγένειας** υπάρχουν:
 1. Τα **ονόματα** που χρησιμοποιούν οι άνθρωποι για να δηλώσουν ή να προσφωνήσουν τους συγγενείς τους δηλαδή, την ορολογία της συγγένειας
 2. Το σύνολο των δικαιωμάτων, καθηκόντων και συνηθειών που **συνδέονται με ειδικούς συγγενικούς ρόλους**
 3. Οι συγκεκριμένες κοινωνικές ομάδες και οι σχέσεις ανάμεσα στις ομάδες , δηλαδή, τα **υπάρχοντα δίκτυα σχέσεων μεταξύ συγγενών**
 4. Καθώς, και τις **δοξασίες** και τις τελετουργικές πρακτικές που συνδέονται με τη συγγένεια, συμπεριλαμβανομένων π.χ. και των πεποιθήσεων που αφορούν την τεκνοποίηση ή το σεβασμό των προγόνων

Το σύστημα συγγένειας (β)

- ▶ Κατά τη διερεύνηση ενός συγγενικού συστήματος συγκέντρωνε την προσοχή του σε δύο πλευρές:
 - ▶ στις συνήθειες που διέπουν τις σχέσεις μεταξύ συγγενών
 - ▶ στους όρους που χρησιμοποιούνται για την προσφώνηση των συγγενών και την αναφορά σε αυτούς
 - ▶ Επιπλέον, θεωρεί ότι:
- ▶ «οι κανόνες της συμπεριφοράς είναι πιο καθορισμένοι και πιο σημαντικοί για τους κοντινούς συγγενείς από ότι για τους μακρινούς συγγενείς»
- ▶ «Η δομική μονάδα πάνω στην οποία κατασκευάζεται ένα σύστημα συγγένειας είναι ... η «στοιχειώδης οικογένεια»».
- ▶ Τα συστήματα συγγένειας θεμελιώνονται σε δομικές αρχές «οι οποίες μπορούν να χρησιμοποιηθούν και να συνδυαστούν με ποικίλους τρόπους. Ο χαρακτήρας της δομής εξαρτάται από την επιλογή, τον τρόπο χρήσης και το συνδυασμό αυτών των βασικών αρχών»
- ▶ Οι ίδιες αρχές διέπουν και τη διάταξη της ορολογίας της συγγένειας.

Το σύστημα συγγένειας (γ)

- ▶ Οι αρχές οι οποίες πιστεύει ότι διέπουν τη διάταξη της ορολογίας της συγγένειας και οι οποίες τηρουμένων των αναλογιών, ισχύουν και για τις στάσεις είναι οι εξής:
 1. Αδελφοί και αδελφές μοιράζονται ένα αίσθημα αλληλεγγύης και οι ξένοι τους αντιμετωπίζουν ως μονάδα. Αυτό θεμελιώνει την **αρχή της ενότητας της αδελφικής ομάδας** η οποία επηρεάζει την κατηγοριοποίηση των συγγενών.
 2. Σε κοινωνίες με ταξινομικές συγγενικές ορολογίες συναντάμε επίσης ομάδες γραμμικής καταγωγής – δηλαδή αλληλέγγυες ομάδες που σχηματίζονται από τους απογόνους μιας γραμμής, πατρικής ή μητρικής. Τα μέλη της ομάδας καταγωγής, όπως και στην περίπτωση των αδελφών, διακατέχονται από ένα αίσθημα ενότητας και οι έξω τους αντιμετωπίζουν ως μονάδα. Τα στοιχεία αυτά θεμελιώνουν την **αρχή της ενότητας της μονογραμμικής ομάδας καταγωγής**, η οποία εξηγεί περαιτέρω ιδιόμορφα χαρακτηριστικά των ταξινομικών συγγενικών συστημάτων..
 3. Τέλος, όρισε μια γενεαλογική αρχή. Σε όλα τα συγγενικά συστήματα τα μέλη των διαδοχικών γενεών είναι απομακρυσμένα μεταξύ τους για λόγους που ανάγονται στην αναγκαιότητα μεταβίβασης του πολιτισμού και κοινωνικοποίησης των νέων μελών της κοινωνίας, λειτουργίες που απαιτούν πειθαρχία και έλεγχο. Αλλά τα μέλη των εναλασσόμενων γενεών (παππούδες και εγγόνια) τείνουν να ‘συγχωνεύονται’. Είναι η **αρχή της διάκρισης των γενεών**.
- ▶ Αυτές οι τρεις αρχές συγκροτούν τα ποικίλα συστήματα συγγενικής ορολογίας.

Το σύστημα συγγένειας (δ)

- ▶ Ωστόσο, οι «αρχές» αυτές δεν είναι οικουμενικές: τα αδέρφια ή τα μέλη της ίδια μονογραμμικής ομάδας μπορούν να ταξινομηθούν ή να μην ταξινομηθούν μαζί. Μπορούν ακόμα και να αντιφάσκουν μεταξύ τους: κάθε φορά που τα μέλη της ίδιας μονογραμμικής ομάδας ταξινομούνται μαζί, η δεύτερη αρχή -της θεώρησης των γενεών- αίρεται και το αντίστροφο. Οι «αρχές» δεν δείχνουν λοιπόν τίποτα περισσότερο από τάσεις που συνδυάζονται ποικιλοτρόπως σε κάθε περίπτωση και δεν αντιπροσωπεύουν παρά μια προσπάθεια για να διακρίνουμε μερικά χαρακτηριστικά των ορολογιών στη βάση ορισμένων στοιχειωδών «στάσεων».
- ▶ Σύντομα θα υιοθετήσει μια κάπως διαφορετική θέση και **θα κάνει λόγο για μέγιστη έμφαση στη μονογραμμική ομάδα καταγωγής ως «μείζονος δομικής αρχής» μερικών συστημάτων.**

Διακρίνει τέσσερις τρόπους ανίχνευσης της καταγωγής από τους οποίους προκύπτουν, κατά τον Radcliffe-Brown τέσσερις αρχές:

- ▶ η αρχή της απλής αμφίπλευρης καταγωγής (cognatic)
- ▶ η αρχή του πατρικού δικαίου (father right)
- ▶ η αρχή του μητρικού δικαίου (mother right)
- ▶ η αρχή της διπλής μονογραμμικής καταγωγής

Η συγγένεια στον δομολειτουργισμό

- ▶ Για την δομο-λειτουργιστική πρόσεγγιση του Radcliffe-Brown η συγγένεια εξηγείται από τη λειτουργία της και οικοδομείται με αφητηριακή αρχή τη δομική αρχή της καταγωγής και με δομική μονάδα τη στοιχειώδη οικογένεια.

Η θεωρία της καταγωγής

Οι απαρχές της θεωρίας της καταγωγής

- ▶ Η συνεργασία των Radcliffe-Brown, με τους Evans-Prichard και Meyer Fortes στο πανεπιστήμιο της Οξφόρδης στα τέλη της δεκαετίας του 1940 παρήγαγε μια σειρά μελετών που αφορούσαν κυρίως την πολιτική και τη συγγένεια και οι οποίες καθιέρωσαν ένα καινούργιο παράδειγμα, μια καινούργια θεωρία, τη **θεωρία της καταγωγής**.
- ▶ Οι απαρχές της «γραμμικής θεωρίας» ή «θεωρία της καταγωγής» μπορούν να εντοπιστούν στην έκδοση των έργων Αφρικανικά Πολιτικά Συστήματα, που επιμελήθηκαν οι Evans-Prichard και Fortes, με πρόλογο του Radcliffe-Brown, και στην εθνογραφία Οι Νουέρ, [Το Πολιτικό Σύστημα των Ανουάκ] τη δεκαετία του 1940.
- ▶ Όταν ο 1953 ο Fortes δημοσίευσε στο American Anthropologist το άρθρο με τίτλο «Η δομή των ομάδων μονογραμμικής καταγωγής» ήταν σε θέση να αναφερθεί σε ένα καινούργιο επιστημονικό παράδειγμα, σε κάτι που είχε ήδη πάρει τη μορφή μιας θεωρίας, της θεωρίας της καταγωγής. Η θεωρία της καταγωγής κυριάρχησε στη Βρετανική ανθρωπολογία αμέσως μετά τον 2ο Παγκόσμιο Πόλεμο και διατήρησε την κεντρική της θέση μέχρι τα μέσα της δεκαετίας του 1960.

Επιδράσεις από τον Malinowski

Τρεις υποθέσεις της θεωρίας της καταγωγής προέρχονται από τον Malinowski:

- ▶ Η μία ήταν αρνητική: οι θεωρητικοί της καταγωγής ακολούθησαν τον Malinowski στην αγνόηση των ταξινομήσεων της συγγένειας.
- ▶ Η δεύτερη, ήταν ότι η οικογένεια είναι ένας παγκόσμιος οικιακός θεσμός, και σε όλες σχεδόν τις κοινωνίες το παιδί ανατρέφεται σε οικογένειες με δύο γονείς. Ο άνδρας είχε καίριο ρόλο, ακόμα και αν η βιολογική πατρότητα ορισμένες φορές δεν αναγνωριζόταν. Ταυτόχρονα, μόνο οι άνδρες κατείχαν δημόσιους ρόλους, ενώ ο πατέρας έπρεπε να νομιμοποιήσει το παιδί του.
- ▶ Οι θεωρητικοί της καταγωγής ακολούθησαν τις ιδέες του Malinowski για την οικογένεια και το κλαν. Ο Malinowski αρνιόταν ότι η οικογένεια προέκυψε από το κλαν, και αν κάτι έπρεπε να είναι αλήθεια, τότε ήταν το ακριβώς αντίθετο. Αν υπήρχε κλαν, τότε αυτό ήταν μια συνέχεια της οικογένειας. Οι οικογενειακές σχέσεις δημιουργούσαν προσωπικές σχέσεις, ενώ το κλαν ήταν μια πολιτική μονάδα. Οι σχέσεις ανάμεσα στα κλαν ήταν σχέσεις ανάμεσα σε ομάδες, ενώ οι σχέσεις ανάμεσα στα κλαν συνυπήρχαν μαζί με ατομικές σχέσεις που βασιζόνταν στην οικογένεια

Επιδράσεις από τον Radcliffe-Brown

- ▶ Σε ένα κείμενό του, γραμμένο το 1935 με τον τίτλο «Πατρογραμμική και μητρογραμμική διαδοχή» ο Radcliffe-Brown ξεκινά από την παραδοχή ότι η οικογένεια είναι ο πυρήνας των συγγενικών σχέσεων ανεξάρτητα από τον τύπο καταγωγής. Ωστόσο, είναι απαραίτητο να υπάρχει ένας τρόπος να μεταβιβάζονται τα δικαιώματα στις γενεές. Και αυτός ο τρόπος δεν είναι άλλος από τη μονογραμμική καταγωγή, ο οποίος αποτελεί έναν αποτελεσματικό μηχανισμό μεταβίβασης της κοινωνικής θέσης και κατανομής των υποχρεώσεων και δικαιωμάτων σε μια κοινωνία. Για αυτό και οι περισσότερες «πρωτόγονες» κοινωνίες βασίζονται στις σχέσεις ανάμεσα σε τέτοιες συσσωματωμένες ομάδες καταγωγής. **Όμως**, τα συστήματα συγγένειας είναι πάντοτε αμφιπλευρικά, έστω και αν προκρίνεται μόνο η μια γραμμή καταγωγής για οργανωτικούς λόγους.
- ▶ Ένα δεύτερο σημείο της θεωρίας της καταγωγής προερχόταν από τον ισχυρισμό του Durkheim ότι η «πρωτόγονη» κοινωνία ήταν «κατατετμημένη». Αποτελούνταν, δηλαδή, από ισοδύναμα μέρη τα οποία ήταν μαζί ενωμένα εξαιτίας κοινών αξιών ή κοινών συναισθηματικών δεσμών με ένα συμβολικό τόπο μέσω ενός συστήματος ανταλλαγών. Ο Durkheim ονόμασε αυτά τα τμήματα «κλαν». Οι Evans-Prichard και Fortes τα ταύτισαν με τις συσσωματωμένες ομάδες καταγωγής.

African Political Systems (1940)

Στο έργο αυτό ασχολούνται με την πολιτική οργάνωση των κοινωνιών και διακρίνουν ανάμεσα σε:

- ▶ A) κοινωνίες με κεντρική εξουσία, μηχανισμούς διοίκησης και δικαστικούς θεσμούς (τη συγκεντρωτική πυραμιδοειδή εξουσία)
- ▶ B) την «κοινωνία χωρίς κράτος». Αυτή υποδιαιρείται σε:
 1. συστήματα όπου (όπως λανθασμένα πίστευαν οι επιμελητές) λόγω του μικρού τους μεγέθους όλα τα μέλη της κοινότητας σχετίζονται μεταξύ τους, με αποτέλεσμα το πολιτικό σύστημα να συμπίπτει με το συγγενικό
 2. σε συστήματα όπου η πολιτική τους οργάνωση βασίζεται σε κατατετμημένες ομάδες καταγωγής (κατάτμηση= η διάσπαση μιας γενεαλογικής γραμμής, όχι μόνο της αρχικής αλλά και των υπολοίπων, ενώ ένα σύστημα ονομάζεται κατατετμημένο, εφόσον οι υποδιαιρέσεις των διαφόρων τάξεων συνυπάρχουν κάθε στιγμή εν δυνάμει και δεν εκδηλώνονται παρά μόνο εναλλακτικά και κάτω από ορισμένες περιστάσεις)

- ▶ Αν και στις μελέτες τους υπήρχε έντονη η επίδραση του Radcliffe-Brown, ωστόσο παρατηρείται και μια απομάκρυνση από τις θέσεις του τελευταίου:
 - ▶ Χαρακτηριστική είναι η διαφορά που υπάρχει στον τόνο, τον ορισμό και την έμφαση ανάμεσα στον πρόλογο του Radcliffe-Brown στα Αφρικανικά Πολιτικά Συστήματα, και στην εισαγωγή των Evans-Prichard και Fortes. Η καινούργια έμφαση δινόταν στην **ομάδα γραμμικής καταγωγής (lineage)** ως **μέρους** μάλλον του **συστήματος πολιτικών σχέσεων** παρά ως τύπου οργάνωσης των προσωπικών σχέσεων, πράγμα που αποτελούσε την πρωταρχική σύλληψη του Radcliffe-Brown. Ο όρος «κοινωνική δομή» έφτασε να υποδηλώνει τη δομή των σχέσεων ανάμεσα σε ομάδες, και στο έργο του Fortes, μεταξύ πολιτικών θέσεων, και όχι μεταξύ προσώπων.
- ▶ Τα *Αφρικανικά Πολιτικά Συστήματα* πρόβαλαν μια γενική ταξινόμηση, αλλά, οι επιπτώσεις του τρόπου σκέψης τους φάνηκαν πιο καθαρά στις αναλύσεις για τα συστήματα που βασίζονταν στις κατατετμημένες ομάδες γραμμικής καταγωγής, στις μονογραφίες δηλαδή του Evans-Prichard για τους Nuer και του Fortes για τους Tallensi και ιδιαίτερα στις πρώτες.

Η θεωρία της καταγωγής συνοπτικά

- ▶ Σύμφωνα με τη θεωρία της καταγωγής **η δομή της κοινωνίας στηρίζεται στις ομάδες καταγωγής**, ένα σύστημα διακριτών ομάδων όπου η κάθε μια επιτελεί συγκεκριμένες δραστηριότητες.
- ▶ Στο μοντέλο αυτό, **οι παράγοντες οι οποίοι καθορίζουν τη συμπεριφορά των υποκειμένων ταυτίζονται με τους παράγοντες που σχηματίζουν την κοινωνική δομή**, και αυτοί είναι η συμμετοχή και οι υποχρεώσεις που προκύπτουν από τη συμμετοχή σε αυτές τις διακριτές ομάδες.
- ▶ **Βασική οργανωτική αρχή της κοινωνίας είναι η καταγωγή** ως διαδικασία ένταξης σε μια κοινωνική ομάδα ή τάξη. Άρα, η καταγωγή για το δομο-λειτουργικό μοντέλο είναι η αρχή στρατολόγησης σε μονογραμμικές ομάδες καταγωγής.

Κριτική στη θεωρία της καταγωγής

- ▶ Τη δεκαετία του 1950 η ανθρωπολογία στη Βρετανία γνώρισε μια ξαφνική άνθηση και κοινωνίες με κατατετμημένες ομάδες μονογραμμικής καταγωγής βρισκόντουσαν παντού. Ωστόσο, στη δεκαετία του 1960 άρχισε να διαμορφώνεται μια συστηματική κριτική της θεωρίας της καταγωγής μέσα στα πλαίσια της Βρετανικής ανθρωπολογίας.
- ▶ Το ένα ρεύμα αυτή της κριτικής προερχόταν από την εθνογραφία και από έρευνες που είχαν γίνει στη Νέα Γουινέα και όχι στην Αφρική. Τα νέα αυτά εθνογραφικά δεδομένα οδήγησαν στην αμφισβήτηση για την πρωτοκαθεδρία των ομάδων μονογραμμικής καταγωγής.
- ▶ Αλλά και στη Βρετανία μη –αφρικανιστές ανθρωπολόγοι ήταν λιγότερο αφοσιωμένοι στη θεωρία της καταγωγής εξαιτίας «εσωτερικών» προβλημάτων της θεωρίας: Η πατρογραμμική καταγωγή φαίνεται μια ωραία επίσημη λύση στα μεγάλα οργανωτικά προβλήματα των φυλετικών κοινωνιών - διατηρεί διατεταγμένες πολιτικές σχέσεις χωρίς να υπάρχουν κεντρικοί θεσμοί διακυβέρνησης και διατηρεί τον σωματειακό τίτλο ιδιοκτησίας στη γη ως το πλέον καθοριστικό μέσο παραγωγής. Αλλά υπάρχουν κρυμμένα προβλήματα: Πώς προσαρμόζεται «το σύστημα» στις αλλαγές που φέρνουν ο πόλεμος, οι έχθρες, και η πολιτική; Και πώς προσαρμόζονται οι σχέσεις των ανθρώπων με τη γη, με δεδομένες τις αναπόφευκτες ανισοροπίες που προκύπτουν όταν μια ομάδα πολλαπλασιάζεται, και μια άλλη μειώνεται.

Θεωρία και εθνογραφία

- ▶ Το μεγαλύτερο πρόβλημα, ωστόσο, φαίνεται να ήταν ότι δεν αναγνώρισαν πως μια έννοια η οποία προέρχεται από μια συγκεκριμένη εθνογραφία δεν αποκτά την ιδιότητα της αναλυτικής κατηγορίας εξαιτίας της ικανότητάς της να προσφέρει ένα είδος «μετα-γλώσσας», σύμφωνα με την οποία μια πλατιά γκάμα εθνογραφικών δεδομένων μπορούν να περιγραφούν επαρκώς, αλλά επειδή ακριβώς επιτρέπει τους αναλυτές να οργανώσουν τα εθνογραφικά τους δεδομένα με τέτοιο τρόπο ώστε να προσαρμόζουν τα δεδομένα αυτά στο θεωρητικό τους μοντέλο. Σε τελευταία ανάλυση, μια έννοια δεν προέρχεται από την εθνογραφία αλλά από τη θεωρία. Και ορίζεται με τέτοιο τρόπο έτσι ώστε να επιτρέπει τους αναλυτές να εξηγήσουν τα δεδομένα τους στα πλαίσια της θεωρίας τους.
- ▶ Η απόρριψη της θεωρίας της καταγωγής, η οποία παρουσιάστηκε στα μέσα του 20ου αι. ως θεωρητική επανάσταση, ήταν το αποτέλεσμα της μεγαλύτερης ευαισθητοποίησης των ανθρωπολόγων στις εννοιολογήσεις των ίδιων των υποκειμένων της έρευνας.

Η θεωρία της επιγαμίας (ή αγχιστείας)

Θεωρητικές επιδράσεις

- ▶ Ο κυριότερος αντίπαλος της θεωρίας της καταγωγής στα μεταπολεμικά χρόνια ήταν η «θεωρία της αγχιστείας». Ήταν δημιούργημα ενός και μόνο ανθρώπου, του Claude Levi-Strauss και διαμορφώθηκε μέσα από διαβάσματα κυρίως και όχι εθνογραφική επιτόπια έρευνα.
- ▶ Κάτω από την επίδραση του γλωσσολόγου Roman Jakobson ο Levi-Strauss υιοθέτησε την άποψη ότι τα πολιτισμικά συστήματα διαμορφώνονται στη βάση ασυνείδητων δομών, διανοητικών δικτύων, τα οποία και περιορίζουν τον τρόπο με τον οποίο τα υποκείμενα σκέφτονται και επικοινωνούν. Για τον Levi-Strauss η γλωσσολογία πρόσφερε το μοντέλο το οποίο έπρεπε να ακολουθήσει η ανθρωπολογία.
- ▶ Η δεύτερη επίδραση προέρχεται από τον Durkheim σύμφωνα με τον οποίο η κοινωνία είναι συγκροτημένη από όμοια ή ανόμοια μέρη, τα οποία πρέπει να ενσωματωθούν, για να δημιουργήσουν μηχανική ή οργανική αλληλεγγύη.
- ▶ Αλλά ακόμα περισσότερο από τον Marcel Mauss που διατύπωσε την άποψη ότι η αλληλεγγύη αυτή εξασφαλίζεται με τον καλύτερο δυνατό τρόπο αν δημιουργηθεί μια δομή αμοιβεβαιότητας, ένα σύστημα ανταλλαγών το οποίο δένει τα μέρη σε συμμαχίες.

Ανταλλαγή και αμοιβεβαιότητα

- ▶ Έτσι και κάτω από την επίδραση του Mauss, ο Levi Strauss θεωρεί ότι στις φυλετικές κοινωνίες κυριαρχεί ανάμεσα στις συνδιαλλαγές των ανθρώπων ο **κανόνας της αμοιβεβαιότητας** ο οποίος εξασφαλίζεται μέσα από ένα **σύστημα ανταλλαγών**.
- ▶ Οι ανταλλαγές μπορούν να συνεπάγονται ένα από τα τρία μέσα:
 - ▶ αγαθά και υπηρεσίες
 - ▶ γλώσσα και σύμβολα
 - ▶ γυναίκες [= το «υπερ-δώρο»]
- ▶ Πίσω από κάθε σύστημα ανταλλαγής βρίσκεται ο κανόνας της αμοιβεβαιότητας, ο κανόνας ότι κάθε σύστημα απαιτεί ανταπόδοση.
 - ▶ άμεση: σύστημα περιορισμένης ανταλλαγής
 - ▶ έμμεση: σύστημα γενικευμένης ανταλλαγής

Στοιχειώδεις δομές της συγγένειας (1949)

- ▶ Τη θεωρία του για το γάμο και τις συγγενειακές σχέσεις τη διατύπωσε ο Levi- Strauss το 1949 στο Στοιχειώδεις δομές της συγγένειας
- ▶ Πρόκειται για ένα τεράστιο έργο το οποίο συνδυάζει μια πληθώρα εθνογραφικών δεδομένων από τη Αυστραλία, την Ανατολική Ασία, την Ινδία, την Αρκτική με ένα σύνολο θεωρητικών ζητημάτων. Ο κύριος όγκος του βιβλίου αφορούσε την άλλη όψη του ταμπού της αιμομιξίας, δηλαδή τους κανόνες που προσδιόριζαν ποιες γυναίκες έπρεπε να παντρευτεί κανείς.

Απλή ή σύνθετη δομή της συγγένειας

- ▶ Στο έργο αυτό διακρίνει ανάμεσα σε κοινωνίες που διαθέτουν τέτοιους θετικούς κανόνες σε ότι αφορά την επιλογή της συζύγου έχουν **απλή ή στοιχειώδη δομή της συγγένειας**.
- ▶ Στοιχειώδεις δομές μπορούμε να βρούμε κυρίως στους ιθαγενείς της Αυστραλίας, σε ορισμένα μέρη της Νοτιοανατολικής Ασίας, τη νότια Ινδία, στους ιθαγενείς της Νότιας Αμερικής.
- ▶ Κοινωνίες που δεν διαθέτουν τέτοιους θετικούς κανόνες σε ότι αφορά την επιλογή της συζύγου έχουν **σύνθετη δομή της συγγένειας**.
- ▶ Σύνθετες δομές συναντιούνται στην Ευρώπη, την Αφρική και στους Εσκιμώους. Οι γαμήλιοι κανόνες σε κοινωνίες με **σύνθετη δομή συγγένειας** είναι αρνητικοί γιατί προσδιορίζουν μόνο ποιόν δεν μπορεί να παντρευτεί κανείς.

Άμεση και γενικευμένη ανταλλαγή

- ▶ Το έργο του Levi-Strauss ασχολείται μόνο με κοινωνίες με στοιχειώδεις δομές της συγγένειας (με θετικούς δηλαδή κανόνες σε ότι αφορά την επιλογή συζύγου κατά το γάμο) και διακρίνει ανάμεσα σε δυο τύπους στοιχειώδους δομής:
 - ▶ **άμεση ή περιορισμένη**
 - ▶ **γενικευμένη ανταλλαγή**
- ▶ Αναφέρεται και σε μια τρίτη μορφή:
 - ▶ **καθυστερημένη ανταλλαγή** (τύπος άμεσης ανταλλαγής σε διαφορετικό όμως γενεαλογικό επίπεδο)

Παράλληλα, αναγνωρίζει τρεις τύπους γαμήλιων ανταλλαγών ανάμεσα στις ομάδες, όπου ο καθένας μπορεί να παρασταθεί και με γενεαλογικούς όρους ως ένας τύπος γάμους μεταξύ πλαγίων εξαδέλφων (=γιος/κόρη της αδελφής του πατέρα ή του αδελφού της μητέρας).

Τρεις τύποι επιγαμίας:

- ▶ Γάμος με την **αμφιπλευρική πλάγια εξαδέλφη** [άμεση ή περιορισμένη ανταλλαγή]
- ▶ Γάμος με την **μητροπλευρική πλάγια εξαδέλφη** [γενικευμένη ανταλλαγή]
- ▶ Γάμος με την **πατροπλευρική πλάγια εξαδέλφη** [καθυστερημένη ανταλλαγή]

Η θεωρία της αγχιστείας συνοπτικά

- ▶ Χρησιμοποιώντας την έννοια της **αμοιβαιότητας** ο Levi-Strauss πρόσφερε μια ενοποιητική θεωρία η οποία συνδύαζε:
 - ▶ την εξωγαμία
 - ▶ την οργάνωση στη βάση των δυαδικών αντιθέσεων (διπλή οργάνωση)
 - ▶ τον γάμο ανάμεσα σε πλάγια εξαδέλφια
- ▶ Θεωρία που αποκτούσε ακόμα μεγαλύτερη βαρύτητα στο βαθμό που ο Levi-Strauss απέδιδε τις έννοιες της αμοιβαιότητας και της ανταλλαγής στην ίδια την δομή του ανθρωπίνου εγκεφάλου ο οποίος αντιλαμβάνεται με αναφορά σε **δυαδικούς όρους αντίθεσης**.

Θεωρία της καταγωγής και θεωρία της αγχιστείας

- ▶ Σε εθνογραφικό επίπεδο, η συζήτηση ανάμεσα στους οπαδούς της θεωρίας της μονογραμμικής καταγωγής και τους οπαδούς της θεωρίας της αγχιστείας είναι μια συζήτηση ανάμεσα σε εθνογράφους της Αφρικής και εθνογράφους της Νοτιοανατολικής Ασίας.
- ▶ Η έννοια της καταγωγής ως κύρια δομική αρχή προέρχεται κυρίως από εθνογραφικά δεδομένα στην Αφρική στα τέλη της δεκαετίας του 1940 και αρχές του 1950.
 - ▶ Ενώ νέα εθνογραφικά δεδομένα από την Ινδία, την Βιρμανία, την Κεουλάνη, την Ινδονησία, την Νότια Αμερική χρησιμοποιήθηκαν στα πλαίσια της «θεωρίας της αγχιστείας».
- ▶ Σε θεωρητικό επίπεδο είναι μια συζήτηση ανάμεσα στους οπαδούς δύο ειδών δομισμού:
 - ▶ λεβιστρωσικός δομισμός: αντιλαμβάνεται τη δομή ως συνεπαγωγή των ανέμων αγχιστειακών σχέσεων μεταξύ τμημάτων (κλαν, γενεαλογικές γραμμές, ημιφύλια),
 - ▶ δομο-λειτουργισμός: ο κατατετμημένος χαρακτήρας της κοινωνίας είναι η λογική συνεπαγωγή της μονογραμμικής καταγωγής.
- ▶ Ωστόσο, πρόκειται για συζήτηση μέσα στους κόλπους του ίδιου επιστημονικού παραδείγματος: Κοινή θέση αποτελεί το ότι οι κοινωνίες βρίσκονται σε μια κατάσταση ισορροπίας και ότι τα συστατικά μέρη αυτών των συστημάτων (της κοινωνικής δομής) είναι υπαρκτά τμήματα.

Βιβλιογραφία

- ▶ Dumont, Louis. 1971 (μτφ. 1996). Εισαγωγή σε Δύο Θεωρίες της Κοινωνικής Ανθρωπολογίας.». Αθήνα: Καστανιώτης:.
- ▶ Fortes, Meyer. 1953. "The Structure of Unilineal Descent Groups". *American Anthropologist* 55: 17-41.
- ▶ Fox, Robin. 1967. *Kinship and Marriage*. Penguin Books.
- ▶ Holy, Lasislav. 1976. "Kin Groups: Structural Analysis and the Study of Behavior". *Annual Review of Anthropology* 5: 107-131.
- ▶ Holy, Ladislav. 1996. *Anthropological Perspectives on Kinship*. Λονδίνο: Pluto Press.
- ▶ Καντσά, Βενετία. 2007. «Αίμα, χόμα και μύθοι που επιμένουν». Εισαγωγή στο Adam Kuper Η επανάκαμψη της πρωτόγονης κοινωνίας. Μεταμορφώσεις ενός μύθου, xiii-xxxv. Αθήνα: Αλεξάνδρεια.
- ▶ Keesing, Roger. 1981 (2nd ed.). *Cultural Anthropology. A Contemporary Perspective*. Chapter 11 "Kinship, Descent, and Social Structure", 212-249.. Holt, Riverhart and Winston Inc. International Edition.
- ▶ Kuper, Adam. 1973 (μτφ. 1989). *Ανθρωπολογία και Ανθρωπολόγοι*. Αθήνα: Καστανιώτη.
- ▶ Kuper, Adam. 1982. "Lineage Theory: A Critical Retrospect". *Annual Review of Anthropology* 11: 71-95.
- ▶ Kuper, Adam. 2006 [α' έκδοση 1988, β' έκδοση 2005]. Η επανεπινοήση της πρωτόγονης κοινωνίας. Μεταμορφώσεις ενός μύθου. Μέρος III «Εξέλιξη και διάχυση: Boas, Rivers και Radcliffe-Brown», Μέρος IV «Καταγωγή και επιγαμία». Αθήνα: Αλεξάνδρεια.
- ▶ Leach, Edmund. 1961. "The Structural Implications of Matrilateral Cross-Cousin Marriage" και "Aspects of Bridewealth and Marriage Stability among the Kachin and Lakher". Στο *Rethinking Anthropology*, 54-104 και 114-123. Νέα Υόρκη: The Athlone Press.
- ▶ Levi-Strauss, Claude. 1949 (μτφ. στα αγγλικά 1969). *The Elementary Structures of Kinship*. Βοστώνη: Beacon Press.
- ▶ Levi-Strauss, Claude. 2003 [1983]. «Η Οικογένεια». Στο *Εξ Αποστάσεως*. Αθήνα: Αρσενίδης.
- ▶ Maybury-Lewis, H.P. David. 1965. "Prescriptive Marriage Systems". *Southwestern Journal of Anthropology* 21: 207-230.
- ▶ Murphy, Robert, F. Leonard Kasdan. 1959. "The structure of parallel cousin marriage". *American Anthropologist*, 61: 17-29.
- ▶ Stone, Linda. 1997. *Kinship & Gender. An Introduction* . Westview Press.

ΤΕΛΟΣ ΕΝΟΤΗΤΑΣ



Βενετία Καντσά
Τμήμα Κοινωνικής Ανθρωπολογίας και Ιστορίας



ΠΑΝΕΠΙΣΤΗΜΙΟ ΙΩΑΝΝΙΝΩΝ



Ευρωπαϊκή Ένωση
Ευρωπαϊκό Κοινωνικό Ταμείο



ΕΠΙΧΕΙΡΗΣΙΑΚΟ ΠΡΟΓΡΑΜΜΑ
ΕΚΠΑΙΔΕΥΣΗ ΚΑΙ ΔΙΑ ΒΙΟΥ ΜΑΘΗΣΗ
επένδυση στην κοινωνία της γνώσης
ΥΠΟΥΡΓΕΙΟ ΠΑΙΔΕΙΑΣ & ΘΡΗΣΚΕΥΜΑΤΩΝ, ΠΟΛΙΤΙΣΜΟΥ & ΑΘΛΗΤΙΣΜΟΥ
ΕΙΔΙΚΗ ΥΠΗΡΕΣΙΑ ΔΙΑΧΕΙΡΙΣΗΣ

Με τη συγχρηματοδότηση της Ελλάδας και της Ευρωπαϊκής Ένωσης



ΕΥΡΩΠΑΪΚΟ ΚΟΙΝΩΝΙΚΟ ΤΑΜΕΙΟ

