

## ΕΡΓΑΣΤΗΡΙΟ Νο 1 Η ΑΝΑΤΟΜΙΑ ΤΗΣ ΤΣΙΠΟΥΡΑΣ & ΤΟΥ ΛΑΒΡΑΚΙΟΥ

Υλικό: Τσιπούρες και λαβράκια έως και 2 ώρες από το θάνατό τους, διατηρημένα σε πάγο.

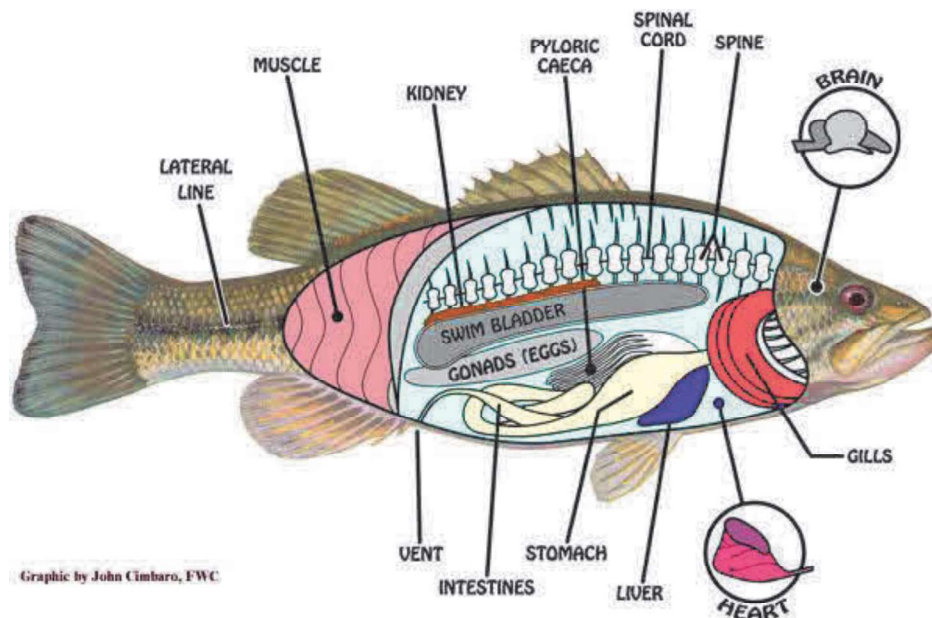
Διαδικασία: Το ψάρι τοποθετείται στο πλάι πάνω στο δίσκο ανατομίας. Ελέγχεται και από τις δύο πλευρές του για τυχόν αλλοιώσεις, τραυματισμούς και εξωπαράσιτα στο δέρμα, στα μάτια, στο στόμα και τα πτερύγια.

Ανασηκώνονται τα βραγχιακά επικαλύμματα και ελέγχονται τα βράγχια ως προς το χρωματισμό τους, εστίες αποχρωματισμού, αλλοιώσεις και ύπαρξη ορατών παρασίτων.

Το ψάρι συγκρατείται ανάσκελα με το κεφάλι του μακριά από εμάς και βρέχεται με αιθανόλη. Με ένα νυστέρι που έχει προηγουμένως απολυμανθεί (εμβάπτιση σε αιθανόλη και φλόγιση) γίνεται με προσοχή μία μικρή τομή 1cm προσθίως του πρωκτού. Το νυστέρι εξέρχεται και στη τομή εισέρχεται απολυμασμένο ψαλίδι. Εφαρμόζοντας στο ψαλίδι τάση προς τα επάνω ώστε να ανασηκώνεται το κοιλιακό τοίχωμα, αρχίζουμε να τέμνουμε με κατεύθυνση προς το κεφάλι και στη μέση γραμμή της κοιλιάς μέχρι τα οστά της βάσης των θωρακικών πτερυγίων.

Το ψαλίδι εξέρχεται, απολυμαίνεται ξανά και αφού τοποθετηθεί εκ νέου στην αρχική τομή (το σώμα του ψαριού έχει τοποθετηθεί τώρα πλαγίως), τέμνουμε προς τη ράχη και μετά πλαγίως ακολουθώντας τα όρια της κοιλιακής κοιλότητας μέχρι να φτάσουμε στο πρόσθιο όριό της.

Το ψαλίδι τοποθετείται πάλι στο οινόπνευμα και με μία απολυμασμένη λαβίδα ανασηκώνουμε το κοιλιακό τοίχωμα που έχουμε κόψει, το «ανοίγουμε» και το συγκρατούμε πάνω στον ανατομικό δίσκο.



Παρατηρούμε τη γενική κατάσταση των σπλάγγων και (υγρό στη κοιλιακή κοιλότητα, πετέχειες, αιμορραγίες, αλλοιώσεις) και με μία απολυμασμένη λαβίδα

ανασηκώνουμε και παρατηρούμε τον σπλήνα, κατόπιν το ήπαρ και τα έντερα (προσοχή: δεν καταστρέφουμε λόγω υπερβολικής πίεσης κανένα όργανο και δεν τρυπάμε το έντερο).

Με τη λαβίδα ανασηκώνουμε τα έντερα και τα βγάζουμε έξω από τη κοιλιακή κοιλότητα. Ελέγχουμε τη κατάσταση της νηκτικής κύστης που βρίσκεται ραχιαία στη κοιλιακή κοιλότητα και κατόπιν την αφαιρούμε με προσοχή για να αποκαλύψουμε το νεφρό ο οποίος είναι κολλημένος πάνω στη κάτω πλευρά της σπονδυλικής στήλης. Ελέγχουμε το νεφρό για τυχόν αλλοιώσεις.

Αφού απολυμάνουμε πάλι τα εργαλεία μας, βγάζουμε και κόβουμε τα σπλάγχνα ώστε να αδειάσει η κοιλιακή κοιλότητα και να έχουμε καλύτερη πρόσβαση για έλεγχο της καρδιάς. Εναλλακτικά, μπορούμε να κόψουμε με κατεύθυνση προς τα βράγχια τα σημεία που συγκρατείται το κοιλιακό τοίχωμα για να αποκαλύψουμε τη καρδιά. Η καρδιά ελέγχεται για τυχόν αλλοιώσεις.

Τέλος εργαστηρίου.