



Πανεπιστήμιο Αιγαίου

# Αστική Ανάπτυξη και Πολιτικές

**Ενότητα 2:** Παγκοσμιοποίηση, παγκόσμιες πόλεις  
και νεοφιλελεύθερη αναδιάρθρωση

Γιάννης Χωριανόπουλος  
Τμήμα Γεωγραφίας



Ευρωπαϊκή Ένωση  
Ευρωπαϊκό Κοινωνικό Ταμείο



ΥΠΟΥΡΓΕΙΟ ΠΑΙΔΕΙΑΣ & ΘΡΗΣΚΕΥΜΑΤΩΝ, ΠΟΛΙΤΙΣΜΟΥ & ΑΘΛΗΤΙΣΜΟΥ  
ΕΙΔΙΚΗ ΥΠΗΡΕΣΙΑ ΔΙΑΧΕΙΡΙΣΗΣ

Με τη συγχρηματοδότηση της Ελλάδας και της Ευρωπαϊκής Ένωσης



ΕΥΡΩΠΑΪΚΟ ΚΟΙΝΩΝΙΚΟ ΤΑΜΕΙΟ

# Άδειες Χρήσης

- Το παρόν εκπαιδευτικό υλικό υπόκειται σε άδειες χρήσης Creative Commons.
- Για εκπαιδευτικό υλικό, όπως εικόνες, που υπόκειται σε άλλου τύπου άδειας χρήσης, η άδεια χρήσης αναφέρεται ρητώς.



# Χρηματοδότηση

- Το παρόν εκπαιδευτικό υλικό έχει αναπτυχθεί στα πλαίσια του εκπαιδευτικού έργου του διδάσκοντα.
- Το έργο «**Ανοικτά Ακαδημαϊκά Μαθήματα στο Πανεπιστήμιο Αθηνών**» έχει χρηματοδοτήσει μόνο τη αναδιαμόρφωση του εκπαιδευτικού υλικού.
- Το έργο υλοποιείται στο πλαίσιο του Επιχειρησιακού Προγράμματος «Εκπαίδευση και Δια Βίου Μάθηση» και συγχρηματοδοτείται από την Ευρωπαϊκή Ένωση (Ευρωπαϊκό Κοινωνικό Ταμείο) και από εθνικούς πόρους.



# Σκοποί ενότητας

- Η ενότητα προσεγγίζει και εξετάζει τη συζήτηση για την παγκοσμιοποίηση, ανατρέχοντας στις ιστορικές της διαστάσεις.
- Η νέα παγκόσμια οικονομική ολοκλήρωση, υποστηρίζεται, εμποδώνεται και συντονίζεται μέσα από συγκεκριμένες αστικές διαδικασίες και υποδομές, οι οποίες έχουν αλλάξει τόσο τον οικονομικό προσανατολισμό των αστικών περιοχών, όσο και τις προτεραιότητες της πολιτικής τους.
- Η ενότητα παρουσιάζει τις αλλαγές αυτές μέσα από συγκεκριμένα παραδείγματα σχεδιαστικών παρεμβάσεων στις παγκόσμιες πόλεις.
- **Λέξεις κλειδιά:** παγκόσμιες πόλεις, τριτογενοποίηση, αστική επιχειρηματικότητα, αστικός ανταγωνισμός, εξευγενισμός περιοχών

# Περιεχόμενα ενότητας

- Η ιστορική διάσταση της παγκοσμιοποίησης
- Η χρυσή περίοδος της Ευρωπαϊκής οικονομίας (1871-1914)
- Αστική μορφολογία και μετάβαση στην νέα παγκοσμιοποίηση
- Φορείς και θεσμοί της παγκοσμιοποίησης
- Ο ρόλος των πόλεων στην παγκόσμια οικονομική ολοκλήρωση
- Αστικός Ανταγωνισμός και τριτογενοποίηση
- Μεταστροφή της αστικής διακυβέρνησης: από τη διαχείριση στην επιχειρηματικότητα
- Παραδείγματα ολοκληρωμένων σχεδιαστικών παρεμβάσεων στην παγκόσμια πόλη.
- Αύξηση των κοινωνικό-οικονομικών ανισοτήτων στον αστικό ιστό

# Παγκόσμιες πόλεις

Εποχή έντονης αστικοποίησης.

Πόλεις : καρδιά της ανθρωπογεωγραφίας.

1980-2000 ο αριθμός των κατοίκων πόλεων > 1.1 δις.

Ο μισός πληθυσμός του πλανήτη ζει σε αστικά κέντρα:

372 πόλεις με πληθυσμό > 1εκ.

κ' 45 > με πληθυσμό > 5 εκ.

2010 →

475 πόλεις με πληθυσμό > 1εκ

κ' 55 > με πληθυσμό > 5 εκ.

Ο ρόλος των πόλεων στη οργάνωση του παγκόσμιου χώρου (εμπόριο, αποικιοκρατία, γεωπολιτική) είχε πάντα σημασία.

Ιεραρχήσεις παγκόσμιων πόλεων

17<sup>ος</sup> αι. : Λονδίνο, Άμστερνταμ, Αμβέρσα, Λισσαβόνα, Γένοβα, Βενετία.

18<sup>ος</sup> αι. : (+) Παρίσι, Ρώμη Βιέννη. (-) Γένοβα, Αμβέρσα

19<sup>ος</sup> αι. : (+) Βερολίνο, Σικάγο, Μάντσεστερ, Νέα Υόρκη, Αγ. Πετρούπολη.

(-) Βενετία

# Η ιστορική διάσταση της παγκοσμιοποίησης

- ❑ Στα τέλη του 14<sup>ου</sup> αιώνα υπήρχαν περισσότερες από 150 ιταλικές τραπεζικές επιχειρήσεις που στήριζαν το διεθνές εμπόριο (Φλωρεντία-Μέδικοι).
- ❑ Κατά τη διάρκεια του 18<sup>ου</sup> αιώνα κυρίαρχες δυνάμεις διεθνοποίησης ήταν οι αποικιακές εμπορικές εταιρίες:

- *Royal Africa Company*.

- *Dutch East India Company*,  
(Μετοχές, κοπή νομισμάτων,  
άδεια προσάρτησης εδαφών...).



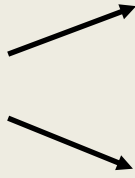
- *English East India Company*,  
(...κήρυξη πολέμων,  
υπογραφή συνθηκών,  
απονομή δικαιοσύνης... ).



- ❑ Χρυσή περίοδος της Ευρωπαϊκής οικονομίας (1871-1914)
  - Ο κόσμος πριν το 1914 έμοιαζε με μία παγκόσμια αγορά.
  - Τα χρήματα, αγαθά και εργαζόμενοι κυκλοφορούσαν ελεύθερα.

# Χρυσή περίοδος της Ευρωπαϊκής οικονομίας (1871-1914)

**Τεχνολογικά  
θεμέλια**



Υποβρύχια καλώδια μεταξύ  
ηπείρων -τηλέγραφος.

Ατμόπλοια, σιδηρόδρομος,  
διώρυγα Σουέζ.

**Σιδηροδρομικό δίκτυο σε χιλιόμετρα**

	Ευρώπη	Αμερική
1840	2.925	4.754
1880	168.983	174.666
1910	333.848	526.328

**Θεσμικά θεμέλια**



**Κανόνας του χρυσού**



# Συμμετοχή στον Κανόνα:

Γερμανία 1871, Λατινική Οικονομική Ένωση 1873 (Βέλγιο, Ιταλία, Ελβετία, Γαλλία, και αργότερα Ελλάδα), ΗΠΑ *de facto* 1873, Σκανδιναβική Νομισματική Ένωση 1875 (Δανία, Σουηδία, Νορβηγία αλλά και Ολλανδία), Ισπανία 1876, Αυστρία 1879, Ρωσία 1893, Ιαπωνία 1897, Ινδία 1898, ΗΠΑ *de jure* 1900.

- ❑ Η προσφορά χρήματος μιας χώρας ήταν συνδεδεμένη με τα αποθέματα χρυσού της.
- ❑ Τα χαρτονομίσματα αντιπροσώπευαν βάρος χρυσού.
- ❑ Οι σταθερές ισοτιμίες των διαφόρων νομισμάτων οδήγησαν σε αλματώδη αύξηση των ρυθμών μεγέθυνσης του διεθνούς εμπορίου.
- ❑ Οι πόλεις → οδηγοί εκβιομηχάνισης κ' του παγκόσμιου εμπορίου.

## Παγκόσμιες εξαγωγές μεταποιητικών αγαθών (OECD - %ΑΕΠ)

1850	1880	1913	1950	1973	1985	1993
5,1	9,8	11,9	7,1	11,7	14,5	17,1

Πηγή:  
World Bank



# Αστική Μορφολογία και Μετάβαση στην Νέα Παγκοσμιοποίηση

## Θεωρία αστικού κύκλου

A) *Αστικοποίηση* : πληθυσμιακή μετανάστευση και συγκέντρωση στις πόλεις.

B) *Προαστιοποίηση* : στάδιο αποκέντρωσης του πληθυσμού προς εξωτερικούς δακτυλίους.

Νέοι Όροι: Πολεοδομικό συγκρότημα, Λειτουργική Αστική Περιφέρεια, ημερήσια / νυχτερινή πυκνότητα, προάστια υπνωτήρια, μετακίνηση στην εργασία - commuting, ...).

## Κατηγοριοποιήσεις Πόλεων:

- Πόλεις του 3<sup>ου</sup> κόσμου
- Πόλεις του 2<sup>ου</sup> κόσμου
- Πόλεις του 1<sup>ου</sup> κόσμου

α) Περιφερειακής / εθνικής σημασίας

β) Κοσμοπόλεις, Διεθνείς Πόλεις  
(Peter Hall, 1966)

Λονδίνο, Παρίσι, Νέα  
Υόρκη, Τόκιο,  
Ολλανδικό Randstad,  
Γερμανικό Rhine Ruhr...

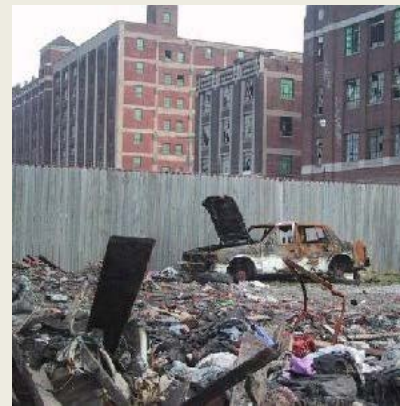


Πολύ-  
πολιτισμικότητα,  
Κοσμοπολιτισμός

## ...επόμενα στάδια

**Γ) Αποαστικοποίηση: στάδιο αποκέντρωσης πληθυσμού από τις μεγαλουπόλεις (τέλη δεκαετίας 1960).**

- Urban decay, vacant land.
- inner cities,
- suburban exploitation thesis...



Detroit

**Δ) Επαναστικοποίηση (δεκαετία 1980)**

- Επιστροφή πληθυσμού σε μεγάλο αριθμό πόλεων.
- Κυριαρχία 3γενή τομέα → συγκέντρωση πολυεθνικών, χρηματιστικού κεφαλαίου κ' υπηρεσιών παραγωγού.

# Φορείς παγκοσμιοποίησης

Πολυεθνική

...παράγει / διακινεί προϊόντα ή υπηρεσίες σε παραπάνω από μία χώρες.

...μέσω ΞΑΕ ελέγχει ή διευθύνει θυγατρικές σε χώρες εκτός της βάσης της.

## UNCTAD (2004)

61,000 πολυεθνικές → 900,000 θυγατρικές (\$ 7τρς )

100 μεγαλύτερες



14 % των πωλήσεων

12% της κεφαλαιακής αξίας

13% των απασχολουμένων

## Παγκοσμιοποίηση της παραγωγής κ' διακίνησης

- ❑ Διασυνοριακές συνεργασίες ανεξάρτητων εταιρειών του ίδιου κλάδου (1990 → 1700 συνεργασίες· 1995 → 4600).
- ❑ Η διαδικασίες κατάτμησης της παραγωγής και ανάθεσης τμήματος της από Π.Ε. σε τοπικές MME (slicing up the value chain).
- ❑ Διεθνοποίηση δραστηριοτήτων MME μέσω σχημάτων συνεργασίας / συμβολαιακής εκχώρησης δικαιωμάτων (Franchising).

# Νέο νομικό καθεστώς διασυνοριακών συναλλαγών

- Καινοτομίες στα εθνικά συστήματα (ανεξάρτητες ρυθμιστικές αρχές, ...Κεντρική Τράπεζα) και δημιουργία νέων πλαισίων (ιδιωτικών ρυθμιστικών συστημάτων) εκτός κρατών.
- Διεθνής Εμπορική Διαιτησία: Ζητήματα συμβολαιακής διευθέτησης. Επιτρέπει την αποφυγή των (εθνικών) δικαστηρίων στα οποία ανήκουν τα συμβαλλόμενα μέρη.

[ UN Commission on International Trade Law – UNCITRAL·  
International Chamber of Commerce – Paris·  
American Arbitration Association·  
Court of International Commercial Arbitration – London ].

- Η Διεθνής Επιτροπή Λογιστικών Κανόνων:  
(International Accounting Standards Committee)  
Ανεξάρτητο σώμα του ιδιωτικού τομέα, το οποίο προωθεί ενιαίους κανόνων για επιχειρήσεις κ' κυβερνήσεις.

➤ **Γραφεία Εκτίμησης Πιστοληπτικής Ικανότητας (κρατών κ' εταιριών):**

- **Standard and Poor's Ratings Group.**
- **Moody's Investors Service.**
- **Fitch**

**Τα γραφεία εκτίμησης φερεγγυότητας είναι ιδιωτικά συστήματα, η εξουσία των οποίων δεν ασκείται στο κράτος. Συμβάλουν στη διατήρηση της 'τάξης' σε διεθνικές διαδικασίες.**

# Σε σχέση με το παρελθόν οι σημερινές παγκόσμιες πόλεις, αποτελούν...

- A) Προϊόντα αυξημένου βαθμού διεθνοποίησης της παγκόσμιας οικονομίας  
Συντονίζουν σχέσεις παγκόσμιου – τοπικού (κέντρα ελέγχου πληροφοριών, πολιτιστικών προϊόντων, χρηματοοικονομικών ανταλλαγών).
- B) Προϊόντα νέων τεχνολογιών και στρατηγικής πολυεθνικών.
- Δ) Πομποί συνειδητοποίησης αλληλεξαρτήσεων  
(π.χ. περιβάλλον / δικαιώματα / νέα κοινωνικά κινήματα).
- Γ) Κέντρα ανταλλαγής προϊόντων, πληροφοριών, κεφαλαίων (Vs. πρώτων υλών).

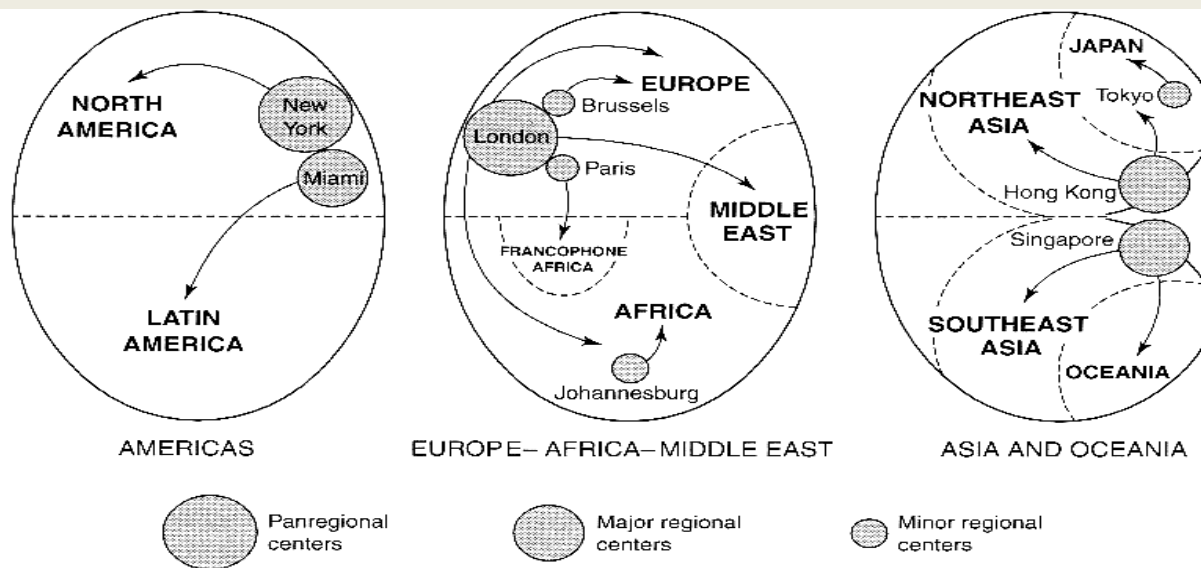


Figure 21.1 Regional world cities and their spheres of influence.

# Ανατροφοδοτούμενες Συνεργίες :

- Η Ν. Υόρκη προσελκύει γραφεία διοίκησης πολυεθνικών επειδή αποτελεί πόλο πολιτιστικό / τηλεπικοινωνιακό / συγκέντρωσης υπηρεσιών.
- Προσελκύει προηγμένες υπηρεσίες παραγωγού (advanced producer services) επειδή αποτελεί διευθυντικό κέντρο επιχειρήσεων.

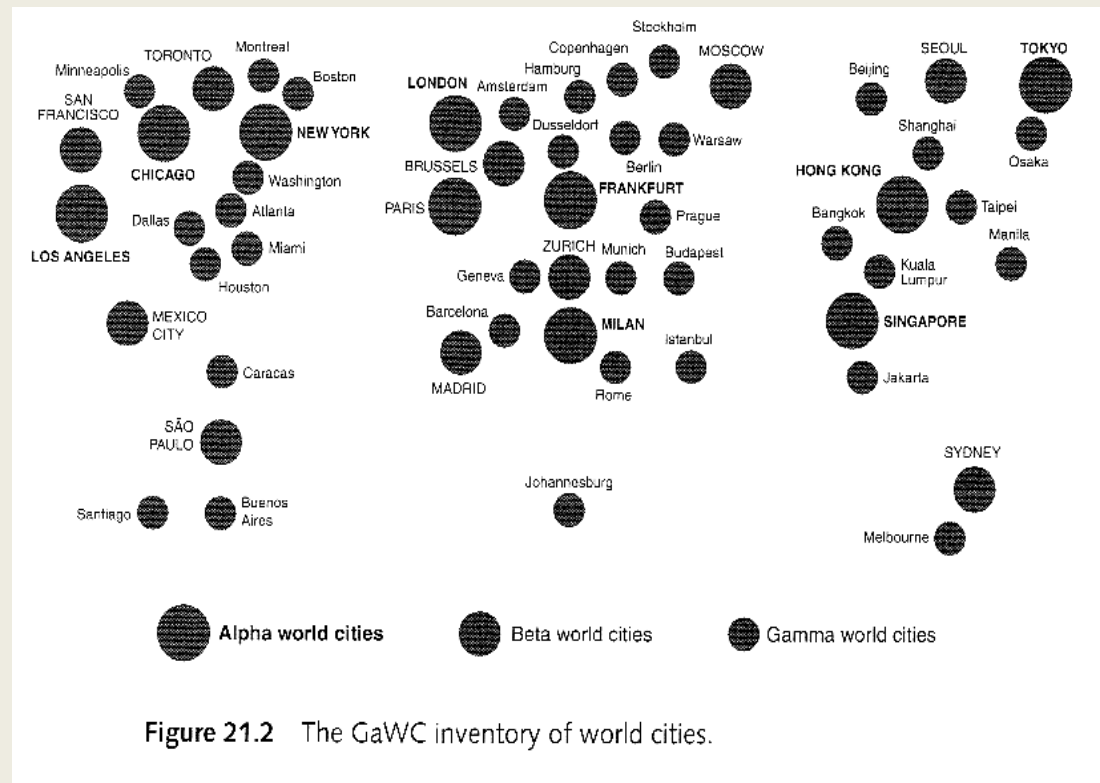


Figure 21.2 The GaWC inventory of world cities.

Ιεράρχηση πόλεων  
(Friedman –  
Uni. of Loughborough)

Λειτουργίες: λογιστικές,  
διαφημιστικές, τραπεζικές  
κ' νομικές υπηρεσίες



## Ειδικότερα χαρακτηριστικά (Οικονομικά)

- Η πληθυσμιακή συγκέντρωση συντηρείται από την *παγκόσμια επιχειρηματική δραστηριότητα κ' κατανάλωση (Harvey, 1989· Sassen, 1991)*.
- Δημιουργία πλανητικών κόμβων συντονισμού (Λονδίνο, Νέα Υόρκη, Τόκιο) και λειτουργιών που επιζητούν κεντρικότητα (πυκνότητες)
  - Νέα Υόρκη: 90% της απασχόλησης σε ασφαλιστικές / χρηματοοικονομικές δραστηριότητες βρίσκεται στο Μανχάταν.
  - City Λονδίνου = 700.000 εργαζόμενοι.
- Οι μισές διευθύνσεις τραπεζών στην Αγγλία βρίσκονται γύρω από την 'Τράπεζα της Αγγλίας'.
  - Βρυξέλες = 8τ.μ. γραφείων ανά κάτοικο.

# Ειδικότερα χαρακτηριστικά (χωρο-κοινωνικά)

- Διαδικασία 'έξευγενισμού' (gentrification) των περιοχών γύρω από τον πυρήνα της πόλης.
- Πολυεθνική σύνθεση πληθυσμού (WTC = 50.000 εργαζόμενοι / Θύματα : υπήκοοι 62 χώρων).
- Αυξημένη κοινωνική πόλωση και χωρικός διαχωρισμός.

Ανώτερα διευθυντικά  
και  
επιχειρηματικά στελέχη

- α) Εργαζόμενοι σε βοηθητικές δραστηριότητες.  
β) Αποκλεισμένοι (μετανάστες, πρόσφυγες) σε αστικούς θύλακες

# Αιτίες αύξησης των ανισοτήτων στην παγκόσμια πόλη

- Ανταγωνισμός των τόπων:
  - ❑ Ανταγωνισμός για προσέλκυση επενδύσεων.
  - ❑ Ανταγωνισμός για προσέλκυση τουρισμού.
  - ❑ Άμιλλα για προσέλκυση διεθνών γεγονότων, διοργανώσεων, η δραστηριοτήτων (Ολυμπιάδα, Ευρωπαϊκή Τράπεζα...).
  - ❑ Επιδίωξη κεντρικότητας.
  - ❑ Προβολή τοπικής ιδιαιτερότητας με στόχο την εμπορευματοποίηση της.

Μετάβαση αστικής διακυβέρνησης:  
διαχείριση (managerialism) →  
→ επιχειρηματικότητα (entrepreneurialism)

- ❑ Παραχώρηση διαχείρισης υπηρεσιών στον ιδιωτικό τομέα (υπεργολαβίες).
- ❑ Επινόηση στρατηγικών τοπικής ανάπτυξης σε συνεργασία με τον ιδιωτικό τομέα.
- ❑ Παρεμβάσεις στις πόλεις με προτεραιότητα την ‘αισθητική αναβάθμιση’ κ’ όχι την ‘λειτουργικότητα’.  
(Μετάβαση από πολεοδομία → διαφήμιση).
- ❑ Μεταφορά πόρων και επιπτώσεις στο στόχο της ‘κοινωνικής δικαιοσύνης’.

*‘Glocalisation’ (Swyngedouw, 1989). Το παγκόσμιο εκτρέφει το τοπικό και σκληραίνει τα σύνορα στον αστικό χώρο (Λεοντίδου, 2002).*

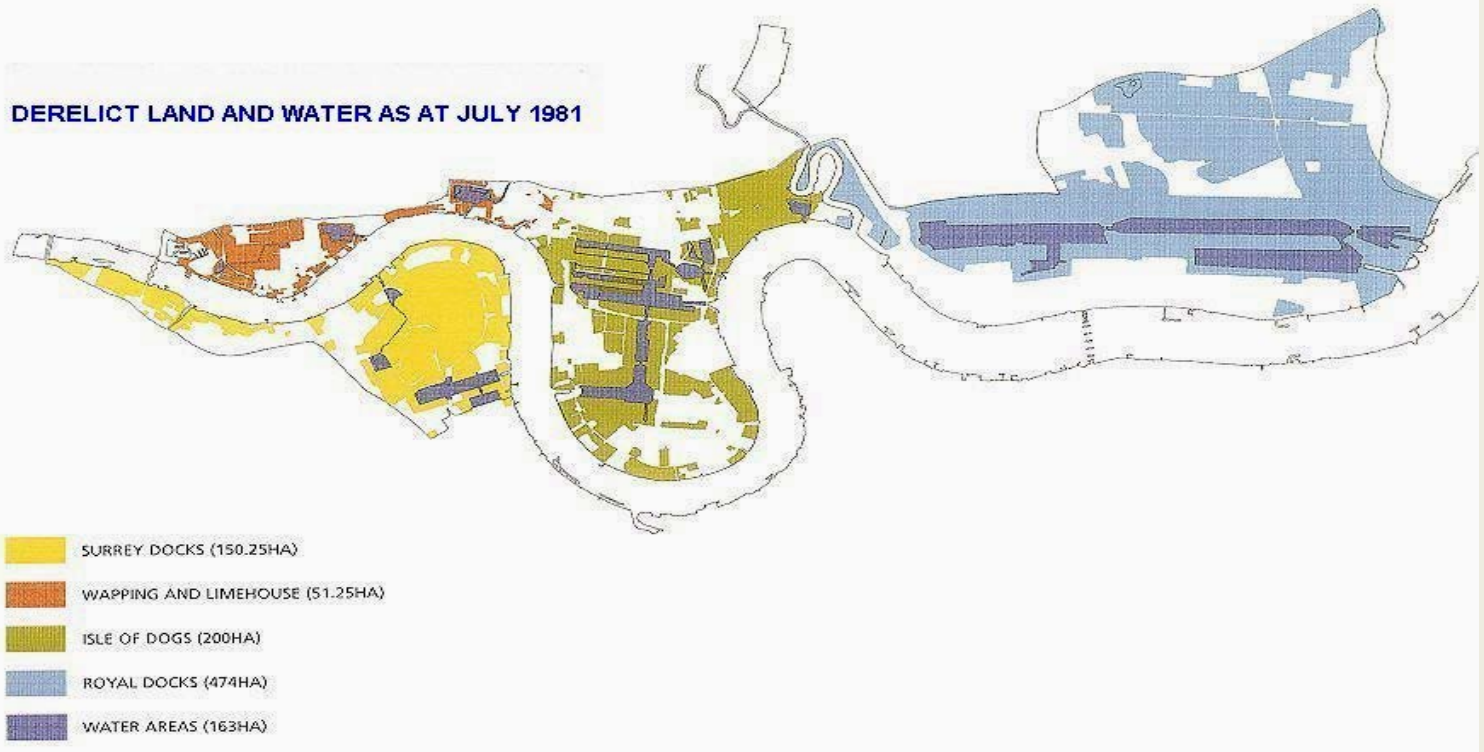
# Αστικός Ανταγωνισμός και τριτογενοποίηση

Δύο Τάσεις

Πιέσεις για νέους χώρους γραφείων

Αναγκαιότητα προβολής της πόλης  
για προσέλκυση δραστηριοτήτων

London  
Docklands



**Τα νεώρια (docks) εμφανίστηκαν τον 18 αι. για δύο λόγους:**

- Αντιμετώπιση κυκλοφοριακού χάους πλοίων
- » » προβλημάτων από παλίρροια

## **Μεταπολεμική κρίση**

**- Το 1981 έκλεισε και το τελευταίο νεώριο**

- Στροφή σε tanker και containers
- (μικρό μέγεθος νεωρίων).
- Αποβιομηχάνιση.

# Χωρικά χαρακτηριστικά κρίσης (urban decay)

- ❑ 40% της έκτασης → ανεκμετάλλευτη (derelict / vacant)
- ❑ 1945-1981: χάθηκαν 150,000 θέσεις εργασίας
- ❑ Οι εναπομείναντες ζούσαν σε συγκροτήματα εργατικών κατοικιών που κατέρρεαν λόγω υποχρηματοδότησης.
- ❑ Το 20% του πληθυσμού έφυγε από την περιοχή
- ❑ (αποαστικοποίηση – counter urbanization)

**Απάντηση από Thatcher (1981):**

## London Docklands Development Corporation

- ❑ (διάθεση περιοχής σε ιδιωτικό φορέα ο οποίος
- ❑ θα διαχειρίζονταν κρατικά κονδύλια κατά το δοκούν)

# Ολοκληρωμένη Αστική Ανάπτυξη

A) Οικονομική αναζωογόνηση.

B) Κοινωνική στήριξη. Γ) Υποδομές και Περιβάλλον.

- Η μεγαλύτερη αστική παρέμβαση στην Ευρώπη.
- Προϋπολογισμός : £3,9 δις δημόσιος / £8,7 δις ιδιωτικός

Μέτρα :

- Δημιουργία ελαφρού σιδηρόδρομου (€400 εκ.)
- Διάνοιξη οδικής αρτηρίας μήκους 1,5 χλμ. ( €300 εκ.)
- Αναβάθμιση τοπικού αεροδρομίου (city airport)
- Βελτίωση του Thames Barrier για έλεγχο παλίρροιας (£500 εκ.)
- Δημιουργία άρτιων τηλεπικοινωνιακών υποδομών
- ...



## ...μέτρα

- Κατασκευή 25,000 νέων κατοικιών (για 45,000 κάτοικους).
- Μετατροπή αποθηκών σε lofts για υψηλότερα εισοδήματα.
- Αποκατάσταση 50 συγκροτημάτων εργατικών κατοικιών κ' δημιουργία 2,000 νέων κατοικιών προς αγορά με χαμηλότοκα στεγαστικά δάνεια.
- Φύτευση 100,000 δέντρων
- ...
- Προγράμματα προετοιμασίας κατοίκων για απασχόληση στον τριτογενή τομέα (κατάρτιση σε υπολογιστές κλπ.)

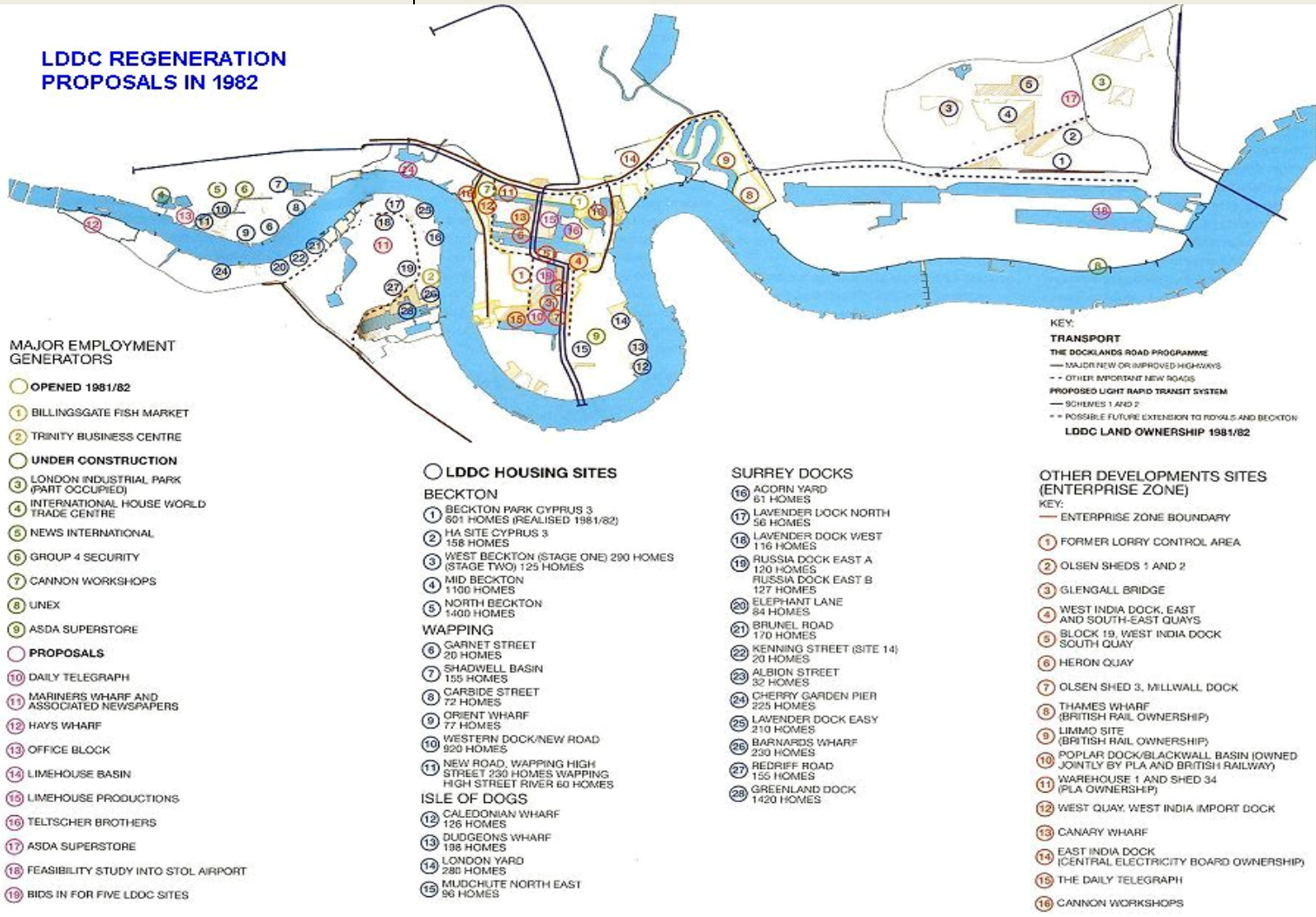
# Αποτελέσματα

## Ανταπόκριση εταιριών και θέσεις εργασίας

1981  
(27,000)



2001  
(175,000)



# Canary Warf (London): 1,3 εκ. m<sup>2</sup> γραφείων / κατοικιών - 34 Εκτάρια



## St Katherine's Dock



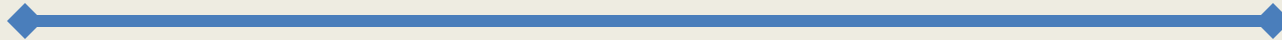




## Millennium Dome (London)

Επένδυση £ 4 εκ. – 10,000 κατοικίες  
(3,800 για χαμηλά εισοδήματα)

[Εντάχθηκε στο ολυμπιακό φάκελο]



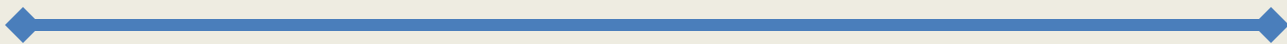
## Guggenheim Gallery

(Bilbao) : 32,500 m<sup>2</sup>





# La Defense 1982 (Paris) : 2,5 εκ. m<sup>2</sup> γραφείων / κατοικιών - 160 Εκτάρια



Bibliothèque  
nationale de  
France (1980s)



# Tokyo Waterfront

- ❑ Άρχισε το 1980 και θα τελειώνει το 2004
- ❑ Αρχικό Πλάνο → 106.000 εργαζόμενοι· 63,000 κάτοικοι
- ❑ Αναθεώρηση → 72,000 εργαζόμενοι· 42,000 κάτοικοι (τέλος το 2015...)



# Τέλος Ενότητας



Με τη συγχρηματοδότηση της Ελλάδας και της Ευρωπαϊκής Ένωσης