



Πανεπιστήμιο Αιγαίου

Ευρωπαϊκή Ένωση και Ελληνική Οικονομία

Ενότητα: Οικονομικές Διακυμάνσεις: Πληθωρισμός και Ανεργία

Κορρές Γεώργιος

Τμήμα Γεωγραφίας

Άδειες Χρήσης

- Το παρόν εκπαιδευτικό υλικό υπόκειται σε άδειες χρήσης Creative Commons.
- Για εκπαιδευτικό υλικό, όπως εικόνες, που υπόκειται σε άλλου τύπου άδειας χρήσης, η άδεια χρήσης αναφέρεται ρητώς.



Χρηματοδότηση

- Το παρόν εκπαιδευτικό υλικό έχει αναπτυχθεί στα πλαίσια του εκπαιδευτικού έργου του διδάσκοντα.
- Το έργο **«Ανοικτά Ακαδημαϊκά Μαθήματα στο Πανεπιστήμιο Αιγαίου»** έχει χρηματοδοτήσει μόνο τη αναδιαμόρφωση του εκπαιδευτικού υλικού.
- Το έργο υλοποιείται στο πλαίσιο του Επιχειρησιακού Προγράμματος «Εκπαίδευση και Δια Βίου Μάθηση» και συγχρηματοδοτείται από την Ευρωπαϊκή Ένωση (Ευρωπαϊκό Κοινωνικό Ταμείο) και από εθνικούς πόρους.



Ευρωπαϊκή Ένωση
Ευρωπαϊκό Κοινωνικό Ταμείο



ΥΠΟΥΡΓΕΙΟ ΠΑΙΔΕΙΑΣ & ΘΡΗΣΚΕΥΜΑΤΩΝ, ΠΟΛΙΤΙΣΜΟΥ & ΑΘΛΗΤΙΣΜΟΥ
ΕΙΔΙΚΗ ΥΠΗΡΕΣΙΑ ΔΙΑΧΕΙΡΙΣΗΣ

Με τη συγχρηματοδότηση της Ελλάδας και της Ευρωπαϊκής Ένωσης



πρόγραμμα για την ανάπτυξη
ΕΥΡΩΠΑΪΚΟ ΚΟΙΝΩΝΙΚΟ ΤΑΜΕΙΟ

1.	Σκοποί ενότητας.....	4
2.	Περιεχόμενα ενότητας.....	4
2.1	ΟΙΚΟΝΟΜΙΚΕΣ ΔΙΑΚΥΜΑΝΣΕΙΣ: ΠΛΗΘΩΡΙΣΜΟΣ ΚΑΙ ΑΝΕΡΓΙΑ.....	4
2.1.1	Έννοια και είδη των οικονομικών διακυμάνσεων.....	4
2.1.2	Οι φάσεις και τα χαρακτηριστικά των οικονομ. διακυμάνσεων.....	5
2.1.3	Αίτια και θεωρίες των οικονομικών διακυμάνσεων.....	6
2.1.4	Εξομάλυνση και πρόβλεψη των διακυμάνσεων.....	7
2.1.5	Παρακάτω φαίνονται διαγραμματικά οι φάσεις του οικονομικού κύκλου. 8	
2.1.6	Πληθωρισμός.....	9
2.1.7	Ορισμός του πληθωρισμού.....	9
2.1.8	Τα αίτια του πληθωρισμού.....	10
2.1.9	Οικονομικές - Κοινωνικές συνέπειες του πληθωρισμού.....	11
2.1.10	Μέτρα καταπολέμησης του Πληθωρισμού.....	13
2.1.11	Στατιστικά στοιχεία για τον πληθωρισμό.....	15
2.1.12	Ανεργία: Απασχόληση και ανεργία.....	15
2.1.13	Έννοια και Μέτρηση της ανεργίας.....	16
2.1.14	Μορφές ή Είδη Ανεργίας.....	17
2.1.14.1	Η Ανεργία από Ανεπαρκή Ζήτηση ή Κυκλική Ανεργία (Demand - deficient unemployment or Cyclical unemployment).....	17
2.1.14.2	Ανεργία Τριβής (Frictional unemployment).....	17
2.1.14.3	Εποχιακή Ανεργία (Seasonal unemployment).....	17
2.1.14.4	Διαρθρωτική Ανεργία (Structural unemployment).....	17
2.1.15	Επιπτώσεις και καταπολέμηση της Ανεργίας.....	18
2.1.16	Μέτρα και Πολιτικές Αντιμετώπισης της Ανεργίας.....	19
2.1.17	Το πρόβλημα του στασιμοπληθωρισμού.....	21

1. Σκοποί ενότητας

2. Περιεχόμενα ενότητας

2.1 Οικονομικές Διακυμάνσεις: Πληθωρισμός και Ανεργία

2.1.1 Έννοια και είδη των οικονομικών διακυμάνσεων

Αν εξετάσουμε την πορεία μιας οικονομίας για μια σειρά ετών, θα δούμε ότι δεν είναι συνήθως ομαλή αλλά παρουσιάζει διακυμάνσεις δηλαδή ανεβοκατεβάσματα. Από την εξέταση αυτή διαπιστώνεται ότι τα οικονομικά μεγέθη που αντιπροσωπεύουν την οικονομική δραστηριότητα, όπως το εθνικό προϊόν, το εθνικό εισόδημα, η απασχόληση, οι επενδύσεις, η κατανάλωση κλπ. παρουσιάζουν διαδοχικές αυξομειώσεις δηλαδή ανόδους και καθόδους.

Συγκεκριμένα παρατηρούνται περίοδοι έντονης οικονομικής δραστηριότητας και οικονομικής ευημερίας (booms), με αύξηση της παραγωγής, της απασχόλησης και του εθνικού εισοδήματος και περίοδοι μειωμένης οικονομικής δραστηριότητας και οικονομικής ύφεσης (slumps) με μείωση όλων των παραπάνω, οι οποίες εναλλάσσονται μεταξύ τους διαδοχικά.

Το φαινόμενο αυτό ονομάζεται οικονομικές διακυμάνσεις (economic fluctuations) και είναι το φαινόμενο των διαδοχικών αυξομειώσεων (ανόδων - καθόδων) που παρουσιάζει το επίπεδο της οικονομικής δραστηριότητας μιας οικονομίας. Με βάση τη χρονική διάρκεια που απαιτείται για να συμπληρωθεί ένας κύκλος, δηλαδή μια άνοδος και μια κάθοδος, διακρίνουμε τρία είδη οικονομικών κύκλων ή οικονομικών διακυμάνσεων.

(i) Βραχυχρόνιοι ή δευτερεύοντες κύκλοι.

Είναι οι κύκλοι που έχουν διάρκεια 3-4 ετών περίπου. Μια ειδική κατηγορία αυτών των κύκλων είναι και οι εποχιακές διακυμάνσεις δηλαδή εκείνες που οφείλονται στην επίδραση των εποχών του έτους, όπως είναι π.χ. οι μεταβολές στην παραγωγική δραστηριότητα των γεωργικών εκμεταλλεύσεων, που είναι έντονη κυρίως την εποχή της σποράς και της συγκομιδής.

(ii) Μεσοχρόνιοι ή κανονικοί κύκλοι.

Είναι οι κύκλοι που έχουν διάρκεια 7-11 ετών περίπου. Οι κύκλοι αυτοί παρουσιάζουν το μεγαλύτερο ενδιαφέρον γιατί προκαλούν τα μεγαλύτερα προβλήματα στην οικονομία και απασχολούν έντονα το κράτος και το προβληματίζουν για τα μέτρα που πρέπει να ληφθούν για την αντιμετώπισή τους. Ανάλογα με την έντασή τους πολλοί απ' αυτούς έμειναν στην ιστορία με το όνομα οικονομικές κρίσεις όπως ήταν π.χ. κρίση του 1929.

(iii) Μακροχρόνια ή υπέρκυκλοι.

Είναι αυτοί που έχουν διάρκεια 50-60 ετών περίπου.

2.1.2 Οι φάσεις και τα χαρακτηριστικά των οικονομικών διακυμάνσεων.

Ανεξάρτητα από την ένταση και τη χρονική διάρκεια των οικονομικών διακυμάνσεων, μπορούμε σε κάθε διακύμανση να διακρίνουμε τέσσερις φάσεις:

1. Φάση ανόδου ή άνθισης της οικονομίας (Prosperity).
2. Φάση κρίσης ή κάμψης της οικονομίας (Recession).
3. Φάση καθόδου ή ύφεσης της οικονομίας (Depression).
4. Φάση ανάκαμψης ή αναθέρμανσης της οικονομίας (Recovery).

Πρέπει εδώ να πούμε ότι, ως προς την ονομασία κάθε φάσης δεν υπάρχει απόλυτη ομοφωνία μεταξύ των οικονομολόγων, ορισμένοι μάλιστα συνοψίζουν τις τέσσερις φάσεις σε δύο, μία ανοδική και μια καθοδική.

Αναλυτικά σε κάθε φάση του οικονομικού παρατηρούμε τα πιο κάτω χαρακτηριστικά:

(i) στη φάση της ανόδου η οικονομική δραστηριότητα βρίσκεται σε άνθιση, η κοινωνία ευημερεί και γενικά επικρατεί αισιοδοξία για τη μελλοντική πορεία της οικονομίας.

Παρατηρείται αύξηση στη ζήτηση αγαθών, η οποία οδηγεί σε αύξηση του εθνικού προϊόντος, του εθνικού εισοδήματος και της συνολικής απασχόλησης και συνεπώς μείωση της ανεργίας καθώς αυξάνει η συνολική ζήτηση και η παραγωγή, αυξάνονται και τα κέρδη και αυτό δημιουργεί ευνοϊκό κλίμα για νέες επενδύσεις και νέα ώθηση της οικονομίας προς τα πάνω.

Στην αρχή της περιόδου η αύξηση της παραγωγής δε συνοδεύεται από αύξηση των τιμών, γιατί η οικονομία μόλις έχει βγει από τη φάση της ύφεσης και ανάρρωσής της και συνεπώς υπάρχουν αδρανούντες ή υποαπασχολούμενοι παραγωγικοί συντελεστές που μπορούν να αξιοποιηθούν. Καθώς όμως αυξάνεται το επίπεδο της πλήρους απασχόλησης, δηλαδή έλλειψης παραγωγικών συντελεστών, οπότε αρχίζουν να εμφανίζονται οι πρώτες αυξήσεις τιμών (πληθωρισμός).

(ii) στη φάση της κρίσης, επειδή το κλίμα ευφορίας και υπερβολικής αισιοδοξίας συνεχίζεται, οι επιχειρήσεις συνεχίζουν να κάνουν περισσότερες και κάποτε αλόγιστες επενδύσεις για να αυξήσουν περισσότερο τα κέρδη τους. Αυτό οδηγεί την οικονομία σε πλήρη απασχόληση και υπερθέρμανση με αποτέλεσμα η τάση αύξησης των τιμών να γίνει πιο έντονη (έντονος πληθωρισμός).

Από την άλλη πλευρά η “στενότητα” εργατικών χεριών και ορισμένων βασικών πρώτων υλών που παρατηρείται με τις συνθήκες πλήρους απασχόλησης, αυξάνει τις τιμές των παραγωγικών συντελεστών και συνεπώς το κόστος παραγωγής, με αποτέλεσμα να μειώνονται τα κέρδη των επιχειρήσεων.

Από τη συνεχή αύξηση των τιμών και του κόστους αρχίζουν να μειώνονται η ζήτηση και οι επενδύσεις, οπότε ξεσπά κρίση στο ανώτατο σημείο του κύκλου, η οποία εκδηλώνεται συνήθως, πρώτα με την κάμψη των τιμών στο χρηματιστήριο οπότε διακόπτεται η ανοδική πορεία και αρχίζει η κάμψη της οικονομικής δραστηριότητας.

(iii) στη φάση της καθόδου ή υφέσεως παρατηρείται η αντίθετη εξέλιξη στα οικονομικά μεγέθη από εκείνη της άνθισης. Δηλαδή παρατηρείται ανεπαρκής ζήτηση, έλλειψη επενδύσεων, μειωμένη παραγωγή και απασχόληση και εκτεταμένη ανεργία.

Κατά τη φάση της ύφεσης υπάρχουν αποθέματα αγαθών αδιάθετα, με αποτέλεσμα να μειώνονται οι τιμές και τα κέρδη των επιχειρήσεων για να μπορέσουν να διατεθούν. Οι επιχειρήσεις που θίγονται περισσότερο και νωρίτερα είναι εκείνες που παράγουν κεφαλαιουχικά αγαθά και διαρκή καταναλωτικά αγαθά. Ο λόγος είναι γιατί οι καταναλωτές περιορίζουν τη ζήτησή τους σε αναλώσιμα καταναλωτικά αγαθά και προσπαθούν να περάσουν με τα παλιά ψυγεία, τηλεοράσεις, αυτοκίνητα κλπ. που έχουν. Γενικά επικρατεί ένα κλίμα απαισιοδοξίας το οποίο δεν είναι καθόλου ευνοϊκό για επενδύσεις.

Τα συμπτώματα αυτά διαφέρουν από κύκλο σε κύκλο και όσο πιο έντονα είναι, τόσο πιο βαθιά είναι η οικονομική ύφεση. Μια τέτοια ύφεση ήταν εκείνη του 1929, που άρχισε με την πτώση των τιμών στο χρηματιστήριο της Νέας Υόρκης (21 Οκτωβρίου 1929) και έμεινε γνωστή ως η “Μεγάλη Κρίση” ή το “μεγάλο Κραχ”, που συντάρaxε όλες τις οικονομικά αναπτυγμένες χώρες και ιδιαίτερα την Αμερική.

(iv) στη φάση της ανάκαμψης η οικονομία εξέρχεται από την ύφεση και αυτό οφείλεται συνήθως σε ορισμένα γεγονότα, όπως είναι π.χ. μια τεχνολογική πρόοδος, ή στα μέτρα που λαμβάνει το κράτος για ενθάρρυνση και δραστηριοποίηση της ιδιωτικής πρωτοβουλίας.

Αυτά τα μέτρα είναι μέτρα επεκτατικής πολιτικής π.χ. μείωση επιτοκίου, φορολογικές ελαφρύνσεις, αύξηση μισθών και επιδομάτων και ιδιαίτερα η εκτέλεση δημοσίων έργων. Σκοπός των μέτρων είναι να δοθεί έναυσμα και ενθάρρυνση στους ιδιώτες, για να αρχίσουν να προβαίνουν σε νέες επενδύσεις και να αυξάνουν την κατανάλωσή τους. Αυτό θα είναι τελικά τη συνολική ζήτηση, η οποία θα οδηγηθεί σε αύξηση της παραγωγής του εισοδήματος και της απασχόλησης, με αποτέλεσμα να ξεπεράσει η οικονομία το κατώτατο σημείο του κύκλου. Έτσι ενισχυμένη με νέους πόρους θα εισέλθει σε ανοδική πορεία.

2.1.3 Αίτια και θεωρίες των οικονομικών διακυμάνσεων

Οι οικονομολόγοι στην προσπάθειά τους να ερμηνεύσουν και να αιτιολογήσουν το φαινόμενο των οικονομικών διακυμάνσεων, διατύπωσαν διάφορες θεωρίες. Άλλες από αυτές τις θεωρίες αποδίδουν τις οικονομικές διακυμάνσεις σε εξωγενείς παράγοντες και άλλες σε ενδογενείς.

- Εξωγενείς (ή μη οικονομικοί) παράγοντες θεωρούνται εκείνοι που βρίσκονται έξω από το οικονομικό σύστημα, αλλά επιδρούν άμεσα πάνω στην οικονομική δραστηριότητα. Εξωγενείς παράγοντες είναι συνήθως: οι πολιτικές αναταραχές (π.χ. πόλεμοι), η εφαρμογή καινοτομιών (εφευρέσεων) από τους επιχειρηματίες, οι αντίξοες καιρικές συνθήκες και οι φυσικές καταστροφές, η απότομη αύξηση στις διεθνείς τιμές του πετρελαίου κλπ.

Οι περισσότεροι εξωγενείς παράγοντες οφείλονται σε γεγονότα απρόοπτα ή τυχαία, όπως είναι π.χ. οι πόλεμοι, οι θεομηνίες, οι σεισμοί, οι ανομβρίες, τα ατυχήματα σε πυρηνικούς σταθμούς κλπ., γι' αυτό και οι προκαλούμενες οικονομικές διακυμάνσεις ονομάζονται Απρόοπτες ή Τυχαίες Διακυμάνσεις και πρέπει να τονιστεί να είναι

άρρυθμες διακυμάνσεις αφού δεν επαναλαμβάνονται με ορισμένους κανόνες και ορισμένη σειρά.

- Ενδογενείς (ή οικονομικοί) παράγοντες είναι οι παράγοντες που προέρχονται μέσα από το οικονομικό σύστημα και στη συνέχεια επηρεάζουν την πορεία του. Π.χ. οι προσδοκίες των επιχειρηματιών, η υποκατανάλωση, δηλαδή η ανεπαρκής ζήτηση, οι υπερεπενδύσεις, δηλαδή οι υπερβολικές επενδύσεις, οι μεταβολές στην προσφορά χρήματος, των πιστώσεων, του επιτοκίου και άλλοι.

Οι κυριότερες θεωρίες των οικονομικών διακυμάνσεων που έχουν διατυπωθεί κατά καιρούς είναι: Η θεωρία των ηλιακών κηλίδων, των καινοτομιών, της υπερεπένδυσης, η νομισματική θεωρία, η ψυχολογική θεωρία, η θεωρία αλληλεπίδρασης επιταχυντή - πολλαπλασιαστή κλπ.

2.1.4 Εξομάλυνση και πρόβλεψη των διακυμάνσεων

Όπως έχει αναφερθεί, σε περιόδους οικονομικής ύφεσης παρατηρείται μείωση του όγκου της παραγωγής και ανεργία. Αντίθετα σε περιόδους οικονομικής ανόδου, η αύξηση της συνολικής ζήτησης συνεπάγεται αύξηση του όγκου της παραγωγής, μείωση της ανεργίας και την εμφάνιση πληθωρισμού.

Λόγω των σοβαρών προβλημάτων που δημιουργούνται από την ανεργία και τον πληθωρισμό το κράτος πρέπει να επεμβαίνει έγκαιρα και να παίρνει μέτρα για την εξομάλυνση των διακυμάνσεων της οικονομικής δραστηριότητας.

Όταν π.χ. υπάρχει μειωμένη οικονομική δραστηριότητα και υποαπασχόληση, δηλαδή ύφεση και ανεργία, το κράτος πρέπει να εφαρμόζει επεκτατική δημοσιονομική και νομισματική πολιτική και παράλληλα κοινωνική πολιτική ώστε να τονωθεί η συνολική ζήτηση και να αυξηθεί η οικονομική δραστηριότητα. Τέτοια μέτρα είναι συνήθως από την πλευρά της νομισματικής πολιτικής η μείωση του επιτοκίου και η μείωση του ποσοστού ρευστότητας των εμπορικών τραπεζών για να ενισχυθεί η δανειοδότηση και να αυξηθούν οι επενδύσεις και η κατανάλωση, ενώ από την πλευρά της δημοσιονομικής πολιτικής η μείωση της φορολογίας και η αύξηση των δημοσίων επενδύσεων (αναπτυξιακά έργα), για να ενισχυθεί η κατανάλωση και να ενθαρρυνθούν οι ιδιωτικές επενδύσεις.

Αντίθετα σε περιόδους έντονης οικονομικής δραστηριότητας και πληθωριστικών πιέσεων, πρέπει να εφαρμόζεται περιοριστική δημοσιονομική και νομισματική πολιτική, ώστε να συγκρατηθεί η συνολική ζήτηση και να μειωθεί η τάση για αύξηση των τιμών. Τα μέτρα που πρέπει να λάβει το κράτος στην περίπτωση αυτή είναι ακριβώς τα αντίθετα από εκείνα που παίρνει όταν υπάρχει ύφεση και ανεργία. Δηλαδή για να περιορίσει τα δάνεια, την κατανάλωση και τις επενδύσεις, αυξάνει το επιτόκιο ή το ποσοστό ρευστότητας των τραπεζών. Και για να αποθαρρύνει τις ιδιωτικές επενδύσεις και την κατανάλωση, αυξάνει τους φόρους και περιορίζει τις δημόσιες επενδύσεις. Με άλλα λόγια ασκεί πολιτική λιτότητας.

Η αποτελεσματικότητα των μέτρων που παίρνει το κράτος για την άμβλυση των οικονομικών διακυμάνσεων εξαρτάται από την έγκαιρη και ακριβή πρόβλεψη των μεταβολών της οικονομικής δραστηριότητας. Για την πρόβλεψη των οικονομικών εξελίξεων χρησιμοποιούνται διάφοροι δείκτες ή “βαρόμετρα της οικονομικής δραστηριότητας, όπως είναι π.χ.: οι λιανικές πωλήσεις, οι μεταβολές των αποθεμάτων, το προσωπικό εισόδημα, το ποσοστό ανεργίας, οι δαπάνες επενδύσεων σε εργοστάσια.

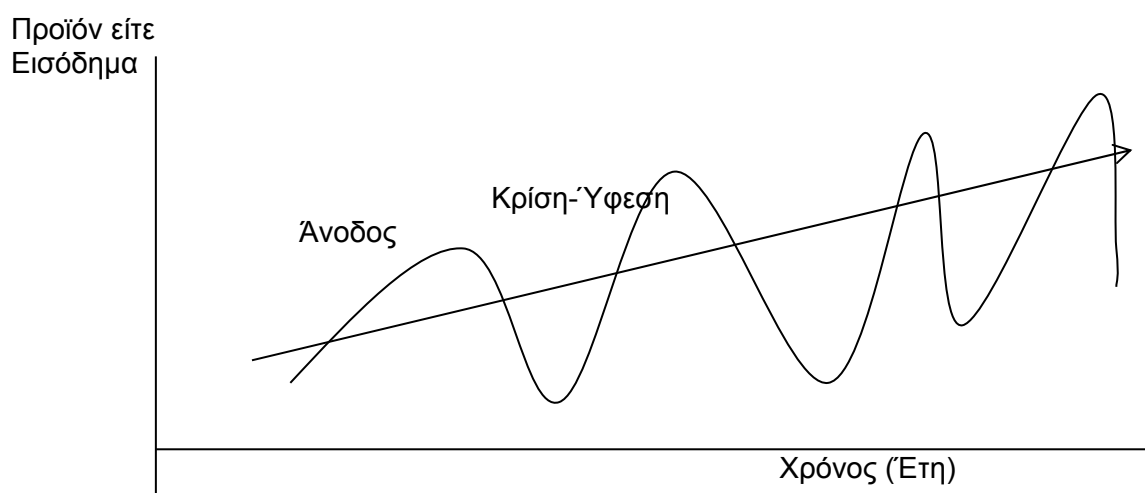
Είναι βέβαια γεγονός ότι κανένας δεν μπορεί να προβλέψει με ακρίβεια τις οικονομικές εξελίξεις, αλλά οι προσπάθειες που γίνονται μέσω των στατιστικών στοιχείων που συλλέγονται από την οικονομία καταλήγουν σε προβλέψεις που είναι αρκετά χρήσιμες, τόσο για τις κυβερνήσεις που ασκούν την οικονομική πολιτική όσο και για τις επιμέρους επιχειρήσεις.

Η σημασία των οικονομικών προβλέψεων ιδιαίτερα για τις επιχειρήσεις είναι πολύ σημαντική, γιατί επηρεάζουν αποφασιστικά τις επιχειρηματικές αποφάσεις και δραστηριότητες. Για παράδειγμα το μέγεθος των μελλοντικών πωλήσεων και κατά συνέπεια οι αποφάσεις για τον εφοδιασμό πρώτων υλών, τον προγραμματισμό των αποθεμάτων, την πρόσληψη προσωπικού και την αγορά κεφαλαιουχικών αγαθών εξαρτώνται σε μεγάλο βαθμό από τις εξελίξεις σε ορισμένα μακροοικονομικά μεγέθη, όπως είναι το εθνικό εισόδημα, ο δείκτης τιμών καταναλωτή (τιμάρηθος), το επιτόκιο και άλλα.

2.1.5 Παρακάτω φαίνονται διαγραμματικά οι φάσεις του οικονομικού κύκλου.

Αν τοποθετήσουμε στον οριζόντιο άξονα το χρόνο (έτη) και στον κάθετο ένα δείκτη οικονομικής δραστηριότητας (π.χ. το προϊόν ή το εισόδημα) μπορούμε να απεικονίσουμε τις διάφορες φάσεις των οικονομικών διακυμάνσεων με μια κυματοειδή καμπύλη.

Η καμπύλη ΑΒΓΔΕΖ... δείχνει τις εναλλασσόμενες φάσεις των οικονομικών κύκλων. Από το σημείο Α μέχρι το Γ συμπληρώνεται ένας οικονομικός κύκλος, από το Γ μέχρι το Ε ένας δεύτερος κύκλος κοκ. Αν όμως ξεκινήσουμε από το σημείο Β ο πρώτος κύκλος θα συμπληρωθεί στο Δ, ο δεύτερος στο σημείο Ζ κ.ο.κ.



Με σημείο αναφοράς το Α παρατηρούμε ότι, στη διάρκεια ενός οικονομικού κύκλου η οικονομία περνά από μια φάση ή περίοδο άνθισης της οικονομικής δραστηριότητας (ΑΒ), η οποία τελειώνει με την εμφάνιση της οικονομικής κρίσης στο ανώτατο σημείο Β. Στη συνέχεια η οικονομία μπαίνει στη φάση ή περίοδο της ύφεσης (ΒΓ), η οποία τελειώνει με την εμφάνιση μιας οικονομικής ανάκαμψης στο κατώτατο σημείο Γ, που οδηγεί σε νέα άνθηση.

Η γραμμή ΤΤ δείχνει την ανοδική τάση της οικονομίας μακροχρόνια.

2.1.6 Πληθωρισμός

Είναι γνωστό ότι ένα από τα σπουδαιότερα προβλήματα που αντιμετωπίζουν οι σύγχρονες αναπτυσσόμενες οικονομίες είναι το πρόβλημα του πληθωρισμού. Δηλαδή το πρόβλημα του διαρκώς ανερχόμενου επιπέδου των τιμών των αγαθών. Μετά το δεύτερο παγκόσμιο πόλεμο ο πληθωρισμός υπήρξε μια σχεδόν μόνιμη κατάσταση των προηγμένων οικονομιών. Επιπλέον στην τελευταία εικοσαετία παρατηρήθηκε το φαινόμενο των ανερχόμενων τιμών με σύγχρονη αύξηση ανεργίας σε μεγάλη έκταση. Αυτό το οικονομικό φαινόμενο της υψώσεως των τιμών, που συνοδεύεται από αύξηση της ανεργίας, οι οικονομολόγοι ονόμασαν πληθωρισμό υφέσεως ή στασιμοπληθωρισμό. Ας σημειωθεί ότι το φαινόμενο αυτό έχει δημιουργήσει σοβαρά προβλήματα στην οικονομική πολιτική κάθε κυβερνήσεως.

2.1.7 Ορισμός του πληθωρισμού

Ως πληθωρισμό ορίζουμε το φαινόμενο της συνεχούς ανόδου του γενικού επιπέδου των τιμών. Κατά συνέπεια, από τον ορισμό του, ο πληθωρισμός ισοδυναμεί με μια συνεχή μείωση της αγοραστικής δυνάμεως του χρήματος. Επίσης πρέπει να σημειωθεί ότι μια οικονομική κατάσταση θεωρείται πληθωριστική όταν υπάρχει τάση για συνεχή ύψωση των τιμών των αγαθών. Ωστόσο, πρέπει να ξεχωρίσουμε την περίπτωση, όπου παρατηρείται μια και μοναδική ύψωση των τιμών χωρίς τάση για παραπέρα ύψωση. Αυτή η περίπτωση δε θεωρείται πληθωριστική.

Την ένταση του πληθωρισμού τη μετρούμε και την εκφράζουμε ως ποσοστό αύξησης του γενικού επιπέδου των τιμών με τη βοήθεια του τιμαριθμικού δείκτη και την ονομάζουμε ρυθμό πληθωρισμού.

Η άνοδος των τιμών είναι αποτέλεσμα των οικονομικών δυνάμεων που αναπτύσσονται στην αγορά. Σε πολλές όμως περιπτώσεις η κρατική πολιτική ελέγχει τη διαμόρφωση των τιμών, όπως συμβαίνει στην περίπτωση αγαθών πρώτης ανάγκης (τρόφιμα), καθορίζοντας ανώτατα όρια τιμών. Στην περίπτωση όπου η επιβαλλόμενη τιμή είναι μικρότερη από εκείνη που θα σχηματιζόταν στην ελεύθερη αγορά, θα παρουσιασθούν ελλείμματα αγαθών. Η κατάσταση αυτή παρά το γεγονός ότι οι τιμές παραμένουν σταθερές πρέπει να θεωρηθεί πληθωριστική και ορίζεται ως συμπιεσμένος πληθωρισμός.

Άνοδος του γενικού επιπέδου των τιμών δε σημαίνει αναγκαία και άνοδο της τιμής όλων των αγαθών. Μπορεί να παρατηρηθεί άνοδος του γενικού επιπέδου με ταυτόχρονη μείωση ή σταθερότητα των τιμών ορισμένων αγαθών. Αυτό βέβαια σημαίνει ότι οι τιμές των άλλων αγαθών αυξάνονται έτσι ώστε το γενικό επίπεδο να ανεβαίνει.

2.1.8 Τα αίτια του πληθωρισμού

Τα αίτια που προκαλούν την αύξηση του γενικού επιπέδου των τιμών είναι πολλά και προέρχονται είτε από την πλευρά της ζήτησης είτε από την πλευρά της προσφοράς. Γι' αυτό διακρίνουμε δύο είδη πληθωρισμού: τον πληθωρισμό ζήτησης, που προέρχεται από υπερβολική ζήτηση αγαθών και υπηρεσιών και τον πληθωρισμό κόστους που προέρχεται από την πλευρά της προσφοράς και συγκεκριμένα από την αύξηση του κόστους παραγωγής.

(i) Πληθωρισμός ζήτησεως

Όταν το επίπεδο των τιμών υψώνεται συνέχεια λόγω αυξήσεως της ζήτησεως για αγαθά, τότε ο πληθωρισμός αυτός χαρακτηρίζεται πληθωρισμός ζήτησεως. Εκτός από την ύψωση των τιμών των αγαθών ο πληθωρισμός ζήτησεως θα ωθήσει τις διάφορες επιχειρήσεις και σε αύξηση της παραγωγής τους, εφόσον βέβαια υπάρχουν υποαπασχολητοί παραγωγικοί συντελεστές που θα μπορούσαν να χρησιμοποιηθούν στην παραγωγική διαδικασία. Όταν όμως το στάδιο της πλήρους απασχολήσεως επιτευχθεί, τότε η ύψωση των τιμών δε θα συνοδεύεται από αύξηση της παραγωγής. Τότε οι καταναλωτές στην επιμονή τους να αποκτήσουν πρόσθετα αγαθά θα προσφέρουν ψηλότερες τιμές με συνέπεια να αυξηθεί το γενικό επίπεδο των τιμών δηλαδή να εμφανιστεί πληθωρισμός.

Όπως βλέπουμε ο πληθωρισμός ζήτησης δημιουργείται από υπερβολική ζήτηση όταν δηλαδή η συνολική ζήτηση αγαθών υπερβαίνει το μέγιστο προϊόν που μπορεί να παράγει, μια οικονομία σε συνθήκες πλήρους απασχόλησης.

Η βασική αιτία που προκαλεί συνήθως την υπερβάλλουσα ζήτηση είναι η αύξηση της προσφοράς χρήματος, η οποία προέρχεται είτε από έκδοση νέου χρήματος είτε από εξωτερικό δανεισμό του Δημοσίου, χωρίς να υπάρχει αντίστοιχη αύξηση στην προσφορά αγαθών.

(ii) Πληθωρισμός κόστους

Ο πληθωρισμός ζήτησεως, μπορεί να μας εξηγήσει τις περιόδους πληθωρισμού και πλήρους απασχολήσεως μιας οικονομίας. Είναι όμως φανερό ότι ο πληθωρισμός ζήτησεως δεν είναι δυνατό να ερμηνεύσει το φαινόμενο της συνεχούς υψώσεως των τιμών σε περιόδους οικονομικής στασιμότητας και ανεργίας. στο φαινόμενο αυτό δίνει ερμηνεία ο λεγόμενος πληθωρισμός κόστους.

Η θεωρία του πληθωρισμού κόστους βασίζεται στην ύπαρξη ολιγοπωλίων στην αγορά αγαθών και υπηρεσιών και στην ύπαρξη ισχυρών εργατικών σωματείων στην αγορά εργασίας. Οι ολιγοπωλιακές αγορές χαρακτηρίζονται από σχετική σταθερότητα τιμών, οι οποίες μεταβάλλονται κατά διαστήματα ανάλογα με τις μεταβολές στο κόστος παραγωγής.

Τα εργατικά σωματεία είναι επαγγελματικές εργατικές ενώσεις, οι οποίες έχουν βασικά αντικειμενικό σκοπό τη βελτίωση της οικονομικής θέσεως των μελών τους. Κατά συνέπεια τα εργατικά σωματεία αντιδρούν σε κάθε προσπάθεια μειώσεως του εργατικού μισθού και παράλληλα επιδιώκουν συνεχή αύξηση της αμοιβής εργασίας.

Εφόσον η επιτυγχανόμενη αύξηση της αμοιβής υπερβαίνει, σε ποσοστό, την αύξηση της παραγωγικότητας, το κόστος κατά μονάδα προϊόντος αυξάνεται.

Κατά τη θεωρία του πληθωρισμού κόστους τα εργατικά σωματεία ή τουλάχιστον ορισμένα ισχυρά απ' αυτά έχουν τη δύναμη να ζητούν και να πετυχαίνουν αυξήσεις του εργατικού μισθού κατά ποσοστό ψηλότερο από την αύξηση της παραγωγικότητας ακόμα και σε περιόδους ανεργίας και στασιμότητας. Με αυτό τον τρόπο αυξάνεται το κόστος κατά μονάδα προϊόντος στις επιχειρήσεις, στις οποίες γίνεται η αύξηση μισθών. Λόγω της ολιγοπωλιακής μορφής της αγοράς, οι επιχειρήσεις έχουν την δύναμη να μεταφέρουν την αύξηση του κόστους στους αγοραστές των αγαθών με αύξηση των τιμών. Επειδή τα αγαθά αυτά αποτελούν σε μεγάλη έκταση πρώτη ύλη για την παραγωγή άλλων αγαθών, η αρχική αύξηση των τιμών διαχέεται σε ολόκληρη την οικονομία και το γενικό επίπεδο των τιμών ανέρχεται παρά την ύπαρξη ανεργίας.

Επιπλέον υποστηρίζεται, ότι η αύξηση των μισθών πέρα από την αύξηση της παραγωγικότητας οδηγεί σε αύξηση της ανεργίας, γιατί ο μισθός γίνεται ψηλότερος από την αξία του οριακού προϊόντος της εργασίας και οι επιχειρήσεις προχωρούν σε απολύσεις. Έτσι, αύξηση των τιμών και ανεργία συνυπάρχουν.

Η αύξηση όμως του γενικού επιπέδου των τιμών μειώνει κατά ένα μέρος την αγοραστική δύναμη των μισθών και επομένως ωθεί τα εργατικά σωματεία σε νέες διεκδικήσεις για αυξήσεις μισθών. Με αυτό τον τρόπο αρχίζει νέα σειρά αυξήσεων μισθών και στη συνέχεια τιμών και ούτω καθεξής.

Η συνεχής αύξηση των τιμών μειώνει την πραγματική αξία της ποσότητας του χρήματος και έχει για αποτέλεσμα την ύψωση του επιτοκίου, που επηρεάζει πτωτικά τις δαπάνες για επενδύσεις. Συνέχεια των μειωμένων επενδύσεων είναι η πιο πέρα αύξηση της ανεργίας.

Πρέπει να τονιστεί εδώ ότι είναι πρακτικά δύσκολο να διακρίνουμε πότε υπάρχει πληθωρισμός ζήτησης και πότε πληθωρισμός κόστους, γιατί ο ένας πληθωρισμός οδηγεί στον άλλο πληθωρισμό. Για παράδειγμα στον πληθωρισμό κόστους η αύξηση των μισθών και άλλων αμοιβών των συντελεστών παραγωγής, αυξάνει τη ζήτηση και συνεπώς τις τιμές των αγαθών, δηλαδή προκαλεί πληθωρισμό ζήτησης και αντίθετα ο πληθωρισμός ζήτησης προκαλεί μείωση του πραγματικού εισοδήματος των εργαζομένων, οπότε ζητούν αυξήσεις και τιμαριθμικές αναπροσαρμογές οι οποίες αυξάνουν το κόστος παραγωγής και προκαλούν πληθωρισμό κόστους.

2.1.9 Οικονομικές - Κοινωνικές συνέπειες του πληθωρισμού

Η σημασία των αποτελεσμάτων του πληθωρισμού εξαρτάται από την ένταση του πληθωρισμού, δηλαδή από το ρυθμό αυξήσεως των τιμών. Αύξηση του γενικού επιπέδου των τιμών κατά μικρό ποσοστό, κάτω από 4% κάθε χρόνο, δε δημιουργεί σοβαρά προβλήματα. Αντίθετα μάλιστα θεωρείται ότι έχει θετική επίδραση στην παραγωγή γιατί δημιουργεί προσδοκίες κέρδους, δεδομένου ότι η αύξηση των τιμών των αγαθών προηγείται από την αύξηση των αμοιβών των παραγωγικών συντελεστών. Επομένως, πληθωρισμός μικρής εντάσεως που ονομάζεται και έρπων πληθωρισμός, ενθαρρύνει τις επενδύσεις λόγω των κερδών που αναμένονται και

οδηγεί σε αύξηση της παραγωγικής δραστηριότητας της οικονομίας και της παραγωγής.

Αντίθετος από τον έρποντα πληθωρισμό είναι ο λεγόμενος υπερπληθωρισμός ή καλπάζων πληθωρισμός τον οποίο χαρακτηρίζει πολύ υψηλός ρυθμός μεταβολής των τιμών. Αποτέλεσμα του υπερπληθωρισμού είναι η συνεχής και μεγάλη πτώση της αγοραστικής αξίας του χρήματος και τελικά η εγκατάλειψη του νομισματικού συστήματος και η επαναφορά της ανταλλαγής στη θέση της συναλλαγής.

Ο πληθωρισμός δημιουργεί προβλήματα στην οικονομία αλλά και στην κοινωνία που θα μπορούσαν να χαρακτηρισθούν ως “κόστος” του πληθωρισμού. Αυτά είναι:

(i) Αναδιανομή των εισοδημάτων και του πλούτου.

Ο πληθωρισμός ενεργεί ως μηχανισμός αναδιανομής του εισοδήματος και του πλούτου ανάμεσα στις διάφορες ομάδες ατόμων. Για να γίνει σαφής ο μηχανισμός αυτός είναι αναγκαίο να κάνουμε διάκριση μεταξύ χρηματικού και πραγματικού εισοδήματος. Χρηματικό εισόδημα είναι το σύνολο των χρηματικών μονάδων τις οποίες παίρνει ένα άτομο ως εισόδημα σε μια χρονική περίοδο. Πραγματικό εισόδημα είναι το σύνολο των αγαθών, τα οποία μπορεί το άτομο να αγοράσει με το χρηματικό του εισόδημα. Είναι φανερό, ότι με δεδομένο το χρηματικό εισόδημα, το ύψος του πραγματικού εισοδήματος εξαρτάται από τα επίπεδα των τιμών. Όσο ψηλότερο είναι το επίπεδο των τιμών, τόσο λιγότερα αγαθά μπορεί να αγοράσει το άτομο και επομένως τόσο μικρότερο είναι το πραγματικό του εισόδημα. Η σχέση μεταξύ χρηματικού, πραγματικού εισοδήματος και επιπέδου τιμών δίνεται από την εξής σχέση:

$$I_r = \frac{I_m}{P} \quad (1)$$

όπου: I_r = πραγματικό εισόδημα

I_m = χρηματικό εισόδημα

P = επίπεδο τιμών.

Από την σχέση (1) γίνεται φανερό ότι για να διατηρηθεί το πραγματικό εισόδημα I_r , σταθερό, θα πρέπει να αυξάνεται με τον ίδιο ρυθμό όπως και το γενικό επίπεδο των τιμών.

Σε περιόδους ανόδου των τιμών, τα άτομα που έχουν σταθερό χρηματικό εισόδημα ή που το εισόδημά τους αυξάνεται με ρυθμό μικρότερο από το ρυθμό ανόδου των τιμών, υφίσταται μείωση του πραγματικού τους εισοδήματος. Αντίθετα, τα άτομα, που το χρηματικό τους εισόδημα αυξάνεται ταχύτερα από την αύξηση του γενικού επιπέδου τιμών γνωρίζουν αύξηση του πραγματικού τους εισοδήματος. Κατά συνέπεια ο πληθωρισμός πλήττει κυρίως τους συνταξιούχους, δημόσιους υπαλλήλους, ιδιωτικούς υπαλλήλους και εργάτες, που οι συμβάσεις εργασίας τους ανανεώνονται κατά αραιά χρονικά διαστήματα και οι χρηματικές αμοιβές δεν αναπροσαρμόζονται σύμφωνα με το ρυθμό αυξήσεως των τιμών. Αντίθετα ο πληθωρισμός ευνοεί τους επιχειρηματίες γιατί αυξάνει το πραγματικό τους εισόδημα

γενικά, αφού οι τιμές των αγαθών αυξάνονται συνήθως πιο γρήγορα από τις τιμές των παραγωγικών συντελεστών και επομένως οι εισπράξεις αυξάνονται πιο γρήγορα από τις παραγωγικές δαπάνες. Με άλλα λόγια ο πληθωρισμός ωφελεί τα άτομα, που το εισόδημά τους μεταβάλλεται εύκολα σε βάρος των ατόμων που έχουν σχετικά σταθερό χρηματικό εισόδημα.

(ii) Επιδράσεις στις αποταμιεύσεις και στα δάνεια.

Ο πληθωρισμός ευνοεί τους οφειλέτες και ζημιώνει τους δανειστές, γιατί όταν υπάρχουν πληθωριστικές τάσεις τα δάνεια που έγιναν στο παρελθόν εξοφλούνται με χρήματα που έχουν μικρότερη αγοραστική αξία. Ο λόγος είναι γιατί τα επιτόκια δεν αναπροσαρμόζονται προς τις αυξήσεις των τιμών των αγαθών.

Από την άλλη μεριά ο πληθωρισμός, περιορίζει τη ροπή για αποταμίευση γιατί οι ιδιώτες προτιμούν να μετατρέπουν σε είδος ή σε χρυσό τα λίγα περισσεύματα που έχουν αφού με τις σημερινές αποταμιεύσεις δε θα αγοράζουν τίποτε αύριο.

(iii) Επιδράσεις στο ισοζύγιο πληρωμών.

Ο πληθωρισμός αναπόφευκτα επηρεάζει αρνητικά και τον εξωτερικό τομέα. Η αύξηση των τιμών στο εσωτερικό της οικονομίας μειώνει την ανταγωνιστικότητα της οικονομίας στη διεθνή αγορά, γιατί κάνει τα εγχώρια προϊόντα ακριβότερα. Αυτό έχει σαν αποτέλεσμα τη μείωση των εξαγωγών και αύξηση των εισαγωγών γεγονός που προκαλεί χειροτέρευση του ισοζυγίου πληρωμών.

(iv) Επιδράσεις του υπερπληθωρισμού.

Ιδιαίτερα όταν εκδηλωθεί υπερπληθωρισμός (π.χ. σε πολεμικές περιόδους) παραλύει ολόκληρη η οικονομία, αφού από στιγμή σε στιγμή το χρήμα χάνει την αξία του και όλοι τρέχουν να το απαλλαγούν, ανταλλάσσοντάς το με προϊόντα.

2.1.10 Μέτρα καταπολέμησης του Πληθωρισμού

Ο πληθωρισμός αντιμετωπίζεται από το κράτος είτε από την πλευρά της ζήτησης είτε από την πλευρά της προσφοράς, με τη λήψη διαφόρων αντιπληθωριστικών μέτρων.

Η καταπολέμηση του πληθωρισμού αυτή καθαυτή δεν αποτελεί πρόβλημα. Το πρόβλημα έγκειται στην επιλογή των μέσων που θα χρησιμοποιηθούν, ώστε η καταπολέμηση να γίνει με τον πιο ανώδυνο τρόπο και να μην υπάρξουν παρενέργειες στην οικονομία.

Τα πιο συνηθισμένα μέτρα που λαμβάνονται είναι:

(i) Μέτρα δημοσιονομικής και νομισματικής πολιτικής.

Στόχος των μέτρων της δημοσιονομικής και νομισματικής πολιτικής είναι να μειώσουν τη συνολική ενεργό ζήτηση και να αναχαιτίσουν την αύξηση των τιμών και του πληθωρισμού. Μια τέτοια πολιτική συνεπάγεται μείωση της παραγωγής μιας σημαντικής απώλειας προϊόντος. Έχει υπολογιστεί στην Αμερική ότι μια μείωση του ρυθμού αύξησης των τιμών κατά 1% συνεπάγεται μείωση του ακαθαρίστου εθνικού προϊόντος κατά 2%.

Από δημοσιονομικής πλευράς τα μέτρα που λαμβάνονται είναι συνήθως η μείωση των δημοσίων δαπανών και η αύξηση των φόρων. Όταν μειωθούν οι δαπάνες και αυξηθούν οι φόροι οπωσδήποτε θα μειωθεί η συνολική ζήτηση και οι τιμές και συνεπώς ο πληθωρισμός.

Από νομισματικής τώρα πλευράς λαμβάνονται μέτρα για μείωση της προσφοράς χρήματος όπως είναι π.χ. ο περιορισμός της έκδοσης νέου χρήματος από την Κεντρική Τράπεζα, ο περιορισμός των πιστώσεων που χορηγούνται από τις εμπορικές τράπεζες, η αύξηση του επιτοκίου ή ακόμη και η πώληση κρατικών χρεωγράφων στο χρηματιστήριο κλπ., με σκοπό να μειωθεί η συνολική ζήτηση, οι τιμές και ο πληθωρισμός.

(ii) Μέτρα αγορανομικής και εισοδηματικής πολιτικής.

Παράλληλα με τα πιο πάνω μέτρα το κράτος καταφεύγει στον άμεσο έλεγχο τιμών και μισθών με τους εξής συνήθως τρόπους: τον καθορισμό ανώτατων τιμών πωλήσεως, τον περιορισμό διεκδίκησης εργατικών αιτημάτων, την παγιοποίηση μισθών και ημερομισθίων ή ακόμη και οδηγίες που δίδονται προς τις επιχειρήσεις και τις εργατικές ενώσεις όπως οι μισθοί να αυξάνονται μόνο κατά το ποσοστό αύξησης της παραγωγικότητας, ώστε να διατηρούνται το κόστος και οι τιμές σε σταθερά επίπεδα.

Τα μέτρα αυτά είναι δραστικά αλλά έχουν πολλές παρενέργειες στην οικονομία. Π.χ. μειώνουν τα κέρδη και κατ' επέκταση τις επενδύσεις και αυξάνουν την ανεργία. Επίσης αυξάνουν τα κίνητρα για κερδοσκοπία με τη μορφή της "μαύρης αγοράς".

(iii) Μέτρα αύξησης της παραγωγής - παραγωγικότητας.

Το κράτος προσπαθεί και από την πλευρά της προσφοράς να μειώσει τις τιμές και τον πληθωρισμό, με διάφορα μέτρα τόνωσης της παραγωγής και της παραγωγικότητας της εργασίας.

Τέτοια μέτρα είναι συνήθως φορολογικά κίνητρα που παρέχει το κράτος προς τις επιχειρήσεις με σκοπό να ενθαρρύνει τις επενδύσεις και να αυξήσει την παραγωγή ή προς τους εργαζομένους για να αυξήσουν την παραγωγικότητά τους και συνεπώς την παραγωγή και προσφορά των αγαθών.

(iv) Ο θεσμός της Αυτόματης Τιμαριθμικής Αναπροσαρμογής (ΑΤΑ).

Ένας άλλος σύγχρονος τρόπος αντιμετώπισης των δυσμενών επιδράσεων του πληθωρισμού είναι ο θεσμός της ΑΤΑ.

Είναι ένα μέτρο εισοδηματικής πολιτικής που καθιερώνει τιμαριθμικές αυξήσεις στα σταθερά εισοδήματα όπως π.χ. οι μισθοί, οι συντάξεις κλπ. με σκοπό να προστατεύσει την αγοραστική τους αξία. Με άλλα λόγια η ΑΤΑ παραχωρείται με σκοπό να αναπληρώσει τη μείωση του πραγματικού εισοδήματος των μισθοσυντηρητών, των συνταξιούχων κλπ., που προέρχεται από τις αυξήσεις των τιμών. Χαρακτηριστικά θα λέγαμε ότι αποτελεί την ασπίδα του καταναλωτή.

Κατά κανόνα η τιμαριθμική αναπροσαρμογή είναι αυτόματη, δηλαδή σε περίπτωση αύξησης των τιμών αυξάνονται αυτόματα κατά το ποσοστό του πληθωρισμού και οι μισθοί.

Η παραχώρηση της ΑΤΑ έχει και ένα άλλο πλεονέκτημα τη διατήρηση της ισοκατανομής του εισοδήματος σε περιόδους πληθωρισμού, ώστε να μη γίνονται οι πλούσιοι, πλουσιότεροι και οι φτωχοί φτωχότεροι. Με τον τρόπο αυτό εξασφαλίζεται η εργατική ειρήνη.

Όπως βλέπουμε η ΑΤΑ αποτελεί ένα μέτρο που βοηθά να αντιμετωπιστούν οι δυσμενείς επιπτώσεις του πληθωρισμού και όχι να καταπολεμηθεί ο πληθωρισμός. Μπορούμε να πούμε ότι σε περιπτώσεις που η οικονομία αντιμετωπίζει σοβαρά προβλήματα πληθωρισμού κόστους η ΑΤΑ οδηγεί σε επιδείνωση των εργατικών κόστων και σε αύξηση του πληθωρισμού.

2.1.11 Στατιστικά στοιχεία για τον πληθωρισμό

Στον Πίνακα 1 παρουσιάζονται τα βασικά προσδιοριστικά μεγέθη του πληθωρισμού, όπως για παράδειγμα, ο δείκτης τιμών και βιομηχανικής παραγωγής, ο δείκτης εισαγωγών, ο δείκτης τιμών πραγματικών προϊόντων και ο πραγματικός δείκτης πληθωρισμού. Αναμφισβήτητα ο πληθωρισμός είναι ένα μέγεθος το οποίο παρουσιάζει την κατάσταση στην οποία βρίσκεται η οικονομία. Κάνοντας μία αναδρομή στο παρελθόν παρατηρούμε ότι την περίοδο 1990-1994, ο μέσος ετήσιος ρυθμός ήταν αρκετά μεγάλος, περίπου 17%. Από τότε ο πληθωρισμός παρουσιάζει σταδιακή μείωση. Συγκεκριμένα ο Δείκτης Τιμών Καταναλωτή μεταξύ των ετών 1990-1992 μειώθηκε κατά πέντε ποσοστιαίες μονάδες. Για να διαμορφώσουμε όμως μία ολοκληρωμένη εικόνα για τις μελλοντικές εξελίξεις του τιμαριθμού-ο οποίος δεν είναι σταθερός-είναι αναγκαίο να εξετάσουμε τις βραχυχρόνιες διακυμάνσεις του.

Πίνακας 1 :Εξέλιξη του Πληθωρισμού 1947-1991στην Ελληνική Οικονομία

Έτος	Ποσοστό Πληθωρισμού	Έτος	Ποσοστό Πληθωρισμού	Έτος	Ποσοστό Πληθωρισμού
1947	20,3	1964	0,8	1981	24,6
1948	41,6	1965	3,0	1982	20,9
1949	14,7	1966	5,0	1983	20,2
1950	7,9	1967	1,7	1984	18,4
1951	12,6	1968	0,3	1985	19,3
1952	5,1	1969	2,4	1986	23,0
1953	9,0	1970	3,2	1987	16,4
1954	15,1	1971	2,0	1988	13,5
1955	5,8	1972	4,0	1989	13,7
1956	3,6	1973	15,0	1990	20,5
1957	2,3	1974	26,0	1991	18,8
1958	1,4	1975	13,0	1992	16,0
1959	2,3	1976	13,5	1993	14,0
1960	1,6	1977	12,1	1994	11,0
1961	1,8	1978	12,6	1995	7,9
1962	0,3	1979	19,0	1996	6,1
1963	3,0	1980	24,8	1997	3,9

Πηγή: Ε.Σ.Υ.Ε., (Εθνική Στατιστική Υπηρεσία Ελλάδας).

2.1.12 Ανεργία: Απασχόληση και ανεργία

Ο πληθυσμός μιας χώρας από οικονομική άποψη διακρίνεται σε δύο μεγάλες κατηγορίες: τον οικονομικά ενεργό και το μη οικονομικά ενεργό πληθυσμό.

Ο οικονομικά ενεργός πληθυσμός (working population) ή το Εργατικό δυναμικό (Labour force) όπως διαφορετικά συνηθίζεται να λέγεται, περιλαμβάνει όλα τα άτομα

που επιθυμούν και είναι ικανά για εργασία. Δηλαδή τα άτομα που θέλουν και μπορούν να εργαστούν. Το εργατικό δυναμικό αποτελεί τον έμψυχο συντελεστή της παραγωγής “εργασία” και περιλαμβάνει από άποψη απασχόλησης τους απασχολούμενους και τους ανέργους.

- Απασχολούμενοι (employed persons) θεωρούνται όσοι έχουν οποιαδήποτε επαγγελματική απασχόληση, όπως είναι π.χ. οι εργοδοτούμενοι, οι εργοδότες, οι αυτοτελώς εργαζόμενοι, ανεξάρτητα αν απουσιάζουν από την εργασία τους λόγω ασθένειας, διακοπών ή απεργίας.
- Άνεργοι (unemployed persons) θεωρούνται όσοι δεν απασχολούνται επαγγελματικά αλλά αναζητούν εργασία. Με άλλα λόγια είναι τα άτομα που θέλουν και μπορούν να εργαστούν αλλά δε βρίσκουν εργασία.

Ο μη οικονομικά ενεργός πληθυσμός περιλαμβάνει όλα τα άτομα του πληθυσμού, τα οποία είτε δε θέλουν, είτε δεν μπορούν να εργαστούν. Με άλλα λόγια περιλαμβάνει όσους δεν απασχολούνται και δεν αναζητούν εργασία. Τέτοια άτομα είναι π.χ. τα παιδιά κάτω των 14 ετών, οι σωματικά ή πνευματικά ανίκανοι για εργασία, οι συνταξιούχοι, οι μαθητές και σπουδαστές, οι νοικοκυρές, οι εισοδηματίες που δεν έχουν ανάγκη να εργαστούν και οι οκνηροί δηλαδή αυτοί που μπορούν αλλά δε θέλουν να εργαστούν. Οι τελευταίοι ονομάζονται άεργοι, σε αντίθεση με τους ανέργους που θέλουν να εργαστούν αλλά δε βρίσκουν δουλειά.

2.1.13 Έννοια και Μέτρηση της ανεργίας

Ανεργία (unemployment) υπάρχει όταν ο συντελεστής της παραγωγής “εργασία” δηλαδή το Εργατικό Δυναμικό δεν απασχολείται πλήρως.

Η ανεργία σε μια οικονομία μετριέται με το συντελεστή ή ποσοστό ανεργίας (unemployment rate) που είναι ο λόγος του αριθμού των ανέργων προς το σύνολο του εργατικού δυναμικού, δηλαδή προς το άθροισμα των απασχολούμενων και των ανέργων.

$$\text{Συντελεστής είτε Ποσοστό Ανεργίας} = \frac{\text{Αριθμός Αεργων}}{\text{Εργατικό Δυναμικό}} \cdot 100$$

Αν π.χ. οι απασχολούμενοι και οι άνεργοι μιας χώρας ανέρχονται σε 8 και 1,5 εκατομμύρια αντίστοιχα, το ποσοστό ανεργίας θα είναι:

$$\frac{1,5}{8 + 1,5} \cdot 100 = \frac{1,5}{9,5} \cdot 100 = 15,75\%$$

Η συλλογή των στοιχείων για τους απασχολούμενους και τους ανέργους και ο υπολογισμός του ποσοστού ανεργίας γίνεται από τη Στατιστική Υπηρεσία, η οποία βασίζεται είτε σε απογραφή του πληθυσμού, είτε σε αντιπροσωπευτική δειγματοληψία είτε στα επίσημα βιβλία του Φόρου Εισοδήματος και των Γραφείων Εξευρέσεως Εργασίας. Περισσότερο όμως βασίζεται στα επίσημα βιβλία, παρόλο που για διάφορους λόγους δεν εγγράφονται όλοι οι άνεργοι στα κατά τόπους επαρχιακά Γραφεία Εξευρέσεως Εργασίας και έτσι ένα μέρος ανέργων που λέγεται “κρυμμένη” ανεργία δε συμπεριλαμβάνεται στο ποσοστό ανεργίας που υπολογίζεται.

2.1.14 Μορφές ή Είδη Ανεργίας

Ανάλογα με τις αιτίες που προκαλούν την ανεργία. Θα κρίνουμε τις πιο κάτω μορφές ή είδη ανεργίας:

2.1.14.1 Η Ανεργία από Ανεπαρκή Ζήτηση ή Κυκλική Ανεργία (Demand - deficient unemployment or Cyclical unemployment).

Είναι η πιο σοβαρή μορφή ανεργίας, γιατί προκαλεί μεγάλα οικονομικά και κοινωνικά προβλήματα. Οφείλεται αποκλειστικά σε ανεπαρκή ζήτηση αγαθών και υπηρεσιών και εμφανίζεται κατά κανόνα όταν η οικονομία βρίσκεται σε ύφεση. Όταν λ.χ. σε μια οικονομία η συνολική ζήτηση δεν επαρκεί για να απορροφήσει το προϊόν που μπορεί να παράγει η οικονομία, τότε μειώνεται η παραγωγική δραστηριότητα και περιορίζεται η απασχόληση, με αποτέλεσμα ορισμένα άτομα να μένουν παρά τη θέλησή τους χωρίς εργασία (άνεργοι).

Σε τέτοιες περιπτώσεις λέμε ότι η οικονομία βρίσκεται σε υποαπασχόληση (under - employment), γιατί ο αριθμός των θέσεων εργασίας που προσφέρονται είναι μικρότερος από τον αριθμό των ατόμων που αναζητούν εργασία.

Σε κάθε οικονομία, ακόμη και στις περιπτώσεις που υπάρχει συνολική ζήτηση ικανή να εξασφαλίσει πλήρη απασχόληση (full employment) δηλαδή αριθμό θέσεων εργασίας ίσο με τον αριθμό των ατόμων που αναζητούν εργασία, πάλι υπάρχει μια μικρή ανεργία που χαρακτηρίζεται φυσιολογική (natural unemployment) και δε δημιουργεί ιδιαίτερα προβλήματα.

2.1.14.2 Ανεργία Τριβής (Frictional unemployment).

Οφείλεται στη μετακίνηση ορισμένων ατόμων από μια εργασία σε άλλη, είτε γιατί απολύθηκαν, είτε γιατί εγκατέλειψαν οι ίδιοι την εργασία τους και αναζητούν άλλη καλύτερη, σύμφωνα με τα προσόντα τους. Αξίζει να σημειωθεί ότι η ανεργία τριβής εμφανίζεται πιο έντονα στους νέους, οι οποίοι πιο εύκολα αποφασίζουν να αλλάξουν εργασία. Η ανεργία τριβής είναι η λιγότερο ανησυχητική μορφή ανεργίας.

2.1.14.3 Εποχιακή Ανεργία (Seasonal unemployment).

Οφείλεται στον εποχικό χαρακτήρα ορισμένων απασχολήσεων όπως είναι π.χ. οι γεωργικές ασχολίες, οι τουριστικές, η κατασκευή και εμπορία παγωτών, Χριστουγεννιάτικων δώρων κλπ. Η εποχικότητα όλων αυτών των επαγγελματιών οφείλεται κατά κανόνα στις καιρικές συνθήκες, στα έθιμα ή σε διάφορους άλλους παράγοντες.

2.1.14.4 Διαρθρωτική Ανεργία (Structural unemployment).

Οφείλεται στις διαρθρωτικές αλλαγές της οικονομίας, που προκαλούνται κατά κανόνα από την εξέλιξη της τεχνολογίας. Για παράδειγμα, όταν αυτοματοποιείται η παραγωγική διαδικασία με την εισαγωγή σύγχρονης τεχνολογίας (λ.χ. ηλεκτρονικούς υπολογιστές) αναπόφευκτα διαφοροποιείται η προσφερόμενη εργασία, με αποτέλεσμα να παρατηρείται προσωρινά ανεργία είτε γιατί οι ενδιαφερόμενοι δεν έχουν τα απαιτούμενα προσόντα και γνώσεις είτε γιατί βρίσκονται σε άλλη γεωγραφική περιοχή και δε θέλουν να μετακινηθούν.

Όπως βλέπουμε η διαρθρωτική ανεργία που προκαλείται από τεχνολογικές αλλαγές και είναι γνωστή ως τεχνολογική ανεργία (Technological unemployment), οφείλεται

στη δυσκολία μετακίνησης του εργατικού δυναμικού από μια ειδικότητα σε άλλη ή από μια γεωγραφική περιοχή σε άλλη. Το μεγαλύτερο μέρος της διαρθρωτικής ανεργίας σε μια χώρα είναι δυνατό να το προκαλεί το εκπαιδευτικό σύστημα που “παράγει” προσωπικό που δεν ζητά η οικονομία.

2.1.15 Επιπτώσεις και καταπολέμηση της Ανεργίας

Το φαινόμενο της ανεργίας προκαλεί σοβαρές οικονομικές και κοινωνικές συνέπειες.

Οικονομικές συνέπειες: Όταν υπάρχει ανεργία υπάρχει και απώλεια εισοδήματος, γιατί το προϊόν που παράγεται είναι μικρότερο από το μέγιστο προϊόν που μπορούσε να παραχθεί υπό συνθήκες πλήρους απασχόλησης. Αυτό σημαίνει μείωση των δυνατοτήτων για κατανάλωση και επένδυση, με αποτέλεσμα να μειώνεται το βιοτικό επίπεδο και η μελλοντική παραγωγική ικανότητα της οικονομίας.

Κοινωνικές συνέπειες: Η έλλειψη εισοδήματος εξαιτίας της ανεργίας προκαλεί ανθρώπινη δυστυχία και απογοήτευση. Οι ψηλοί ρυθμοί ανεργίας συνοδεύονται κατά κανόνα από αυξημένα ποσοστά αλκοολισμού, εγκληματικότητας, διαζυγίων και άλλων νοσηρών κοινωνικών φαινομένων. Επίσης η υψηλή ανεργία σε μια χώρα μπορεί να προκαλέσει κοινωνικές και πολιτικές αναταραχές μέχρι πραξικοπήματα και επαναστάσεις.

Όταν υπάρχει ανεργία από ανεπαρκή ζήτηση, για την καταπολέμησή της το κράτος μπορεί να χρησιμοποιήσει δημοσιονομικά και νομισματικά μέτρα.

Δημοσιονομικά μέτρα: Για να μπορέσει το κράτος να αυξήσει τη συνολική δαπάνη στην οικονομία αυξάνει τις δαπάνες του ή μειώνει τους φόρους. Με τον τρόπο αυτό αυξάνεται η συνολική ζήτηση και η παραγωγή, με αποτέλεσμα να αυξηθεί η συνολική ζήτηση για εργασία και έτσι να μειωθεί η ανεργία.

Νομισματικά μέτρα: Την αύξηση της συνολικής δαπάνης μπορεί να την επιτύχει το κράτος και μέσω της αύξησης της προσφοράς χρήματος. Όταν αυξηθεί η προσφορά χρήματος μειώνεται το επιτόκιο, με αποτέλεσμα να αυξηθούν οι επενδύσεις και η συνολική ζήτηση. Η αύξηση της συνολικής ζήτησης θα αυξήσει την παραγωγή και κατ’ επέκταση τη ζήτηση για εργασία και έτσι η ανεργία θα μειωθεί.

Το κράτος βεβαίως, μέσα στα πλαίσια της κοινωνικής πολιτικής του, αναλαμβάνει να καλύψει το διαφυγόν εισόδημα των ανέργων με διάφορες μεταβιβαστικές πληρωμές, όπως είναι π.χ. το επίδομα ανεργίας, απορίας κλπ. Αυτό όμως δεν λύνει το πρόβλημα της ανεργίας, γιατί η ανεργία δεν είναι μόνο θέμα εξεύρεσης εισοδήματος για τους ανέργους αλλά θέμα απασχόλησης των ανέργων και αξιοποίησής τους στην παραγωγική διαδικασία, ώστε να αισθάνονται ότι είναι χρήσιμοι και μπορούν να προσφέρουν. Ιδιαίτερα να αποκτήσουν αυτοπεποίθηση και αξιοπρέπεια που τη χάνουν όταν είναι άνεργοι για πολύ καιρό.

Όταν αφορά την ανεργία τριβής, την εποχική και την διαρθρωτική ανεργία, δηλαδή τη φυσιολογική ανεργία όχι όμως και επιθυμητή, δεν μπορεί να καταπολεμηθεί αποτελεσματικά με την άσκηση δημοσιονομικής και νομισματικής πολιτικής, αλλά με τη λήψη διαφόρων άλλων μέτρων. Τέτοια μέτρα συνήθως είναι:

- καλύτερη οργάνωση των Γραφείων Εξευρέσεως Εργασίας, ώστε να παρέχεται καλύτερη και ταχύτερη πληροφόρηση για τις ευκαιρίες απασχόλησης.
- εκπαιδευτικά προγράμματα μόρφωσης και επιμόρφωσης των ανέργων.
- επαγγελματικός προσανατολισμός στα σχολεία, για έγκαιρη πληροφόρηση σχετικά με τις επαγγελματικές ανάγκες της οικονομίας και τις συνθήκες της αγοράς.
- προσαρμογή της παιδείας στις ανάγκες της οικονομίας π.χ. βελτίωση των τεχνικών και επαγγελματικών σχολών ή άλλων ειδικών σχολών.
- μέτρα διευκόλυνσης της κινητικότητας και εγκατάστασης του εργατικού δυναμικού. Π.χ. βελτίωση του οδικού δικτύου, των μέσων μεταφοράς, εξασφάλιση φθηνής εργατικής στέγης κ.ά.
- κίνητρα για εγκατάσταση βιομηχανιών σε περιοχές που δεν υπάρχει αρκετή ζήτηση εργασίας.
- προγράμματα συμπληρωματικής απασχόλησης των εποχιακά ανέργων. Π.χ. απασχόληση των αγροτών κατά τους χειμερινούς μήνες σε θερμοκήπια ή χειροτεχνίες.
- την εξάλειψη αδικαιολόγητων εμποδίων στην είσοδο σε ορισμένα επαγγέλματα, όπως είναι π.χ. τα πρατήρια βενζίνης, τα πρακτορεία τυχερών παιχνιδιών κ.ά.

2.1.16 Μέτρα και Πολιτικές Αντιμετώπισης της Ανεργίας

Όπως είναι γνωστό, στις σύγχρονες βιομηχανικές κοινωνίες η εξειδικευμένη πολιτική απασχόλησης αποτελεί πλέον ένα οργανικό στοιχείο της γενικότερης οικονομικής πολιτικής. Η εμπλοκή του κράτους, μέσω εξειδικευμένων μηχανισμών, στις λειτουργίες της αγοράς υπήρξε απόρροια των ριζικών μεταλλαγών που πραγματοποιούνται στη σύνθεση του ενεργού πληθυσμού των αναπτυσσόμενων βιομηχανικών χωρών. Έτσι το φαινόμενο της γενίκευσης της μισθωτής εργασίας, που καθιστά η κύρια μορφή αξιοποίησης του εργατικού δυναμικού, είναι αυτό που οδηγεί και στην κοινωνική αναγνώριση του φαινομένου της ανεργίας. Το γεγονός δηλαδή ότι για τη συντριπτική πλειοψηφία του πληθυσμού η εξαρτημένη εργασία αποτελεί τη βασική είτε και την μοναδική πηγή του εισοδήματος, οδηγεί αναπότρεπτα στην ανάγκη δημιουργίας των εξειδικευμένων εκείνων μηχανισμών οι οποίοι θα εξασφαλίζουν εισόδημα στα άτομα που διαθέτουν απασχόληση και θα τα διευκολύνουν ταυτόχρονα στην αναζήτηση απασχόλησης.

Στη χώρα μας, η άσκηση μιας συνεκτικής πολιτικής στο πεδίο της αγοράς εργασίας αντιμετωπίζει εγγενείς δυσχέρειες, οι οποίες συνδέονται άμεσα με τη φύση και τη διάρθρωση της απασχόλησης. Η επιβίωση σε μεγάλη έκταση παραδοσιακών μορφών απασχόλησης, οι οποίες απορροφούν την πλεονάζουσα εργατική δύναμη, δεν επιτρέπει μία διαυγή καταγραφή των πραγματικοτήτων της ελληνικής αγοράς εργασίας. Τα όρια μεταξύ λανθάνουσας ανεργίας και λανθάνουσας απασχόλησης ή ακόμα μεταξύ υποαπασχόλησης και πολλαπλής απασχόλησης είναι εντελώς ασαφή. Έτσι, σε αυτές τις συνθήκες, η ανοικτή ανεργία δεν αποτελεί παρά την κορυφή του παγόβουνου και κατά συνέπεια η χάραξη της πολιτικής για την απασχόληση του εργατικού δυναμικού αποδεικνύεται ένα καθήκον εξαιρετικά δύσκολο.

Πάντως, παρά τις προαναφερόμενες δυσχέρειες, μετά την όξυνση του προβλήματος της ανεργίας πραγματοποιήθηκε μία στροφή προς ενεργητικότερες μορφές παρέμβασης στην αγορά εργασίας. Η ανεργία δεν προσεγγίζεται ως ένα απλό λογιστικό υπόλοιπο μεταξύ του συνολικού ενεργού πληθυσμού και του πληθυσμού των απασχολουμένων, γιατί απασχόληση, ανεργία και μη ενεργός πληθυσμός αποτελούν μεγέθη τα οποία επηρεάζονται από ένα πυκνό δίκτυο αλληλεξαρτήσεων. Ο ρυθμός εισόδου είτε εξόδου ορισμένων κατηγοριών του πληθυσμού από τον ενεργό πληθυσμό της χώρας δεν είναι ανεξάρτητος από τις μεταβολές που πραγματοποιούνται στη διάρθρωση της απασχόλησης και στο επίπεδο της ανεργίας.

Γι' αυτό το λόγο η μικροοικονομική πολιτική για την απασχόληση εξειδικεύεται έτσι ώστε να γίνει δυνατή η αντιμετώπιση της ανεργίας των ομάδων εκείνων του πληθυσμού που είναι λιγότερο ανταγωνιστικές στην αγορά εργασίας. Προς την κατεύθυνση αυτή έχουν ληφθεί σημαντικές πρωτοβουλίες κυρίως μέσω των προγραμμάτων απασχόλησης και επαγγελματικής κατάρτισης, με σκοπό να αμβλυνθούν οι ανισορροπίες που περιορίζουν την αποτελεσματικότητα της αγοράς εργασίας.

Σε περιόδους οικονομικής ύφεσης αυξάνονται οι οικονομικές ανισότητες ανάμεσα στις διάφορες ομάδες του πληθυσμού. Ένα σημαντικό κομμάτι του εργατικού δυναμικού, που το αποτελούν κυρίως οι νέοι, οι γυναίκες και οι ανειδίκευτοι εργάτες, αισθάνεται εντονότερα το βάρος και τις συνέπειες της οικονομικής κρίσης. Κατά συνέπεια προκύπτει η ανάγκη για υποστήριξη και εξασφάλιση αυτών των ομάδων που πλήττονται από τις δυσμενείς εξελίξεις της οικονομικής δραστηριότητας. Θα πρέπει όμως ταυτόχρονα να αναγνωρίσουμε ότι, πέρα από την ανάγκη αυτή, η εξασφάλιση εισοδήματος στις ομάδες του πληθυσμού που πλήττονται από την ανεργία, εξυπηρετεί και τους ευρύτερους στόχους της οικονομικής πολιτικής. Δεδομένου ότι με το εισόδημα αυτό επηρεάζεται θετικά, ιδιαίτερα σε περίοδο οικονομικής ύφεσης, η ενεργός ζήτηση και κατά συνέπεια το επίπεδο της οικονομικής δραστηριότητας και της απασχόλησης.

Στη χώρα μας παρά τις σημαντικές εξελίξεις της τελευταίας δεκαπενταετίας, το σύστημα ασφάλισης κατά της ανεργίας παρέμενε από το 1954 σχεδόν αναλλοίωτο. Οι βασικοί άξονες για τον εκσυγχρονισμό του νέου συστήματος ήταν η βελτίωση της κοινωνικής προστασίας των ανέργων, και η ανάπτυξη ενός σύγχρονου συστήματος καταγραφής της ανεργίας.

Για να επιτευχθούν οι παραπάνω στόχοι, με το νέο σύστημα ασφάλισης κατά της ανεργίας θεσπίστηκαν οι ακόλουθες καινοτομίες:

- (1). η επιδότηση των νέων, ηλικίας 20-29 ετών, που εισέρχονται για πρώτη φορά στην αγορά εργασίας,
- (2) έγιναν πιο ελαστικές οι προϋποθέσεις για τη θεμελίωση δικαιώματος τακτικής επιδότησης, δηλαδή μειώθηκαν σε μεγάλο βαθμό τα προαπαιτούμενα ημερομίσθια
- (3) αυξήθηκε η διάρκεια της επιδότησης κατά ένα τρίμηνο
- ελήφθη ιδιαίτερη μέριμνα για ορισμένες κατηγορίες εποχιακά απασχολούμενων, όπως για παράδειγμα οι απασχολούμενοι στον τουρισμό

- εφαρμόστηκαν ειδικά μέτρα για την αντιμετώπιση του προβλήματος των άνεργων ηλικίας άνω των 49 ετών. Γι' αυτή την κατηγορία άνεργων δόθηκε, κάτω από ορισμένες προϋποθέσεις, τακτική επιδότηση 11 μηνών.

Οι ευνοϊκές ρυθμίσεις υπέρ των ασφαλισμένων-όπως είχε προβλεφθεί επηρέασαν τόσο το συνολικό ποσοστό των εγγεγραμμένων όσο και το ποσοστό των επιδοτούμενων ανέργων.

Επίσης δημιουργήθηκαν ορισμένα ειδικά γραφεία εργασίας για να αντιμετωπισθούν αφενός οι ανάγκες της αγοράς σε εξειδικευμένο ανώτερο στελεχικό δυναμικό και αφετέρου οι ανάγκες ορισμένων ειδικών κατηγοριών του εργατικού δυναμικού όπως είναι οι γυναίκες, οι παλιννοστούντες και τα άτομα με ειδικές ανάγκες. Με την δημιουργία των γραφείων αυτών το επίπεδο των παρεχομένων υπηρεσιών βελτιώθηκε σημαντικά. Με την δημιουργία των γραφείων αυτών για πρώτη φορά λειτουργούν στη χώρα μας σύγχρονες υπηρεσίες απασχόλησης, οργανωμένες σύμφωνα με τα ευρωπαϊκά πρότυπα, αποκλειστικά προσανατολισμένες στη ισορροπία προσφοράς και ζήτησης εργασίας. Με τα προγράμματα αυτά επιδιώκεται η επίτευξη πολλών στόχων: η αύξηση της ζήτησης εργασίας, ιδιαίτερα για ορισμένες ομάδες του πληθυσμού (νέοι, γυναίκες, άτομα με ειδικές ανάγκες), η ενίσχυση της γεωγραφικής κινητικότητας, και, τέλος, η ανάπτυξη της επιχειρηματικής πρωτοβουλίας των ανέργων.

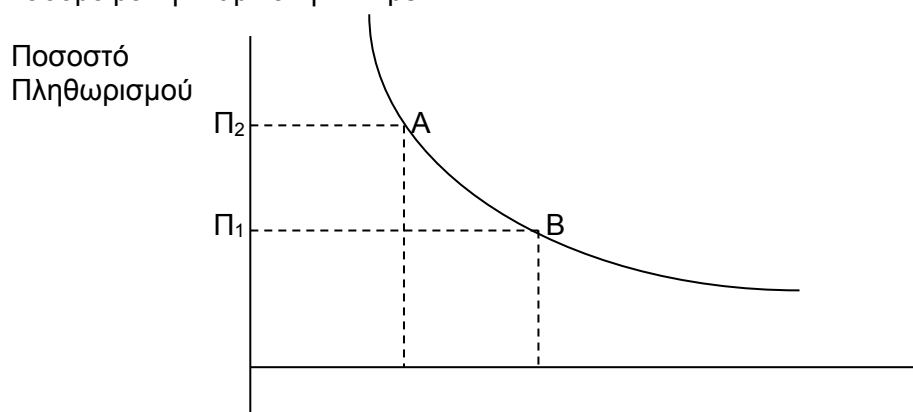
2.1.17 Το πρόβλημα του στασιμοπληθωρισμού

Ο πληθωρισμός από υπερβολική ζήτηση παρουσιάζεται μόνο όταν υπάρχει πλήρης απασχόληση στην οικονομία και γι' αυτό είναι αδύνατο να συνυπάρχει με την ανεργία διότι η ανεργία προέρχεται μόνο από ανεπαρκή ζήτηση.

Αντίθετα ο πληθωρισμός κόστους είναι δυνατό να υπάρχει ακόμα και όταν επικρατεί υποαπασχόληση στην οικονομία. Αυτό έχει ως συνέπεια σε πολλές χώρες να παρατηρείται συνύπαρξη πληθωρισμού και ανεργίας. Το φαινόμενο αυτό καλείται "Στασιμοπληθωρισμός" (Stagflation).

Όταν υπάρχει σε μια οικονομία συγχρόνως πληθωρισμός και ανεργία, η καταπολέμησή τους φέρνει τις αρχές σε δίλημμα, γιατί αν πάρουν δημοσιονομικά ή νομισματικά μέτρα για την καταπολέμηση του πληθωρισμού αυξάνεται η ανεργία και αντίστροφα αν πάρουν μέτρα για την καταπολέμηση της ανεργίας αυξάνεται ο πληθωρισμός. Για παράδειγμα αν το κράτος μειώσει την προσφορά χρήματος με σκοπό να μειώσει τον πληθωρισμό, θα μειωθεί η ζήτηση, οι τιμές η παραγωγή και απασχόληση, δηλαδή θα έχουμε μείωση του πληθωρισμού, αλλά ταυτόχρονα αύξηση της ανεργίας.

Την αντίστροφη αυτή σχέση μεταξύ πληθωρισμού και ανεργίας μπορούμε να την απεικονίσουμε με την καμπύλη Phillips:



A₂ A₁ Ποσοστό Ανεργίας

Σύμφωνα με την καμπύλη Phillips, αν μια χώρα επιχειρήσει να μειώσει το ρυθμό πληθωρισμού θα πρέπει να υποστεί ένα ψηλότερο ποσοστό ανεργίας και αν επιθυμεί μείωση της ανεργίας θα πρέπει να δεχθεί ένα ψηλότερο ποσοστό πληθωρισμού. Δηλαδή αν μια χώρα βρίσκεται στο σημείο A και θέλει να μειώσει τον πληθωρισμό από Π₂ σε Π₁, η ανεργία θα αυξηθεί από A₂ σε A₁. Αντίθετα, αν είναι στο B και θέλει να μειώσει την ανεργία από A₁ σε A₂, ο πληθωρισμός θα αυξηθεί από Π₁ σε Π₂.

Συνεπώς οι χώρες που υποφέρουν από πληθωρισμό και ανεργία δεν πρέπει να επιδιώξουν την πλήρη εξάλειψη της ανεργίας ή του πληθωρισμού, γιατί αυτό θα οξύνει το πρόβλημα. Αλλά βραχυχρόνια πρέπει να επιδιώξουν την επιλογή εκείνου του συνδυασμού ποσοστών πληθωρισμού και ανεργίας που συνεπάγεται για τη χώρα το μικρότερο οικονομικά και κοινωνικό κόστος. Μακροχρόνια όμως θα πρέπει να προσπαθήσουν να τονώσουν τα κίνητρα για εργασία, για να αυξήσει η παραγωγικότητα και η προσφορά προϊόντων. Η αύξηση της προσφοράς θα έχει ως αποτέλεσμα την αύξηση της απασχόλησης και την καταπολέμηση του πληθωρισμού και της ανεργίας.

Πίνακας 2: Δεδομένα για «καμπύλη Phillips» στην Ελληνική Οικονομία

Έτος	Πληθωρισμός	Δείκτης Ανεργίας	Τάση Δείκτη Ανεργίας
1977	12,80%	1,70%	4,70%
1978	11,50%	1,80%	4,80%
1979	24,80%	1,90%	4,30%
1980	26,20%	2,80%	5,60%
1981	22,50%	4,00%	6,10%
1982	21,00%	5,80%	6,30%
1983	20,50%	7,90%	6,90%
1984	18,50%	8,10%	4,70%
1985	25,00%	7,80%	7,50%
1986	16,90%	7,40%	7,90%
1987	15,70%	7,40%	8,40%
1988	14,00%	7,70%	8,20%
1989	14,80%	7,50%	5,50%
1990	22,80%	7,00%	7,10%
1991	18,00%	7,70%	8,30%
1992	14,40%	8,70%	9,10%
1993	12,10%	9,70%	9,50%
1994	10,90%	9,60%	10,40%
1995	8,10%	10%	10,60%
1996	5,00%	11,00%	11,60%
1997	4,00%	11,30%	12,20%

Πηγή: ΕΣΥΕ

Αυτό δεν μας εκπλήσσει καθ' όσον η Ελληνική οικονομία αντιμετώπισε κατά την χρονική περίοδο 1978-1980 την δεύτερη πετρελαϊκή κρίση, όπου η οικονομία εισήλθε σε μια νέα φάση, (όπου αυξήθηκε κατά πολύ ο δανεισμός, οι δαπάνες και η απασχόληση στον δημόσιο τομέα όπου έφθασε και δημιουργήθηκαν τα περαιτέρω οδυνηρά ελλείμματα και διογκωμένο δημόσιο χρέος στην δεκαετία του 1990 και την εφαρμογή των σταθεροποιητικών προγραμμάτων με το «πάγωμα» των προσλήψεων

στον δημόσιο τομέα, και ως επακόλουθο την μείωση βέβαια του πληθωρισμού αλλά την αύξηση της ανεργίας, δηλαδή το τυπικό παράδειγμα της καμπύλης του Phillips). Τα δεδομένα της «καμπύλη Phillips» μπορούμε να βρούμε στον άνω Πίνακα 9.2.