



Πανεπιστήμιο Αιγαίου

Ανάλυση και Αντίληψη του Τοπίου

Ενότητα : Τυπολογίες τοπίων: Πρακτικές καταγραφής και αρχές σχεδιασμού με βάση διαφορετικές αναλύσεις

Κίζος Αθανάσιος

Τμήμα Γεωγραφίας

Άδειες Χρήσης

- Το παρόν εκπαιδευτικό υλικό υπόκειται σε άδειες χρήσης Creative Commons.
- Για εκπαιδευτικό υλικό, όπως εικόνες, που υπόκειται σε άλλου τύπου άδειας χρήσης, η άδεια χρήσης αναφέρεται ρητώς.



Χρηματοδότηση

- Το παρόν εκπαιδευτικό υλικό έχει αναπτυχθεί στα πλαίσια του εκπαιδευτικού έργου του διδάσκοντα.
- Το έργο **«Ανοικτά Ακαδημαϊκά Μαθήματα στο Πανεπιστήμιο Αιγαίου»** έχει χρηματοδοτήσει μόνο τη αναδιαμόρφωση του εκπαιδευτικού υλικού.
- Το έργο υλοποιείται στο πλαίσιο του Επιχειρησιακού Προγράμματος «Εκπαίδευση και Δια Βίου Μάθηση» και συγχρηματοδοτείται από την Ευρωπαϊκή Ένωση (Ευρωπαϊκό Κοινωνικό Ταμείο) και από εθνικούς πόρους.



Ευρωπαϊκή Ένωση
Ευρωπαϊκό Κοινωνικό Ταμείο



ΥΠΟΥΡΓΕΙΟ ΠΑΙΔΕΙΑΣ & ΘΡΗΣΚΕΥΜΑΤΩΝ, ΠΟΛΙΤΙΣΜΟΥ & ΑΘΛΗΤΙΣΜΟΥ
ΕΙΔΙΚΗ ΥΠΗΡΕΣΙΑ ΔΙΑΧΕΙΡΙΣΗΣ

Με τη συγχρηματοδότηση της Ελλάδας και της Ευρωπαϊκής Ένωσης



πρόγραμμα για την ανάπτυξη
ΕΥΡΩΠΑΪΚΟ ΚΟΙΝΩΝΙΚΟ ΤΑΜΕΙΟ

1. Σκοποί ενότητας.....	4
2. Περιεχόμενα ενότητας4.....	4
2.1 Προς μια Μέθοδο Ανάλυσης του Τοπίου	4
2.1.1 Η 'Ποιότητα του Τοπίου'	4
2.1.2 Ο 'Χαρακτήρας του Τοπίου'	6
2.1.2.1 Βήμα 1 ^ο : Ορισμός του Σκοπού της Μελέτης.....	8
2.1.2.2 Βήμα 2 ^ο : Μελέτη Γραφείου	9
2.1.2.3 Βήμα 3 ^ο : Έρευνα Πεδίου	9
2.1.2.4 Βήμα 4 ^ο : Κατάταξη και Περιγραφή	10
2.1.2.5 Βήμα 5 ^ο : Η Προσέγγιση των Αξιολογήσεων	11
2.1.2.6 Βήμα 6 ^ο : Οι Αξιολογικές Κρίσεις.....	11

1. Σκοποί ενότητας

Σκοποί της ενότητας αυτής είναι η ανάλυση των διαφορετικών τυπολογιών τοπίων και η παράθεση των πρακτικών καταγραφής και των αρχών σχεδιασμού με βάση διαφορετικές μεθόδους ανάλυσης.

2. Περιεχόμενα ενότητας

2.1 Προς μια Μέθοδο Ανάλυσης του Τοπίου

Στην τελευταία ενότητα των σημειώσεων, επιχειρείται η κριτική ανασκόπηση δύο διαφορετικών μεθόδων καταγραφής, ανάλυσης και σύνθεσης για τοπία με βάση ιδιότητες όπως η 'ποιότητα' του ή ο 'χαρακτήρας' του. Αρχικά παρουσιάζεται η μέθοδος εκτίμησης της ποιότητας του τοπίου και στη συνέχεια η μέθοδος εκτίμησης του χαρακτήρα του.

2.1.1 Η 'Ποιότητα του Τοπίου'

Στις παραγράφους που προηγήθηκαν, συζητήθηκαν οι τρόποι με τους οποίους διαμορφώνεται το τοπίο, τόσο ως συμβολική έννοια, όσο και ως παραγωγικός πόρος και χώρος διαβίωσης ανθρώπων και οργανισμών. Επίσης παρουσιάστηκαν και μια σειρά από διαφορετικές προσεγγίσεις για την αναγνώριση και κατανόηση των διαδικασιών μεταβολής (ή της δυναμικής) του τοπίου. Από αυτή τη συζήτηση, γίνεται κατανοητό ότι τα τοπία, ως δυναμικά συστήματα αλληλεπίδρασης κοινωνιών και περιβάλλοντος, αλλάζουν συνεχώς. Δεν μπορεί να υπάρξει σταθερό ή αμετάβλητο τοπίο. Έτσι, εκτός από την *περιγραφή* των μεταβολών, χρειαζόμαστε και ένα σύστημα αποτίμησης των μεταβολών αυτών. Μια τέτοια μέθοδος εύρεσης και μέτρησης κριτηρίων αξιολόγησης των μεταβολών ενός τοπίου είναι η *ποιότητα του τοπίου*.

Ένας τρόπος ορισμού της ποιότητας του τοπίου είναι η διάκριση της σε τόσες διαφορετικές διαστάσεις όσες και οι συνιστώσες του τοπίου. Έτσι, ακολουθώντας τη διάκριση που έγινε στην αρχή των σημειώσεων, μπορούμε να διακρίνουμε παραγωγική ποιότητα, οικολογική ποιότητα και συμβολική ποιότητα του τοπίου (Van Mansvelt 1997; Wascher and Jongman 2004; Kizos and Spilanis 2004). Το επόμενο βήμα είναι ο ορισμός κριτηρίων ποιότητας για κάθε συνιστώσα με βάση τις συγκεκριμένες διαδικασίες μεταβολής και τα συγκεκριμένα χαρακτηριστικά ή ιδιότητες του τοπίου. Το βήμα αυτό δεν μπορεί να είναι κοινό για όλα τα τοπία όπως το προηγούμενο, αλλά πρέπει να είναι διαφορετικό για κάθε τοπίο, ανάλογα με τα συγκεκριμένα χαρακτηριστικά και ιδιότητες του. Έτσι, διαφορετικά οικοσυστήματα, διαφορετικές παραγωγικές δομές ή κοινωνικοοικονομικά συστήματα και διαφορετικά συστήματα συμβολισμού και απόδοσης συμβολικής αξίας δεν μπορούν να εκτιμηθούν με ένα γενικό σύστημα για όλα τα τοπία.

Απαιτείται λοιπόν μια προσεκτική αναγνώριση των διαφορετικών χαρακτηριστικών του συγκεκριμένου τοπίου για το οποίο γίνεται η αποτίμηση της ποιότητας και των τρόπων και διαδικασιών που η ποιότητα αυτών των χαρακτηριστικών μεταβάλλεται από τις διαδικασίες που επιδρούν στο τοπίο. Η αντιστοίχιση αυτή δεν είναι εύκολη για καμιά από τις τρεις διαφορετικές συνιστώσες που ορίστηκαν, αλλά ιδιαίτερα για τα συμβολικά χαρακτηριστικά. Οι δυσκολίες ξεκινούν από το γεγονός ότι ο ίδιος ο ορισμός των

σημαντικών συμβολικών χαρακτηριστικών για ένα τοπίο εξαρτάται από την ομάδα για την οποία γίνεται η εκτίμηση, καθώς διαφορετικές ομάδες αντιλαμβάνονται και νοηματοδοτούν διαφορετικά το ίδιο τοπίο και τα ίδια χαρακτηριστικά. Ακόμη και αν οριστεί όμως η ομάδα για την οποία επιλέγονται τα συγκεκριμένα χαρακτηριστικά (ή υποθεθεί ότι ορισμένα είναι σημαντικά για όλες τις ομάδες), η συνέχεια είναι επίσης προβληματική, καθώς δεν μπορεί να είναι πάντοτε από την αρχή γνωστές οι επιπτώσεις της μεταβολής των συμβολικών χαρακτηριστικών του τοπίου για όλες τις ομάδες. Μπορεί έτσι η ίδια μεταβολή να αξιολογείται θετικά από μια ομάδα και αρνητικά από μια άλλη. Αυτό εγείρει σοβαρά προβλήματα στην εφαρμογή μιας τέτοιας μεθόδου, τα οποία μπορούν μερικώς να ξεπεραστούν μόνο αν οριστούν από την αρχή οι ομάδες και οι αξιολογικές μεταβολές τους για τα χαρακτηριστικά του τοπίου, ή αν θεωρηθεί ότι ορισμένα χαρακτηριστικά είναι τόσο σημαντικά για την 'ταυτότητα' ενός τοπίου, που μπορούν να θεωρηθούν ότι υπερκαλύπτουν διαφορές μεταξύ ομάδων.

Για τα οικολογικά και τα οικονομικά χαρακτηριστικά η βιβλιογραφία προσφέρει περισσότερη βοήθεια (πχ. (Van Mansvelt and Stobbelaar 1997; Wascher 1999; Meekes and Vos 1999; Hoffman 2000; Wascher 2000a, b; Stobbelaar and van Mansvelt 2000; Palang et al. 2000; Grove and Rackham 2002; Buchs 2003; Munroe et al. 2004; Palang et al. 2005), αλλά σημαντικά προβλήματα παραμένουν, ακόμη και για την οικολογική ποιότητα¹. Όπως έχει ήδη αναφερθεί, η οικολογική ποιότητα συνδέεται συνήθως με τη βιοποικιλότητα, αλλά καθώς και η βιοποικιλότητα είναι μια έννοια με προβλήματα, γενικά, μπορεί να απαιτηθούν ειδικές τοπικές μελέτες για την εξαγωγή ασφαλών συμπερασμάτων. Τέλος, πρέπει πάντα να λαμβάνονται υπόψη οι αναδράσεις και οι αλληλεπιδράσεις μεταξύ των διεργασιών και των χαρακτηριστικών, καθώς η επίδραση ενός χαρακτηριστικού συνήθως δεν 'περιορίζεται' σε μια διάσταση. Παρόλα αυτά κάποια γενικά χαρακτηριστικά είναι κοινά για όλα τα τοπία. Το πρώτο από αυτά είναι ότι η μέθοδος θα πρέπει να λαμβάνει υπόψη όλες τις ανθρωπογενείς παρεμβάσεις, χωρίς να αγνοείται η συμβολική σημασία που έχουν τα τοπία για τους ανθρώπους που τα χρησιμοποιούν, τα καταναλώνουν, τα φαντάζονται, τα βιώνουν.

Γενικά, η μέθοδος εκτίμησης της ποιότητας του τοπίου έχει το πλεονέκτημα ότι μπορεί να εφαρμοστεί σε μεγάλη ποικιλία χωρικών κλιμάκων, από μικρές περιοχές (πλαγιές, κοινότητες), ως και εθνικό ή και μεγαλύτερο επίπεδο. Είναι επίσης μια μέθοδος με μεγάλη 'ευελιξία' ως προς τις έννοιες και τα εργαλεία που χρησιμοποιεί, καθώς όλα εξαρτώνται από τον τρόπο με τον οποίο θα οριστούν τα χαρακτηριστικά και οι ιδιότητες του τοπίου.

Προσπάθειες σε Ευρωπαϊκό επίπεδο για την ανάπτυξη μιας κοινής μεθοδολογίας προχωρούν σημαντικά όσον αφορά στην οικολογική ποιότητα και παραγωγική αξία των Ευρωπαϊκών αγροτικών τοπίων, η συμβολική όμως συνιστώσα, δηλαδή η αναζήτηση *αξιών* αναγνωρίζεται ότι πρέπει να γίνει σε τοπικό επίπεδο (Wascher 1999, Wascher et al. 1999, Wascher and Jongman 2004, ορισμένες αναφορές είναι

¹ Ένα χαρακτηριστικό παράδειγμα αποτελεί η περίπτωση της ερημοποίησης στη Μεσόγειο. Από τη μια υπάρχει η προσέγγιση του 'κατεστραμμένου τοπίου' (όπως εκφράζεται πχ. από τον McNeill (1992)), η οποία προτείνει ότι η ανθρώπινη επίδραση στο τοπίο της Μεσογείου είναι κατά κύριο λόγο καταστροφική και σωρευτική, με αποτέλεσμα σήμερα το τοπίο να είναι πολύ 'χειρότερο' από παλαιότερα. Από την άλλη, μια σειρά από έρευνες και προσεγγίσεις (πχ. Jameson et al. (1994), French and Whitelaw (1999), Grove and Rackham (2002), Pope et al. (2003), Bintliff (2005)), αμφισβητούν τη θέση αυτή και τονίζουν τη 'συνεισφορά' φυσικών παραγόντων στις μεταβολές στη Μεσόγειο (κυρίως το κλίμα), αν και παραδέχονται ότι η ανθρώπινη επίδραση μπορεί να δράσει *βοηθητικά* σε διαδικασίες υποβάθμισης ή να υποβαθμίσει συστηματικά υπό ορισμένες συνθήκες οικοσυστήματα, αλλά αυτή δεν μπορεί να θεωρηθεί σωρευτική, ούτε να γενικευτούν για όλη τη Μεσόγειο τα σχετικά συμπεράσματα.

διαθέσιμες στις σελίδες: <http://www.ecnc.nl/doc/ecnc/publicat.html>). Ένα άλλο παράδειγμα εφαρμογής στη Λέσβο με ποσοτικές μεθόδους δίνεται στο Kizos and Spilanis (2004).

Πλαίσιο 8. Βήματα της διαδικασίας ορισμού και εκτίμησης της ποιότητας ενός τοπίου

- **Ορισμός του τοπίου** που θα εξεταστεί.
- Ορισμός και **αναγνώριση χαρακτηριστικών και ιδιοτήτων τοπίου** συνολικά και για κάθε συνιστώσα (οικολογική ποιότητα, παραγωγική αξία, συμβολική ποιότητα/αξία).
- Αναγνώριση **διαδικασιών μεταβολής του τοπίου** (δυναμική) με βάση τις μεθόδους ανάλυσης που έχουν παρουσιαστεί.
- Αναγνώριση της **επίδρασης των διαδικασιών μεταβολής στα χαρακτηριστικά του τοπίου**.
- Αξιολόγηση της **επίδρασης των διαδικασιών μεταβολής στα χαρακτηριστικά του τοπίου** ανά διαδικασία και είδος χαρακτηριστικών – στοιχείων - ιδιοτήτων.
- Αποτίμηση του **είδους της μεταβολής για κάθε συνιστώσα του τοπίου** ανάλογα με το είδος, την κλίμακα και την ένταση των μεταβολών.
- Αποτίμηση του **είδους της μεταβολής για το τοπίο** ανάλογα με το είδος, την κλίμακα και την ένταση των μεταβολών.

2.1.2 Ο ‘Χαρακτήρας του Τοπίου’

Μια άλλη μέθοδος αποτίμησης της ‘αξίας’ και της αξιολόγησης των μεταβολών του είναι ο χαρακτήρας του τοπίου. Η μέθοδος που θα παρουσιαστεί εδώ προέρχεται από τη προσέγγιση που έχει αναπτυχθεί από Αγγλικούς φορείς (The Countryside Agency and Scottish Natural Heritage 2002) και έχει εφαρμοστεί σε μια Ευρωπαϊκή προσπάθεια ταξινόμησης τοπίων, όπως θα παρουσιαστεί στη συνέχεια. Γενικά, η μέθοδος αυτή είναι μια διαδικασία με δύο στόχους:

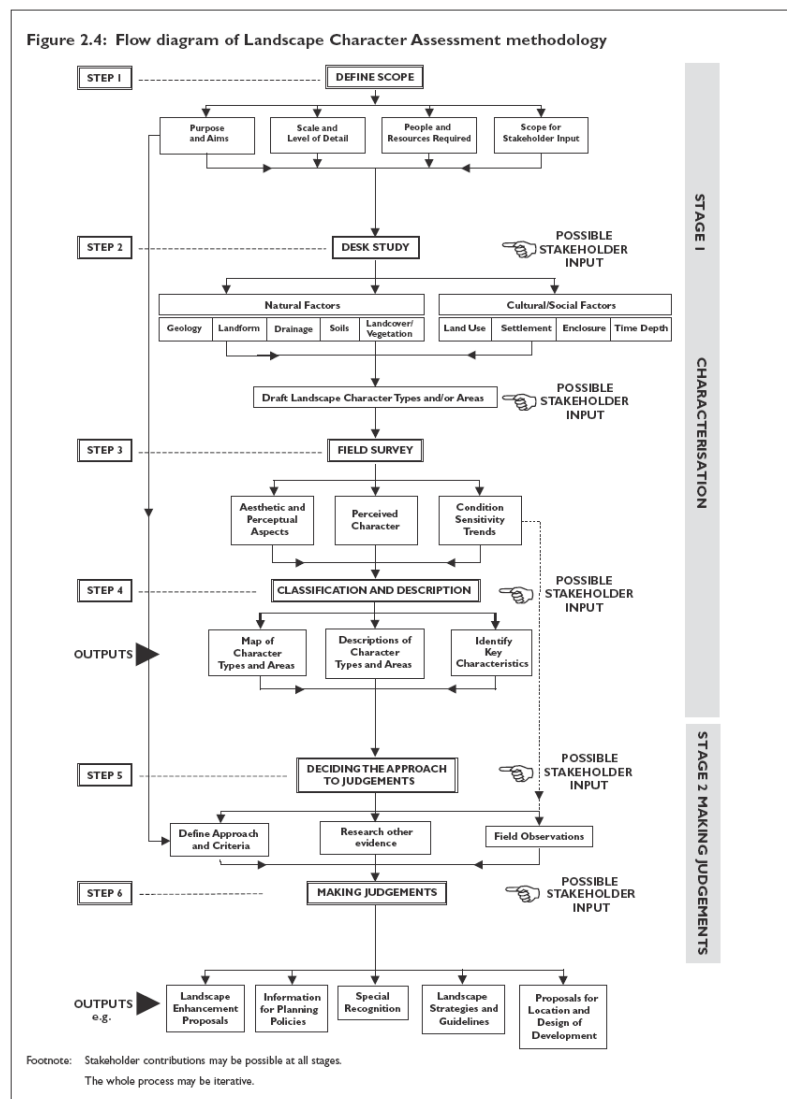
- Τον **χαρακτηρισμό του τοπίου** με την:
 - ο Αναγνώριση,
 - ο Χαρτογράφηση,
 - ο Ταξινόμηση και
 - ο Περιγραφή του χαρακτήρα του τοπίου
- Την **εξαγωγή αξιολογικών χαρακτηρισμών** για όμοια τοπία ή για το ίδιο τοπίο.

Οι σχετικοί όροι που είναι απαραίτητοι για να κατανοηθεί η διαδικασία ορισμού του χαρακτήρα ενός τοπίου είναι οι εξής (The Countryside Agency and Scottish Natural Heritage 2002):

- **Χαρακτήρας** ενός τοπίου (character): ο διακριτός τρόπος οργάνωσης των στοιχείων ενός τοπίου που το διακρίνει από άλλα τοπία, χωρίς όμως αξιολογική χροιά (αν είναι καλύτερο ή χειρότερο).
- **Χαρακτηριστικά** του τοπίου (characteristics): στοιχεία ή συνδυασμοί στοιχείων που συνεισφέρουν στον χαρακτήρα του τοπίου.
- **Στοιχεία** του τοπίου (elements): διακριτά συστατικά του τοπίου όπως δέντρα, φράκτες, κτλ.

- **Μορφώματα** του τοπίου (features): ιδιαίτερα προφανή ή εύκολα οπτικά αναγνωρίσιμα στοιχεία όπως πύργοι, εκκλησίες, κτλ.
- **Χαρακτηρισμός** του τοπίου (characterization): η διαδικασία αναγνώρισης χαρακτηριστικών με όμοιο χαρακτήρα, ταξινόμησης, χαρτογράφησης και περιγραφής του χαρακτήρα τους, χωρίς όμως την αξιολόγησή τους.

Η διαδικασία περιλαμβάνει έξι βήματα, από τον ορισμό σκοπού της μελέτης, στην μελέτη των πηγών και στην έρευνα πεδίου, στον ορισμό των τύπων χαρακτήρα του τοπίου ή των τοπίων και στην αξιολόγηση του χαρακτήρα τους. Τα βήματα αυτά αναλύονται στη συνέχεια, αλλά συνοπτικά δίνονται στο Πλαίσιο 9.



Εικόνα 3. Βήματα της διαδικασίας ορισμού και εκτίμησης του χαρακτήρα του τοπίου (The Countryside Agency and Scottish Natural Heritage 2002, σ. 13)

Πλαίσιο 9. Βήματα της διαδικασίας ορισμού και εκτίμησης του χαρακτήρα του τοπίου (The Countryside Agency and Scottish Natural Heritage 2002)

Βήμα 1^ο: ορισμός σκοπού:

- Σκοπός και στόχοι,
- Ορισμός κλίμακας και επίπεδο λεπτομέρειας,
- Άνθρωποι και πόροι που απαιτούνται,
- Στόχοι της εμπλοκής 'μετόχων'

Βήμα 2^ο: μελέτη γραφείου:

- Μελέτη φυσικών παραγόντων,
- Μελέτη πολιτισμικών – κοινωνικών παραγόντων.
- *Αποτέλεσμα:* προκαταρκτικός ορισμός τύπων χαρακτήρα τοπίου ή/και περιοχών

Βήμα 3^ο: έρευνα πεδίου:

- Αισθητικοί και αντιληπτικοί παράγοντες,
- Χαρακτήρας που γίνεται αντιληπτός,
- Κατάσταση, ευαισθησία και τάσεις

Βήμα 4^ο: κατάταξη και περιγραφή:

- Αναγνώριση κύριων χαρακτηριστικών,
- Περιγραφές τύπων και περιοχών ανά είδος 'χαρακτήρα' τοπίου,
- Χάρτης τύπων και περιοχών ανά είδος 'χαρακτήρα' τοπίου.

Βήμα 5^ο: απόφαση για την προσέγγιση των αξιολογήσεων:

- Παρατηρήσεις πεδίου,
- Έρευνα άλλων πηγών,
- Ορισμός προσέγγισης και κριτήρια αξιολόγησης

Βήμα 6^ο: αξιολογικές κρίσεις

2.1.2.1 Βήμα 1^ο: Ορισμός του Σκοπού της Μελέτης

Στο 1^ο βήμα ορίζεται ο σκοπός της μελέτης. Ο αναλυτικός ορισμός είναι απαραίτητος για την μεγαλύτερη αποτελεσματικότητα της διαδικασίας, αλλά και απαραίτητος για τον προσδιορισμό των στόχων, που θα βοηθήσει στο τέλος της διαδικασίας να αποφευχθούν διαφορετικές ερμηνείες των αποτελεσμάτων ή χρήση τους για άλλους σκοπούς εκτός από τους αρχικούς. Εδώ επίσης πραγματοποιείται και ο ορισμός της κλίμακας που θα χρησιμοποιηθεί και το επίπεδο λεπτομέρειας της ανάλυσης.

Σε αυτό το βήμα καθορίζονται και οι μέθοδοι και οι άνθρωποι (αριθμός, ειδικότητες, δεξιότητες) και οι πόροι που απαιτούνται, πάντα ανάλογα με τους στόχους της μελέτης. Καθώς οι αξιολογικές κρίσεις πάντοτε αφορούν κοινωνικές ομάδες, είναι ιδιαίτερα χρήσιμο να καθοριστεί από την αρχή η μέθοδος και η διαδικασία της εμπλοκής τοπικών ή υπερ-τοπικών 'μετόχων', δηλαδή κοινωνικών ομάδων, θεσμών, κτλ. που είτε κατοικούν στην περιοχή, είτε την επηρεάζουν άμεσα.

Τέλος, σε αυτό το βήμα πρέπει να καθοριστούν τα αναμενόμενα αποτελέσματα της μελέτης (χάρτες, αναφορές, βιβλία, άλλο υλικό, κτλ.), η δυνατότητα παρακολούθησης και περιοδικής ανανέωσης των αποτελεσμάτων (αφού κανένα τοπίο δεν είναι στατικό, αλλά συνεχώς μεταβάλλεται) και να προσδιοριστεί αν εποχικές μεταβολές στον χαρακτήρα είναι σημαντικές, τόσο σε αξιολογικό επίπεδο, όσο και σε επίπεδο εμφάνισης.

2.1.2.2 Βήμα 2^ο: Μελέτη Γραφείου

Το 2^ο βήμα είναι πολύ σημαντικό. Σε αυτό, με βάση προηγούμενους χαρακτηρισμούς των τοπίων της περιοχής, διάφορες άλλες σηματοδοτήσεις και χαρακτηρισμούς (πχ. προστατευόμενες περιοχές, πάρκα, μνημεία, κτλ.), επίσημα έγγραφα και μελέτες και επιστημονική βιβλιογραφία, γίνεται η μελέτη των φυσικών παραγόντων και των πολιτισμικών – κοινωνικών παραγόντων διαμόρφωσης των τοπίων και του χαρακτήρα τους. Οι φυσικοί παράγοντες περιλαμβάνουν τη γεωλογία της περιοχής, γεωμορφές, την υδρογραφία της, τα εδάφη που απαντώνται και τις ιδιότητες τους και τέλος την κάλυψη γης και τη φυσική βλάστηση. Οι πολιτισμικοί– κοινωνικοί παράγοντες περιλαμβάνουν τις χρήσεις γης και τα είδη της εκμετάλλευσης της γης (γεωργία, λατομεία, κτηνοτροφία, βιοτεχνία, κατοικία, κτλ.), τους οικισμούς και τη μορφή και διάρθρωση τους στο χώρο, τις περιφράξεις και άλλα σημαντικά χαρακτηριστικά της περιοχής (κατασκευές, αναβαθμίδες, κτλ.), και την ιστορία τους, σε βάθος χρόνου που θα πρέπει να καθορισθεί, αλλά να περιλαμβάνει οπωσδήποτε τη δημιουργία των σημαντικότερων χαρακτηριστικών. Όπως φαίνεται, αυτή η δουλειά έχει πολλά κοινά χαρακτηριστικά με το Σχήμα 1 και είναι δύσκολη, με την έννοια ότι απαιτούνται πολλές διαφορετικές μέθοδοι για τα απαραίτητα δεδομένα και συνεργασία πολλών ειδικοτήτων.

Μόλις ολοκληρωθεί η μελέτη θα πρέπει να προετοιμαστούν οι χάρτες που θα παραχθούν και οι οποίοι θα πρέπει να είναι σε θέση να δείξουν την κατανομή και τις βασικές ιδιότητες των κυριότερων φυσικών και πολιτισμικών χαρακτηριστικών. Το τελικό αποτέλεσμα του 2^{ου} βήματος είναι ένας προκαταρκτικός ορισμός των τύπων του χαρακτήρα τοπίου ή/και των περιοχών.

2.1.2.3 Βήμα 3^ο: Έρευνα Πεδίου

Η έρευνα πεδίου μπορεί να έχει ξεκινήσει παράλληλα με τη μελέτη στο γραφείο, αλλά θα πρέπει μόλις ολοκληρωθεί το 2^ο βήμα να σχεδιαστεί ξανά. Είναι πολύ σημαντική για να ελεγχθούν οι τύποι που έχουν οριστεί στο προηγούμενο βήμα και να επέλθουν τυχόν απαραίτητες τροποποιήσεις, καθώς επίσης και να προσδιοριστούν οι κυριότεροι αισθητικοί και αντιληπτικοί παράγοντες που μπορεί να επιδράσουν στον χαρακτήρα του τοπίου που γίνεται αντιληπτός και να αναλυθεί η παρούσα κατάσταση, η ευαισθησία των κρίσιμων χαρακτηριστικών και των τύπων και οι κυρίαρχες τάσεις αλλαγής την εποχή που γίνεται η μελέτη, οι οποίες έχουν μεν αναγνωριστεί στο προηγούμενο βήμα, αλλά εδώ γίνεται ο έλεγχος στο πεδίο, σε πραγματικές συνθήκες. Έτσι, μια *λίστα ελέγχου* θα είναι εξαιρετικά χρήσιμη για τις επισκέψεις στο πεδίο, για να μπορούν να συλλεχθούν συγκρίσιμα και σημαντικά δεδομένα (εικόνα 4 και εικόνα 5).

Figure 5.1: Example field survey sheets

ERM LANDSCAPE TEAM: FIELD SURVEY FORM - Salisbury Plain Army Training Estate.

Viewpoint No: 5 (EAST) Location: SIDBURY HILL - [LOOKING SOUTH EAST] Date: 14/02/01 Sketch: VIEW SOUTH EAST TO TIDWORTH

Panoramic Photo Nos: FL.M2 - 19-116


Landscape Character Type: JOCDED CHALK DOWNLAND (4)

Landscape Character Area: BEHAM - MILSTON DOWN

Geology: UPPER CHALK FORMATION

Topography:

flat	plain	dry valley
undulating	rolling lowland	deep gorge
rolling	plateau	broad valley
steep	scarp/ cliffs	narrow valley
vertical	hills	



Dominant landcover and landscape elements:

BUILDINGS: farm buildings masts/ poles pylons industry Settlement urban forties (military)	HERITAGE: vernacular buildings country house field systems prehistoric ritual hill top enclosure/ fort ecclesiastic monuments of war coppice	FARMING: walls fences hedges fields arable improved pasture rough grazing hedge banks orchard	LANDCOVER: designed parkland scrub marsh peat bog moor/ heath rough grassland water meadows grassland species rich grassland	WOODLAND/ TREES: deciduous woodland coniferous plantation mixed woodland shelterbelt hedge trees orchard clumps isolated trees	Hydrology: river stream reservoir dry valley winterbourne pond lake drainage ditch	COMMUNICATIONS: road track footpath lane railway military pylons communication masts
---------------------------------------------------------------------------------------------------------------------------	-----------------------------------------------------------------------------------------------------------------------------------------------------------------------------	---------------------------------------------------------------------------------------------------------------------------------	----------------------------------------------------------------------------------------------------------------------------------------------------------------	---------------------------------------------------------------------------------------------------------------------------------------------------------------	-------------------------------------------------------------------------------------------------------------------	---------------------------------------------------------------------------------------------------------------------

Brief description (including main elements, features, attractors and detractors): GENTLE DOWNLAND (PROSOPHY) DISSECTED BY NINE MILE RIVER CONTAINING SETTLEMENT. EXTENSIVE WOODLAND + SCAR. IMPERSESED WITH OPEN AREAS OF PASTURE + ARABLE FARMING. HILLS OF VIEW. CONCENTRATION OF PREHISTORIC BARROWS ESP. ON NINE MILE RIVER. MILITARY INFRASTRUCTURE LESS CONSPICUOUS THAN ON RAIN. KEY LONG/MIDDLE DISTANCE VIEWS TO TIDWORTH/BEACON HILL SENCE OF ENCLOSURE IN VALLEY.

Key Characteristics/Distinctive Features and why they are important: UNDULATING LANDFORM + BALANCE OF OPEN AND WOODED AREAS IMPORTANT TO CONTRASTING EXPERIENCE. LOCATION OF BARROWS INDICATES IMPORTANCE OF NINE MILE RIVER TO PREHISTORIC COMMUNITIES.

Rarity: NOT RARE. BARROWS + SETTINGS IMPORTANT FEATURE.

Condition: GOOD. EXISTING BALANCE OF WOODLAND TO OPEN AREAS MAINTAINED BY WOODLAND MANAGEMENT + FARMING.

Visual Assessment Criteria:

PATTERN (2 Dimensional):	dominant	strong	broken	weak
SCALE:	intimate	small	medium	large
TEXTURE:	smooth	textured	rough	very rough
COLOUR:	monochrome	muted	colourful	garish
COMPLEXITY:	uniform	simple	diverse	complex
REMOVEDNESS:	wild	remote	vacant	active
UNITY:	unified	interrupted	fragmented	chaotic
FORM (3 Dimensional):	straight	angular	curved	sinuous
ENCLOSURE:	expansive	open	enclosed	constrained
VISUAL DYNAMIC:	sweeping	spreading	dispersed	channelled

Perception:

SECURITY:	intimate	comfortable	safe	unsettling	threatening
STIMULUS:	monotonous	bland	interesting	challenging	inspiring
TRANQUILLITY:	inaccessible	remote	vacant	peaceful	busy
PLEASURE:	unpleasant	pleasant	attractive	beautiful	

Architecture: (Note condition/ quality) NOTES APPLY TO TIDWORTH

Local Materials - (stone type, colour/ texture etc, brick (colour/ size/ render) /

Combinations - (stone and brick patterns etc) /

Vernacular Style (window style/ roof pitch) /

Settlement Form (village greens, clustered, military, scattered) MODERN MILITARY DEVELOPMENT ON GRID PATTERN SURROUNDING HISTORIC (MEDIEVAL) CORE OF WINDING STREETS

Additional Comments: (Note evidence of pollution, erosion, bare or disturbed ground, condition of historic features, new planting, restoration work.)

NO

Forms can be adapted to reflect the scale of work, level of detail and local names of features. For example, in Scotland the term 'narrow valley' might be replaced by 'glen' and 'lake' by 'loch'. The groupings may also vary between forms. If perceptual aspects are addressed, they should be developed with a full range of stakeholders.

Source: ERM (2001) Salisbury Plain Army Training Estate Landscape Character Assessment. For Defence Estates.

Εικόνα 4. Λίστα Ελέγχου χαρακτηριστικών τοπίου (The Countryside Agency and Scottish Natural Heritage 2002, σ. 31)

2.1.2.4 Βήμα 4ο: Κατάταξη και Περιγραφή

Στο 4ο βήμα ολοκληρώνεται η περιγραφή των τύπων του τοπίου της περιοχής και του χαρακτήρα τους. Εδώ τίθενται οι αρχές και η πρακτική της ταξινόμησης των τοπίων

στις διάφορες κλίμακες (μπορεί να είναι διαφοροποιημένη με το αν αναφέρεται πχ. σε επίπεδο Νομού ή οικισμού) και η ορολογία που θα χρησιμοποιηθεί (αν πχ. οι τύποι οριστούν ως 'ανοιχτά τοπία' ή 'τοπία με αναβαθμίδες' ή 'τοπία βοσκότοπων με ξερολιθιές'). Επίσης, τίθενται τα όρια ανάμεσα στους τύπους τοπίων με βάση την αναγνώριση των κύριων χαρακτηριστικών που θα χρησιμοποιηθούν για τη διάκριση και την κατάταξη.

Έπειτα πρέπει να γίνει μια αναλυτική περιγραφή των τύπων και περιοχών ανά είδος 'χαρακτήρα' τοπίου, μαζί με την περιγραφή του συγκεκριμένου χαρακτήρα. Τέλος, θα πρέπει να ολοκληρωθεί ένας χάρτης τύπων και περιοχών ανά είδος 'χαρακτήρα' τοπίου, ο οποίος θα είναι το 'υπόμνημα' της μελέτης.

2.1.2.5 Βήμα 5^ο: Η Προσέγγιση των Αξιολογήσεων

Στο 5^ο βήμα αρχίζει η διαδικασία αξιολογικών χαρακτηρισμών για τα τοπία ανάλογα με τον χαρακτήρα τους, αλλά και τα χαρακτηριστικά τους. Η διαδικασία αυτή απαιτεί αναλυτικές παρατηρήσεις πεδίου (οι οποίες θα πρέπει να έχουν ολοκληρωθεί σε μεγάλο βαθμό στο 3^ο βήμα), έρευνα άλλων πηγών και τέλος τον ορισμό της προσέγγισης που θα ακολουθηθεί και των κριτηρίων αξιολόγησης. Είναι πολύ σημαντικό να εμπλακούν και μέτοχοι της περιοχής στην διαδικασία του ορισμού των κριτηρίων αξιολόγησης, ιδιαίτερα ομάδες όπως αγρότες, για αγροτικά τοπία, οι υπηρεσίες διαχείρισης για προστατευόμενες περιοχές, κτλ., οι οποίοι διαχειρίζονται σημαντικό μέρος των τοπίων και των χαρακτηριστικών του. Έτσι, μπορούν να προσφέρουν σημαντική γνώση στις διαδικασίες μεταβολής των χαρακτηριστικών και του χαρακτήρα του τοπίου και να συμβάλλουν σε προσπάθειες διατήρησης ή διαχείρισης τους.

2.1.2.6 Βήμα 6^ο: Οι Αξιολογικές Κρίσεις

Έπειτα από τον αναλυτικό ορισμό των κριτηρίων αξιολόγησης, η διαδικασία ολοκληρώνεται με την ίδια την πράξη της αξιολόγησης. Η πράξη της αξιολόγησης είναι μια διαδικασία η οποία θα πρέπει να λάβει υπόψη της δύο δεδομένα:

Ότι όλες οι αξιολογικές κρίσεις έχουν τα όρια τους και σε κάθε περίπτωση η αξιολόγηση του χαρακτήρα ενός τοπίου γίνεται για συγκεκριμένα κριτήρια που συνήθως συνδέονται με συγκεκριμένες ομάδες μετόχων.

Ότι οι αξιολογικές κρίσεις αντιπροσωπεύουν συγκεκριμένες στιγμές στο χρόνο και όχι μια διαδικασία με βάθος χρόνου. Το τοπίο είναι ένα δυναμικό σύστημα που μεταβάλλεται συνεχώς με διαφορετικές κατευθύνσεις και ένταση. Μια αξιολόγηση του έτσι, αποτελεί μια 'φωτογραφία' του μόνο σε μια δεδομένη χρονική στιγμή (η οποία θα πρέπει να αναφέρεται ρητά). Προφανώς αν ολοκληρωθεί η βασική μελέτη του, η διαδικασία είναι εύκολο σχετικά να ανανεωθεί σε τακτά χρονικά διαστήματα και μια τέτοια διαδικασία παρακολούθησης είναι η πιο ενδεδειγμένη λύση για διαχείριση και σχεδιασμό τοπίων.

Δύο παραδείγματα μπορείτε να βρείτε στις εκδόσεις:

- The Countryside Agency, Scottish Natural Heritage, 2002. *Landscape Character Assessment: Guidance for England and Scotland*. The Countryside Agency and Scottish Natural Heritage, England.

- Environmental Resources Management, 2000. *Northern Ireland Landscape Character Assessment*, Environmental Resources Management and CDS, Leeds.

Ένα άλλο παράδειγμα εφαρμογής σε Ευρωπαϊκό επίπεδο δίνεται στο Mucher, C.A., Bunce, R.G.H., Jongman, R.G.H., Klijn, J.A., Koomen, A.J.M., Metzger, M., Wascher, D., 2003. *Identification and Characterization of Environments and Landscapes in Europe*. Alterra Rapport 832, Alterra, Wageningen. [<http://www.alterra.wur.nl/Internet/Modules/pub/PDFFiles/Alterraraapporten/AlterraRapport832.pdf>].