

# Φύλο και Ανισότητες

## Μισθολογικό χάσμα:

Μισθός των γυναικών ως % του μισθού των ανδρών στην ΕΕ

Λουξ/βούργο	86	Πολωνία	80	Τσεχία	76
Σλοβενία	86	Ουγγαρία	80	Αυστρία	75
Δανία	82	Γαλλία	79	Γερμανία	74
<b>Ελλάδα</b>	<b>81</b>	Σλοβακία	79	Η.Β.	74
Ιταλία	81	Σουηδία	79	Ολλανδία	71
Βέλγιο	80	Ισπανία	78	Πορτογαλία	69
Εσθονία	80	Φινλανδία	78	Ιρλανδία	65
Λετονία	80	Λιθουανία	77		

## Το «γυάλινο ταβάνι»: % γυναικών managers

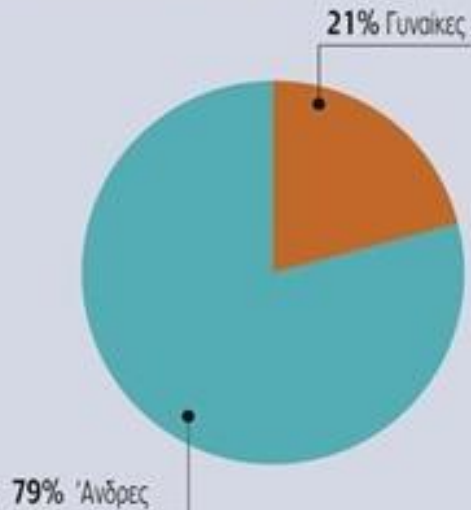
Λετονία	41	Ισπανία	32	Τσεχία	25
Λιθουανία	36	Βέλγιο	31	Δανία	23
Γαλλία	35	Σλοβακία	30	Ολλανδία	23
Ουγγαρία	35	Αυστρία	28	<b>Ελλάδα</b>	<b>22</b>
Εσθονία	34	Σλοβενία	28	Φινλανδία	21
Πολωνία	34	Γερμανία	27	Λουξ/βούργο	21
Πορτογαλία	33	Σουηδία	27	Ιταλία	17
Η.Β.	33	Ιρλανδία	26		

- ✓ Ο μέσος μισθός των γυναικών (παγκόσμια) αντιστοιχεί στα  $\frac{3}{4}$  του ανδρικού: 75% στο Βέλγιο, Γερμανία, ΗΠΑ – 42% στο Μπανγκλαντές.
- ✓ Από τα 1,3 δις. κάτω από το όριο φτώχειας, το 70% είναι γυναίκες.
- ✓ Οι γυναίκες συγκροτούν το μισό του εκλογικού σώματος, αλλά κατέχουν μόνο το 13% των βουλευτικών θέσεων.

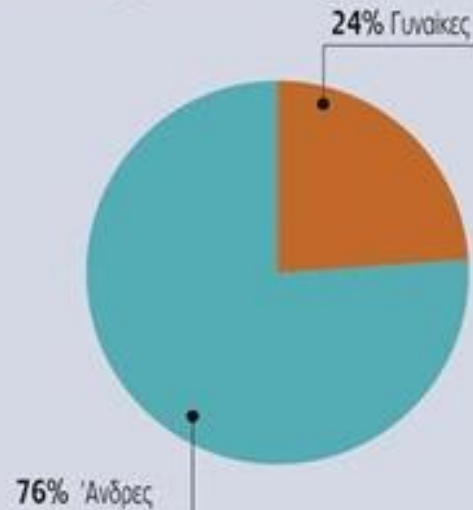
## Η συμμετοχή στην πολιτική ζωή

Ελλάδα (2016)

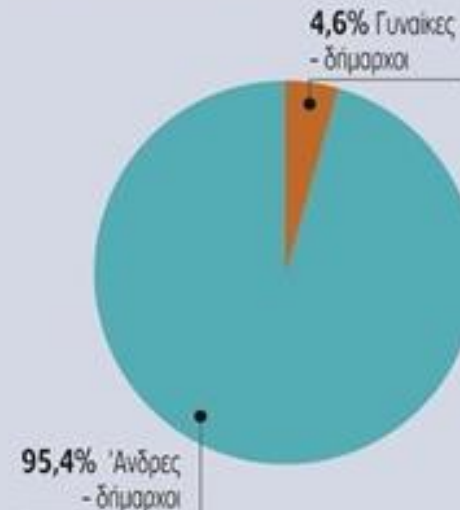
Στην ελληνική Βουλή



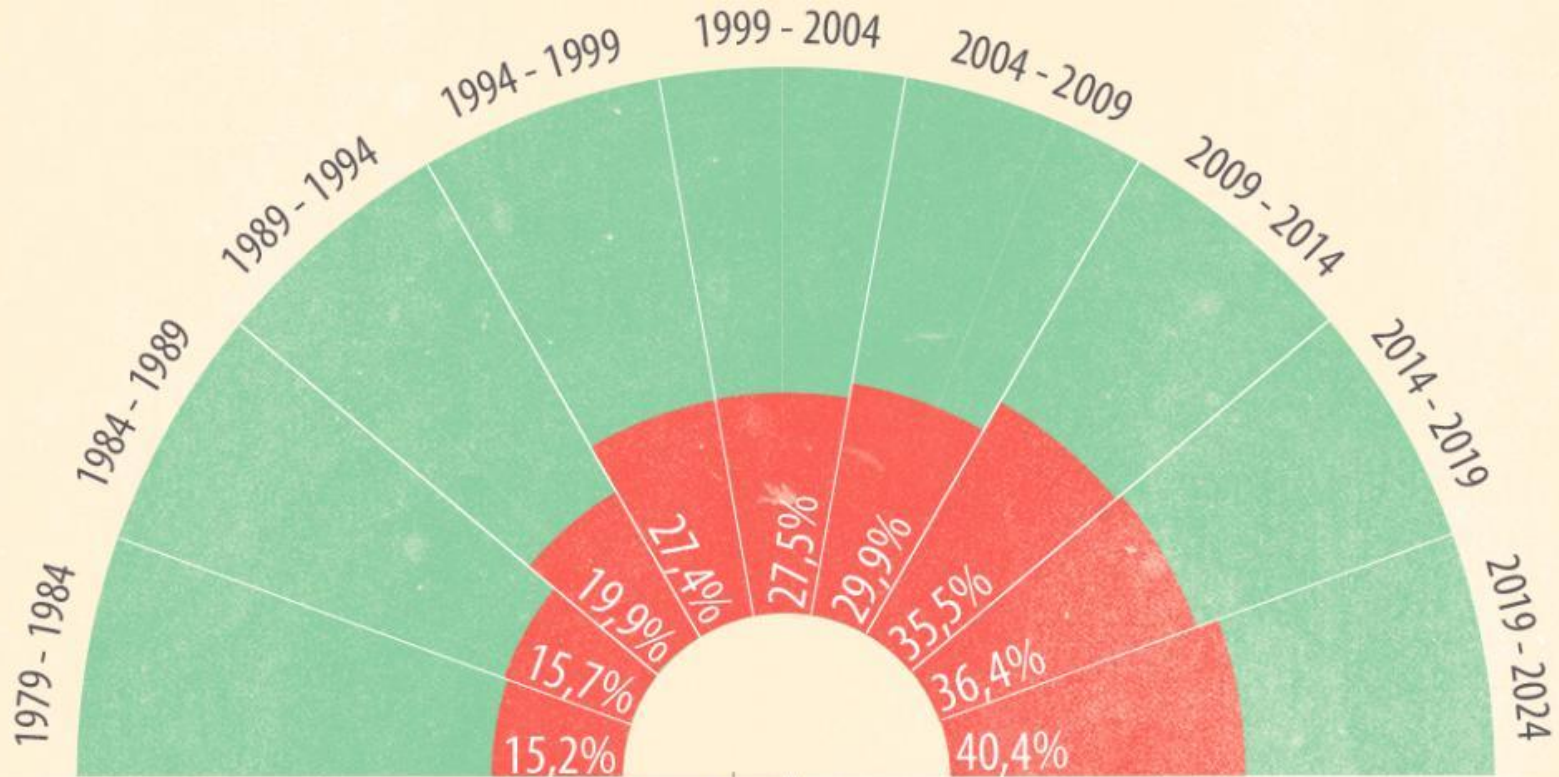
Στην Ευρωβουλή



Στην τοπική αυτοδιοίκηση

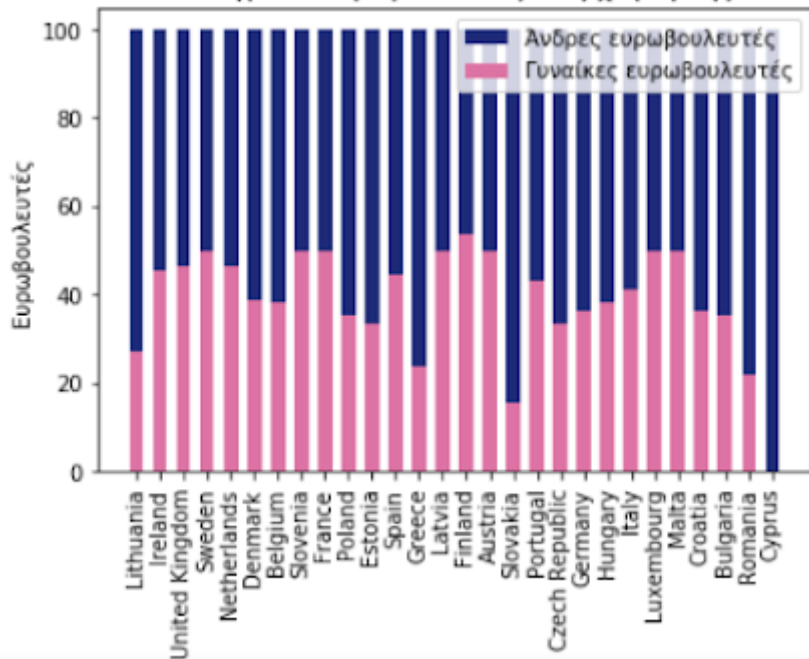


# Ευρώπη και πολιτική Εκπροσώπηση

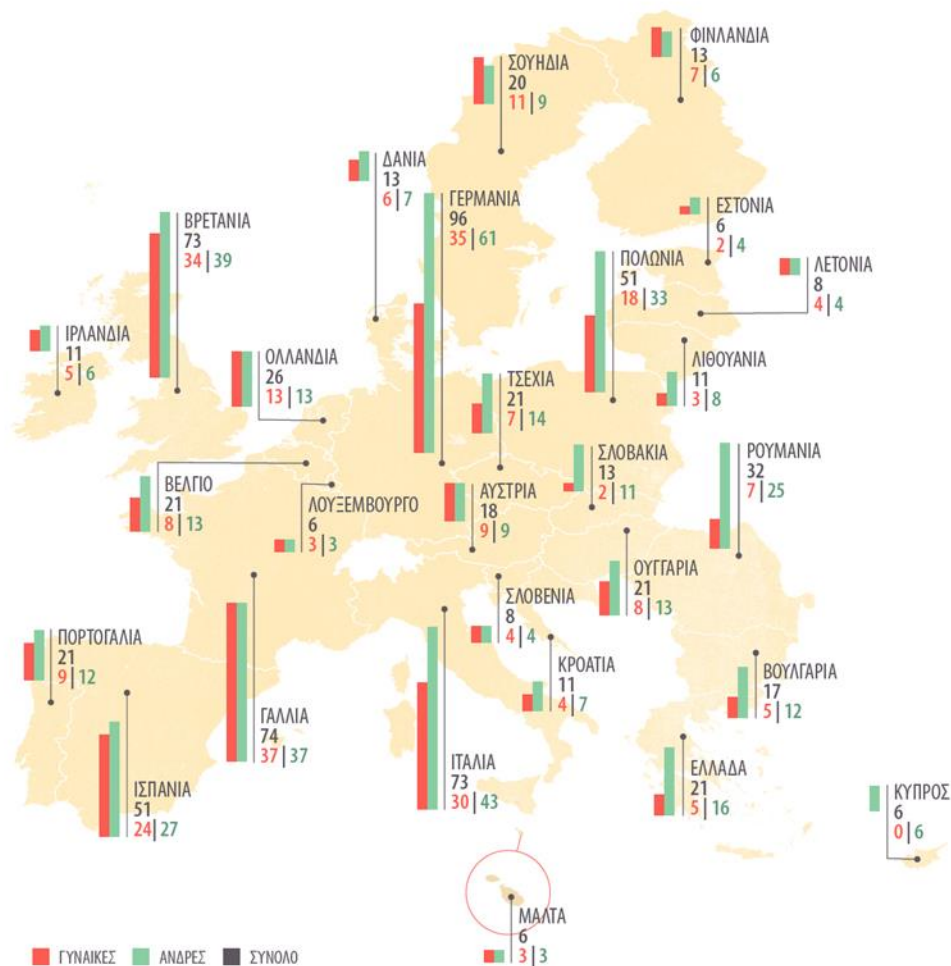


# Ευρωκοινοβούλιο

Οι εκλεγμένοι ευρωβουλευτές στις χώρες της ΕΕ



# Μέλη του Ευρωπαϊκού Κοινοβουλίου: κατάσταση στις 16 Ιουλίου 2019



# Καθιέρωση ποσόστωσης ανά φύλο για την ισόρροπη συμμετοχή ανδρών και γυναικών

- **Δημοτικές / Περιφερειακές εκλογές (2010)**

- «Ο αριθμός των υποψηφίων δημοτικών συμβούλων, συμβούλων δημοτικής κοινότητας και συμβούλων τοπικής κοινότητας από κάθε φύλο ανέρχεται τουλάχιστον στο ένα τρίτο (1/3) του συνολικού αριθμού των μελών του δημοτικού συμβουλίου ή του συμβουλίου δημοτικής ή τοπικής κοινότητας που υπολογίζεται διακεκριμένα για κάθε δημοτικό συμβούλιο και κάθε συμβούλιο δημοτικής ή τοπικής κοινότητας».

- **Βουλευτικές εκλογές (2012)**

- «Για την ανακήρυξη των εκλογικών συνδυασμών αυτοτελών Κομμάτων, συνασπισμού συνεργαζόμενων Κομμάτων και ανεξαρτήτων, ο αριθμός των υποψηφίων βουλευτών, από κάθε φύλο, πρέπει να ανέρχεται σε ποσοστό τουλάχιστον ίσο με το 1/3 του συνολικού αριθμού των υποψηφίων τους, αντιστοίχως, σε όλη την Επικράτεια».

- **Ευρωεκλογές (2014)**

- "Για την ανακήρυξη των εκλογικών συνδυασμών κομμάτων ή συνασπισμού συνεργαζόμενων κομμάτων, ο αριθμός των υποψηφίων από κάθε φύλο πρέπει να ανέρχεται σε ποσοστό τουλάχιστον ίσο με το 1/3 του συνολικού αριθμού των υποψηφίων τους, αντιστοίχως».





Αποκλεισμός  
 γυναικών με  
 πρόσχημα τη  
 φυσική διαφορά

What a Woman may be, and yet not have the Vote



What a Man may have been, & yet not lose the Vote



Αθήναι 20. Ματίου 1928

# ΝΕΑ ΗΜΕΡΑ

Η ΑΡΧΑΙΟΤΕΡΑ ΕΛΛΗΝΙΚΗ ΕΦΗΜΕΡΙΣ

ΑΛ. Σ. ΒΥΖΑΝΤΙΟΣ & ΑΛ. Σ. ΒΥΖΑΝΤΙΟΣ  
 ΙΔΡΥΤΑΙ ΕΝ ΤΕΡΕΣΤΩ

ΓΡΑΦΕΙΑ ΤΥΠΟΓΡΑΦΕΙΑ ΟΔΟΣ ΣΤΑΔΙΟΥ 4  
 ΑΡΙΘΜΟΣ ΤΗΛΕΦΩΝΟΥ 1-24

Γ. Α. ΧΑΛΚΟΚΟΝΔΥΛΗΣ ΙΔΡΥΤΗΣ

Προσωπικαί Διατριβαί δέν Δημοσιεύονται

## ΠΑΡΑΓΡΑΦΟΙ

### ΠΕΡΙ ΤΗΣ ΨΗΦΟΥ ΤΩΝ ΓΥΝΑΙΚΩΝ

Ὁρισμένα τινά Ἑλληνικά θέματα ζητεῦν νά δοθῇ φήφος εἰς τὰς γυναῖκας. Σχετικῶς μέ τό ἴδιον τοῦτο θέμα Διακρεπέστατος ἐπιστήμων εἶχεν ἄλλοτε ἀναπτύξη ἀπό τοῦ βήματος τῆς Βουλῆς τό ἐπιστημονικῶς πασιγνώστον, ἄλλως τε, γεγονός, ὅτι πᾶν θέλυ διατελεῖ εἰς ἀνισόρροπον καί ἐξάλλον πνευματικῆν κατάστασιν ὀρισμένας ἡμέρας ἐκάστου μηνός. Ἐπειδή, ἐν τοῦτοις, αἱ ἡμέραι αὗται δέν συμπίπτουν ὡς πρός ὅλα τά θέματα, εἶνε ἀδύνατον νά εὐρεθῇ ἡμέρα πνευματικῆς ἰσορροπίας καί ψυχικῆς γαλήνης ὄλων τῶν θηλέων, ὥστε τήν εὐτυχῆ ἐκείνην ἡμέραν νά ὀρίζονται αἱ ἐκάστοτε ἐκλογαί. Ἡ γυναικεία, συνεπῶς, φήφος εἶνε πᾶγμα ἐπικίνδυνον, ἀρα ἀποκρουστέον, ἐφ' ὅσον εὐδαιμονία δύναται νά ὑπάρξῃ ἐγγύσις ὅτι ὁ γυναικείος πληθυσμός, προσερχόμενος εἰς τὰς κάλπας, θά εἶνε ἐν τῷ συνέδῳ του εἰς πνευματικῆν καί ψυχικῆν ὀμαλότητα. Ἐπαναλαμβάνομεν ὅτι χρησιμοποιεῖσθαι ἐπιχειρήματα αὐστηρῶς ἐπιστημονικά ἀναπτυχθέντα ἄλλοτε εἰς τήν Βουλήν. Καί ναι μέν θά ἠδύνατο νά προβληθῇ ὡς ἀντεπιχείρημα ἡ ἐπί κεφαλῆς τοῦ παρ' ἡμῖν γυναικείου κινήματος παρουσία ἐνός κάποιου ἰατροῦ μέ μακρῶν μαλλιά καί μέ μακρῶν γένεια, μορφῆς, ἐν γένει λίαν γλυκαναλάτου, ἀλλ' ἰατρῶς δέν σημαίνει πάντοτε καί ἐπιστήμων. Εἰς αὐτά δέ τά ζητήματα γνώμη ἐπιτρέπεται νά ἔχουν μόνον οἱ ἐπιστήμονες, ἐν ἐκ τῶν γνωρισμάτων τῶν ἐπειών εἶνε ὅτι δέν ἔχουν καιρὸν διὰ χάσιμον εἰς γυναικεία συνέδρια.

## Δικαίωμα Ψήφου

### Ελλάδα

- 1928: Πρώτη δημόσια συγκέντρωση για ψήφο
- 1934 Δικαίωμα ψήφου στις Δημοτικές Εκλογές
- Μόνο 12.000 ψήφισαν...

- |   |                    |
|---|--------------------|
| ➤ 1878- Καναδάς   | ➤ 1971- Ελβετία    |
| ➤ 1906- Φινλανδία   | ➤ 1976- Πορτογαλία |
| ➤ 1913- Νορβηγία  | ➤ 1980- Ιράκ       |
| ➤ 1915- Δανία, Ισλανδία                                       | ➤ 2002- Μπαχρέιν   |
| ➤ 1927- Τουρκία   | ➤ 2003- Ομάν       |
| ➤ 1928- Ηνωμένο Βασίλειο                                      | ➤ 2007- Κατάρ      |
| ➤ 1944- Βουλγαρία, Γαλλία , Τζαμάικα                          | ➤ 2005- Κουβέιτ    |
| ➤ 1955-Καμπότζη, Αιθιοπία, Ονδούρα, Νικαράγουα, Περού, Ελλάδα |                    |

### Φεμινιστικές Γεωγραφίες κ' Πατριαρχία:

Κοινωνικό-πολιτικό και οικον. 'σύστημα' στο οποίο το ανδρικό φύλο ασκεί έλεγχο.

### Πατριαρχικές σφαίρες ελέγχου στις Δυτικές κοινωνίες:

- α) Σπίτι. β) Μισθωτή Εργασία. γ) Κυβερνητικές πολιτικές.
- δ) Σεξουαλικότητα και Πολιτιστικοί Θεσμοί (ΜΜΕ).
- ε) Επιστημονικά ερωτήματα και έρευνα.



# Οι ιστορίες της Επιστήμης

Η ιστορία της κάθε επιστήμης συγκροτείται στη βάση 'κατασκευών':

Οριοθέτηση του τι είναι σημαντικό στο κάθε πεδίο και ποια ερωτήματα είναι άξια προς διερεύνηση.

Ο Άνδρας ταυτίζεται με «Άνθρωπο»



Δεν είναι ουδέτερος



- Λευκός, αρτιμελής, ετεροφυλόφιλος, με σύζυγο και παιδιά, με πλήρη απασχόληση και τυπικές εργασιακές σχέσεις.
- Τα ενδιαφέροντα, οι προτιμήσεις, η καθημερινότητα του «ανθρώπου» έχουν αποτελέσει κριτήριο για την παραγωγή και τη μελέτη του χώρου.

# Φεμινιστική Κριτική

- ❑ Σημασία ανάδειξης της διαφορετικής συμβολής ανδρών και γυναικών σε ζητήματα που είναι καθοριστικά για την ανάδειξη του χώρου
  - πρόσβαση στην αμειβόμενη εργασία και ο κατά φύλο καταμερισμός της,
  - ο κατά φύλο καταμερισμός της κατοικίας,
  - έμφυλες χρήσεις του αστικού χώρου κλπ.
  
- ❑ Προσπάθεια να αποτελέσουν οι γυναίκες και το φύλο ορατό αντικείμενο μελέτης.

## Ο διαχωρισμός κατοικίας / εργασίας στον πατριαρχικό καπιταλισμό

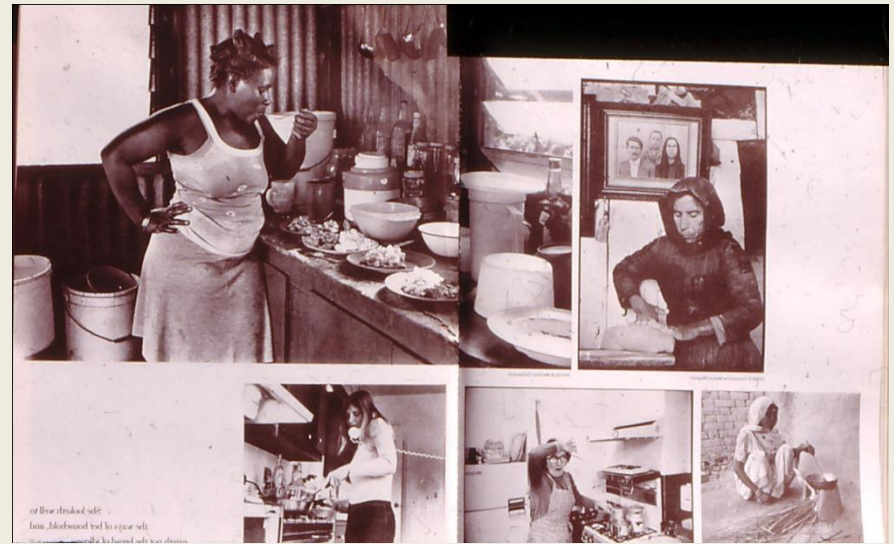
- Κοινωνικό-οικονομικός ρόλος γυναικών πριν τη βιομηχανική επανάσταση :  
Σπίτι αλλά κ' εργασία.
- Διαχωρισμός κατοικίας εργασίας – Μισθωτή εργασία:  
Οι γυναίκες μένουν στο σπίτι.
- Η σταδιακή είσοδος στη μισθωτή εργασία εκλαμβάνεται ως συμπληρωματική δραστηριότητα του κύριου 'προμηθευτή' της οικογένειας.

## ...όμως,

- Οικιακή εργασία,
- σταδιακή θηλυκοποίηση της παραγωγής,
- μερική απασχόληση,
- δουλειά με το κομμάτι, κλπ.



παραμένουν  
σχετικά  
αφανείς  
διαδικασίες.



# Φύλο και οικιστικός χώρος

- ❑ Μελέτες της δομής της πόλης εξετάζουν τις σχέσεις 'τάξης' - 'χώρου'.
- ❑ Αγνοούν την παράμετρο 'φύλο'.

A) Εντός Οικογένειας : Η προαστικοποίηση είναι η σύγχρονη χωρική έκφραση του διαχωρισμού κατοικίας / εργασίας → 'Απομόνωση' των γυναικών από τη σφαίρα παραγωγής.

B) Εκτός Οικογένειας : Αύξηση των διαζυγίων, Ατομικών Νοικοκυριών, Μονογονεϊκών Οικογενειών.

- Οι επαγγελματικές δραστηριότητες και τα (χαμηλά) εισοδήματα των γυναικών οδηγούν σε παρόμοιες (και περιορισμένες) οικιστικές επιλογές.
- Οι τάσεις συγκέντρωσης με βάση το φύλο (π.χ. διαζευγμένες μονογονεϊκές οικογένειες) δημιουργούν νέες χωρικές μορφές κοινωνικού αποκλεισμού.

[34,6% των Μονογονεϊκών Οικογενειών στις ΗΠΑ ζουν κάτω από το όριο της φτώχειας, σε αντίθεση με το 6,1% των οικογενειών με 2 γονείς].



# Οικιστική σφαίρα

## □ Υποτιθέμενη σφαίρα των γυναικών:

Ιδιωτικός χώρος που υπόκειται σε ελάχιστες ρυθμίσεις με αποτέλεσμα οι έμφυλες ανισότητες να αναπαράγονται ανεμπόδιστα.

## □ Ενδοοικογενειακή βία:

Στις ΗΠΑ κάθε χρόνο 6.000.000 γυναίκες κακοποιούνται και 4.000 δολοφονούνται από τους συντρόφους τους.



→ Νορβηγία

# Φύλο και πόλη

- Κοινωνικές πιέσεις για συμμόρφωση με συγκεκριμένα πρότυπα εμφάνισης ('εικόνες'), καθώς και τις αξίες που τα συνοδεύουν.
- Οι κυρίαρχες 'εικόνες' εξαρτώνται από τον τόπο και το χρόνο της κοινωνικής τους 'κατασκευής' :

α) 'σωματοποιούνται'  
(αντανακλούν την εσωτερική  
αίσθηση του εαυτού), και  
β) 'επιτελούνται' στο χώρο.



Οι πόλεις δημιουργούν και  
αντανακλούν τους  
κυρίαρχους έμφυλους  
ρόλους → ετεροπατριαρχικό  
περιβάλλον.

Ο δημόσιος χώρος θεωρείται  
πεδίο των ανδρών.  
Έλεγχος συμπεριφοράς →  
Έλεγχος επιθυμιών.

Ομοφυλοφιλία και πόλη:  
Εξακολουθεί να  
'προκαλεί' και να εγείρει  
αντιδράσεις.

# Φύλο και Κοινωνικά Δικαιώματα

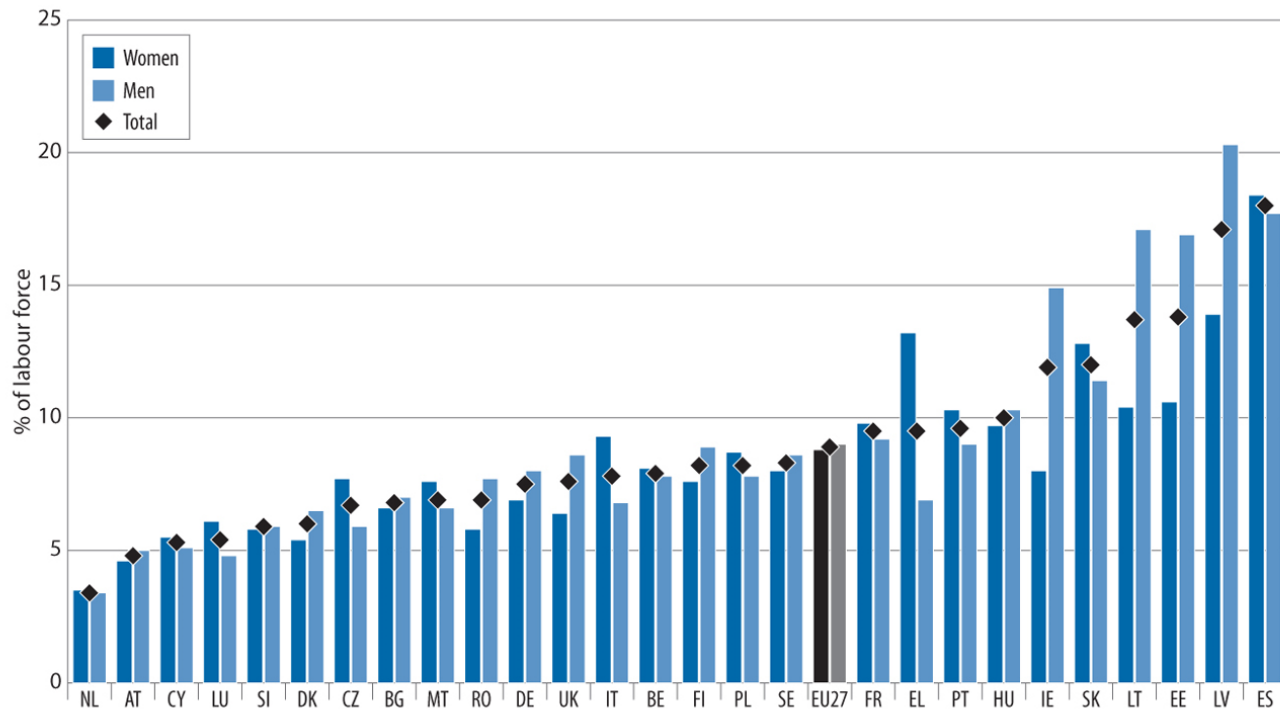
Αν το κράτος πρόνοιας διαφοροποιεί ανάμεσα στους εργαζόμενους, τότε...

Διαφοροποιήσεις με βάση το φύλο στην αγορά εργασίας.



Διαφοροποιήσεις με βάση το φύλο στις πολιτικές του κράτους πρόνοιας.

Chart 70: Unemployment rates for Member States by gender, 2009



Source: Eurostat, EU LFS.

# Ενεργό εργατικό δυναμικό

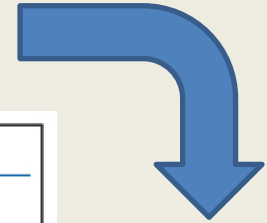
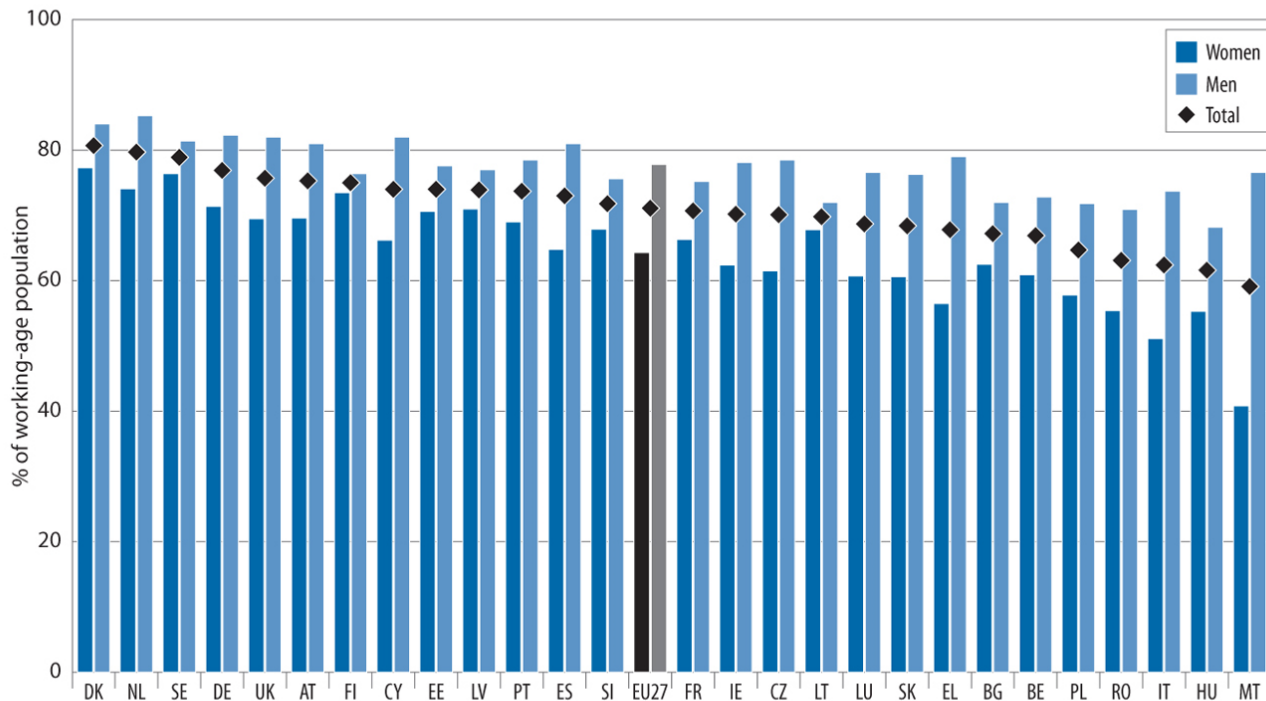


Chart 68: Activity rates for Member States by gender, 2009



Source: Eurostat, EU LFS.

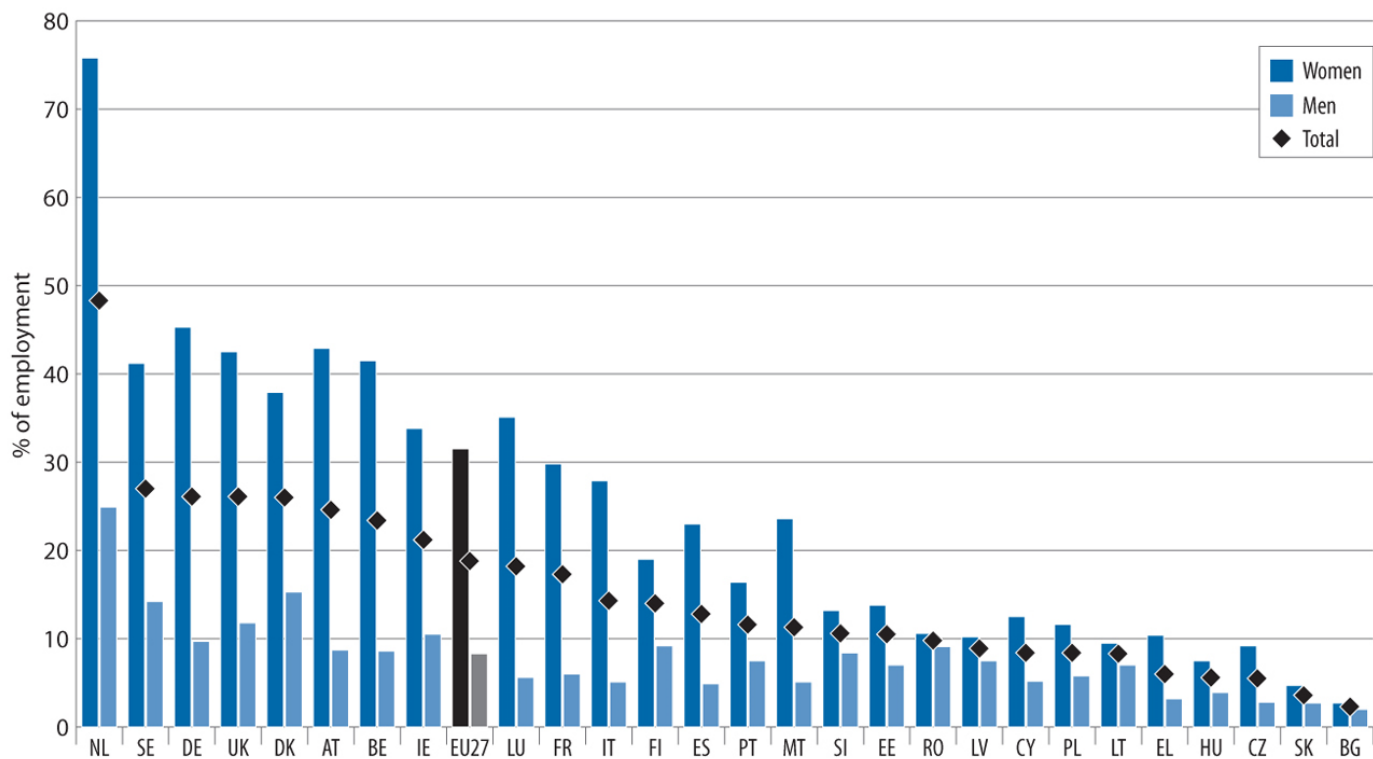
Καταγεγραμμένοι  
εργαζόμενοι και  
άνεργοι επί του  
συνόλου.

Επίσης, όπως είδαμε, η πρόσβαση στην αγορά εργασίας δεν εξασφαλίζει την ισοτιμία στις απολαβές κ' στην επαγγελματική εξέλιξη...



# Μερική απασχόληση κατά φύλο

Chart 74: Part-time employment for Member States by gender, 2009



Source: Eurostat, EU LFS.