



# Πολιτισμική Γεωγραφία

Τμήμα Γεωγραφίας - Γ Εξάμηνο  
Αβαγιάνου Αθηνά  
Διάλεξη 4η

# Βασικά σημεία της διάλεξης

Πολιτισμικό σύστημα & κοινωνική  
θεωρία

1

Παράδοση & εκσυγχρονισμός

2

Υψηλός - Λαϊκός πολιτισμός

3

Παγκοσμιοποίηση - Καταναλωτισμός

4



Πολιτισμικό  
σύστημα &

κοινωνική θεωρία

# Αυτονομία πολιτισμικού συστήματος

Διαχωρισμός του λαού (Folk) από τη γνώση (Lore)

Σχετικές θεωρίες:

το πολιτισμικό σύστημα προηγείται του κοινωνικού  
Το κοινωνικό σύστημα είναι μέρος του ευρύτερου όλου, του πολιτισμικού συστήματος

3 προσεγγίσεις:

Ανεξάρτητες έννοιες, όχι αυθύπαρκτες  
Ισοδυναμία των 2 εννοιών  
Αμοιβαία αποκλειόμενες



# Πολιτισμικό σύστημα & κοινωνική θεωρία

διαίρεση της κοινωνίας σε:

α) Προ- Βιομηχανικό Τύπο (Λαογραφικός - Αυτόνομος - Λαϊκός)

β) Βιομηχανικό Τύπο (Μαζικός)

ΠΡΩΤΟΓΟΝΟΣ → ΠΑΡΑΔΟΣΙΑΚΟΣ (Αγροτικός) → ΑΣΤΙΚΟΒΙΟΜΗΧΑΝΙΚΟΣ





# Αγροτική (παραδοσιακή) κοινωνία

Στη πρωτόγονη μορφή  
Βάση της κοινωνικής δομής:  
σύστημα συγγένειας,  
Πολιτισμικό σύστημα ανεξάρτητο  
και αυτάρκες



Στην Αγροτική κοινωνία  
καταστρέφεται η έννοια του όλου  
από τότε που το άτομο-καλλιεργητής ενσωματώνεται σε μια  
κοινωνία-πολιτεία  
παράλληλα με τις πρώτες πόλεις (προβιομηχανικές)

- Ειδικό παραδοσιακό πολιτισμικό σύστημα
- Κοινωνική οργάνωση που βασίζεται στις διαπροσωπικές σχέσεις
- Το πλεόνασμα από την καλλιέργεια γης μεταφέρεται σε μια άλλη ομάδα, κυρίως στην πόλη που το χρησιμοποιεί για να εξυψώσει το δικό της επίπεδο ζωής

-Οι πόλεις ασκούν πολιτικό, οικονομικό, πολιτιστικό έλεγχο σε αγροτικές κοινωνίες  
-Συνεχής αλληλεπίδραση ανάμεσα στο πολιτισμικό σύστημα των αγροτικών κοινωνιών και εκείνο της πόλης

# Αγροτική (παραδοσιακή) κοινωνία



Αγροτικός & αστικός τύπος προβιομηχανικής περιόδου

Λαϊκό & Αυτοδύναμο/Αυτόνομο

Αόρατο & Ορατό

συμβολικοί τύποι - κοινωνικές τάξεις

Στην αγροτική κοινωνία ο καθένας είναι δημιουργός συμβολικών  
τύπων

Λαογραφικό: το πολιτισμικό σύστημα της αγροτικής κοινωνίας της προβιομηχανικής περιόδου (καλλιτεχνική έκφραση του παρελθόντος)

-για να ξεχωρίσει από το πολιτισμικό σύστημα λαϊκών στρωμάτων των αστικών κοινωνιών της βιομηχανικής εποχής

Συμβολικές μορφές που εκφράζουν το λαό και ανταποκρίνονται στις κατώτερες τάξεις

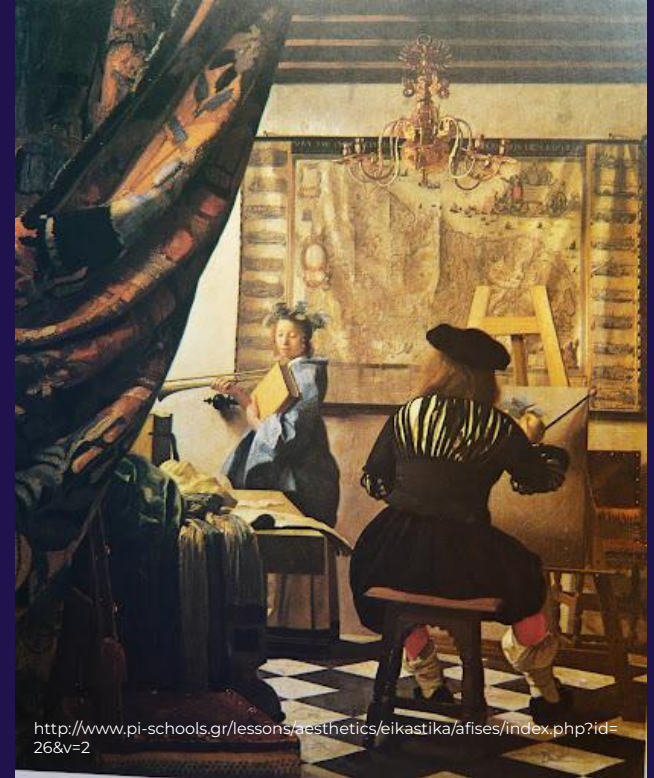
# Λαογραφικό & Αυτόνομο πολιτισμικό σύστημα

Το αυτόνομο πολιτισμικό σύστημα τροφοδοτείται συνεχώς από το λαογραφικό, ωστόσο η συμπεριφορά, οι τρόποι ζωής, αποσπάστηκαν από τους συμβολικούς τύπους

για να κατανοήσει κάποιος τα έργα των καλλιτεχνών (στο αυτόνομο πολιτισμικό σύστημα) πρέπει να έχει την ικανότητα να τα αποκρυπτογραφήσει - γενική παιδεία και ειδικές γνώσεις - κοινωνική τάξη

Λογικο-αισθητικό σύστημα των καλλιεργημένων που ανταποκρίνεται σε υψηλές κοινωνικές τάξεις

ο διαχωρισμός συσσωρεύει τη σημασία του προφορικού μέσου επικοινωνίας ως ενσπονητικού στοιχείου και των δύο πολιτισμικών συστημάτων, οι επιπτώσεις του οποίου στην κοινωνία είναι μεγάλες, κρατάει τους ανθρώπους ενωμένους





An illustration of four diverse people (two men and two women) standing behind a large white banner. The banner contains the Greek text 'Παράδοση & εκσυγχρονισμός' in a bold, red, sans-serif font. The background is dark blue with stylized, colorful elements: a blue sun with orange wavy rays in the top left, a rainbow and a yellow sun in the top right, and a white circle with blue and orange wavy lines in the bottom left. There are also some brown circular shapes in the bottom right.

# Παράδοση & εκσυγχρονισμός

# Προβιομηχανικός & Βιομηχανικός τύπος κοινωνίας - κοινωνικές τάξεις



“Στην αστική κοινωνία η υλική παραγωγή είναι ο κύριος τύπος συμβολικής παραγωγής

Στην πρωτόγονη κοινωνία είναι μια σειρά κοινωνικών σχέσεων”  
(Sahlins)

παρακμή της κοινότητας η οποία δίνει στο άτομο την κοινωνική του ταυτότητα  
παρακμή της υπάρχουσας κοινωνικής τάξης πραγμάτων, όπως αυτή εμφανίζεται στην οικογένεια, το γένος, το κράτος κλπ  
απώλεια της εξουσίας σε θεσμούς συγγένειας, της κοινότητας, της εκκλησίας προς όφελος ενός γραφειοκρατικού συστήματος ελέγχου νομικής και πολιτικής υφής

βασικά κριτήρια αξιών και συμπεριφοράς των ατόμων έναντι άλλων των μαζών: βάση για την ανάπτυξη της αριστοκρατικής θεώρησης της κοινωνίας και της κριτικής εναντίον της μαζικής κοινωνίας (απειλή της εξουσίας της ελίτ)



# Βιομηχανικός τύπος κοινωνίας - κοινωνικές τάξεις



δημιουργία μιας εργατικής τάξης ή προλεταριάτου - άτομα από αγροτικές περιοχές μετακόμισαν στις πόλεις αναζητώντας εργασία στα εργοστάσια, σκληρές συνθήκες εργασίας

δεν είχαν την κυριότητα των μέσων παραγωγής και έπρεπε να πουλήσουν την εργασία τους για να επιβιώσουν

**ποικιλόμορφη μεσαία τάξη** - διευθυντές, επαγγελματίες και ιδιοκτήτες μικρών επιχειρήσεων  
ενδιάμεση θέση μεταξύ των καπιταλιστών και της εργατικής τάξης  
διέθεταν κάποιο επίπεδο εκπαίδευσης και εξειδικευμένες δεξιότητες, οι οποίες παρείχαν ένα μέτρο οικονομικής σταθερότητας και κοινωνικής κινητικότητας, διαχωρίζοντάς τους από την εργατική τάξη  
προώθησε αξίες όπως η εκπαίδευση και η σκληρή εργασία, τροφοδοτώντας τις προσδοκίες για ανοδική κινητικότητα και σταθεροποιώντας τις κοινωνικές δομές



An illustration on a dark blue background featuring four stylized human figures of diverse ethnicities and ages holding a large white banner. The banner contains the Greek text 'Υψηλός & λαϊκός πολιτισμός' in a bold, red, sans-serif font. The figures are rendered in simple, flat colors. The background is decorated with abstract elements: a blue sun with orange wavy rays in the top left, a rainbow and a yellow sun in the top right, and a white circle with blue and orange wavy lines in the bottom left. There are also several brown circular shapes scattered in the bottom right corner.

**Υψηλός & λαϊκός  
πολιτισμός**

# “Υψηλοί” συμβολικοί τύποι

Αστικός/υψηλός τύπος: Προσωπική αυτονομία έναντι κανόνων της ομάδας, εναντίον του λαϊκού- μαζικού επειδή δεν ικανοποιείται με τις τάσεις προς πολιτισμική δημοκρατία που υπάρχει στη σύγχρονη κοινωνία

το υψηλό επίπεδο είναι προσανατολισμένο στο δημιουργό, απευθύνεται σε μια παθητική μάζα ανθρώπων παρά σε κοινωνικά δραστήριες προσωπικότητες

έκκληση για την αναστήλωση μιας ελιτίστικης τάξης πραγμάτων

Μαρξιστική προσέγγιση: Μηχανισμός της αγοράς που οδήγησε στην καταστροφή των συμβολικών τύπων του λαογραφικού πολιτισμικού συστήματος και στην αντικατάστασή του με ένα νέο εμπορικό τύπο τον οποίο οι άνθρωποι δεν θέλουν, αλλά δε μπορούν να εμποδίσουν ούτε να αντικρούσουν



# “Λαϊκοί” συμβολικοί τύποι



<https://www.athensvoice.gr/life/life-ny-attent-750862/laikis-kall-dromiov-enas-positivis-clokliro>  
**Αντιφατικότητα Λαϊκής κουλτούρας:** σύνθετος συνδυασμός αυτοδημιούργητων και εξωτερικά παραγόμενων στοιχείων που εμπεριέχουν σημαντικές αντιθέσεις / σπουδαιότερος τομέας όπου εκδηλώνεται η κεντρικά κατευθυνόμενη πολιτιστική παραγωγή - προσφερόμενη ‘παγκοσμιοότητα’ στους σύγχρονους θεσμούς επικοινωνίας

Λαϊκός-μαζικός τύπος: προσανατολισμένο στον καταναλωτή-νομέα των πολιτιστικών αγαθών και σκοπεύει στην ικανοποίηση των αξιών και των επιθυμιών του κοινού

Αστική προσέγγιση: το λαϊκό - μαζικό, έχει βλαβερή επίδραση πάνω στα άτομα και στην κοινωνία σαν σύνολο, η μαζική κοινωνία δεν επιθυμεί την αισθητική απόλαυση από τους συμβολικούς τύπους αλλά τη διασκέδαση που καταναλώνεται όπως κάθε άλλο προϊόν

Το μαζικό εισχώρησε ανάμεσα στο λαογραφικό και στο αυτόνομο, κυρίως μετά τη βιομηχανική επανάσταση πολιτιστικά προϊόντα και αξίες που αφομοιώνουν και εκφράζουν ενοποιημένες τις έννοιες της δημοτικότητας, της κοινότητας και της οικουμενικότητας





# Υψηλοί και λαϊκοί συμβολικοί τύποι

Διαμάχη μεταξύ Adorno και Benjamin στο πλαίσιο της Σχολής της Φρανκφούρτης

Πολιτιστική βιομηχανία - μεταμοντερνισμός - εμπορευματοποίηση των πολιτιστικών δραστηριοτήτων

Ivan Vitanyi: ο πληθυσμός δε μπορεί να ταξινομηθεί σε παραγωγούς (δημιουργοί) και καταναλωτές, κάθε άτομο έχει την ικανότητα να είναι δημιουργός και αποδέκτης

## 4 κατηγορίες συμβολικών τύπων

- Διάφορες δραστηριότητες, ποικιλία μορφών και αναζωογούμενο, στο λαογραφικό πολιτισμικό σύστημα, όχι μορφή προϊόντος
- Ορισμένο, αμετάβλητο τύπο παραγωγής, χωρίς ποικιλίες, στο αυτόνομο πολιτισμικό σύστημα - απρόσιτο στις μάζες
- Πολιτισμικό σύστημα της καθημερινής ψυχαγωγίας, των καθημερινών γνώσεων, μορφών δημόσιας συμπεριφοράς
- Γενεσιουργού χαρακτήρα πολιτισμικό σύστημα, στην αστική λαϊκή τέχνη που χαρακτηρίζει τις δεκαετίες του αναπτυσσόμενου καπιταλισμού, διαδικασίες της εργατικής τάξης

**Πλουραλισμός πολιτισμικού συστήματος: πολύ περισσότερα από τα 3 κλασικά (λαογραφικό, λαϊκό-μαζικό, αυτόνομο)**

**Κάθε κοινωνική ομάδα διαφοροποιείται κοινωνικά από τις άλλες, δημιουργεί το δικό της πολιτισμικό σύστημα**

# Υψηλοί και λαϊκοί συμβολικοί τύποι Μοντερνισμός - καθημερινότητα



Λαϊκή κουλτούρα: διαθέτει δυναμική και αποτελεί χρήσιμο αναλυτικό εργαλείο

Το καθημερινό είναι το ταπεινό και το σταθερό, το αυθύπαρκτο, αυτό που τα μέρη του υποτάσσονται σε μια χρήση του χρόνου, αυτό που δεν χρονολογείται

Η μαζικότητα αποτελεί ικανή αλλά όχι αναγκαία συνθήκη για να λειτουργήσει επαρκώς ή για να συνεισφέρει στην εξέλιξη της τέχνης

Η λαϊκή κουλτούρα δεν συνδέεται αναγκαστικά με την παράδοση

# Υψηλοί και λαϊκοί συμβολικοί τύποι

## Μοντερνισμός - παράδοση

παράδοση: φορέας της κοινωνικής αναπαραγωγής (μεταβιβάζεται μέσω της επικοινωνίας) - μετασχηματισμό του αγροτικού κόσμου σε αστικό μοντερνισμό - επιβιώνουν στοιχεία της παλιάς μορφής της κοινωνικής οργάνωσης - διακρίνεται η αντίθεση παράδοσης-ανανέωσης

**το μοντέρνο δεν ταυτίζεται πάντα με το πρωτοποριακό, όπως και το παραδοσιακό δεν ταυτίζεται πάντα με οπισθοδρομικό**

το ιδανικό είναι να υπάρχει μια ισορροπία μεταξύ παράδοσης και μοντερνισμού, καθώς και υψηλής και λαϊκής κουλτούρας

συμβιβασμός του παλιού και του καινούργιου, το δεύτερο κυριαρχεί με τη μορφή του μοντέρνου έχοντας ενσωματώσει το παλιό (π.χ. Οι καλλιτεχνικές τάσεις που χρησιμοποιούν νέες τεχνολογίες)



# Υψηλοί και λαϊκοί συμβολικοί τύποι χώρος

Το κυριότερο πεδίο εκδήλωσης του μοντερνισμού είναι η πόλη, που έχει την χαρακτηριστική ικανότητα να υποθάλπει και να προκαλεί καινοτομίες και να τις ενσωματώνει στην κοινωνική οργάνωση

Αλλά

Αυτό δε σημαίνει ότι η αστικοποίηση και ο μοντερνισμός αντιστοιχούν στο ίδιο φαινόμενο

Στην Ελλάδα κυρίως η υψηλή, αλλά και η λαϊκή πλέον, κουλτούρα αναπτύσσονται στις πόλεις, ενώ εκείνο που χαρακτηρίζει τον αγροτικό χώρο είναι η έμφαση στην παράδοση σε αντίθεση με τον μοντερνισμό του αστικού χώρου, κάτι που περιορίζει το δυναμικό χαρακτήρα της σχέσης μεταξύ





# Υψηλοί και λαϊκοί συμβολικοί τύποι Παραγωγή - κατανάλωση

Η πολιτιστική κατανάλωση προσπαθεί να εγκλωβίσει κάθε στοιχείο που αναζητά νόημα, να διαλύσει το ίδιο το νόημα, να προκαλέσει σύγχυση μεταξύ παραλόγου, πραγματικότητας και ορθολογισμού (Lefebvre, 1968)

Η αναψυχή γενικότερα γίνεται πρόβλημα κατανάλωσης από τη στιγμή που εμπορευματοποιείται, δηλαδή αφότου μετατρέπεται σε στοιχείο αγοραπωλησίας και παύει να είναι μια εμπειρία που προκύπτει από την οικογενειακή ή την κοινοτική ζωή (Wilson, 1987)

Η αντίθεση αφορά κυρίως την κατανάλωση και όχι τόσο την παραγωγή, εφόσον η παραγωγή πολιτιστικών πρακτικών της λαϊκής κουλτούρας γίνεται από μια μειοψηφία (Gross, 1980)

Η σχέση κατανάλωσης - παραγωγής δεν ταυτίζεται πάντοτε με τη σχέση παθητικού - ενεργητικού

# Συμβολική οικονομία

Η κατανάλωση (η οποία έχει μεγαλύτερη διάρκεια) αλληλοσχετίζεται με την παραγωγή- εφαρμογή στο χώρο

(χώροι διακοπών: απελευθερωμένοι αλλά και στενά συνδεδεμένοι με την εργασία, διαχωρισμένος και ενοποιημένος χώρος/  
Καρναβάλι: χώρος - χρόνος, ατομικότητα - συλλογικότητα)



4 συστατικά στοιχεία της νέας συμβολικής οικονομίας στην πόλη

α) τουρισμός (κυρίως μουσεία και συνέδρια)

β) ΜΜΕ

γ) διασκέδαση (τέχνες, αγορές αναψυχής, δραστηριότητες φαγητού/ποτού)

δ) ειδικά γεγονότα (πολιτισμός, αθλητισμός)

**Λειτουργία του πολιτισμού ως οικονομική βάση και ως  
πλαισίου του χώρου, δηλαδή της οικονομικής και  
πολεοδομικής σημασίας**

An illustration on a dark blue background featuring four stylized human figures of diverse ethnicities and genders holding a large white banner. The banner contains the Greek text 'Παγκοσμιοποίηση & καταναλωτισμός' in a bold, red, sans-serif font. The figures are depicted from the waist up, with their lower bodies and legs visible below the banner. The background is decorated with various colorful elements: a blue sun with orange wavy rays in the top left, a rainbow and a yellow sun in the top right, and a white circle with blue and orange wavy lines in the bottom left. There are also several brown circular shapes scattered in the bottom right corner.

# Παγκοσμιοποίηση & καταναλωτισμός

# Παγκοσμιοποίηση και καταναλωτισμός

αυξανόμενη διασύνδεση και αλληλεξάρτηση εθνών - αλληλεπίδραση, ανταλλαγή ιδεών, αγαθών, υπηρεσιών, πληροφοριών και ανθρώπων, ανάμειξη διαφορετικών παραδόσεων, αξιών και τρόπων ζωής - πολυπολιτισμικό παγκόσμιο περιβάλλον

Τουρισμός - υπερτουρισμός

Μετανάστευση και κοινότητες της διασποράς: αυξημένη μετακίνηση ανθρώπων πέρα από τα σύνορα - πολιτισμικός πλουραλισμός

πολύπλοκες παγκόσμιες αλυσίδες εφοδιασμού: παραγωγή σε αναπτυσσόμενες χώρες, όπου η εργασία είναι φθηνότερη, και πώληση σε πλουσιότερες χώρες

Πολιτιστικός ιμπεριαλισμός: οι κυρίαρχοι πολιτισμοί (ιδίως οι δυτικοί) επιβάλλουν τις αξίες και τα προϊόντα τους σε άλλα μέρη του κόσμου





# Παγκοσμιοποίηση και καταναλωτισμός


τα εμπορικά σήματα, τα είδη πολυτελείας και τα προσωπικά αγαθά γίνονται σύμβολα θέσης, επιτυχίας και αυτοέκφρασης

Υβριδικές κουλτούρες: Παρά την κυριαρχία των παγκόσμιων εμπορικών σημάτων, οι τοπικοί πολιτισμοί συχνά επανερμηνεύουν ή αναμειγνύουν τις παγκόσμιες καταναλωτικές τάσεις με τις δικές τους παραδόσεις

Glocalization: προσαρμογή παγκόσμιων προϊόντων ή πρακτικών ώστε να ταιριάζουν σε τοπικές κουλτούρες

ομογενοποίηση έναντι ποικιλομορφίας; *οι μοναδικοί τοπικοί πολιτισμοί μπορεί να επισκιαστούν από τις κυρίαρχες παγκόσμιες τάσεις που διαδίδονται μέσω των παγκόσμιων μέσων ενημέρωσης, της μόδας, της μουσικής και της ψυχαγωγίας*



An illustration of four diverse people (two men and two women) standing behind a large white banner. The banner contains the Greek text 'διανοητές που συνεισέφεραν στην κοινωνική θεωρία'. The background is dark blue with stylized elements: a blue sun with orange wavy rays in the top left, a rainbow and a yellow sun in the top right, and a white circle with blue and orange wavy lines in the bottom left. There are also some brown spots in the bottom right.

**διανοητές που  
συνεισέφεραν στην  
κοινωνική θεωρία**

# Auguste Comte (1798-1857)



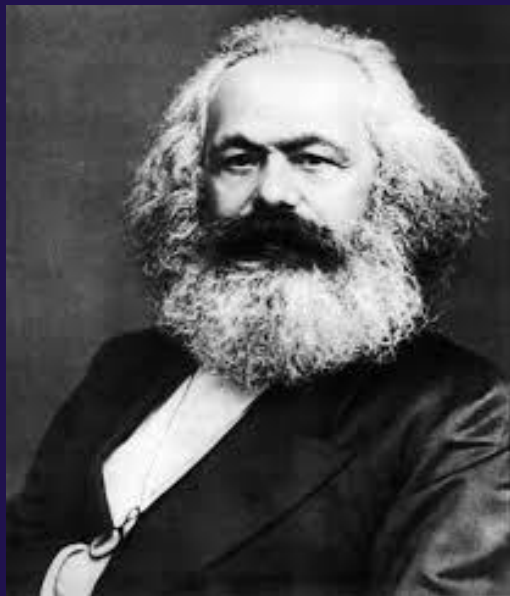
πατέρας της κοινωνιολογίας -νεολογισμός «κοινωνιολογία»  
πρωτοπόρος στην κοινωνική θεωρία: επιστημολογική οπτική θετικισμού  
(1830-1842) - διέπεται από εμπειρικούς νόμους παρόμοιους με εκείνους  
των φυσικών επιστημών  
«νόμος των τριών σταδίων» της κοινωνίας [θεολογικό, μεταφυσικό και  
θετικιστικό]

ανατροπή της παραδοσιακής κοινωνίας και μετατροπή σε βιομηχανική και  
επιστημονική

Η κοινωνία δεν είναι απλά το άθροισμα ατομικοτήτων  
το κοινωνικό όλο το οποίο αποτελείται από κοινωνικά στοιχεία τα οποία  
βρίσκονται σε αμοιβαίες αρμονικές σχέσεις μεταξύ τους, χωρίς αυτό να  
σημαίνει ότι δεν υπάρχει ο κίνδυνος της κοινωνικής αποδιοργάνωσης

η ανθρώπινη κοινωνία δεν μοιάζει με βιολογικό οργανισμό  
θεμελιώδες λειτουργικό κομμάτι της κοινωνίας η γλώσσα  
η θρησκεία λειτουργικά εξαλείφει τον ανθρώπινο εγωισμό  
ο διαχωρισμός της εργασίας

# Karl Marx (1818-1883)



θεμελιώδης μορφή της κοινωνικής θεωρίας  
ανάλυση για τον καπιταλισμό, την ταξική πάλη και την κοινωνική αλλαγή που  
επηρέασε βαθιά την κοινωνιολογία, τα οικονομικά και την πολιτική σκέψη  
είχε στόχο όχι μόνο να κατανοήσει την κοινωνία αλλά και να τη  
μετασχηματίσει

βάση του ιστορικού υλισμού και της κριτικής κοινωνικής θεωρίας  
σε κάθε κοινωνία υπάρχει μια βάση (base) και ένα εποικοδόμημα  
(superstructure)

διαμορφώνουν τις κοινωνικές δομές, τα πολιτικά συστήματα και τις  
πολιτιστικές νόρμες

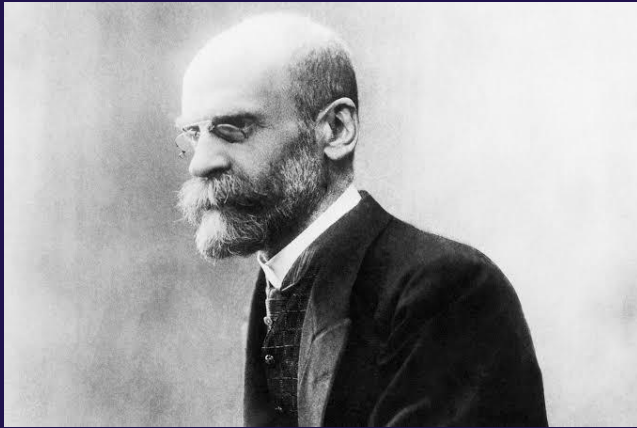
κινητήρια δύναμη ο τρόπος παραγωγής, τα μέσα παραγωγής και οι σχέσεις  
παραγωγής

παραγωγικές σχέσεις: κοινωνικές σχέσεις μεταξύ των ανθρώπων που  
συμμετέχουν στην παραγωγή

κουltούρα στο πλαίσιο μια κυρίαρχης ιδεολογίας (dominant ideology) η  
οποία αντανakλά τις απόψεις και τα συμφέροντα της καπιταλιστικής αστικής  
τάξης

η ιστορία κάθε κοινωνίας προσδιορίζεται ως η ιστορία της πάλης των τάξεων

# Emile Durkheim (1858-1917)



την επιστημονική μελέτη των κοινωνικών γεγονότων - σημασία της κοινωνικής συνοχής και αλληλεγγύης  
κοινωνία ως μια πραγματικότητα *sui generis*, που υπάρχει πέρα από τα άτομα, αλλά τα επηρεάζει βαθιά  
πρότυπα συμπεριφοράς, τρόπους σκέψης και κανόνες που υπάρχουν έξω από το άτομο αλλά ασκούν κοινωνικό έλεγχο πάνω του

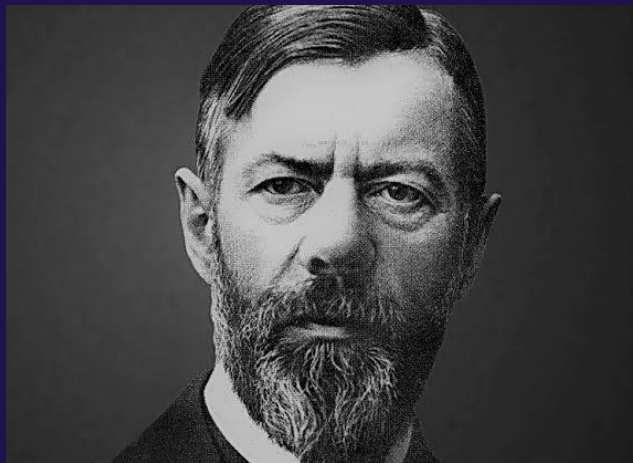
ομοιογενείς και συνεκτικοί οι «πρωτόγονοι» πολιτισμοί (μηχανική αλληλεγγύη) - πιο ανομοιογενείς διατηρώντας τη συνοχή τους οι πρόσφατοι πολιτισμοί (οργανική αλληλεγγύη)  
η θρησκεία αποτελεί πρωταρχική πηγή της συλλογικής συνείδησης - απαραίτητη για τη διατήρηση της κοινωνικής τάξης, ιδίως στις παραδοσιακές κοινωνίες

οι κοινές μας πεποιθήσεις, ιδέες και γλώσσα, αλλά ακόμη και έννοιες και κατηγορίες απαραίτητες για τη λογική σκέψη, όπως ο χρόνος, ο χώρος, η αιτιότητα, έχουν την πηγή τους στην κοινωνία  
αντικειμενική πραγματικότητα προκύπτει από την αλληλεπίδραση μεταξύ των ανθρώπων (νομικό κώδικα, θρησκευτικές πεποιθήσεις, έννοια της ομορφιάς, νομισματικό σύστημα, τρόπους ντυσίματος ή τη γλώσσα της)

**Πολιτισμός: μια δύναμη που κινητοποιεί την κοινωνία, όχι μια απλή απάντηση στην κοινωνική ανάγκη για οργάνωση και αρμονία**



# Max Weber (1864-1920)



αναλύσεις του καπιταλισμού, της εξουσίας, της στρατιωτικής δύναμης και των οργανωτικών μορφών, του ορθολογισμού και της θρησκείας

κατανόηση της κοινωνικής δράσης από την οπτική γωνία των ατόμων και των υποκειμενικών νοημάτων τους, τα κίνητρα και τις πεποιθήσεις που καθοδηγούν την ανθρώπινη συμπεριφορά

δύο αντίθετοι τύποι: ορθολογική πράξη ως προς την αξία, κίνητρο της οποίας είναι οι πολιτισμικές πεποιθήσεις και επιδιώξεις & ορθολογική ως προς το σκοπό, έχει ως βασικό κίνητρο την αποτελεσματικότητα (πιο ισχυρή)

οι ιδέες και οι αξίες που παράγονταν από τις ιστορικές συγκυρίες ωθούσαν τους ανθρώπους να πράττουν με συγκεκριμένους τρόπους

η οικονομική τύχη ενός πολιτισμού συνδέεται με το πνεύμα αυτού του πολιτισμού

(το πνεύμα του συστήματος των καστών στην Ινδία θεώρησε ότι εμπόδιζε την ανάπτυξη στη χώρα μιας μοντέρνας καπιταλιστικής

# Georg Simmel (1858-1918)



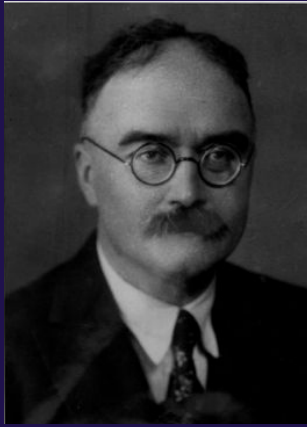
συνδυάζει ιδέες τριών μεγάλων κλασικών Marx, Weber και Durkheim  
ατομική αυτονομία, τα κοινωνικά δίκτυα και την αστική ζωή, επιδράσεις του  
εξορθολογισμού, αλλοτρίωση  
πως οι κοινωνικές μορφές, οι δομές των ομάδων και οι καθημερινές  
αλληλεπιδράσεις διαμορφώνουν την ατομική ταυτότητα και τις κοινωνικές  
σχέσεις

τα άτομα είναι ελεύθερα και δημιουργικά μυαλά, αλλά αποτελούν μέρος της  
διαδικασίας κοινωνικοποίησης

κοινωνία: συνεργασία και αλληλεπιδράσεις ελεύθερων ατόμων, δε μπορεί  
να μελετηθεί με τον ίδιο τρόπο όπως ο φυσικός κόσμος

Η μορφή, το μέγεθος της ομάδας: βασικός παράγοντας για τον καθορισμό  
της φύσης της ομάδας, και όχι το περιεχόμενο της αλληλεπίδρασης

σύγχρονη κοινωνία - απελευθέρωση του ατόμου από τους ιστορικούς και  
παραδοσιακούς δεσμούς και τη δημιουργία πολύ μεγαλύτερης ατομικής  
ελευθερίας, αλλά τα άτομα βιώνουν μια μεγάλη αίσθηση αποξένωσης μέσα  
στην κουλτούρα της αστικής ζωής.



## Maurice Halbwachs (1877-1945)

συλλογική μνήμη (collective memory)

τρόποι με τους οποίους οι άνθρωποι αφηγούνται το παρελθόν ή δημιουργούν μύθους για αυτό

η συλλογική μνήμη απέχει από το να είναι πλήρης και συνεκτική σημασία στους θεσμούς και τις τελετουργίες που έχουν ως ρόλο τους τη συντήρηση της συλλογικής μνήμης



## Talcott Parsons (1902-1979)

συστηματικά τη σχέση ανάμεσα στην κουλτούρα, το άτομο και την κοινωνική δομή, αναπτύσσοντας αφηρημένα και καθολικώς εφαρμόσιμα μοντέλα

The Structure of Social action (1937): εναντίον των ορθολογικών μοντέλων (ορθολογικά, ιδιοτελή και ατομικιστικά άτομα) ενότητα δράσης (unit act), συνδυάζει το υλικό με το ιδεατό, το αντικειμενικό με το υποκειμενικό

πολυδιάστατη ανθρώπινη δράση

κοινωνική αλλαγή και το ρόλο της κουλτούρας σε αυτή

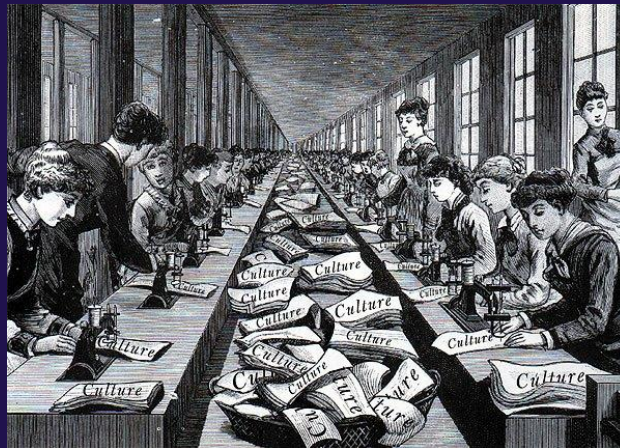
κοινωνίες βάσει των κεντρικών αξιών που υιοθετούν, δηλαδή ως συστήματα που κάνουν «επιλογές»

# Σχολής της Φρανκφούρτης

ανάπτυξη της Κριτικής Θεωρίας: πλαίσιο κοινωνικής θεωρίας - κριτική στις δομές εξουσίας, ιδεολογία και μαζική κουλτούρα στις καπιταλιστικές κοινωνίες - γραφειοκρατική επιχείρηση, καταναλωτισμό, πολιτιστική βιομηχανία συνθήκες που εμποδίζουν την ανθρώπινη χειραφέτηση και ελευθερία, ιδίως υπό την επίδραση του σύγχρονου καπιταλισμού, της καταναλωτικής κουλτούρας και της τεχνολογίας

επίδραση της τεχνολογίας στην κοινωνική ζωή, ανθρώπινη σεξουαλικότητα, συγκρότηση της προσωπικότητας, συνθήκες που συμβάλλουν είτε στον κατακερματισμό της ανθρώπινης συνείδησης είτε στην κατανόηση της «ολότητας» κατακτώντας την πραγματική ελευθερία

εναντίον κάθε αξιολογικά ουδέτερης κοινωνικής έρευνας και της ορθολογικότητας



# Michel Foucault (1926-1984)

εξουσία, γνώση και κοινωνικοί θεσμοί

πώς τα συστήματα γνώσης και οι πειθαρχικοί μηχανισμοί διαμορφώνουν την ανθρώπινη συμπεριφορά και υποκειμενικότητα



εξουσία ως διάχυτη και παραγωγική μέσω της γνώσης, θεσμών και λόγων: δυναμική που λειτουργεί με ποικίλους τρόπους, συστήματα γνώσης και γλώσσας διαμορφώνουν κανόνες και κατηγορίες (όπως το «φυσιολογικό» και το «μη φυσιολογικό») δεν ελέγχει μόνο τη συμπεριφορά αλλά και διαμορφώνει τις ταυτότητες και τις αυτοαντιλήψεις των ατόμων

υποκειμενικότητα (το πώς οι άνθρωποι κατανοούν τον εαυτό τους) κατασκευάζεται από κοινωνικές και πολιτισμικές δυνάμεις, αντί να είναι μια σταθερή ή έμφυτη ταυτότητα  
τα άτομα μπορούν να αντισταθούν στην εξουσία - αντίσταση εντός των ορίων που θέτουν οι κοινωνικές νόρμες

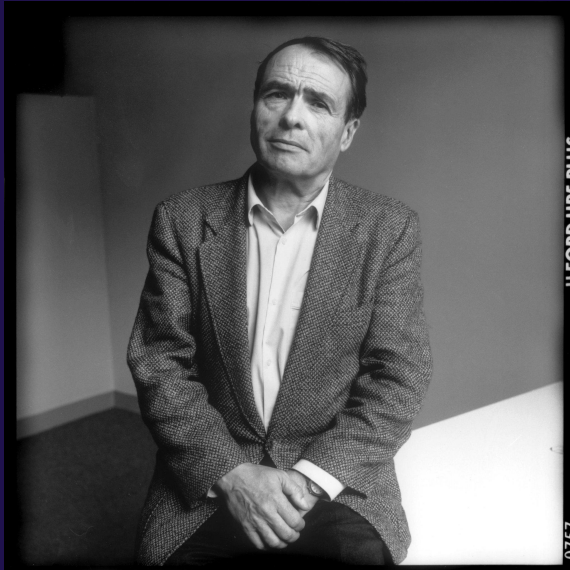
ιστορία ως διαρκής διαπάλη μεταξύ μπλοκ εξουσίας, που θέλει το καθένα να επιβάλει το δικό του σύστημα κυριαρχίας

μορφή της γλώσσας και της κουλτούρας και όχι για το περιεχόμενό τους - σύστημα σημείων και συμβόλων η οργάνωση των οποίων αντανακλά την ανθρώπινη σκέψη

η μετάβαση από μια παραδοσιακή κοινωνία σε μια νεωτερική κοινωνία δεν βασίζεται στο ότι γίνεται καπιταλιστική (Marx), ούτε στο ότι διαμορφώνονται νέες μορφές αλληλεγγύης (Durkheim), ούτε στην ορθολογική (γραφειοκρατική) οργάνωση (Weber) αλλά στο γεγονός ότι εμφανίζονται νέες μορφές γνώσης, άγνωστες στις προ-νεωτερικές κοινωνίες



# Pierre Bourdieu (1930-2002)



πολύπλοκη αλληλεπίδραση μεταξύ κοινωνικών δομών και ατομικής δράσης  
κοινωνική διαστρωμάτωση/ανισότητες , εξουσία και πολιτιστικές  
πρακτικές/κατανάλωση  
κεφάλαιο, habitus και πεδίο -πως τα κοινωνικά συστήματα αναπαράγονται από  
γενιά σε γενιά

εξουσία: πολιτισμικά και συμβολικά δημιουργημένη - αλληλεπίδραση δράσης και  
δομής

4 είδη κεφαλαίου: οικονομικό, πολιτιστικό, κοινωνικό, συμβολικό

«habitus»: βαθιά ριζωμένες προδιαθέσεις, συνήθειες και συμπεριφορές,  
αντιλήψεις, αξίες ενός ατόμου, οι οποίες διαμορφώνονται από το κοινωνικό  
υπόβαθρο και την τάξη, δεν είναι αποτέλεσμα ελεύθερης βούλησης και δεν είναι  
σταθερό ή μόνιμο αλλά μπορεί να αλλάξει μέσα σε βάθος χρόνου

«πεδία»: διάφοροι κοινωνικοί και θεσμικοί χώροι στους οποίους οι άνθρωποι  
εκφράζουν και αναπαράγουν τις διαθέσεις τους και ανταγωνίζονται

La Distinction (1979): η κοινωνική τάξη εγγράφεται στο μυαλό των ανθρώπων  
μέσω «πολιτιστικών προϊόντων» συμπεριλαμβανομένων συστημάτων  
εκπαίδευσης, γλώσσας, κρίσης, αξιών, και δραστηριότητας της καθημερινής ζωής

ο πολιτισμός: πάλη μεταξύ διαφορετικών κοινωνικών τάξεων που συγκρούονται,  
όχι όμως με ίσους όρους, για τον ορισμό και την οικειοποίηση της νόμιμης  
κουλτούρας