

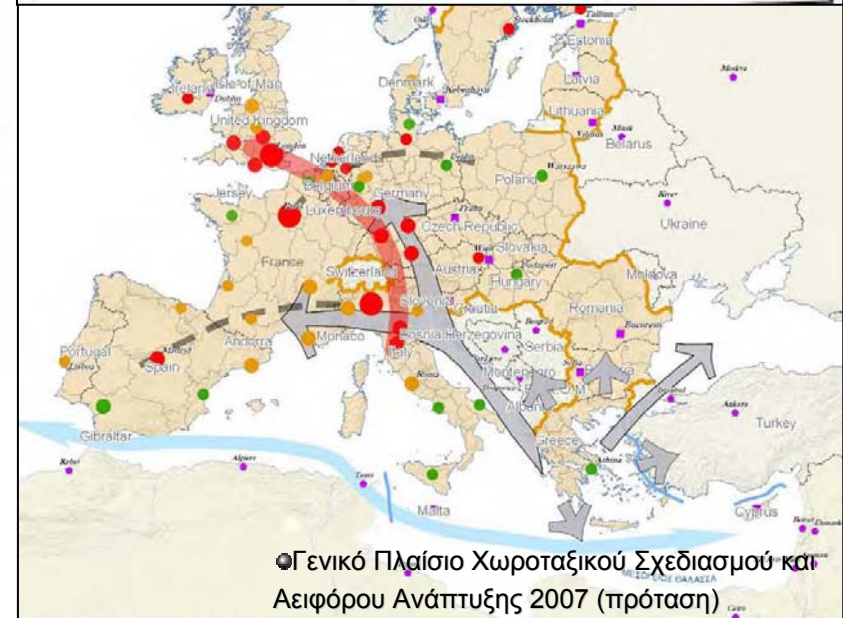
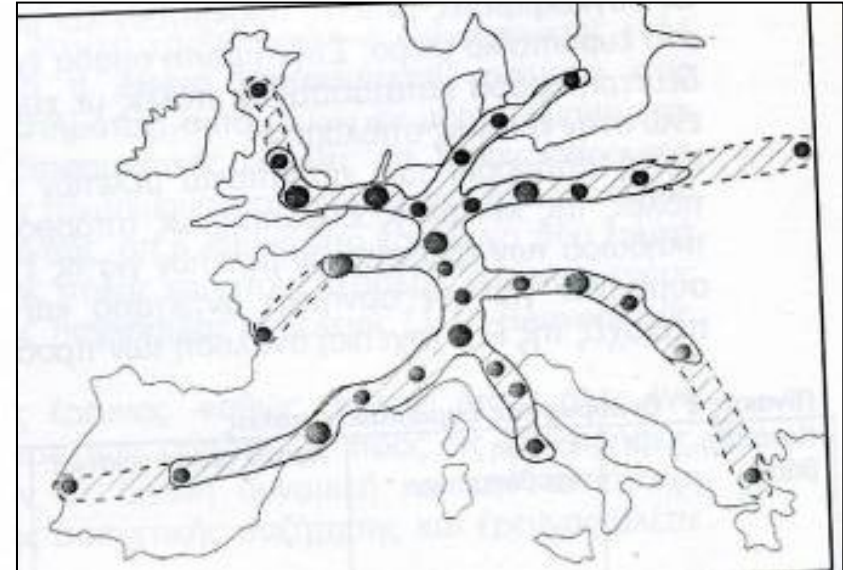
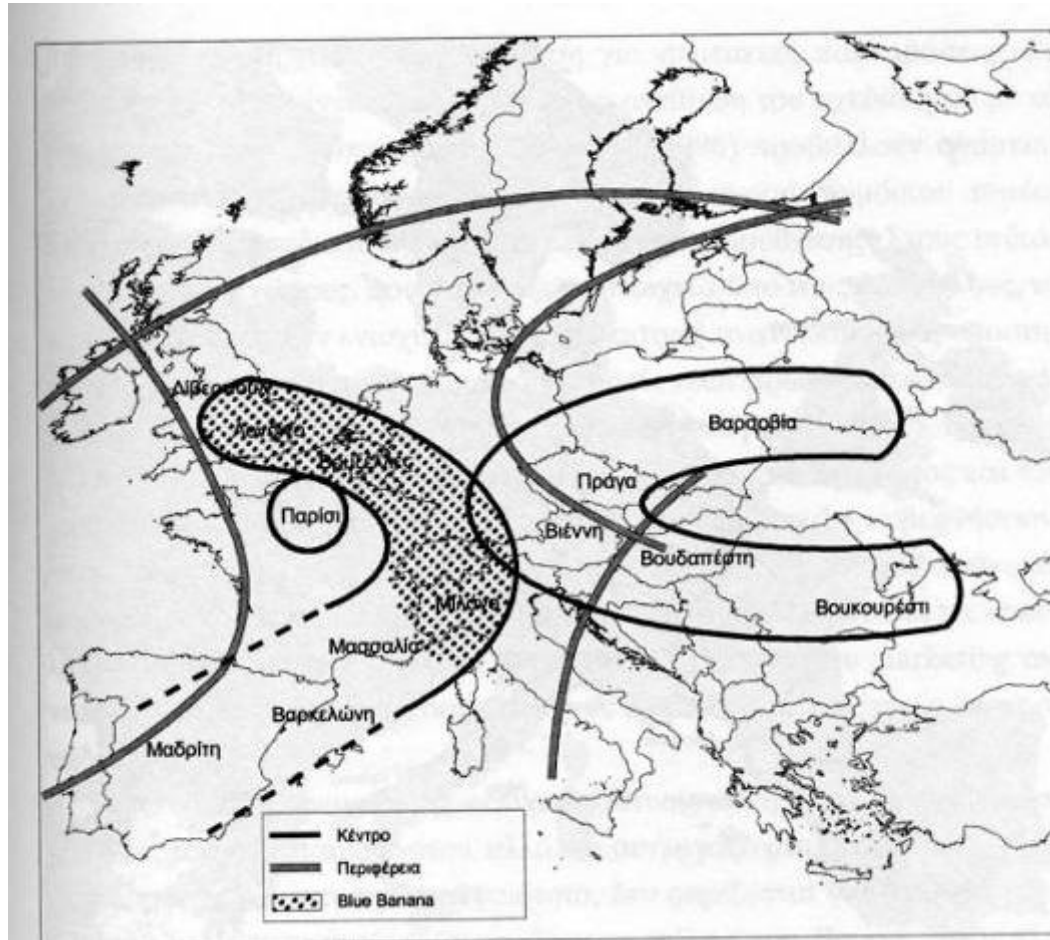
# 6. Η Αθήνα στις αρχές του 21ου αιώνα

Παγκόσμια μητρόπολη 2ου βαθμού  
ή  
καρικατούρα παγκόσμιας  
μητρόπολης;





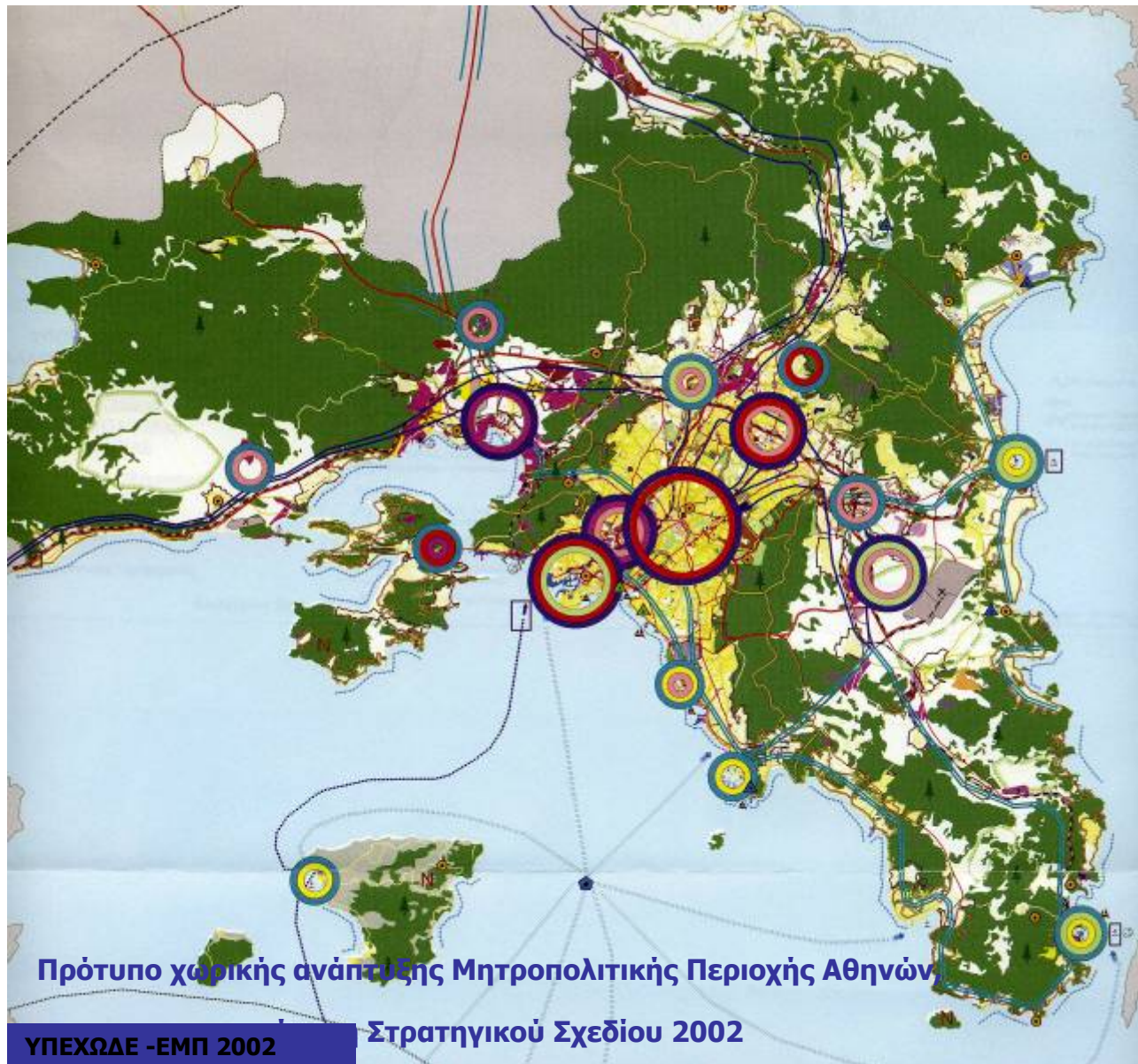
Η θέση της Αθήνας στις διάφορες εκδοχές κεντρικού ευρωπαϊκού διαδρόμου ανάπτυξης  
 Πηγές : Brunet, 1989, Λεοντίδου 2005, Οικονομου 2004, Χωροταξικό 2007 (πρόταση)



Athens : “second degree global city” ?  
 This new “role” has been seriously disputed  
 by many critics



# Πρότυπο χωρικής ανάπτυξης Μητροπολιτικής Περιοχής Αθηνών, πρόταση Στρατηγικού Σχεδίου 2002



Πρότυπο χωρικής ανάπτυξης Μητροπολιτικής Περιοχής Αθηνών

Στρατηγικού Σχεδίου 2002

ΥΠΕΧΩΔΕ - ΕΜΠ 2002

These propositions regularized the new mega-projects for Athens and no interesting for the social and ecological impacts of the city “globalisation”

**7. Ολυμπιακοί αγώνες,  
Μεγάλα έργα, Αναπλάσεις, πολεοδομικές επεμβάσεις, και οι  
πρώτες αντιστάσεις πολιτών.**

**Τάσεις αναδιατύπωσης της μη  
ρύθμισης με όρους αγοράς?**



Το καλοκαίρι του 2004 έγιναν στην Αθήνα οι Ολυμπιακοί Αγώνες κάτω από γενικότερη πολιτική και κοινωνική συναίνεση. Η προβολή της Αθήνας προς τα έξω και η «επιτυχής» διοργάνωση των αγώνων κόστισε όμως 14 νεκρούς εργάτες, πολλά οικονομικά, κοινωνικά και περιβαλλοντικά προβλήματα, και μια νέα κατάσταση σε πολιτικό επίπεδο που χαρακτηρίζεται από την γενικότερη αποδοχή της επικυριαρχίας των πολυεθνικών “χορηγών” και του έντονου ανταγωνιστικού πνεύματος που μετατρέπεται πλέον σε σύγχρονη κοινωνική “αξία”. Τα συστήματα τηλεπικοινωνίας και παρακολούθησης παρέμειναν στην Αθήνα για το επόμενο διάστημα. Το οικονομικό κόστος των Ο.Α. ήταν τελικά τετραπλάσιο από το προβλεπόμενο (περίπου 10 δις. ευρώ).



# Αστυνομικές επεμβάσεις έξωσης Συνοικίες Ρομά



2004 Olympic park



2008 Aspropirgos - fire

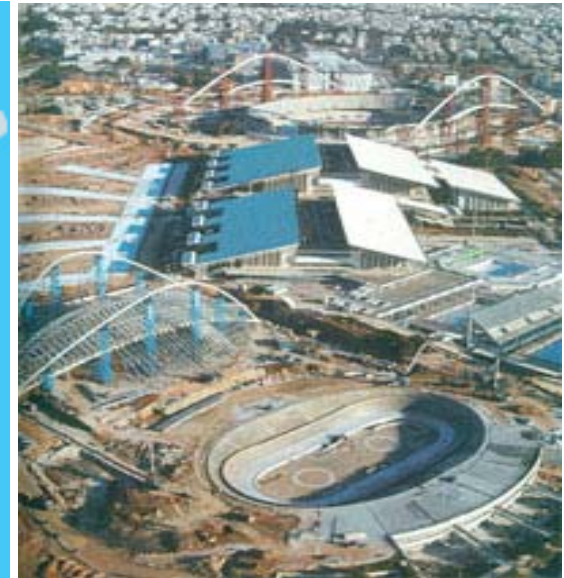
Police operations targeting “non papers” increased. The most remote Athens’ neighbourhoods, those with concentration of “Roma” peoples, were often raided. Large-scale projects increased displacement from this areas, while casualties from the confrontations continue to increase (i.e. Zefiri).

- Τελικά η Αθήνα άλλαξε επιβεβαιώνοντας την κατεύθυνση "γιγαντισμού" και αδιαφορίας για την «βιώσιμη ανάπτυξη» της παρά τις επίσημες εξαγγελίες, απορροφώντας στην κατεύθυνση αυτή το μεγαλύτερο μέρος του προϋπολογισμού της Ελλάδας συμπεριλαμβανομένων των εσόδων από το Γ' Κοινοτικό Πλαίσιο Στήριξης.
  - Την περίοδο αυτή που ορισμένοι την ονόμασαν «εκσυγχρονιστική», υλοποιήθηκε μια τομή στον τρόπο διαχείρισης της δημόσιας γης:

Η δημόσια και κοινόχρηστη γη, μετατράπηκε σε χρηματοδότη, «σε οικονομικό συντελεστή στα χρηματοδοτούμενα έργα» (Γιαννίρης, 2008).
- Έτσι η εκποίηση της δημόσιας γης πήρε κι αυτή το δρόμο της εκποίησης των δημόσιων οργανισμών.



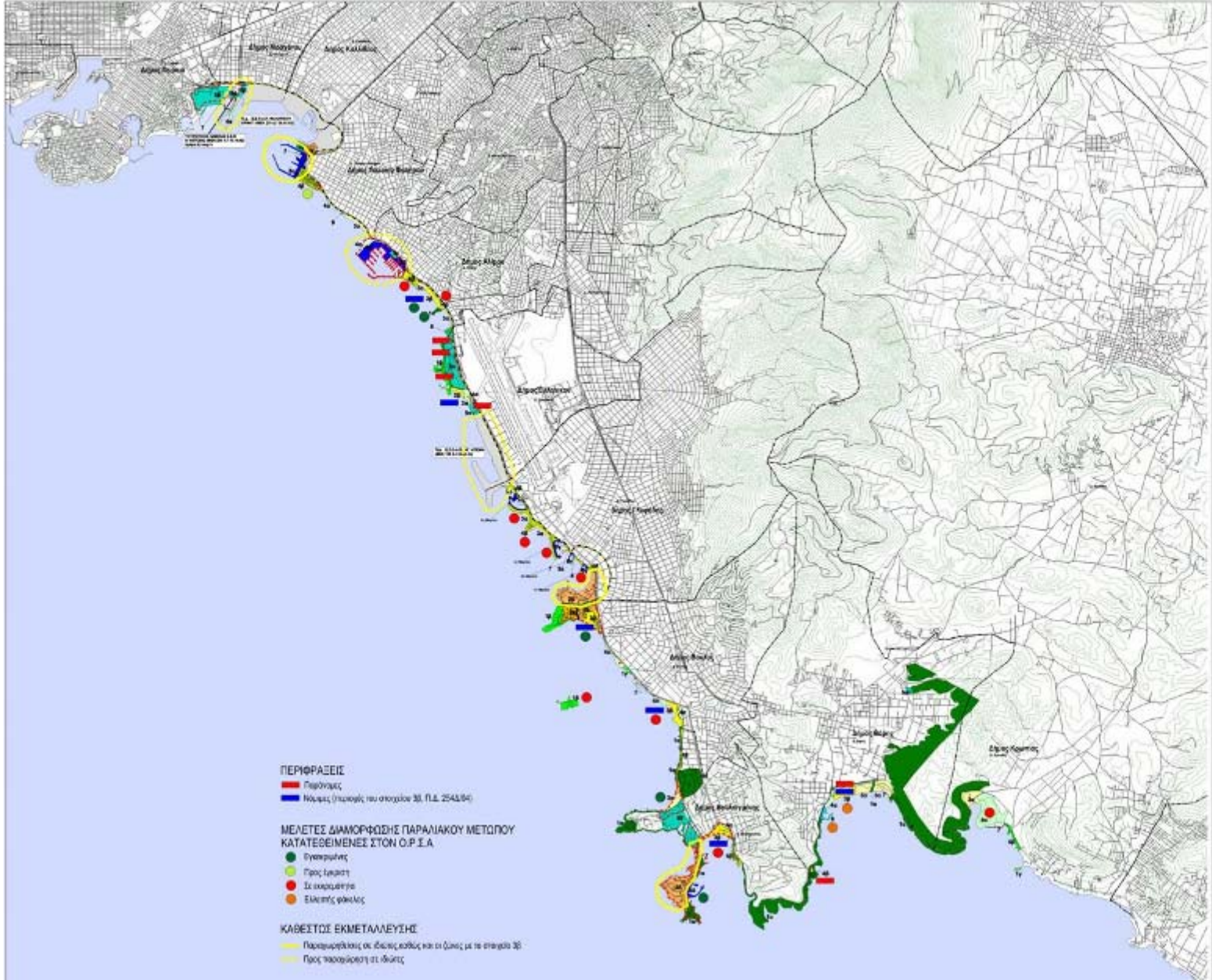
# Olympic Games: key large-scale projects



As it becomes apparent, most of these projects either contradict the Master Plan







**ΟΡΓΑΝΙΣΜΟΣ ΠΥΡΡΗΤΙΚΟΥ ΣΧΕΔΙΟΥ  
ΚΑΙ ΓΡΟΨΙΑΣ ΠΕΡΙΒΑΛΛΟΝΤΟΣ ΑΘΗΝΑΣ**

Προσέλευση και Αδειοδότηση Διαμορφώσεων  
Διαμορφώσεις Πυρρήτων, Πολυκατοικιών,  
Κυβερνητικές Κτιριακές Μονάδες και  
Παραρτημάτων Βύρρων στον Πυρρήτη  
(Σύμφωνα με Φακέλο Διαμόρφωσης  
Αρ. Μητρώου Κτιρίων  
(Π.Δ. 2542/84)

**Ζώνη 1α:** Αποκατάσταση φυσικού τοπίου και επανάχτισμα σε ανοιχτό

**Ζώνη 1β:** Αποκατάσταση φυσικού τοπίου και επανάχτισμα σε ανοιχτό, Προστασία και ανάδειξη αρχοντικών και ιστορικών μνημείων

**Ζώνη 1γ:** Ανοιχτά με αρχοντικά αρχοντοκράτειρα κτίρια

**Ζώνη 2α:** Ψηφιακά κτίρια αναπαράστασης, κεντρικών υπηρεσιών, σε κεντρικά μνημεία με ειδική ανάγκη (ΕΠΙΣΤΗΜΗ), Προστασία φυσικού τοπίου και αρχοντοκράτειρα κτίρια

**Ζώνη 2β:** Ανοιχτά αρχοντοκράτειρα κτίρια με προστασία των φυσικών και αρχοντοκράτειρα κτιρίων (Νέο Κέντρο)

**Ζώνη 2γ:** Ανοιχτά αρχοντοκράτειρα κτίρια με προστασία των φυσικών και αρχοντοκράτειρα κτιρίων (Νέο Κέντρο)

**Ζώνη 2δ:** Ανοιχτά αρχοντοκράτειρα κτίρια με προστασία των φυσικών και αρχοντοκράτειρα κτιρίων (Νέο Κέντρο)

**Ζώνη 2ε:** Ανοιχτά αρχοντοκράτειρα κτίρια με προστασία των φυσικών και αρχοντοκράτειρα κτιρίων (Νέο Κέντρο)

**Ζώνη 2ζ:** Ανοιχτά αρχοντοκράτειρα κτίρια με προστασία των φυσικών και αρχοντοκράτειρα κτιρίων (Νέο Κέντρο)

**Ζώνη 3α:** Ελεύθερο κατά μήκος ακτής

**Ζώνη 3β:** Ανοιχτά αρχοντοκράτειρα κτίρια με προστασία των φυσικών και αρχοντοκράτειρα κτιρίων (Νέο Κέντρο)

**Ζώνη 4α:** Παραρτημάτων αρχοντοκράτειρα κτίρια με προστασία των φυσικών και αρχοντοκράτειρα κτιρίων (Νέο Κέντρο)

**Ζώνη 4β:** Παραρτημάτων αρχοντοκράτειρα κτίρια με προστασία των φυσικών και αρχοντοκράτειρα κτιρίων (Νέο Κέντρο)

**Ζώνη 5α:** Παραρτημάτων αρχοντοκράτειρα κτίρια με προστασία των φυσικών και αρχοντοκράτειρα κτιρίων (Νέο Κέντρο)

**Ζώνη 5β:** Παραρτημάτων αρχοντοκράτειρα κτίρια με προστασία των φυσικών και αρχοντοκράτειρα κτιρίων (Νέο Κέντρο)

**Ζώνη 6α:** Αρχοντοκράτειρα κτίρια με προστασία των φυσικών και αρχοντοκράτειρα κτιρίων (Νέο Κέντρο)

**Ζώνη 6β:** Αρχοντοκράτειρα κτίρια με προστασία των φυσικών και αρχοντοκράτειρα κτιρίων (Νέο Κέντρο)

**Ζώνη 6γ:** Αρχοντοκράτειρα κτίρια με προστασία των φυσικών και αρχοντοκράτειρα κτιρίων (Νέο Κέντρο)

**Ζώνη 6δ:** Αρχοντοκράτειρα κτίρια με προστασία των φυσικών και αρχοντοκράτειρα κτιρίων (Νέο Κέντρο)

**Ζώνη 6ε:** Αρχοντοκράτειρα κτίρια με προστασία των φυσικών και αρχοντοκράτειρα κτιρίων (Νέο Κέντρο)

**Ζώνη 6ζ:** Αρχοντοκράτειρα κτίρια με προστασία των φυσικών και αρχοντοκράτειρα κτιρίων (Νέο Κέντρο)

**Ζώνη 7:** Αρχοντοκράτειρα κτίρια με προστασία των φυσικών και αρχοντοκράτειρα κτιρίων (Νέο Κέντρο)

**Ζώνη 8:** Αρχοντοκράτειρα κτίρια με προστασία των φυσικών και αρχοντοκράτειρα κτιρίων (Νέο Κέντρο)

**Ζώνες χωρίς οριοθέτηση**

**Τμήμα**

**ΠΕΡΙΦΡΑΣΕΙΣ**

- Παράνομη
- Νόμιμη (σύμφωνα με στοιχεία Σ.Π.Δ. 2542/84)

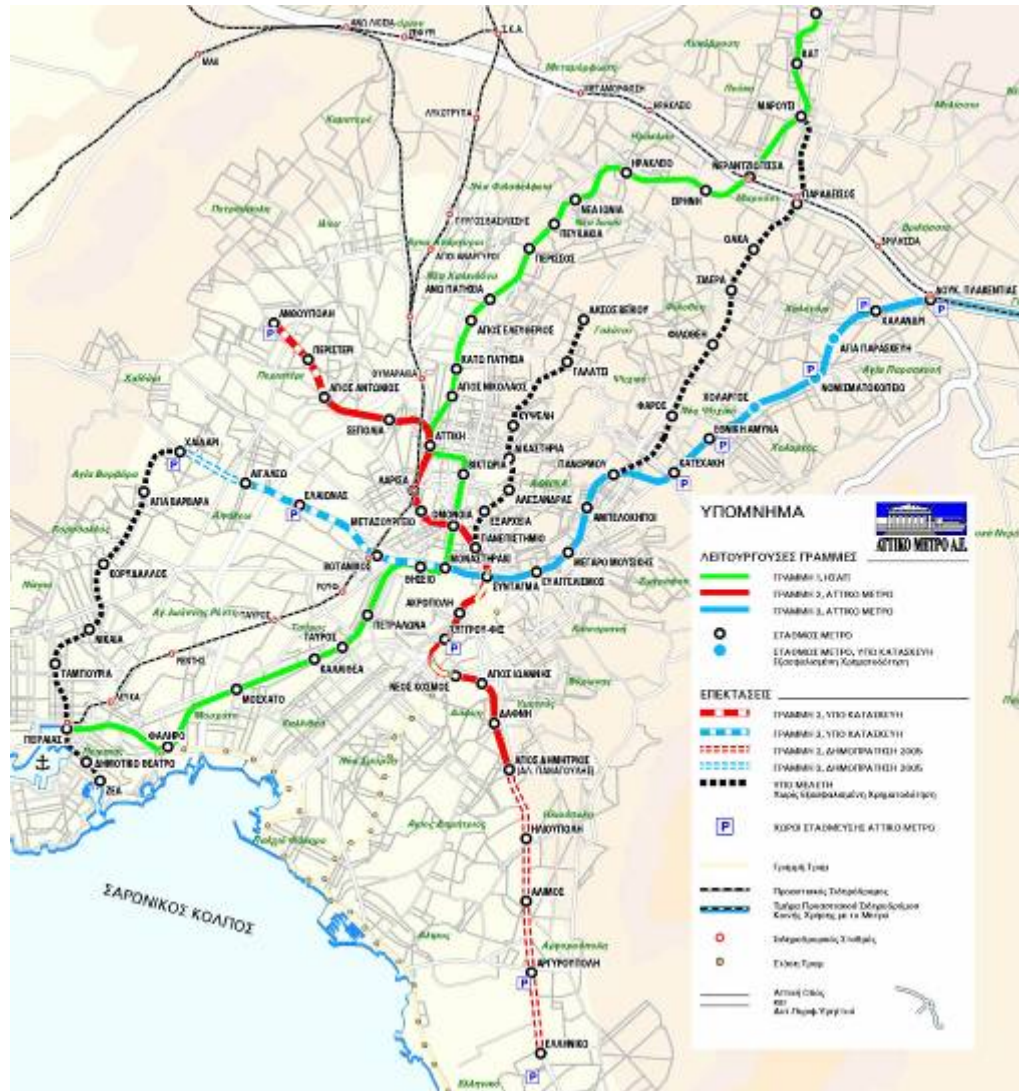
**ΜΕΛΕΤΕΣ ΔΙΑΜΟΡΦΩΣΗΣ ΠΑΡΑΛΙΑΚΟΥ ΜΕΤΩΠΟΥ ΚΑΤΑΤΕΘΕΜΕΝΕΣ ΣΤΟΝ Ο.Ρ.Σ.Α**

- Προσχεδιασμός
- Προς έγκριση
- Σε ποσοδότηση
- Ελαστικός φάκελος

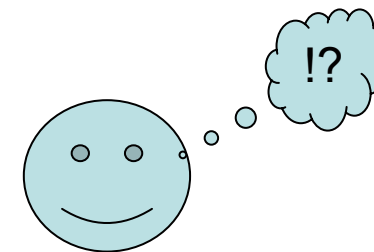
**ΚΑΘΕΣΤΩΣ ΕΚΜΕΤΑΛΛΕΥΣΗΣ**

- Παραρτημάτων αρχοντοκράτειρα κτίρια με προστασία των φυσικών και αρχοντοκράτειρα κτιρίων (Νέο Κέντρο)
- Προς ποσοδότηση σε έδαφος

# Athens METRO and unification of archaeological sites



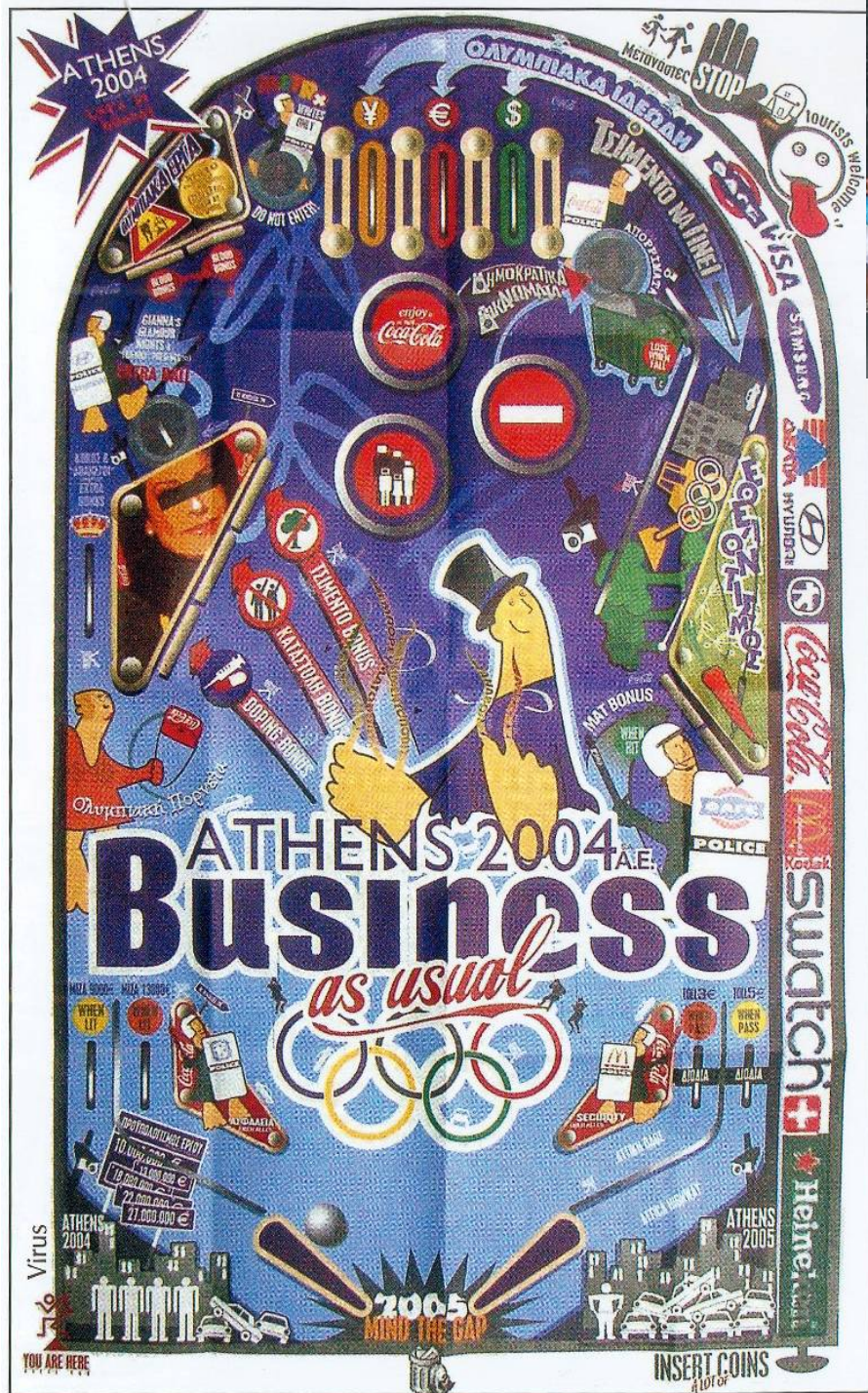
Source : EAXA A.E. <http://www.astynet.gr/>





- Τελικά σε αντίθεση με την δεκαετία του 80, τα περισσότερα έργα που πραγματοποιήθηκαν στην Αθήνα στις αρχές του 21ου αιώνα απευθύνονταν σε ειδικές κοινωνικές ομάδες και ιδιαίτερα στα ανώτατα στρώματα της κοινωνίας. Συνιστούσαν δε έργα "ανταγωνιστικού μετασχηματισμού του αστικού τοπίου" (Γοσπονδίνη, 2006).
- Τα λεγόμενα «μη ανταγωνιστικά έργα» απορρόφησαν μόνο το 1/3 των δαπανών. Τα περισσότερα τέλος από τα έργα που προτάθηκαν από το «Ειδικό Στρατηγικό Σχέδιο για την αναβάθμιση της εικόνας της Αθήνας - Αττικής» δεν υλοποιήθηκαν.





Από τις 13 μέχρι τις 29 του Αυγούστου, η Αθήνα θα φιλοξενήσει τους 28ους Ολυμπιακούς Αγώνες. Εδώ και χρόνια, με όλο το μένος, διαφημίζουν την Ολυμπιάδα σαν μια «Γιορτή της Ανθρωπότητας», που πνευματός και των ευγενέστερων ανθρώπινων ιδανικών. Καθώς όμως πλησιάζει ο Αύγουστος, βλέπουμε την πόλη μας να μεταμορφώνεται σε κάτι πολύ διαφορετικό. Τα περίφημα Ολυμπιακά Έργα ολοκληρώνονται και (το κακότερο) με την υπόσχεση ότι θα μείνουν και για μετά. Ας κάνουμε μια μακρά ενόχληση στην νέα Ολυμπιακή Αθήνα:

**Καλωσήρατε στη νέα Ολυμπιακή Αθήνα!**

**ΑΘΗΝΑ 2004**

**ΑΥΤΑ ΤΑ ΕΡΓΑ ΘΑ ΜΑΣ ΜΕΙΝΟΥΝ ΚΑΙ ΜΕΤΑ! ΤΑ ΛΙΓΟΤΕΡΟ ΔΙΑΦΗΜΙΣΜΕΝΑ ΟΛΥΜΠΙΑΚΑ ΕΡΓΑ**

**ATHENS 2004**

Welcome to the new Olympic Athens!

From the 13th, until the 29th of August, Athens is hosting the 28th Olympic Games. For many years, and by every means, the Olympics have been advertised as a "Celebration of Humanity", of spirit and the noblest human ideals. But as August draws near, we see our city turning into something very different. The notorious Olympic Works are being completed and (the worse part) with the promise that they will stay for a long time after the Games. Let's take a tour in the new Olympic Athens.

# ATHENS 2004





- Αν η πόλη μπορούσε να ζήσει μόνο από τη διαφημιστική εικόνα της θα ήταν πλούσια... Όμως αυτό δεν ισχύει... (Harvey, 2001)





## 8. ΟΙ ΝΕΕΣ ΚΟΙΝΩΝΙΚΟ-ΧΩΡΙΚΕΣ ΑΝΤΙΘΕΣΕΙΣ

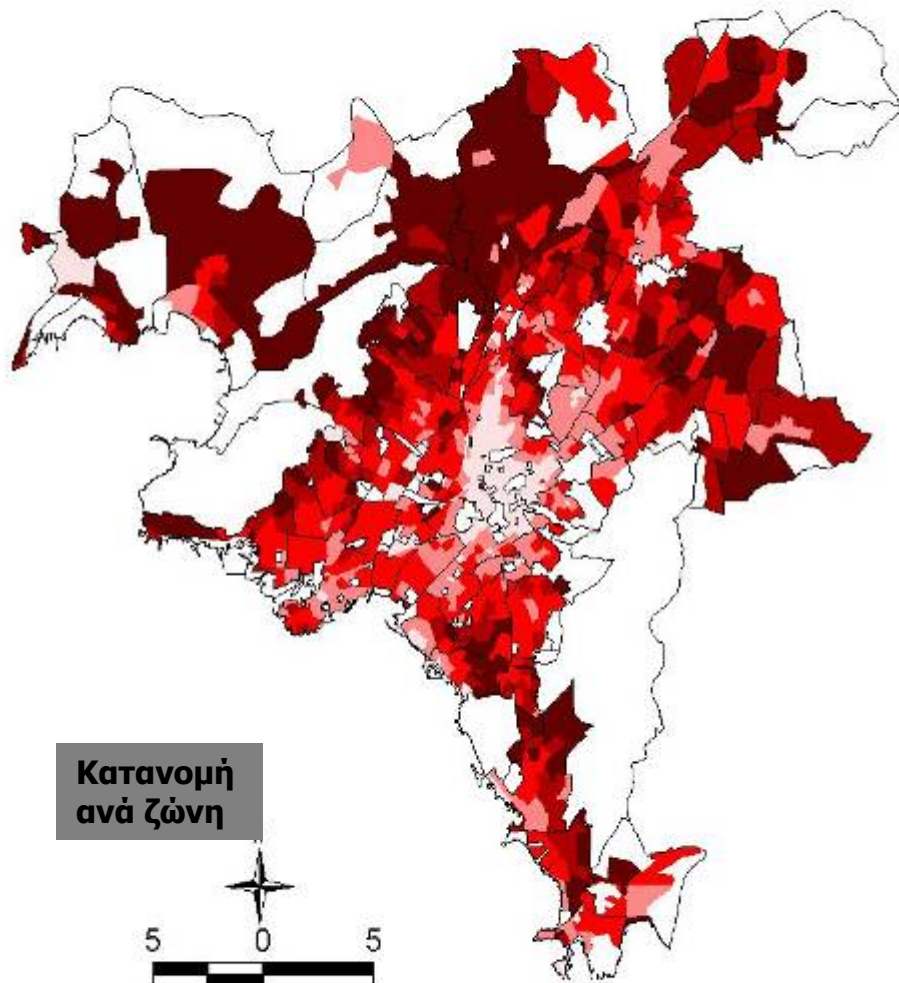




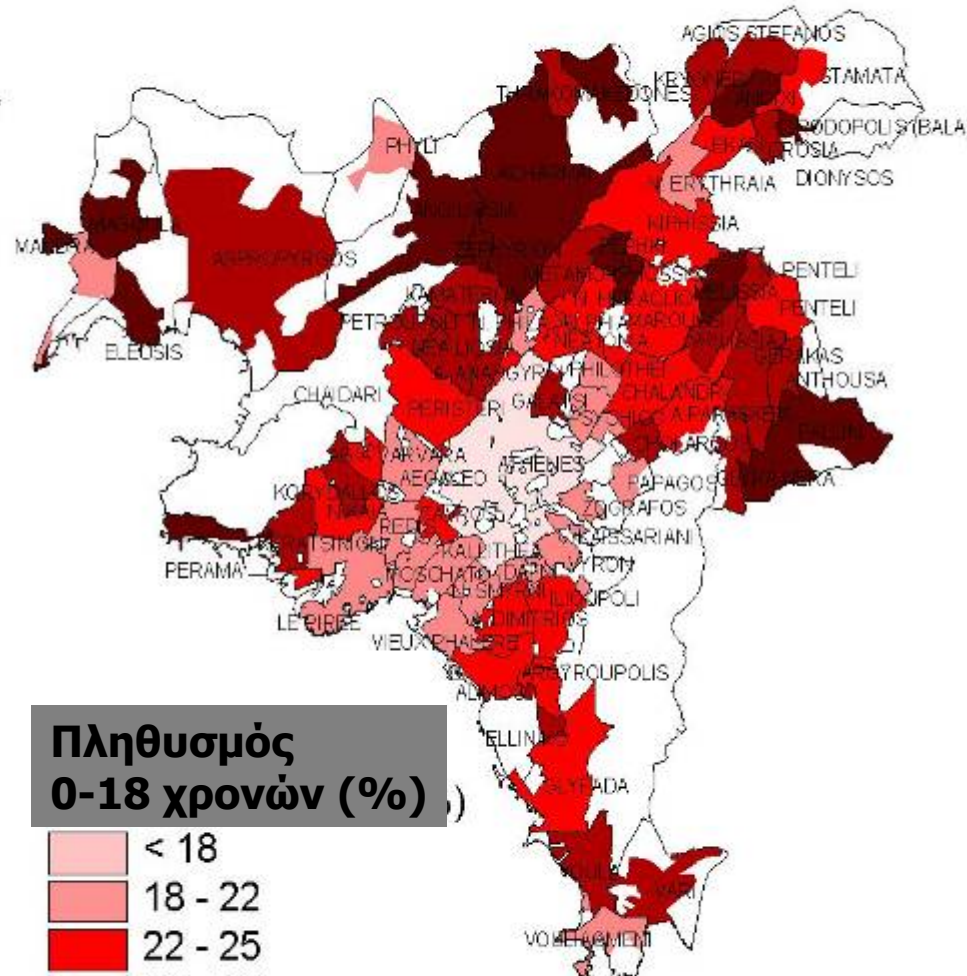
The pursuit of an international “global” role for Athens caused socio-spatial tensions and significant restructuring of urban space and its legislative framework



# ΔΗΜΟΓΡΑΦΙΚΗ ΧΩΡΙΚΗ ΔΟΜΗ ΑΘΗΝΩΝ 1991 ΠΟΣΟΣΤΟ ΠΛΗΘΥΣΜΟΥ 0-18ΧΡΟΝΩΝ



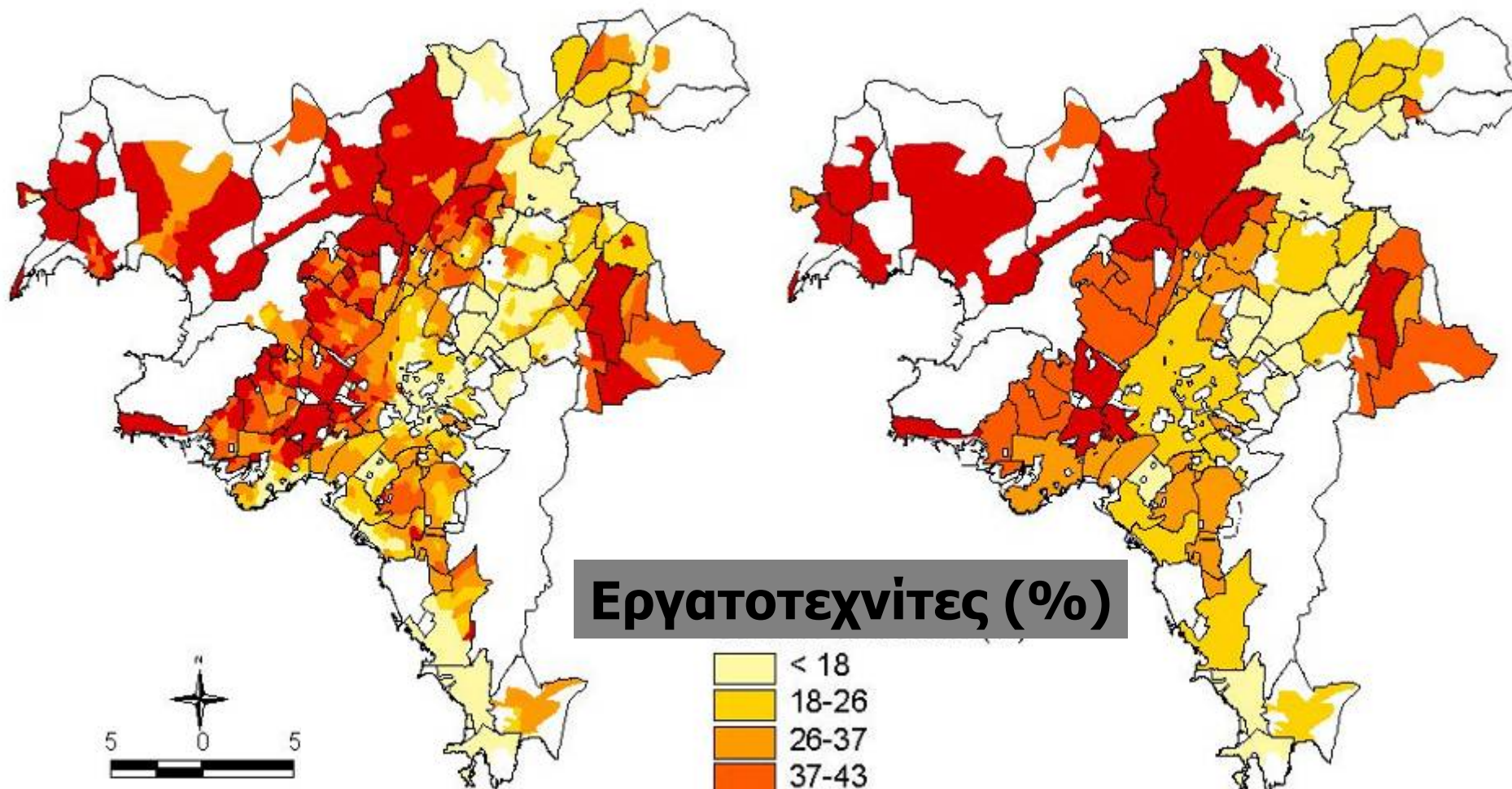
Discretisation par equipopulation sur DU  
Sources : ESYE et METRO d'ATTIQUE  
Traitement : C. Petropoulou





# ΚΟΙΝΩΝΙΚΟ-ΧΩΡΙΚΗ ΔΟΜΗ ΑΘΗΝΩΝ 1991

## ΕΡΓΑΤΟΤΕΧΝΙΤΕΣ



### Εργατοτεχνίτες (%)

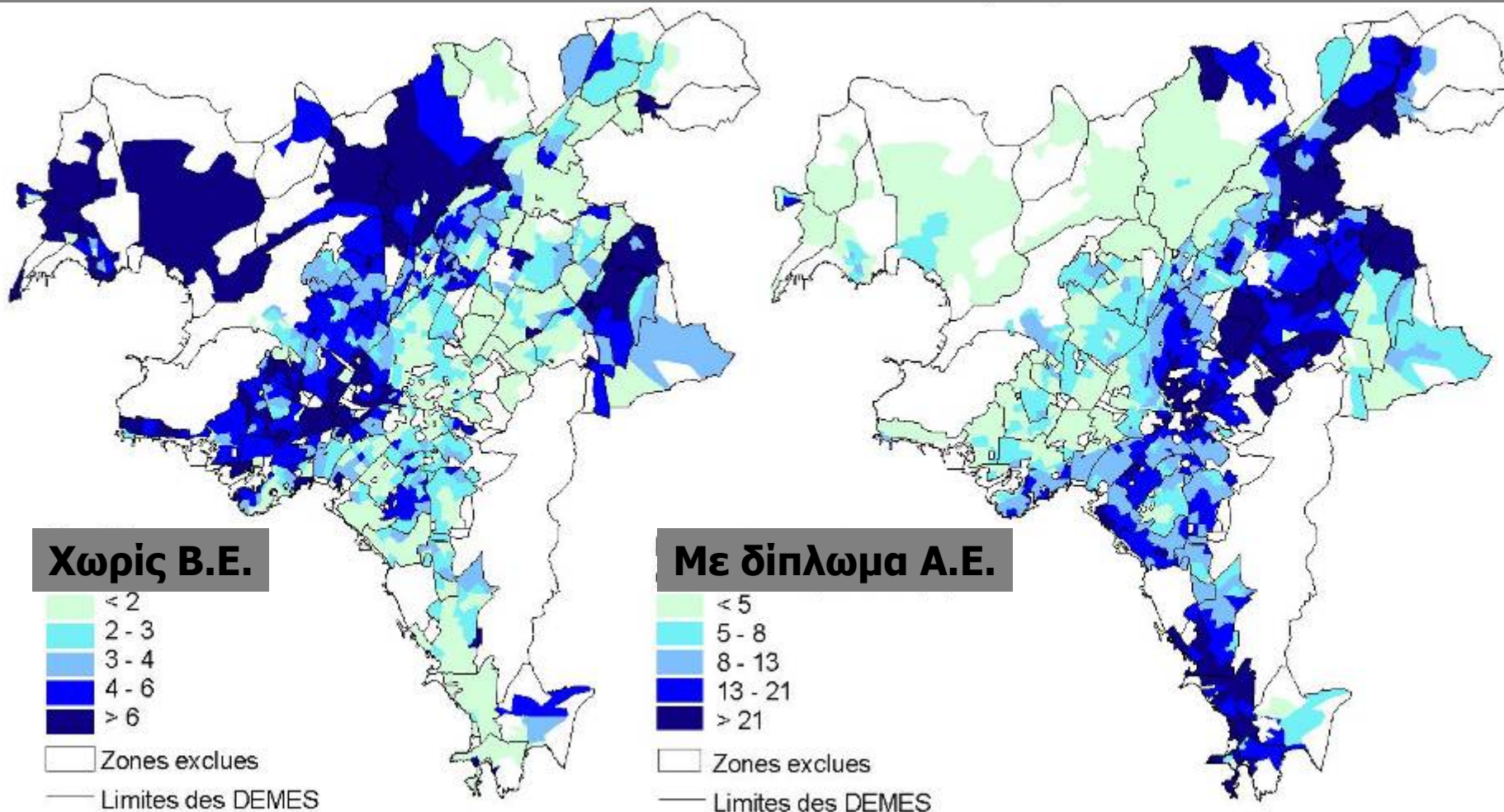
Discretisation par equipopulation sur DU  
Sources : ESYE et ATTIKO METRO AE  
Traitement : C. Petropoulou

- < 18
- 18-26
- 26-37
- 37-43
- > 43
- Zones exclues
- Limites des DEMES

# ΚΟΙΝΩΝΙΚΟ-ΧΩΡΙΚΗ ΔΟΜΗ ΑΘΗΝΩΝ 1991

## ΠΛΗΘΥΣΜΟΣ ΧΩΡΙΣ ΒΑΣΙΚΗ ΕΚΠΑΙΔΕΥΣΗ ΚΑΙ

## ΠΛΗΘΥΣΜΟΣ ΜΕ ΔΙΠΛΩΜΑ ΑΝΩΤΑΤΗΣ ΕΚΠΑΙΔΕΥΣΗΣ



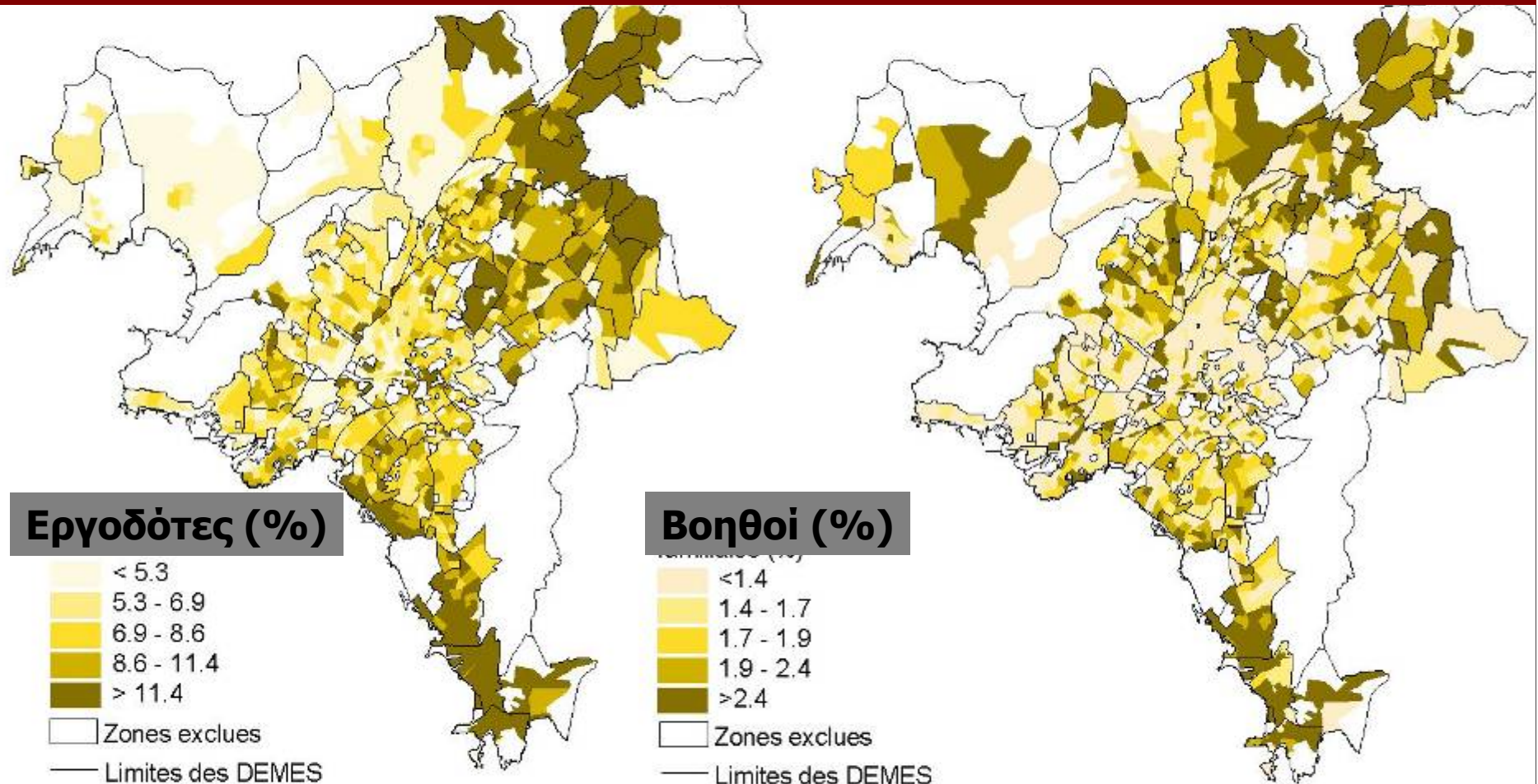
Discretisation par equipopulation sur DU  
Sources : ESYE et ATTIKO METRO AE  
Traitement : C. Petropoulou





# ΚΟΙΝΩΝΙΚΟ-ΧΩΡΙΚΗ ΔΟΜΗ ΑΘΗΝΩΝ 1991

## ΕΡΓΟΔΟΤΕΣ ΚΑΙ ΒΟΗΘΟΙ ΣΕ ΟΙΚΟΓ. ΕΠΙΧΕΙΡΗΣΕΙΣ

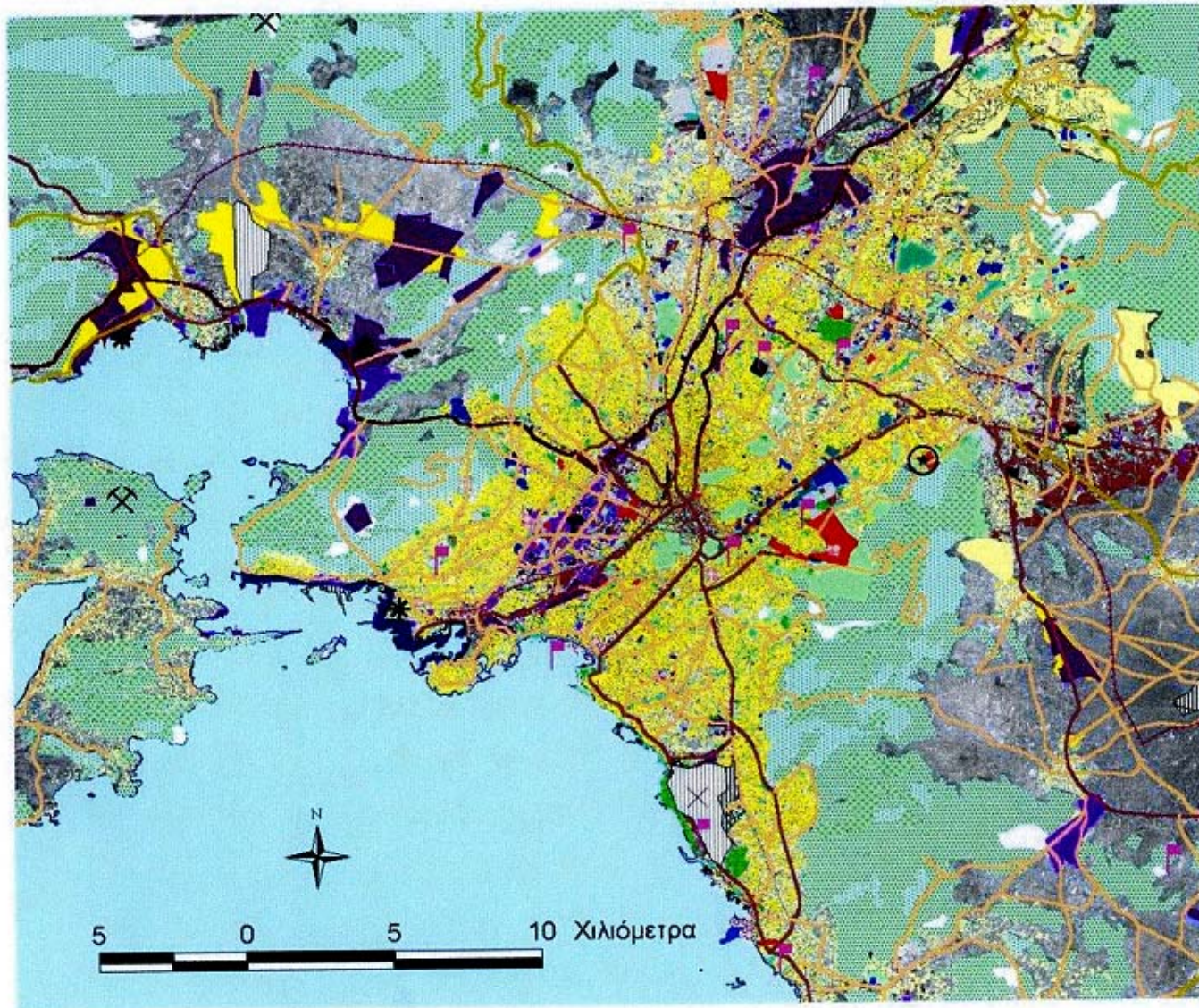


Discretisation par equipopulation  
Sources : ESYE et ATTIKO METRO AE  
Traitement : C. Petropoulou





# ΠΟΛΕΟΔΟΜΙΚΟ ΣΥΓΚΡΟΤΗΜΑ ΑΘΗΝΩΝ : ΚΑΛΥΨΕΙΣ ΚΑΙ ΧΡΗΣΕΙΣ ΓΗΣ 1995



## ΥΠΟΜΝΗΜΑ

- ✕ Παιδιά, προσωρινό αεροδρόμιο
- Ολυμπιακές εγκαταστάσεις
- ⊙ Τεχνολογικό Πάρκο
- ✕ Λιτομικές Ζώνες
- \* Βιομηχανικές μονάδες Α1
- Ζώνες λιμένων
- ▨ αεροδρόμια, ελικοδρόμια
- ▨ Σιδηροδρομικό δίκτυο υπο κατασκευής
- ⚡ Κεντρικό οδικό δίκτυο
- 1, 2, 3, 4
- Βιομηχανικά πάρκα (μη πολυδομημένα)
- Βιομηχανικά Πάρκα (συγκροτημένα)
- Βιομηχανικές ζώνες από ΖΟΕ (νέες)
- Αστικές Χρήσεις
- γενική κατοικία και τοπικές λειτουργίες
- γενική κατοικία
- εμπορική κατοικία
- εμπόριο, υπηρεσίες τοπικού χαρακτήρα
- πάρκα, πλατείες κλπ τοπικού χαρακτήρα
- μεσικές χρήσεις κεντρικών λειτουργιών
- δημόσιος τομέας, οργανισμοί κοινής ωφελίας
- τριβάθμια σκπ είδευση
- περιθαλψη
- κοινωνική πρόνοια
- αθλητισμός υπερτοπικού χαρακτήρα
- αστικό πρόςνο υπερτοπικό
- θρησκευτικές λειτουργίες
- ψυχαγωγία
- χώροι εξορύξεως ορυκτών
- εμπορευματικές λειτουργίες
- ασταμεία, ορυχεία
- διάσπαρτη βιομηχανία
- άλλες εγκαταστάσεις με ζώνων μεταφορών
- περιοχές με ίδιο καθεστώς
- εγκαταστάσεις υποδομής
- Δασικές Εκτάσεις
- Δάση
- χαμηλή βλάστηση
- Μεταβιοτικές δασώδεις-θαμνώδεις εκτάσεις
- Υγρές Ζώνες
- Βέλειοι
- Αλυκές
- Σώματα Νερού
- Λιμένες κ.α.
- Θάλασσα

Πηγές : Αιτικό ΜΕΤΡΟ, ΥΠΕΧΩΔΕ, ΟΡΣΑ

Επεξεργασία : Χ. Πετροπούλου και Β. Ασπρογέρακας. Εργαστήριο Χωροταξίας και Οικιστικής Ανάπτυξης ΕΜΠ.



Η Αθήνα έχει περισσότερους από 10.000 “άστεγους”  
Και πολύ περισσότερους που ζούν στους δρόμους,  
φαινόμενο που το γνωρίζει για πρώτη φορά την τελευταία δεκαετία

## παιδιά του δρόμου

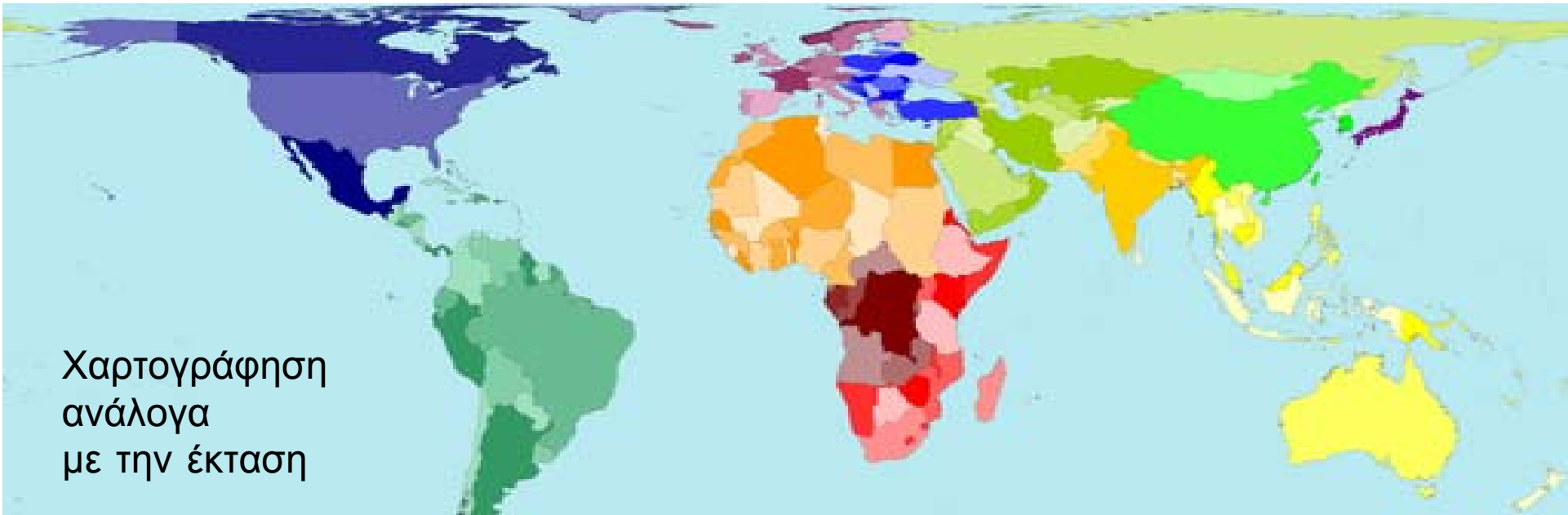


## άστεγοι



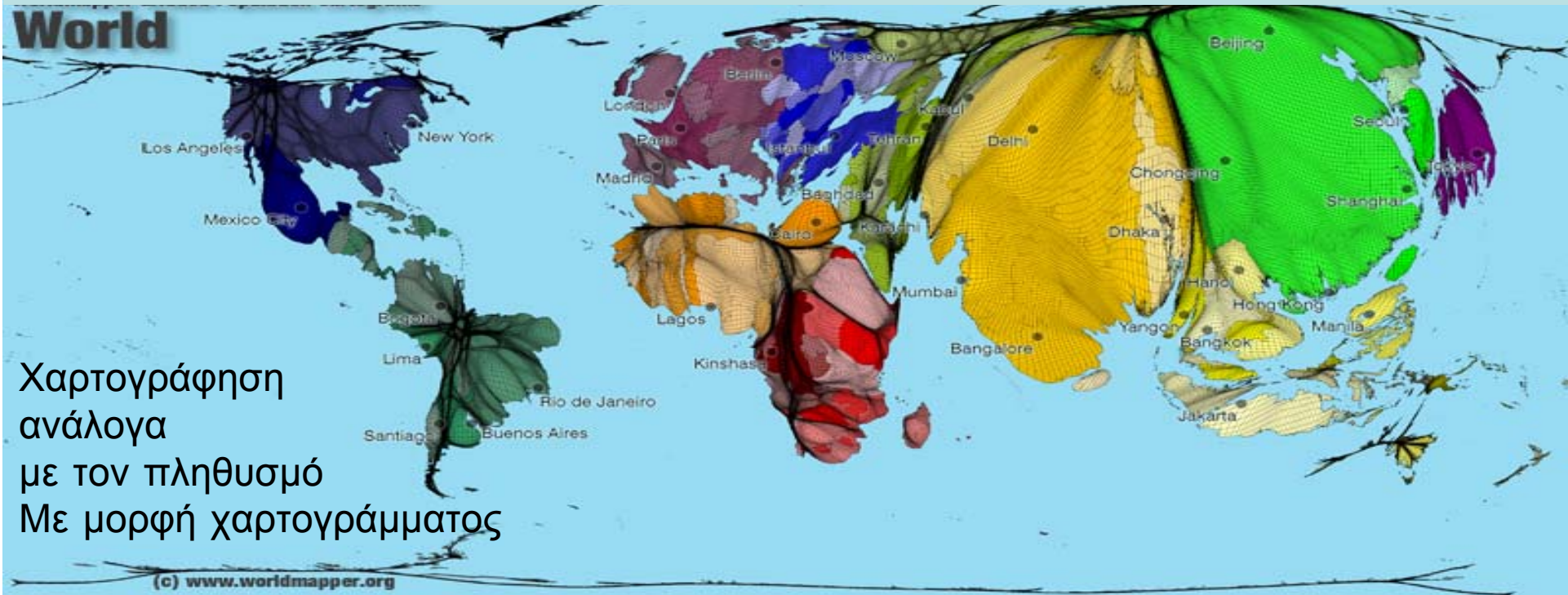
## **9. Μετανάστευση και νέα κοινωνική πόλωση στις αρχές του 21ου αιώνα**



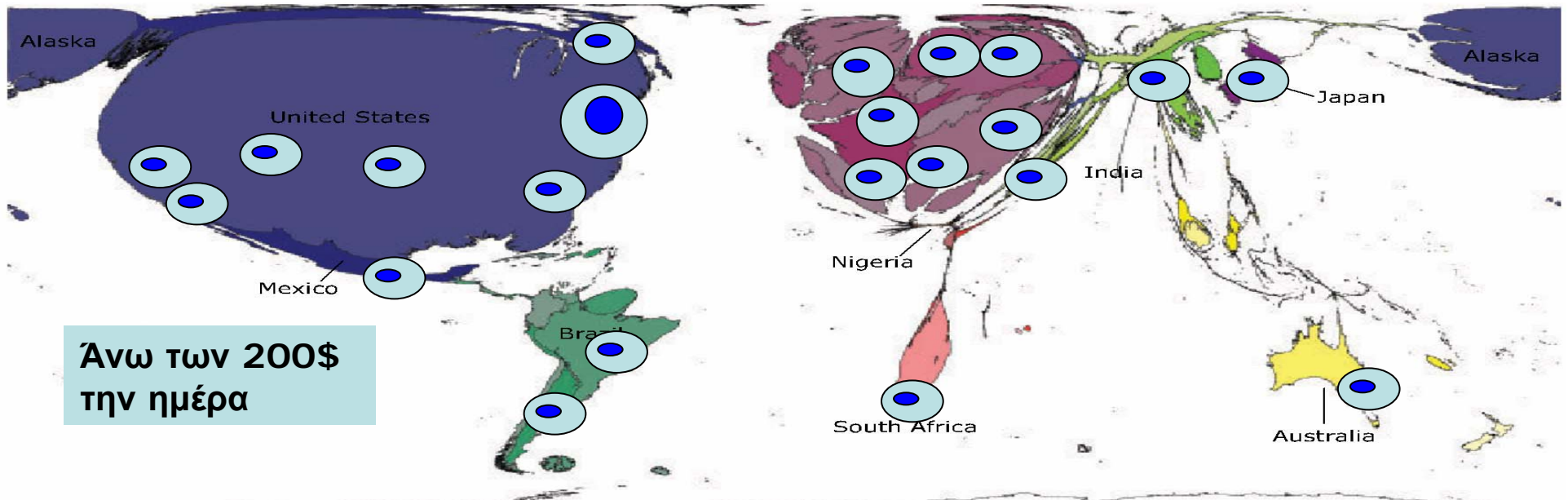


Χαρτογράφηση  
ανάλογα  
με την έκταση

**Μια αναμορφωτική χαρτογράφηση των φαινομένων: Χαρτογράμματα**

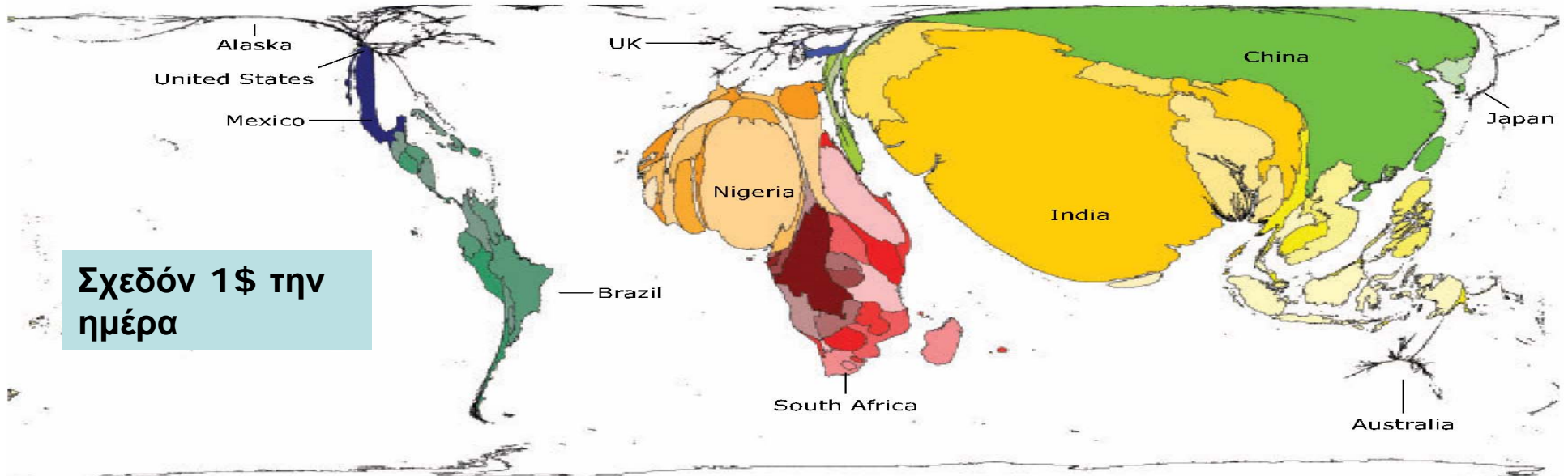


Χαρτογράφηση  
ανάλογα  
με τον πληθυσμό  
Με μορφή χαρτογράμματος



Άνω των 200\$  
την ημέρα

Χαρτόγραμμα όπου η έκταση της κάθε χώρας αναμορφώνεται ανάλογα με το ποσοστό του πληθυσμού που λαμβάνει από 1 έως και άνω των 200\$ την ημέρα το 2002

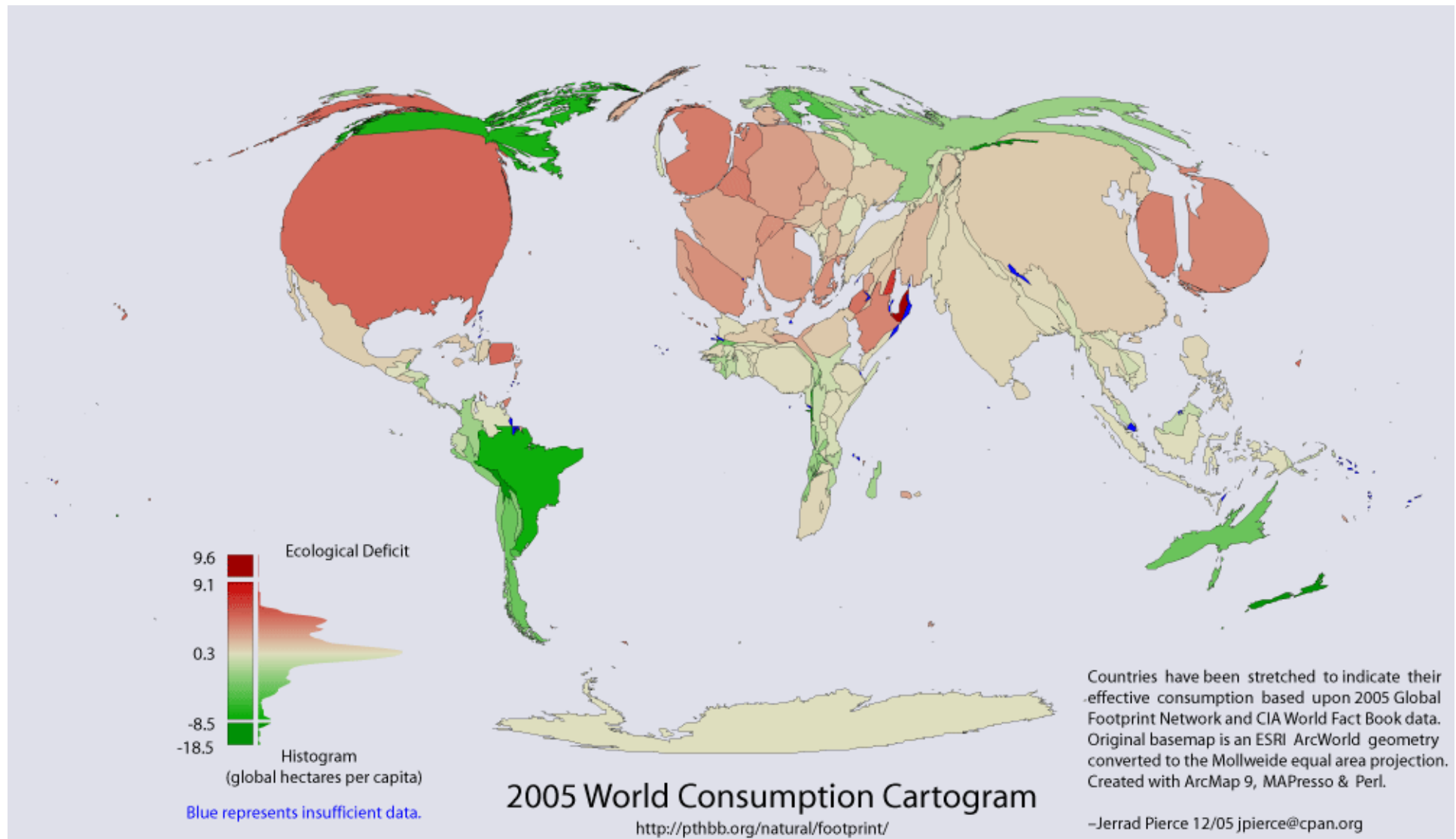


Σχεδόν 1\$ την  
ημέρα

Less than \$1 a day

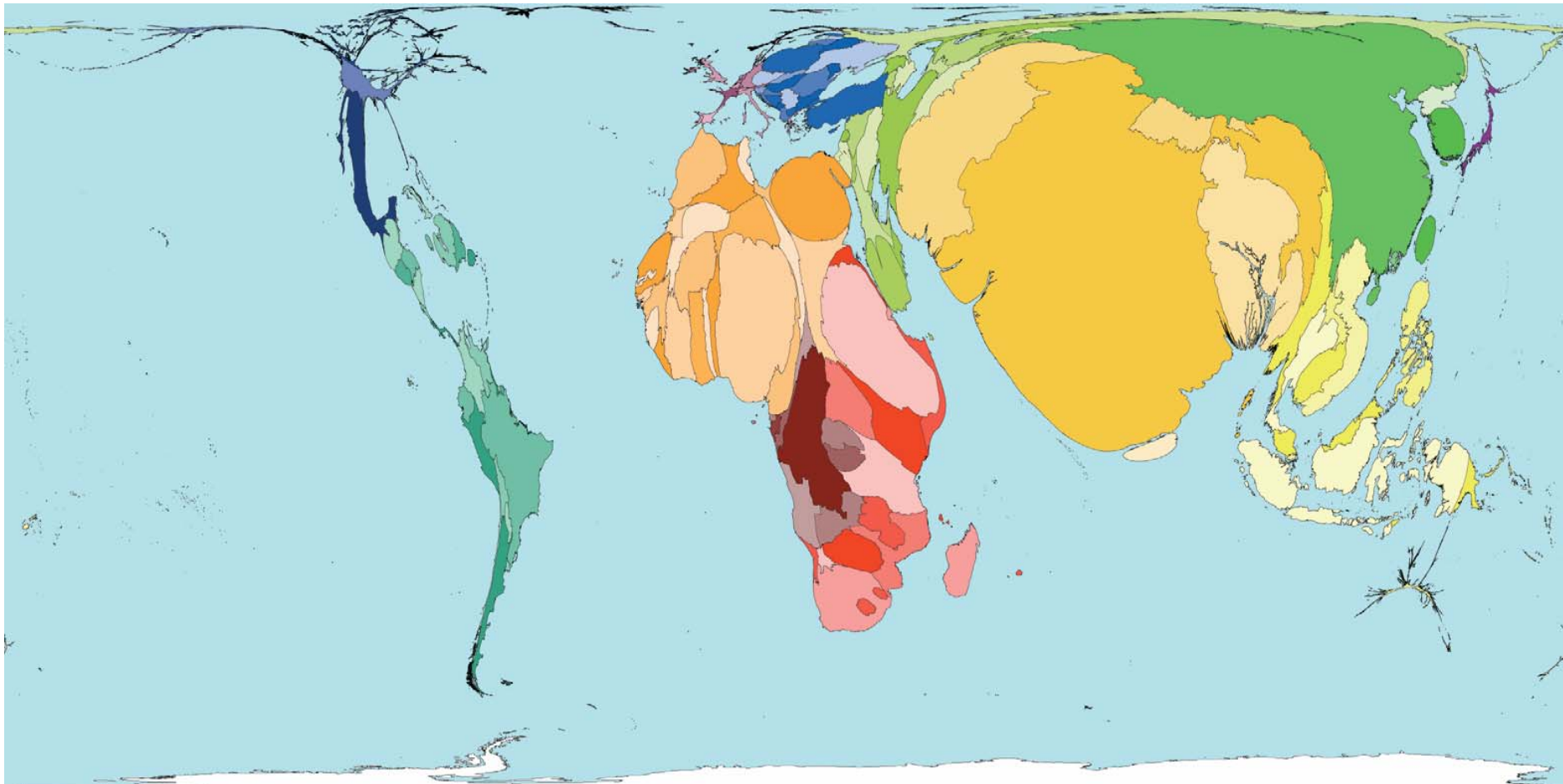


# Οικολογικό αποτύπωμα – δείκτης παγκόσμιας κατανάλωσης



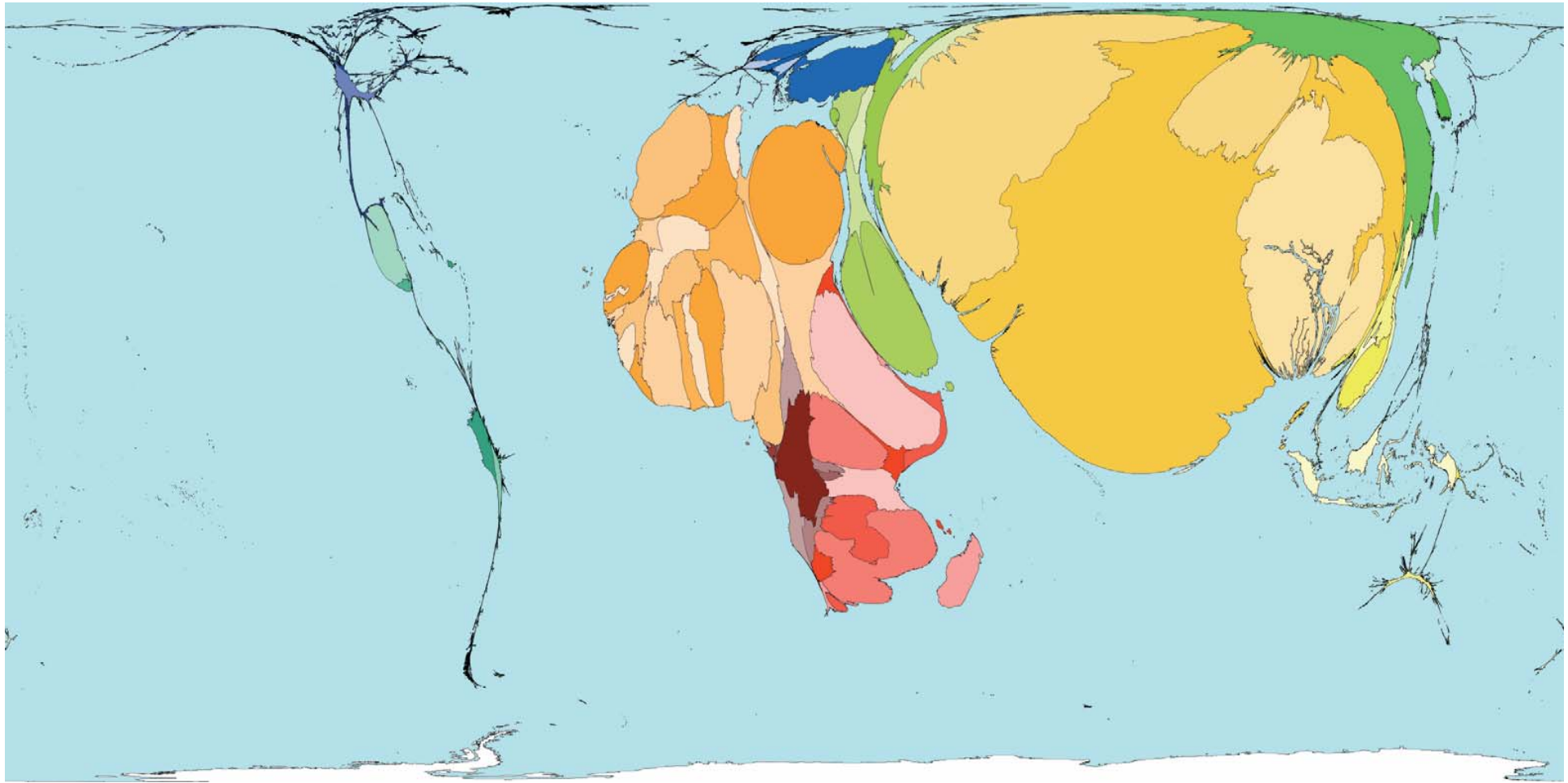
Πηγή : <http://pthbb.org/natural/footprint>

# Φτώχεια

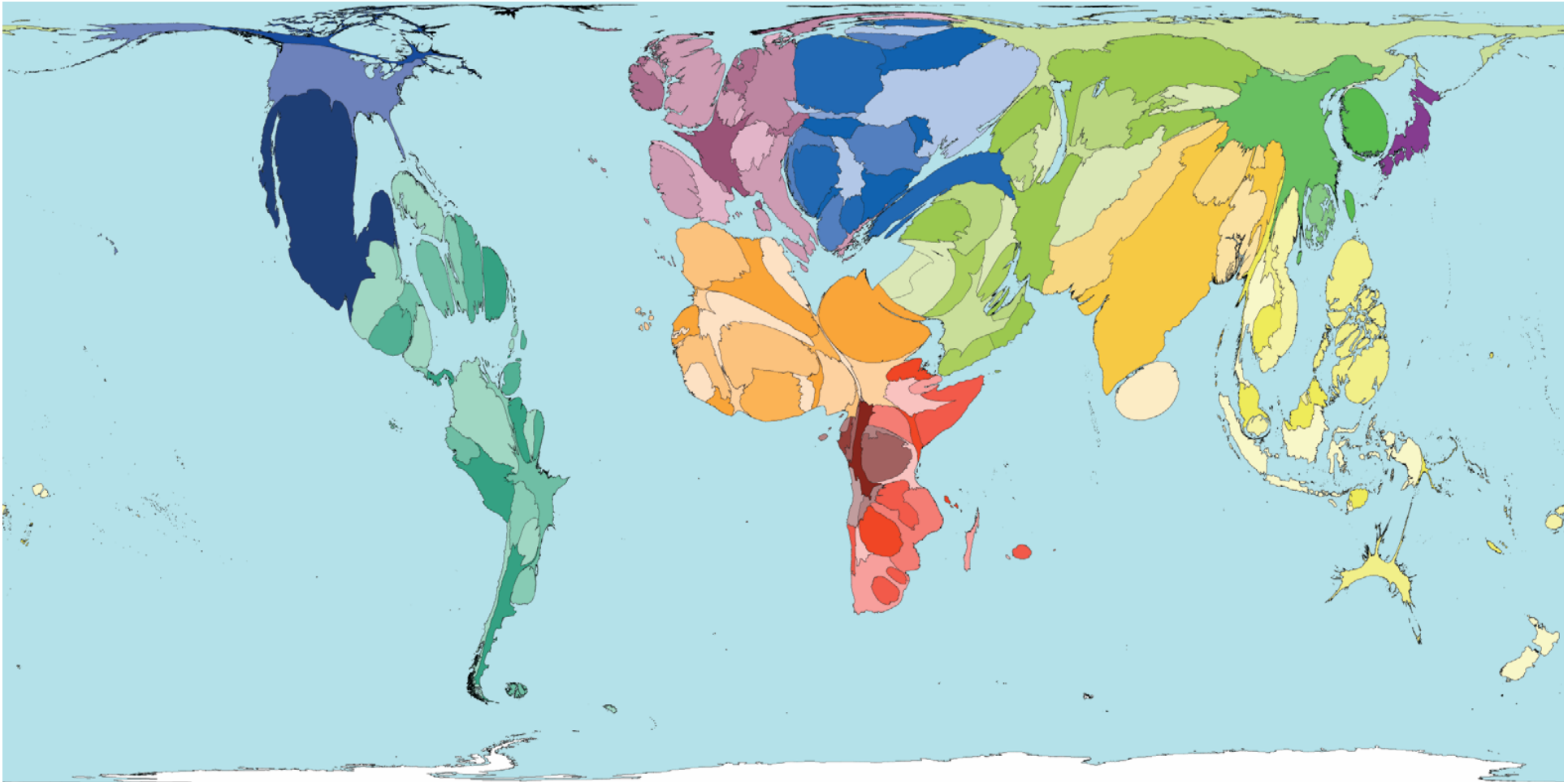




# Αναλφάβητες νέες γυναίκες



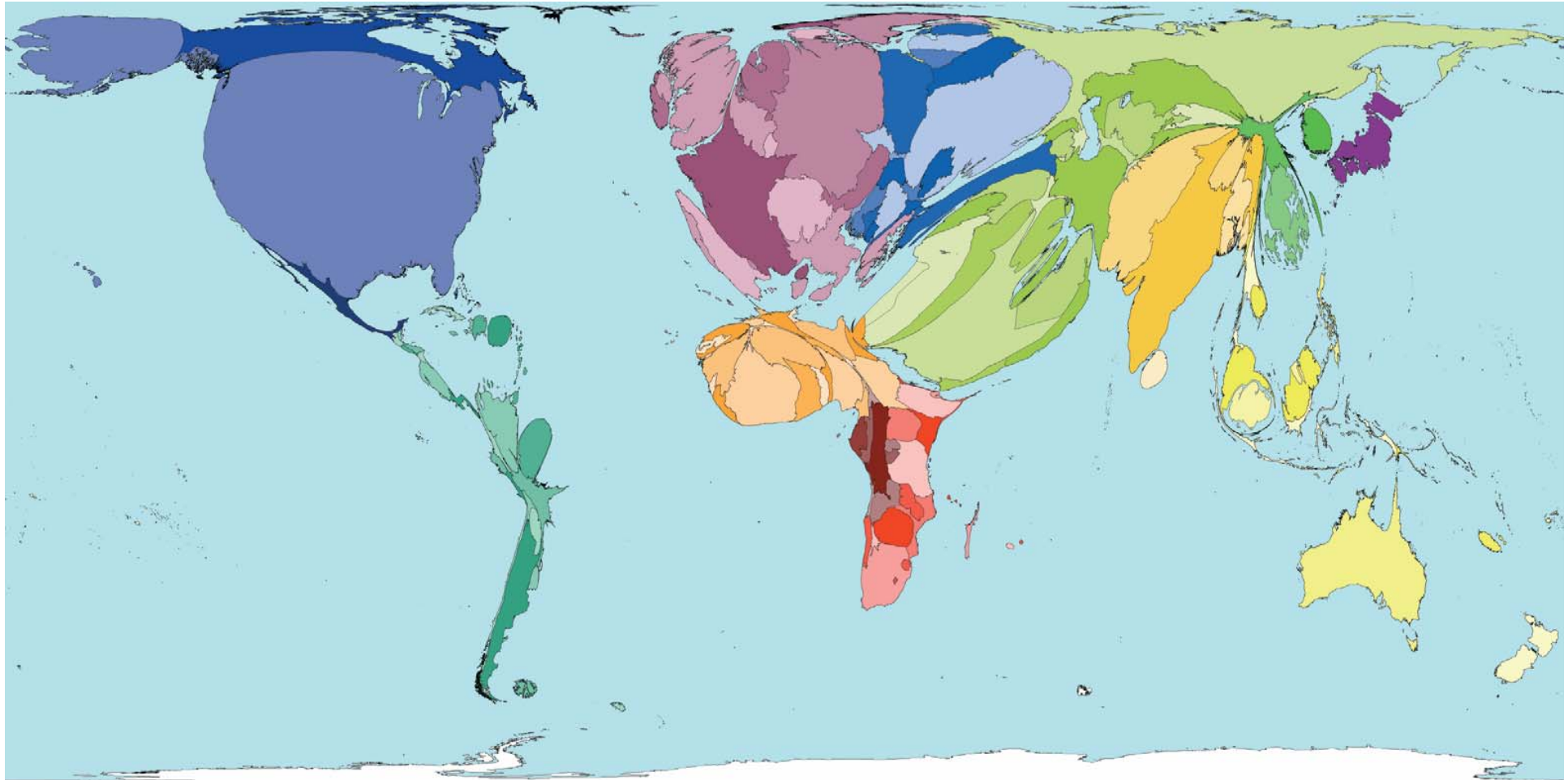
# Μετανάστες από την χώρα προέλευσης (emigrants)



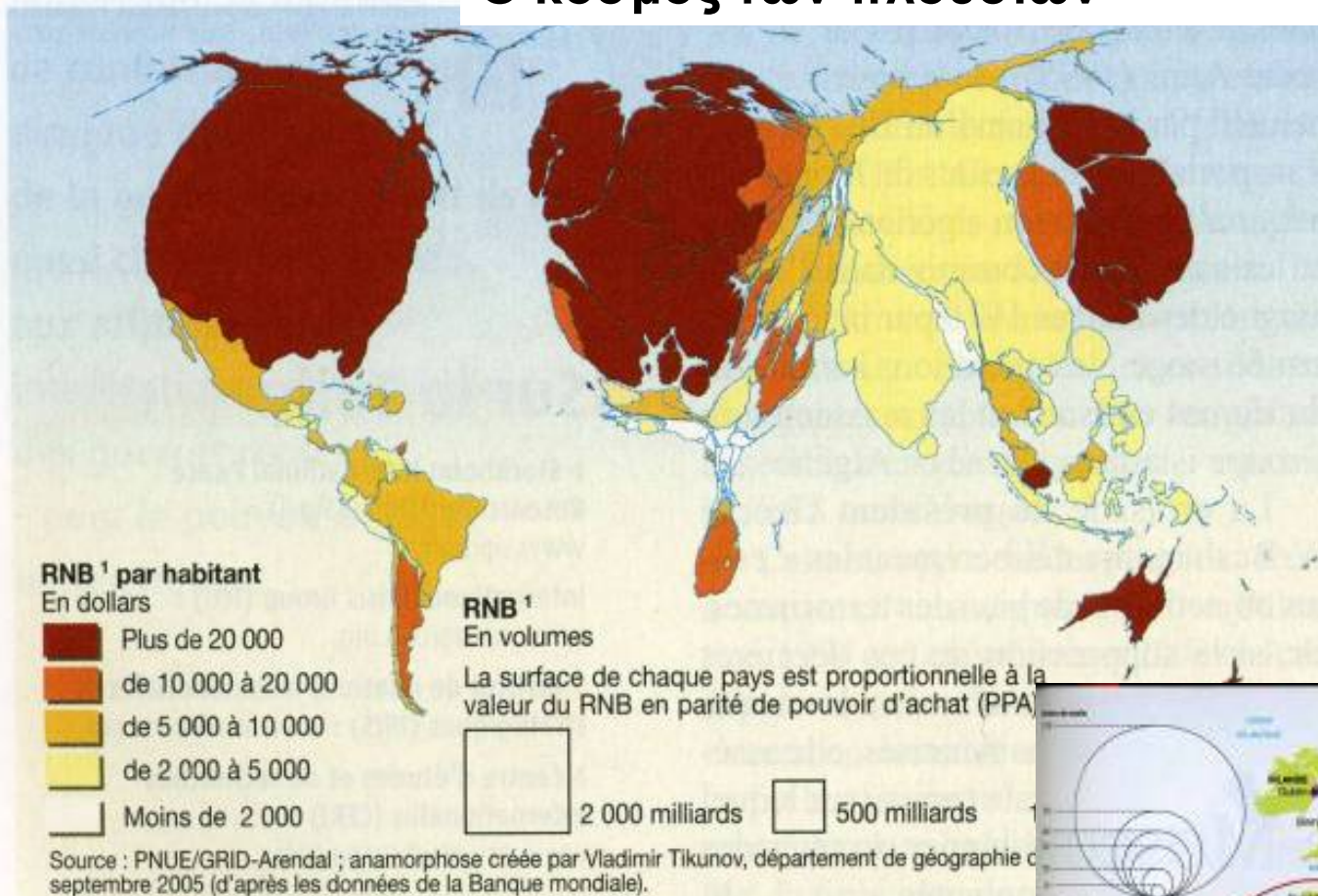


# International Immigrants

## Μετανάστες στη χώρα υποδοχής



# Ο κόσμος των πλουσίων



και η Ευρώπη των θανάτων των μεταναστών

Ο κόσμος των πλουσίων το 2003  
(η επιφάνεια της κάθε χώρας είναι ανάλογη με την αξία του ΑΕΠ (ΡΝΒ) σε ισοδυναμία με την αγοραστική δύναμη (ΡΡΑ))



Πηγή : Ατλας Monde Diplomatique, 2007



- Όπως σημειώνει η Σάσκια Σάσεν :
- «Η ύπαρξη δύο διαφορετικών καθεστώτων,
  - αυτού της ρύθμισης της κυκλοφορίας του κεφαλαίου και
  - αυτού της κυκλοφορίας των μεταναστών,καθώς και η ύπαρξη δύο παρόμοιων διαφορετικών καθεστώτων στα πεδία
  - της προστασίας των ανθρώπινων δικαιωμάτων
  - και της προστασίας των κυριαρχικών δικαιωμάτων του κράτουςπροκαλούν προβλήματα τα οποία δεν είναι δυνατόν να επιλυθούν με βάση τους παλιούς κανόνες παιχνιδιού.  
Υπό αυτήν την έννοια η μετανάστευση αποτελεί ένα στρατηγικό πεδίο διερεύνησης των ορίων της νέας τάξης πραγμάτων...

Από τη μια επανεθνοποίηση πολιτικής και συνόρων...

Από την άλλη υπερεθνοποίηση οικονομικών χώρων... » (Σάσεν Σ., 1996/2001: 34).

# Μετανάστευση αλλοδαπών στην Αθήνα : ένα σχετικά νέο φαινόμενο



Μεγάλα τμήματα των μεταναστών ζούνε σε συνθήκες αποστέρησης σε παλιές κατοικίες που εντοπίζονται ιδιαίτερα στο κέντρο και τις Δυτικές συνοικίες της Αθήνας. Αρχικά, οι μετανάστες, (στοιχεία 1995) δεν κατοικούσαν σε γκετοποιημένες περιοχές αλλά διάσπαρτα σε περιοχές προσωρινής κατοικίας που εντοπίζονταν σε ορισμένες κεντρικές λαϊκές συνοικίες της Αθήνας και του Πειραιά.

Στις αρχές του 21ου αιώνα η εικόνα αυτή, της προσωρινότητας, αρχίζει να αλλάζει: τα πρώτα κύματα μεταναστών, κατοικούν μόνιμα πλέον στην πόλη, εντάσσονται στις τοπικές κοινωνίες και συμβάλλουν σε μια πολυ-πολιτισμική διαμόρφωση του χώρου



Οι μετανάστες συμβάλουν αποφασιστικά στην οικονομία της χώρας και της Αθήνας και ιδιαίτερα στην αναζωογόνηση των κλάδων της οικοδομής και των διαφόρων υπηρεσιών.

Στην Αττική οι μετανάστες «εντάσσονται στο πρωτογενές κύκλωμα συσσώρευσης (μεταποίηση), ακολουθούν τη μετακίνηση του κεφαλαίου στις κατασκευές και εξυπηρετούν (απασχολούμενοι σε δευτερεύουσες υπηρεσίες, στο εμπόριο, σε ξενοδοχεία και εστιατόρια) την αναπαραγωγή και την κατανάλωση των ελληνικών μεσοστρωμάτων»

(Αράπογλου, 2005).

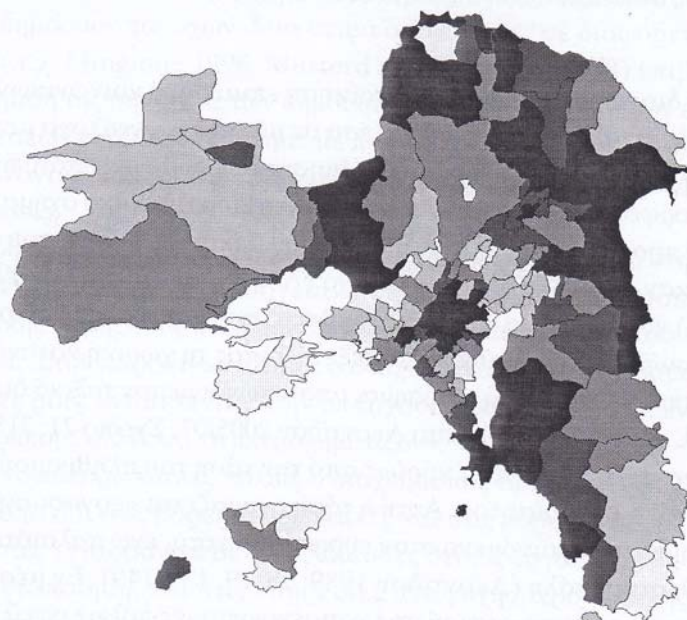
## Επαγγελματική διάρθρωση Ελλήνων και μεταναστών στην Αττική

<b>Ομάδες Επαγγελμάτων</b>	<b>Αττική 1991</b>	<b>Αττική 2001</b>	<b>Μετανάστες 2001</b>	<b>Έλληνες 2001</b>
Ανώτερα στελέχη δημοσίου και ιδιωτικού τομέα	4.0%	9.2%	3.0%	9.9%
Τεχνολόγοι, τεχνικοί, επιστ., καλλιτεχν. επαγγέλματα	17.4%	23.6%	6.6%	25.7%
Υπάλληλοι γραφείου και συναφή επαγγέλματα	16.9%	12.8%	2.9%	14.1%
Παροχή υπηρεσιών και πωλητές	23.5%	14.2%	11.9%	14.5%
Γεωργοί, κτηνοτρόφοι, δασοκόμοι, αλιείς	1.1%	1.3%	2.0%	0.9%
Τεχνίτες, ανειδ. εργάτες, μικροεπαγγελματίες	26.3%	30.1%	68.8%	25.4%

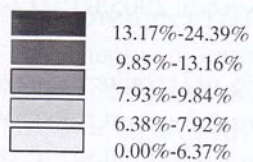
*Πηγή : Αράπογλου Β., 2005, : 255-284, Επεξεργασία στοιχείων απογραφής πληθυσμού ΕΣΥΕ 1991, 2001*



**Χάρτης 2.1:** Ποσοστά μεταναστών στο συνολικό πληθυσμό των δήμων της Αττικής 2001

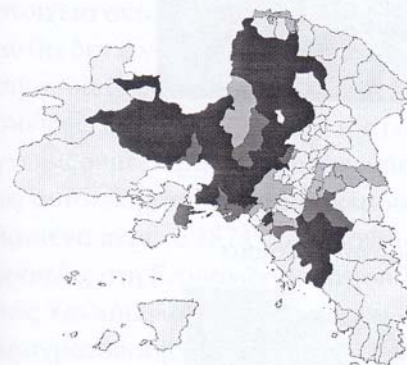


Υπόμνημα: Ποσοστό μεταναστών στο συνολικό πληθυσμό

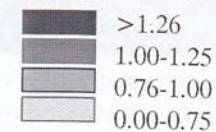


Πηγή: Arapoglou 2006.

**Χάρτης 2.2:** Συντελεστές χωροθέτησης μεταναστών εργατών στη μεταποίηση στην Αττική το 2001.



Υπόμνημα: Συντελεστές χωροθέτησης



Πηγή: Kandyliis, Arapoglou Maloutas 2007.

- « Η παρουσία του μετανάστη-πολίτη στη νέα του χώρα, στη χώρα υποδοχής δρα καταλυτικά στην γέννηση νέων αστικών δομών, νέων αστικών διαδρομών.
- Είναι αυτός που μέσα από ατομικές και συλλογικές συμπεριφορές που σχετίζονται κύρια με την τάξη του και κατά δεύτερο με τις πολιτιστικές ιδιαιτερότητες μετασχηματίζει το χώρο.
- Οι προτεινόμενες αστικές πολιτικές από την πλευρά της πολιτείας σε κεντρικό και τοπικό επίπεδο καθορίζουν σε μεγάλο βαθμό την ικανότητα της πόλης να εντάσσει στις δομές της τους νεοαφιχθέντες»  
(Λαυρεντιάδου Μ., 2006).



Μπροστά στην άنيση μεταχείριση τους, την ανασφάλεια και τη δαιμονοποίηση τους οι μετανάστες άργησαν να οργανωθούν.

Σήμερα όμως αριθμούν αρκετές οργανώσεις, συλλόγους και κινήσεις που συμμετέχουν σε ευρύτερα κοινωνικά κινήματα της Αθήνας.

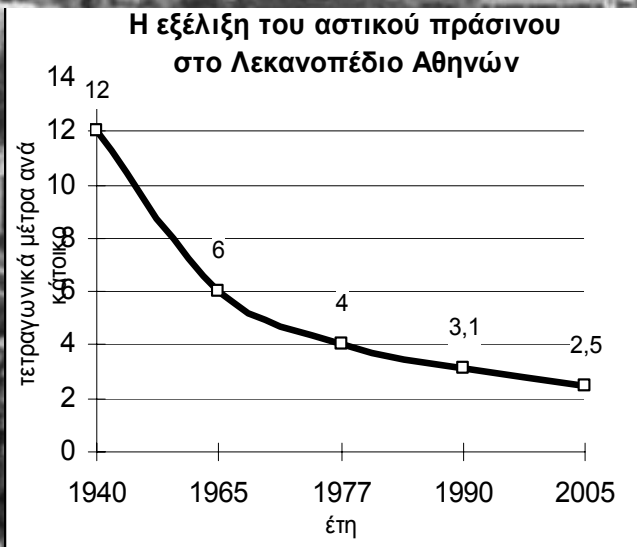
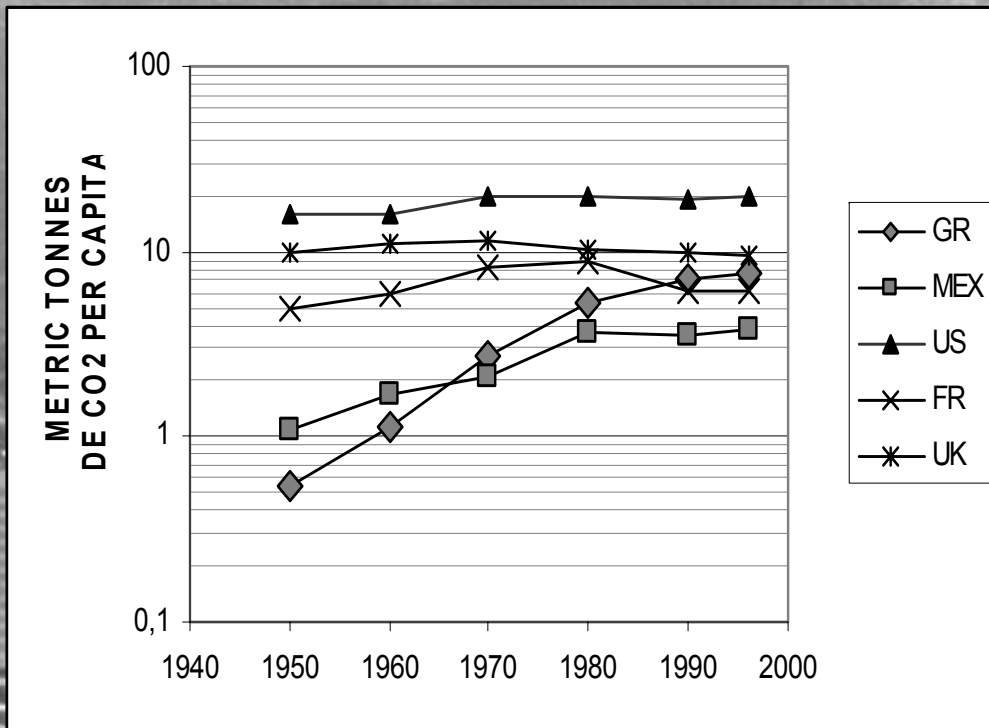


otos: fotofraxia

# 10. Περιβάλλον, ελεύθεροι χώροι, καθημερινές μετακινήσεις



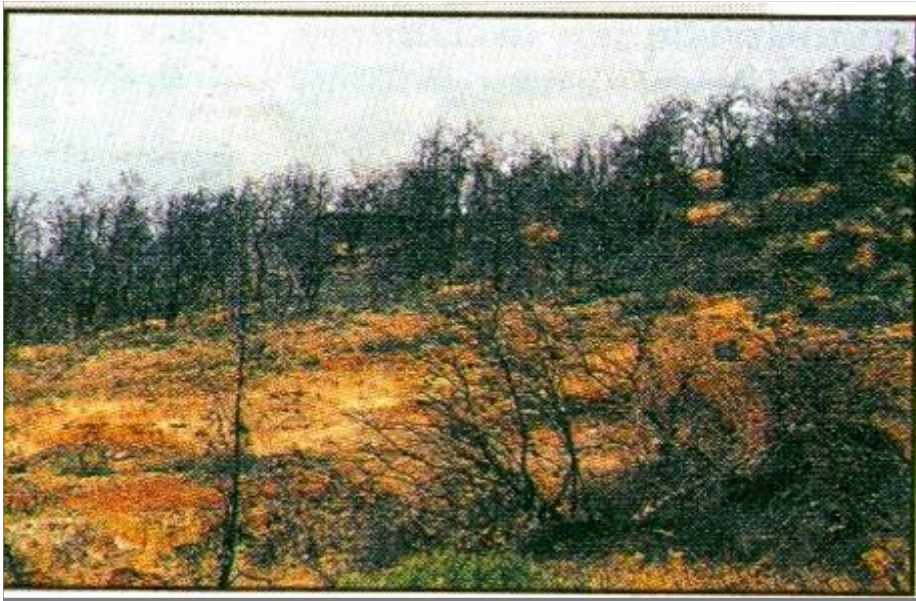




Source : Ηλίας Γιαννίρης  
Περιβάλλον και κινήματα πόλης,

**Athens justify the adverse effects of their existence as an unavoidable result of economic "development"**





## Περιβαλλοντικές πιέσεις

