

Paul R. Krugman, Maurice Obstfeld, Marc J. Melitz

ΔΙΕΘΝΗΣ ΟΙΚΟΝΟΜΙΚΗ

Θεωρία και πολιτική – 5η έκδοση

Πρόλογος: Νικολίνα Κωστελέτου

Επιμέλεια: Νικολίνα Κωστελέτου, Σπύρος Ρουκανάς, Ιωάννης Πραγγίδης, Γιώργος Φίλης

Μετάφραση: Γιάννης Λαντούρης



Διεθνής Οικονομική

Αν. Καθ.
Πέτρος Πάλλης

Κεφάλαιο 4

Ειδικοί συντελεστές παραγωγής και διανομή εισοδήματος

Εισαγωγή

- Εάν το εμπόριο είναι τόσο επωφελές για μια οικονομία, τότε γιατί συναντά τόσες αντιδράσεις;
- Υπάρχουν δύο κυρίως λόγοι που το εμπόριο έχει ισχυρή επίδραση στη διανομή του εισοδήματος εντός μιας χώρας:
 - Οι πόροι δεν μπορούν να μετακινηθούν άμεσα και ανέξοδα από τον έναν κλάδο στον άλλο.
 - Οι κλάδοι έχουν ανάγκη από διαφορετικούς παραγωγικούς συντελεστές.

Το υπόδειγμα των ειδικών συντελεστών παραγωγής (1 από 4)

- Στο υπόδειγμα των ειδικών συντελεστών παραγωγής το εμπόριο επηρεάζει τη διανομή του εισοδήματος.
- Υποθέσεις του υποδείγματος:
 - Δύο αγαθά, ύφασμα και τρόφιμα.
 - Τρεις συντελεστές παραγωγής: εργασία (L), κεφάλαιο (K) και γη (T).
 - Όλες οι αγορές είναι πλήρως ανταγωνιστικές.

Το υπόδειγμα των ειδικών συντελεστών παραγωγής (2 από 4)

- Το ύφασμα παράγεται χρησιμοποιώντας κεφάλαιο και εργασία (αλλά όχι γη).
- Τα τρόφιμα παράγονται χρησιμοποιώντας γη και εργασία (αλλά όχι κεφάλαιο).
- Η εργασία είναι ένας κινητός συντελεστής παραγωγής, που μπορεί να μετακινείται από κλάδο σε κλάδο.
- Η γη και το κεφάλαιο είναι ειδικοί συντελεστές παραγωγής που χρησιμοποιούνται μόνο στην παραγωγή ενός αγαθού.

Το υπόδειγμα των ειδικών συντελεστών παραγωγής (3 από 4)

- Ποια ποσότητα από κάθε αγαθό θα παράγει η οικονομία;
- Η συνάρτηση παραγωγής υφάσματος εκφράζει την ποσότητα υφάσματος που μπορεί να παραχθεί σε κάθε δεδομένη εισροή κεφαλαίου και εργασίας:

$$Q_C = Q_C(K, L_C)$$

- Q_C είναι η παραγόμενη ποσότητα υφάσματος.
- K είναι το απόθεμα κεφαλαίου.
- L_C είναι το εργατικό δυναμικό που απασχολείται στην παραγωγή υφάσματος.

Το υπόδειγμα των ειδικών συντελεστών παραγωγής (4 από 4)

- Η συνάρτηση παραγωγής τροφίμων εκφράζει την ποσότητα τροφίμων που μπορεί να παραχθεί σε κάθε δεδομένη εισροή γης και εργασίας:

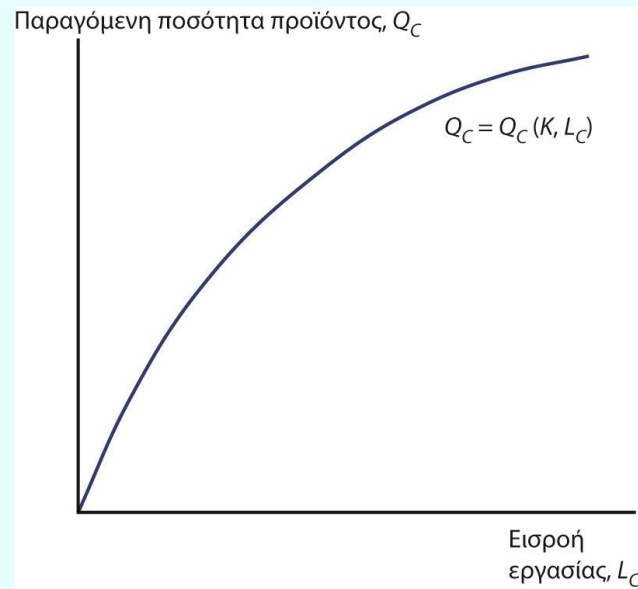
$$Q_F = Q_F(T, L_F)$$

- Q_F είναι η παραγόμενη ποσότητα τροφίμων.
- T είναι η προσφορά γης.
- L_F είναι το εργατικό δυναμικό που απασχολείται στην παραγωγή τροφίμων.

Παραγωγικές δυνατότητες (1 από 6)

- Πώς μεταβάλλεται το συνολικό παραγόμενο προϊόν της οικονομίας, καθώς η εργασία μετακινείται από τον έναν κλάδο στον άλλο;
- Όταν η εργασία μετακινείται από το ύφασμα στα τρόφιμα, η παραγόμενη ποσότητα τροφίμων μειώνεται, ενώ η παραγόμενη ποσότητα υφάσματος αυξάνεται.
- Στο Σχήμα 4.1 απεικονίζεται η καμπύλη παραγωγικών δυνατοτήτων για το ύφασμα.

Σχήμα 4.1: Η καμπύλη παραγωγικών δυνατοτήτων για το ύφασμα

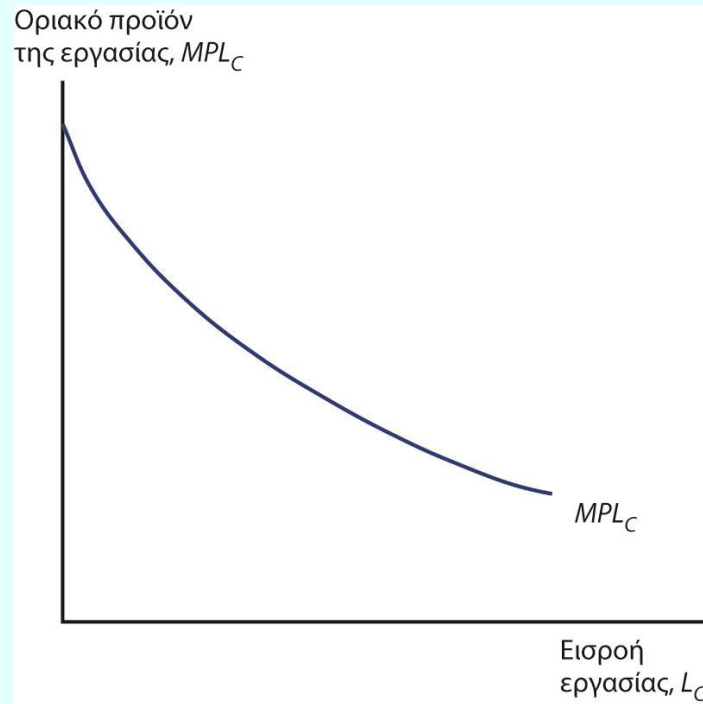


Όσο περισσότερη εργασία χρησιμοποιείται στην παραγωγή υφάσματος τόσο περισσότερο είναι το παραγόμενο προϊόν. Ωστόσο, λόγω των φθινουσών αποδόσεων, κάθε επιπλέον εργατοώρα αυξάνει το προϊόν λιγότερο από την προηγούμενη. Έτσι, η καμπύλη που συνδέει την εργασία με την παραγόμενη ποσότητα προϊόντος γίνεται πιο οριζόντια καθώς αυξάνεται η απασχόληση.

Παραγωγικές δυνατότητες (2 από 6)

- Το σχήμα της καμπύλης παραγωγικών δυνατοτήτων αντικατοπτρίζει τον νόμο των *φθινουσών οριακών αποδόσεων*.
 - Η προσθήκη ενός επιπλέον εργάτη στην παραγωγική διαδικασία (χωρίς να αυξάνεται η ποσότητα του κεφαλαίου) σημαίνει ότι κάθε εργάτης έχει λιγότερο κεφάλαιο στη διάθεσή του για να εργαστεί.
 - Επομένως, κάθε επιπρόσθετη μονάδα εργασίας, θα συνεισφέρει λιγότερο στην παραγωγή σε σχέση με την προηγούμενη.
- Το Σχήμα 4.2 απεικονίζει το *οριακό προϊόν της εργασίας*, δηλαδή την επιπλέον ποσότητα προϊόντος που παράγεται όταν προσθέσουμε μία επιπλέον μονάδα εργασίας.

Σχήμα 4.2: Το οριακό προϊόν της εργασίας



Το οριακό προϊόν της εργασίας στον τομέα της υφαντουργίας είναι ίσο με την κλίση της συνάρτησης παραγωγής που απεικονίζεται στο Σχήμα 4.1 και φθίνει καθώς ο εν λόγω τομέας απασχολεί περισσότερη εργασία.

Παραγωγικές δυνατότητες (3 από 6)

- Για την οικονομία ως σύνολο, η συνολική εργασία που απασχολείται στην υφαντουργία και τα τρόφιμα πρέπει να είναι ίση με τη συνολική προσφορά εργασίας:

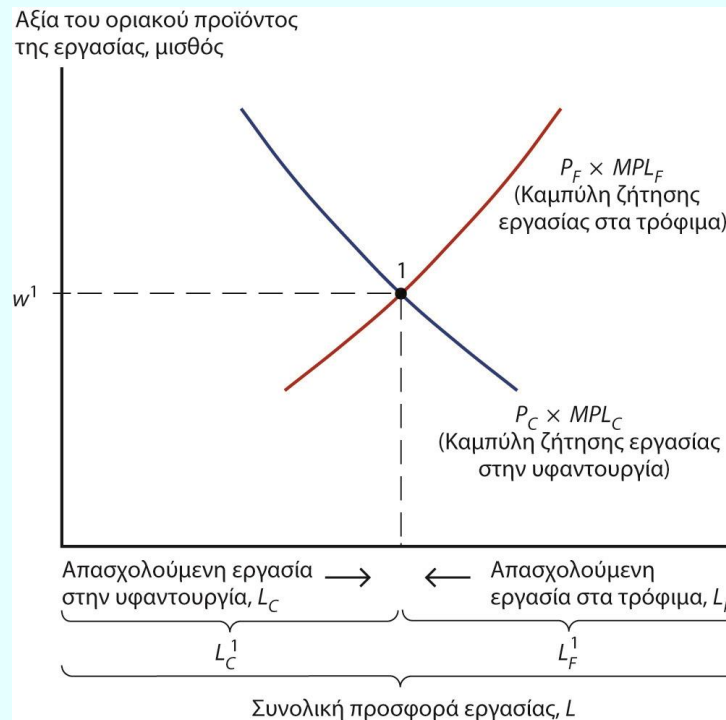
$$L_C + L_F = L$$

- Χρησιμοποιήστε αυτές τις εξισώσεις για να συναγάγετε την *καμπύλη παραγωγικών δυνατοτήτων* της οικονομίας.

Παραγωγικές δυνατότητες (4 από 6)

- Στο Σχήμα 4.3 χρησιμοποιούμε ένα διάγραμμα με τέσσερα τεταρτημόρια για να προσδιορίσουμε την καμπύλη παραγωγικών δυνατοτήτων.
 - Στο κάτω αριστερά τεταρτημόριο απεικονίζεται η κατανομή της εργασίας.
 - Στο κάτω δεξιά τεταρτημόριο απεικονίζεται η συνάρτηση παραγωγής υφάσματος που είδαμε στο Σχήμα 4.1.
 - Στο πάνω αριστερά τεταρτημόριο απεικονίζεται η συνάρτηση παραγωγής τροφίμων.
 - Στο πάνω αριστερά τεταρτημόριο απεικονίζονται οι συνδυασμοί υφάσματος και τροφίμων που μπορούν να παραχθούν.

Σχήμα 4.3: Η καμπύλη παραγωγικών δυνατοτήτων στο υπόδειγμα των ειδικών συντελεστών παραγωγής



Η παραγωγή υφάσματος και τροφίμων προσδιορίζεται από την κατανομή της εργασίας. Στο κάτω αριστερά τεταρτημόριο, η κατανομή της εργασίας ανάμεσα στους τομείς απεικονίζεται από ένα σημείο πάνω στην ευθεία AA , που αντιπροσωπεύει όλους τους συνδυασμούς εισροής εργασίας στα τρόφιμα και την υφαντουργία, που το άθροισμά τους ισούται με τη συνολική προσφορά εργασίας L . Σε κάθε σημείο της ευθείας AA , όπως το σημείο 2, αντιστοιχούν μια εισροή εργασίας στην υφαντουργία (L^2) και μια εισροή εργασίας στα τρόφιμα (L^2).

Παραγωγικές δυνατότητες (5 από 6)

- Γιατί η καμπύλη παραγωγικών δυνατοτήτων είναι κοίλη;
 - Οι φθίνουσες αποδόσεις της εργασίας σε κάθε τομέα έχουν ως αποτέλεσμα την αύξηση του κόστους ευκαιρίας όταν η οικονομία παράγει μεγαλύτερη ποσότητα από κάποιο προϊόν.
 - Το κόστος ευκαιρίας του υφάσματος ως προς τα τρόφιμα είναι η κλίση της καμπύλης παραγωγικών δυνατοτήτων – η κλίση γίνεται πιο απότομη καθώς η οικονομία παράγει περισσότερο ύφασμα.

Παραγωγικές δυνατότητες (6 από 6)

- Το κόστος ευκαιρίας για την παραγωγή ενός επιπλέον μέτρου υφάσματος είναι $\frac{MPL_F}{MPL_C}$ κιλά τροφίμων.
 - Για την παραγωγή ενός επιπλέον μέτρου υφάσματος απαιτούνται $\frac{1}{MPL_C}$ ώρες εργασίας.
 - Για να απελευθερώσουμε μία ώρα εργασίας πρέπει να μειώσουμε την παραγωγή τροφίμων κατά MPL_F κιλά.
 - Για να παράγουμε λιγότερα τρόφιμα και περισσότερο ύφασμα, πρέπει να μειώσουμε την εργασία στα τρόφιμα και να την αυξήσουμε στην υφαντουργία.
 - Το οριακό προϊόν της εργασίας στα τρόφιμα αυξάνεται και το οριακό προϊόν της εργασίας στο ύφασμα μειώνεται, άρα το $\frac{MPL_F}{MPL_C}$ αυξάνεται.

Τιμές, μισθοί και κατανομή εργασίας

(1 από 10)

- Πόση εργασία θα απασχολείται σε κάθε τομέα;
 - Πρέπει να εξετάσουμε τη ζήτηση και προσφορά στην αγορά εργασίας.
- Ζήτηση εργασίας:
 - Σε κάθε τομέα, οι εργοδότες, που έχουν ως στόχο τη μεγιστοποίηση των κερδών τους, θα ζητούν εργασία μέχρι το σημείο όπου η αξία που παράγεται από μία επιπλέον εργατοώρα θα ισούται με το κόστος για την απασχόληση αυτής της επιπλέον εργατοώρας.

Τιμές, μισθοί και κατανομή εργασίας

(2 από 10)

- Η καμπύλη ζήτησης εργασίας στον τομέα της υφαντουργίας:

$$MPL_C \times P_C = W$$

- Ο μισθός ισούται με την αξία του οριακού προϊόντος της εργασίας στην υφαντουργία.
- Η καμπύλη ζήτησης εργασίας στον τομέα των τροφίμων:

$$MPL_F \times P_F = W$$

- Ο μισθός ισούται με την αξία του οριακού προϊόντος της εργασίας στα τρόφιμα.

Τιμές, μισθοί και κατανομή εργασίας

(3 από 10)

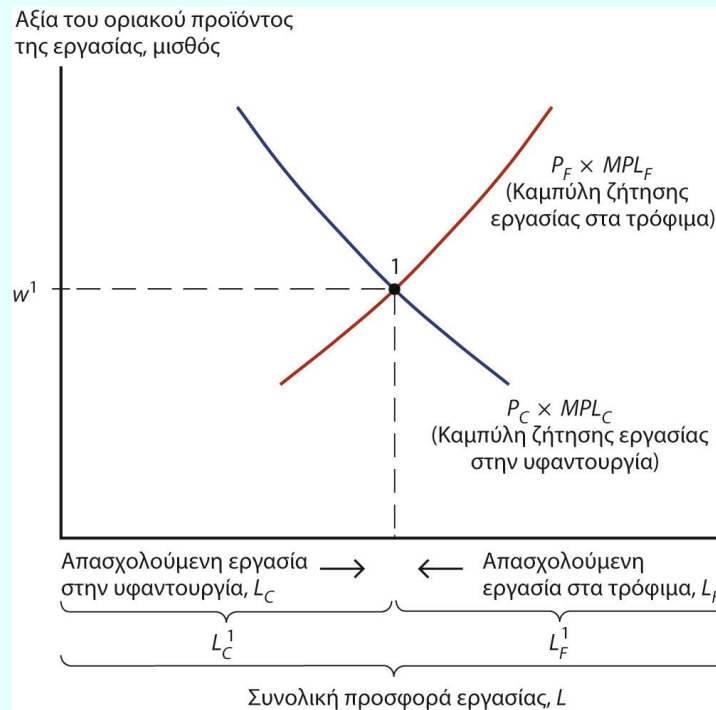
- Στο Σχήμα 4.4 απεικονίζεται η ζήτηση εργασίας στους δύο τομείς.
- Η ζήτηση για εργασία στον τομέα της υφαντουργίας είναι το γινόμενο της MPL_C από το Σχήμα 4.2 επί P_C .
- Η ζήτηση εργασίας στον τομέα των τροφίμων μετριέται από τη δεξιά πλευρά.
- Ο οριζόντιος άξονας αναπαριστά τη συνολική προσφορά εργασίας L .

Τιμές, μισθοί και κατανομή εργασίας

(4 από 10)

- Οι δύο τομείς πρέπει να καταβάλλουν τον ίδιο μισθό γιατί η εργασία μπορεί να μετακινείται από τον έναν τομέα στον άλλο.
- Αν ο μισθός ήταν υψηλότερος στον τομέα της υφαντουργίας, οι εργάτες θα μετακινούνταν από την παραγωγή τροφίμων στην παραγωγή υφάσματος, μέχρι οι δύο μισθοί να εξισωθούν.
 - Ή αν ο μισθός ήταν υψηλότερος στον τομέα των τροφίμων, οι εργάτες θα μετακινούνταν προς την αντίθετη κατεύθυνση.
- Το σημείο τομής της καμπύλης ζήτησης προσδιορίζει το μισθό ισορροπίας και την κατανομή της εργασίας μεταξύ των δύο τομέων.

Σχήμα 4.4: Η κατανομή της εργασίας



Η εργασία κατανέμεται έτσι ώστε η αξία του οριακού προϊόντος της ($P \times MPL$) να είναι η ίδια στους τομείς της υφαντουργίας και των τροφίμων. Σε ισορροπία, το ύψος των μισθών είναι ίσο με την αξία του οριακού προϊόντος της εργασίας.

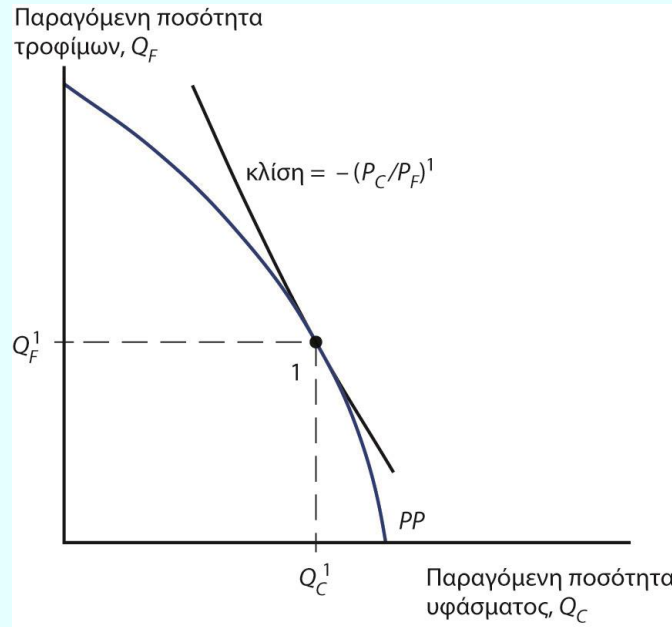
Τιμές, μισθοί και κατανομή εργασίας

(5 από 10)

- Στο σημείο παραγωγής, η καμπύλη παραγωγικών δυνατοτήτων πρέπει να εφάπτεται με μια ευθεία γραμμή της οποίας η κλίση είναι ίση με το αρνητικό του λόγου της τιμής του υφάσματος προς την τιμή των τροφίμων.
- Η σχέση ανάμεσα στις σχετικές τιμές και την ποσότητα προϊόντος είναι:

$$-\frac{MPL_F}{MPL_C} = -\frac{P_C}{P_F}$$

Σχήμα 4.5: Παραγωγή στο υπόδειγμα των ειδικών συντελεστών



Η οικονομία παράγει σε εκείνο το σημείο πάνω στην καμπύλη παραγωγικών δυνατοτήτων της (PP), όπου η κλίση της εφαπτόμενης ευθείας ισούται με το αρνητικό της σχετικής τιμής του υφάσματος.

Τιμές, μισθοί και κατανομή εργασίας

(6 από 10)

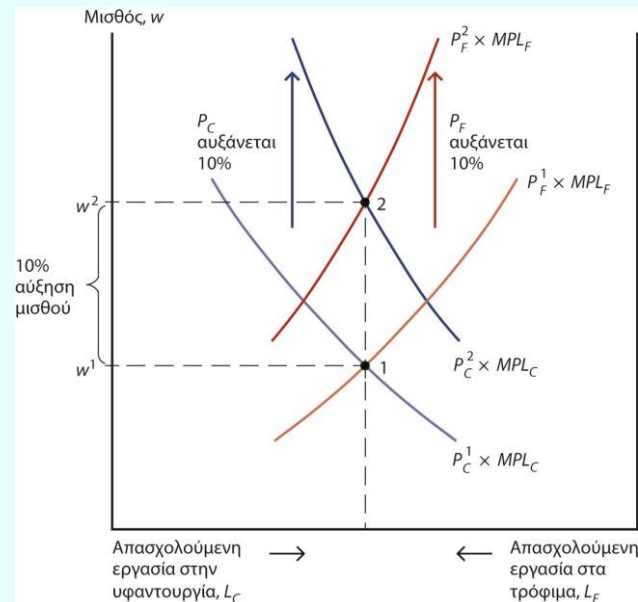
- Τι συμβαίνει με την κατανομή της εργασίας και τη διανομή εισοδήματος όταν αλλάζουν οι τιμές των τροφίμων και του υφάσματος;
- Δύο περιπτώσεις:
 1. Ίση αναλογικά μεταβολή των τιμών.
 2. Μεταβολή στις σχετικές τιμές.

Τιμές, μισθοί και κατανομή εργασίας

(7 από 10)

- Όταν οι δύο τιμές μεταβάλλονται ισαναλογικά, δεν προκύπτει καμιά πραγματική μεταβολή.
 - Ο μισθός (w) αυξάνεται ισαναλογικά με τις τιμές και οι πραγματικοί μισθοί (δηλαδή, οι λόγοι των μισθών προς τις τιμές των αγαθών) δεν επηρεάζονται.
 - Τα πραγματικά εισοδήματα των ιδιοκτητών κεφαλαίου και των ιδιοκτητών γης παραμένουν τα ίδια.

Σχήμα 4.6: Μια ισοαναλογική αύξηση των τιμών του υφάσματος και των τροφίμων



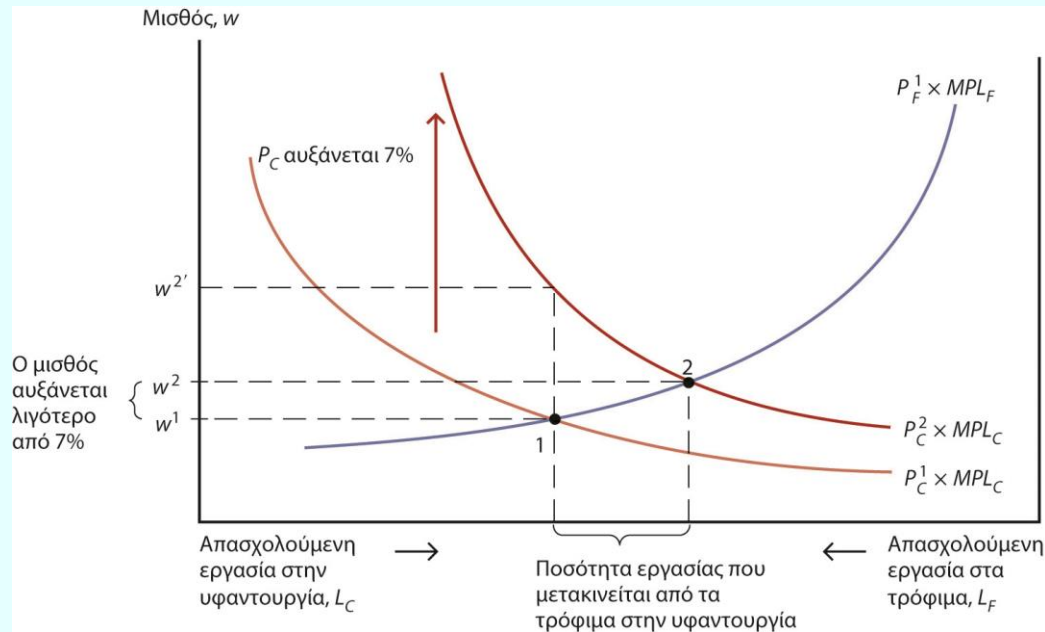
Οι καμπύλες ζήτησης εργασίας στην υφαντουργία και τα τρόφιμα μετατοπίζονται προς τα πάνω κατά την ίδια αναλογία με την αύξηση της P_C από P_C^1 σε P_C^2 και την αύξηση της P_F από P_F^1 σε P_F^2 . Ο μισθός αυξάνεται κατά το ίδιο ποσοστό, από w^1 σε w^2 , αλλά η κατανομή της εργασίας ανάμεσα στους δύο τομείς δεν αλλάζει.

Τιμές, μισθοί και κατανομή εργασίας

(8 από 10)

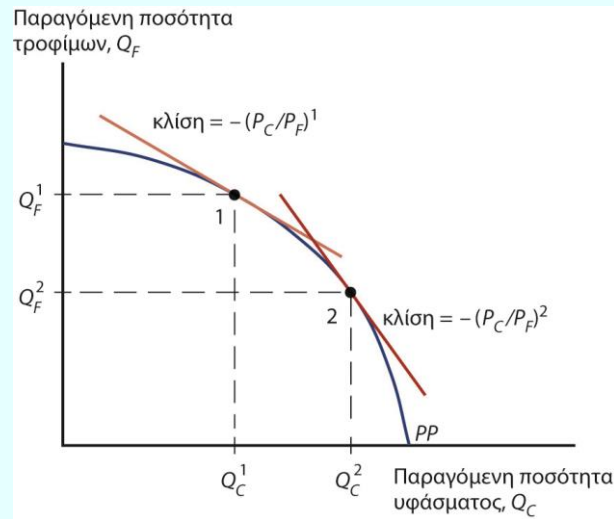
- Όταν αυξάνεται μόνο η P_C , η εργασία μετακινείται από τον τομέα των τροφίμων στον τομέα της υφαντουργίας και η παραγόμενη ποσότητα υφάσματος αυξάνεται, ενώ η παραγόμενη ποσότητα τροφίμων μειώνεται.
- Ο μισθός (w) δεν αυξάνεται όσο η P_C , γιατί η απασχόληση στην υφαντουργία αυξάνεται και έτσι το οριακό προϊόν της εργασίας στον τομέα της υφαντουργίας μειώνεται.

Σχήμα 4.7: Μια αύξηση της τιμής του υφάσματος



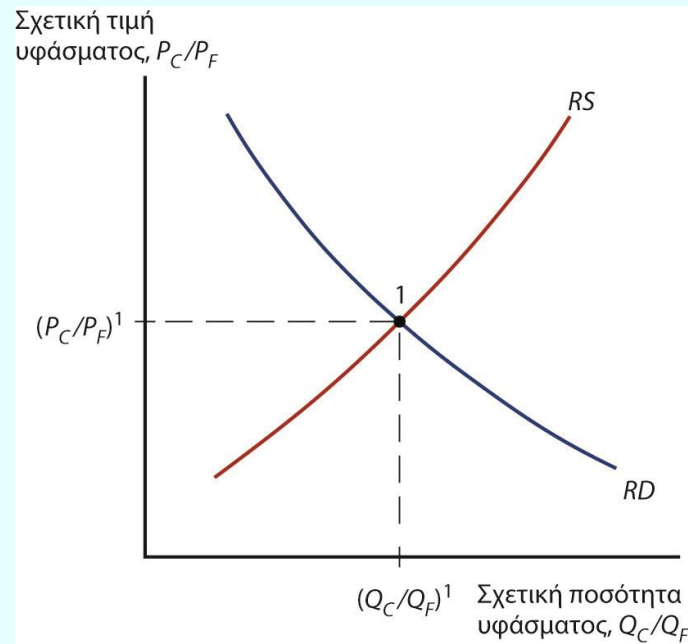
Η καμπύλη ζήτησης εργασίας στην υφαντουργία μετατοπίζεται προς τα πάνω κατά την ίδια αναλογία με την αύξηση της P_C , δηλαδή κατά 7%, αλλά ο μισθός αυξάνεται λιγότερο αναλογικά. Η εργασία μετακινείται από τον τομέα των τροφίμων στον τομέα της υφαντουργίας. Η παραγόμενη ποσότητα υφάσματος αυξάνεται, ενώ η παραγόμενη ποσότητα τροφίμων μειώνεται.

Σχήμα 4.8: Η αντίδραση του προϊόντος σε μια μεταβολή της σχετικής τιμής του υφάσματος



Η οικονομία παράγει πάντα σε εκείνο το σημείο της καμπύλης παραγωγικών δυνατοτήτων της (PP), όπου η κλίση της PP ισούται με το αρνητικό της σχετικής τιμής του υφάσματος. Επομένως, μια αύξηση της P_C/P_F μετατοπίζει την παραγωγή προς τα κάτω και δεξιά κατά μήκος της καμπύλης παραγωγικών δυνατοτήτων με αποτέλεσμα να αυξάνεται η παραγόμενη ποσότητα υφάσματος και να μειώνεται η παραγόμενη ποσότητα τροφίμων.

Σχήμα 4.9: Προσδιορισμός των σχετικών τιμών



Στο υπόδειγμα των ειδικών συντελεστών παραγωγής, η αύξηση της σχετικής τιμής του υφάσματος θα οδηγήσει στην αύξηση της παραγόμενης ποσότητας υφάσματος σε σχέση με την παραγόμενη ποσότητα τροφίμων. Επομένως, η καμπύλη σχετικής προσφοράς RS είναι αύξουσα. Οι σχετικές ποσότητες και τιμές ισορροπίας προσδιορίζονται από την τομή της RS με την καμπύλη σχετικής ζήτησης RD .

Τιμές, μισθοί και κατανομή εργασίας

(9 από 10)

- Σχετικές τιμές και διανομή εισοδήματος
 - Έστω ότι η P_C αυξάνεται κατά 10%. Τότε, ο μισθός θα αυξηθεί λιγότερο από 10%.
- Ποια είναι η οικονομική επίδραση αυτής της αύξησης των τιμών στα εισοδήματα των τριών ακόλουθων ομάδων;
 - Εργάτες, ιδιοκτήτες κεφαλαίου και ιδιοκτήτες γης.

Τιμές, μισθοί και κατανομή εργασίας

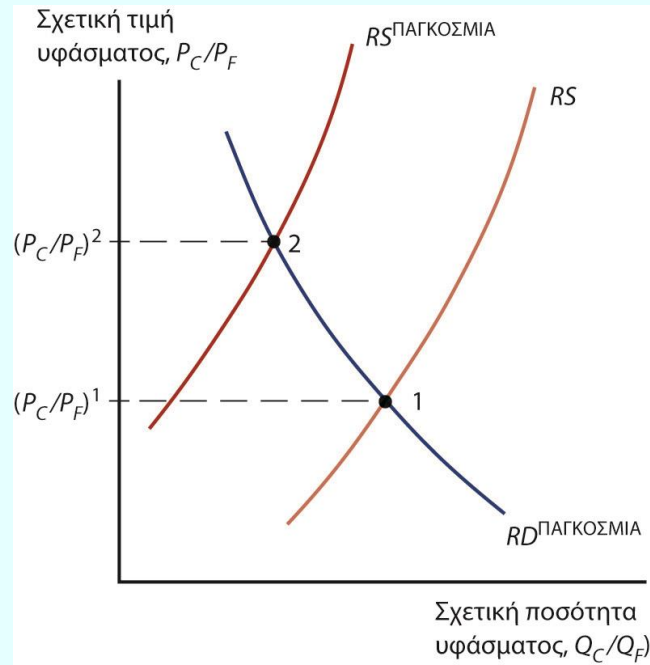
(10 από 10)

- Οι ιδιοκτήτες κεφαλαίου βρίσκονται κατηγορηματικά σε καλύτερη θέση.
- Οι ιδιοκτήτες γης βρίσκονται κατηγορηματικά σε χειρότερη θέση.
- Οι εργάτες δεν μπορούμε να πούμε αν βρίσκονται σε καλύτερη ή χειρότερη θέση:
 - Εξαρτάται από τη σχετική σημασία του υφάσματος και των τροφίμων στην κατανάλωση των εργατών.

Διεθνές εμπόριο στο υπόδειγμα των ειδικών συντελεστών παραγωγής (1 από 3)

- Εμπόριο και σχετικές τιμές
 - Η σχετική τιμή του υφάσματος πριν από το εμπόριο προσδιορίζεται από την τομή των καμπυλών σχετικής προσφοράς και ζήτησης υφασμάτων στην οικονομία.
 - Όταν το εμπόριο είναι ελεύθερο, η σχετική τιμή του υφάσματος προσδιορίζεται από την τομή των καμπυλών σχετικής προσφοράς και ζήτησης υφάσματος στην παγκόσμια οικονομία.
 - Το εμπόριο αυξάνει τη σχετική τιμή του υφάσματος σε μια οικονομία, όπου η σχετική προσφορά υφάσματος είναι μεγαλύτερη σε σύγκριση με την αντίστοιχη παγκόσμια σχετική προσφορά.

Σχήμα 4.10: Διεθνές εμπόριο και σχετικές τιμές



Στο σχήμα απεικονίζονται η καμπύλη σχετικής προσφοράς της οικονομίας με τους ειδικούς συντελεστές παραγωγής και η παγκόσμια καμπύλη σχετικής προσφοράς. Οι διαφορές ανάμεσα στις δύο καμπύλες σχετικής προσφοράς μπορεί να οφείλονται στην τεχνολογία ή σε διαφορές των πόρων που διαθέτει κάθε χώρα. Αντίθετα, η σχετική ζήτηση των χωρών δεν διαφέρει. Το άνοιγμα στο εμπόριο έχει ως αποτέλεσμα την αύξηση της σχετικής τιμής από $(P_C/P_F)^1$ σε $(P_C/P_F)^2$.

Διεθνές εμπόριο στο υπόδειγμα των ειδικών συντελεστών παραγωγής (2 από 3)

- Οφέλη από το εμπόριο.
 - Χωρίς εμπόριο, η παραγόμενη ποσότητα ενός αγαθού σε μια οικονομία πρέπει να είναι ίση με την κατανάλωσή του.
 - Όταν υπάρχει διεθνές εμπόριο, ο συνδυασμός υφάσματος και τροφίμων που καταναλώνεται μπορεί να διαφέρει από τον συνδυασμό που παράγεται.
 - Η χώρα δεν μπορεί να ξοδεύει περισσότερα απ' αυτά που κερδίζει:

$$P_C D_C + P_F D_F = P_C Q_C + P_F Q_F$$

Διεθνές εμπόριο στο υπόδειγμα των ειδικών συντελεστών παραγωγής (3 από 3)

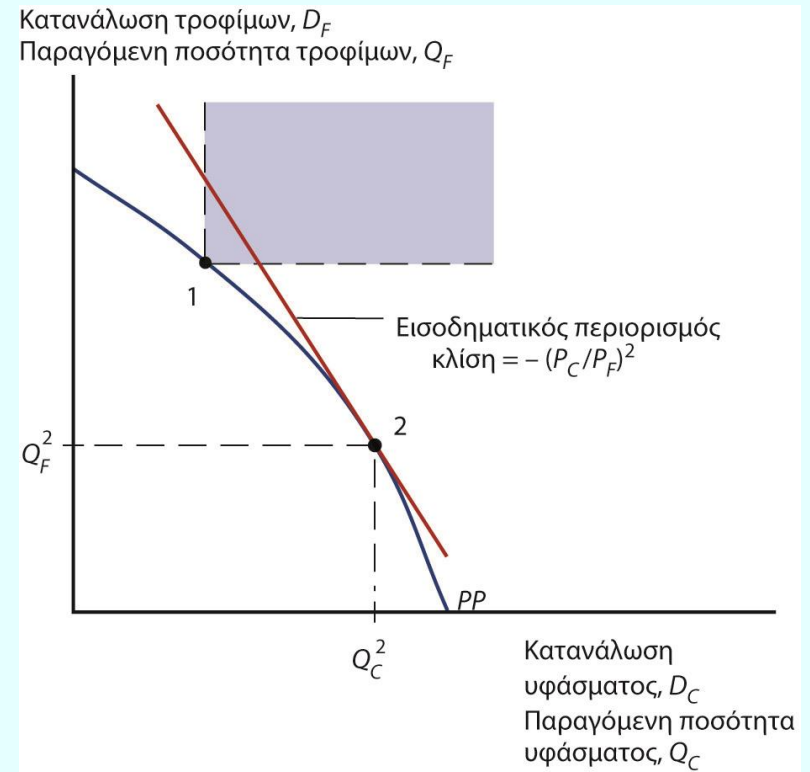
- Η οικονομία ως σύνολο κερδίζει από το εμπόριο.
 - Εισάγει μια ποσότητα τροφίμων ίση με το γινόμενο της σχετικής τιμής του υφάσματος επί την ποσότητα υφάσματος που εξάγει:

$$D_F - Q_F = \left(\frac{P_C}{P_F} \right) \times (Q_C - D_C)$$

- Μπορεί να καταναλώνει ποσότητες υφάσματος και τροφίμων τις οποίες η οικονομία δεν μπορεί να παράγει η ίδια.
- Ο εισοδηματικός περιορισμός σε μια οικονομία με εξωτερικό εμπόριο, βρίσκεται πάνω από την καμπύλη παραγωγικών δυνατοτήτων (Σχήμα 4.11).

Σχήμα 4.11: Ο εισοδηματικός περιορισμός σε μια οικονομία με εξωτερικό εμπόριο και τα κέρδη από το διεθνές εμπόριο

Το σημείο 1 αντιπροσωπεύει την παραγωγή της οικονομίας. Η κατανάλωση της οικονομίας πρέπει να βρίσκεται κατά μήκος του εισοδηματικού περιορισμού της (μιας ευθείας γραμμής που διέρχεται από το σημείο 1 και έχει κλίση ίση με το αρνητικό της σχετικής τιμής του υφάσματος). Πριν από την ύπαρξη εξωτερικού εμπορίου, η οικονομία πρέπει να καταναλώνει ό,τι παράγει, όπως στο σημείο 2 της καμπύλης παραγωγικών δυνατοτήτων (PP). Το τμήμα του εισοδηματικού περιορισμού που βρίσκεται εντός της σκιασμένης περιοχής αποτελείται από εφικτές επιλογές κατανάλωσης μετά το άνοιγμα στο διεθνές εμπόριο, όπου η κατανάλωση και των δύο αγαθών είναι μεγαλύτερη από το σημείο 2, που δεν υπάρχει εξωτερικό εμπόριο.



Η πολιτική οικονομία του εμπορίου: Μια εισαγωγική προσέγγιση (1 από 4)

- Το διεθνές εμπόριο μεταβάλλει τη σχετική τιμή του υφάσματος ως προς τα τρόφιμα, με αποτέλεσμα τη μεταβολή των τιμών των συντελεστών παραγωγής.
- Το εμπόριο ωφελεί τους συντελεστές παραγωγής που είναι ειδικοί στους εξαγωγικούς τομείς, ενώ ζημιώνει τους συντελεστές παραγωγής που είναι ειδικοί στους τομείς που είναι ανταγωνιστικοί προς τις εισαγωγές.
- Η επίδραση του εμπορίου στους κινητούς συντελεστές είναι αμφίβολη.

Η πολιτική οικονομία του εμπορίου: Μια εισαγωγική προσέγγιση (2 από 4)

- Το εμπόριο ωφελεί μια χώρα γιατί διευρύνει τις οικονομικές της επιλογές.
 - Μπορούμε να αναδιανείμουμε το εισόδημα έτσι ώστε να είναι όλοι κερδισμένοι από το εμπόριο.
 - Αυτοί που κερδίζουν από το εμπόριο θα μπορούσαν να αποζημιώσουν αυτούς που πλήττονται και να εξακολουθήσουν να βρίσκονται σε καλύτερη θέση.
 - Το γεγονός ότι όλοι θα μπορούσαν να κερδίσουν από το εμπόριο δεν σημαίνει ότι αυτό συμβαίνει στην πραγματικότητα – η αναδιανομή του εισοδήματος συνήθως είναι δύσκολο να υλοποιηθεί.

Η πολιτική οικονομία του εμπορίου: Μια εισαγωγική προσέγγιση (3 από 4)

- Το εμπόριο δεν έχει μόνο κερδισμένους, αλλά και χαμένους.
- Η άριστη εμπορική πολιτική πρέπει να σταθμίζει τα κέρδη μιας κοινωνικής ομάδας σε σχέση με τις απώλειες των υπολοίπων.
 - Ορισμένες κοινωνικές ομάδες χρειάζονται ειδική μεταχείριση γιατί ήδη είναι σχετικά φτωχές (π.χ. οι εργαζόμενοι στην υποδηματοποιία και την ένδυση στις ΗΠΑ).
- Οι περισσότεροι οικονομολόγοι τίθενται υπέρ του ελεύθερου εμπορίου.

Η πολιτική οικονομία του εμπορίου: Μια εισαγωγική προσέγγιση (4 από 4)

- Συνήθως, οι κοινωνικές ομάδες που ωφελούνται από το εμπόριο έχουν πολύ λιγότερη συνοχή, πληροφόρηση και οργάνωση απ' αυτές που χάνουν.
 - Παράδειγμα: Οι καταναλωτές και παραγωγοί στη βιομηχανία ζάχαρης των ΗΠΑ, αντίστοιχα.
- Οι κυβερνήσεις συνήθως παρέχουν ένα «δίχτυ ασφαλείας» μέσω προγραμμάτων εισοδηματικής στήριξης των κοινωνικών ομάδων που πλήττονται από το εμπόριο (ή από άλλες αλλαγές στην οικονομία).

Εμπόριο και ανεργία (1 από 3)

- Το εμπόριο έχει ως αποτέλεσμα τη μετατόπιση των θέσεων απασχόλησης από τους τομείς που ανταγωνίζονται τις εισαγωγές προς τους εξαγωγικούς τομείς.
 - Η διαδικασία δεν είναι άμεση – ορισμένοι εργαζόμενοι μένουν άνεργοι και δυσκολεύονται να βρουν νέα εργασία.
- Σε ποιο βαθμό η ανεργία οφείλεται στο διεθνές εμπόριο;
 - Από το 2001 μέχρι το 2010, το εισαγωγικό εμπόριο ή η μεταφορά παραγωγικών μονάδων στο εξωτερικό ευθύνονταν μόλις για το 2% των θέσεων απασχόλησης που χάθηκαν ακούσια.

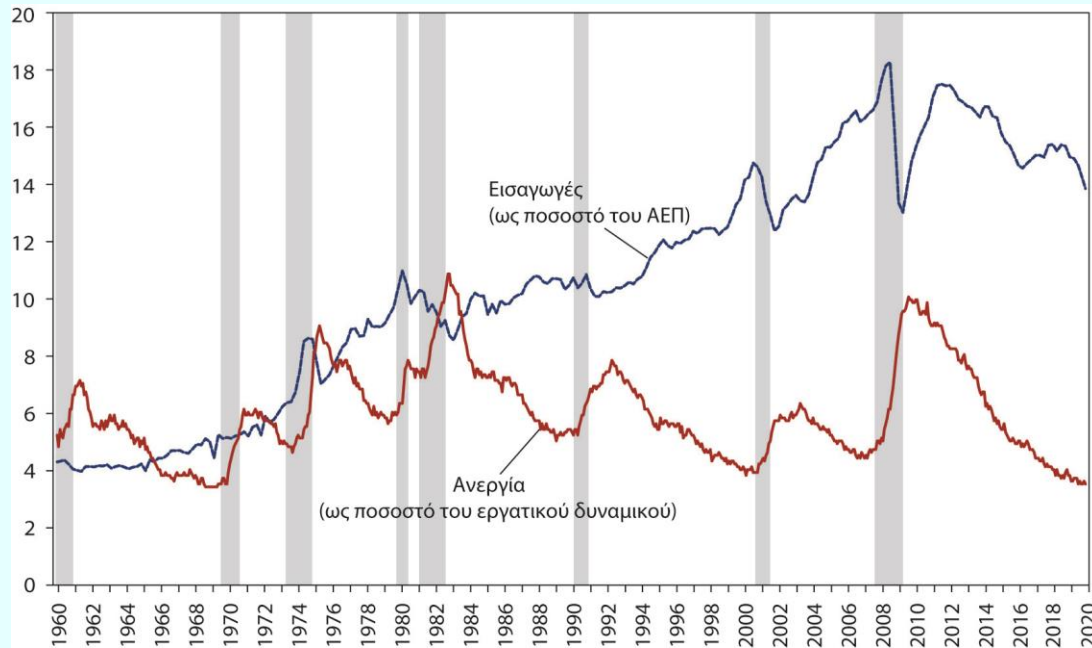
Εμπόριο και ανεργία (2 από 3)

- Το Πρόγραμμα αρωγής για την προσαρμογή στο διεθνές εμπόριο των ΗΠΑ (U.S. Trade Adjustment Assistance) προσφέρει παροχές ανεργίας για ένα επιπλέον έτος και αποζημίωση διδάκτρων (για την απόκτηση νέων δεξιοτήτων εργασίας) σε εργαζομένους που έχασαν την εργασία τους επειδή έκλεισε κάποιο εργοστάσιο.
 - Για να δικαιούνται τις παροχές, θα πρέπει το κλείσιμο του εργοστασίου να οφείλεται είτε στον ανταγωνισμό από τις εισαγωγές είτε σε μετεγκατάσταση της εταιρείας όπου εργάζονταν σε χώρα που απολαμβάνει προτιμησιακής πρόσβασης στις ΗΠΑ.

Εμπόριο και ανεργία (3 από 3)

- Το Σχήμα 4.12 δείχνει ότι στις ΗΠΑ δεν φαίνεται να υπάρχει θετική συσχέτιση ανάμεσα στο ποσοστό ανεργίας και τις εισαγωγές ως ποσοστό του ΑΕΠ.
 - Μετά το 2012, τόσο οι εισαγωγές όσο και η ανεργία μειώνονται σημαντικά. Ωστόσο, η πτώση των εισαγωγών οφείλονταν αποκλειστικά στη διεθνή πτώση των τιμών του πετρελαίου. Αν δεν ληφθεί υπόψη το πετρέλαιο, οι εισαγωγές ως ποσοστό του ΑΕΠ των ΗΠΑ παρέμειναν σταθερές εκείνη την περίοδο.
- Η ανεργία είναι κυρίως ένα μακροοικονομικό φαινόμενο και αυξάνεται στις περιόδους οικονομικής ύφεσης.
 - Ο καλύτερος τρόπος για τη μείωση της ανεργίας είναι η υιοθέτηση μακροοικονομικών πολιτικών που ενισχύουν την οικονομική ανάκαμψη και όχι ο προστατευτισμός από τις εισαγωγές.

Σχήμα 4.12: Ανεργία και διείσδυση εισαγωγών στις ΗΠΑ



Τα σκιασμένα έτη αντιπροσωπεύουν περιόδους οικονομικής ύφεσης, όπως αυτές προσδιορίζονται από την Εθνική Υπηρεσία Οικονομικών Ερευνών (National Bureau of Economic Research) των ΗΠΑ.

Πηγή: U.S. Bureau of Economic Analysis για τις εισαγωγές και U.S. Bureau of Labor Studies για την ανεργία.

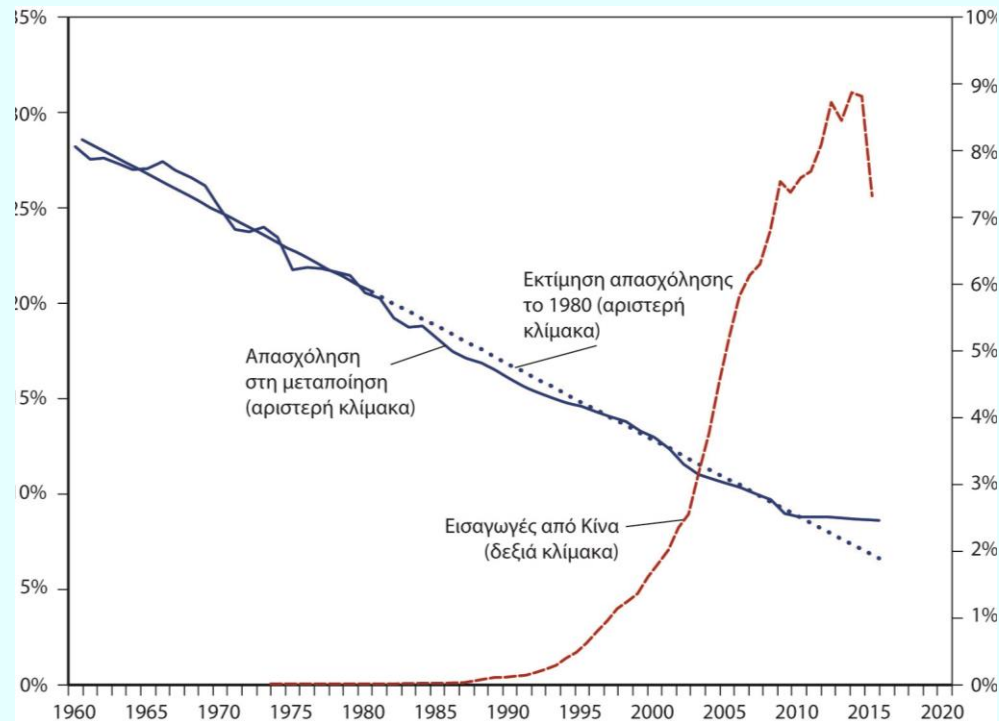
Απασχόληση στην αμερικανική μεταποίηση και ανταγωνισμός από τις Κινεζικές εισαγωγές (1 από 2)

- Ο ανταγωνισμός από τις εισαγωγές που πραγματοποιούνται ευθύνεται για τη μείωση της απασχόλησης στη μεταποίηση των ΗΠΑ;
 - Θα βοηθούσε ο τερματισμός του εμπορίου με την Κίνα την απασχόληση στη μεταποίηση να αυξήσει το μερίδιό της στη συνολική απασχόληση των ΗΠΑ;
- Ορισμένοι εργαζόμενοι σε κλάδους των ΗΠΑ που ανταγωνίζονται περισσότερο τις Κινεζικές εισαγωγές ενδέχεται να χάσουν τη δουλειά τους και να υποφέρουν από μακρά διαστήματα ανεργίας.
 - Στο μεταξύ, δημιουργούνται θέσεις απασχόλησης σε τομείς με εξαγωγικό προσανατολισμό.
 - Ποια είναι η καθαρή επίδραση της αύξησης του ανταγωνισμού των εισαγωγών στην απασχόληση στον τομέα της μεταποίησης;

Απασχόληση στην αμερικανική μεταποίηση και ανταγωνισμός από τις ΚΙΝΕΖΙΚΕΣ ΕΙΣΑΓΩΓΕΣ (2 από 2)

- Στο Σχήμα 4.13 φαίνεται ότι το μερίδιο της απασχόλησης στη μεταποίηση μειώνεται σταθερά τα τελευταία πενήντα χρόνια.
- Κατά τη διάρκεια της παραπάνω χρονικής περιόδου, ο τομέας της μεταποίησης στις ΗΠΑ εξακολουθούσε να παράγει την ίδια ποσότητα αγαθών, αλλά με όλο και λιγότερους εργαζομένους (λόγω αύξησης της παραγωγικότητας).
- Εκτιμήστε το μερίδιο της απασχόλησης στη μεταποίηση στη συνολική απασχόληση χρησιμοποιώντας στοιχεία για το χρονικό διάστημα προτού η Κίνα γίνει σημαντικός εισαγωγέας των ΗΠΑ.
 - Πολύ κοντά στο μερίδιο που έχει η απασχόληση σήμερα.
 - Η επίδραση της Κίνας φαίνεται να είναι μικρή, αν όχι μηδενική.

Σχήμα 4.13: Απασχόληση στην αμερικανική μεταποίηση και εισαγωγές από την Κίνα



Η απασχόληση στη μεταποίηση μετριέται ως ποσοστό επί της συνολικής απασχόλησης στις ΗΠΑ, χωρίς να λαμβάνεται υπόψη ο τομέας της γεωργίας. Οι εισαγωγές από την Κίνα μετρούνται ως ποσοστό επί της συνολικής παραγωγής στον τομέα της μεταποίησης στις ΗΠΑ.

Ο εμπορικός πόλεμος του Trump

- Σημαντική πολιτική πίεση για την προστασία των επηρεαζόμενων ανταγωνιστικών προς τις εισαγωγές κλάδων, ακόμη και αν έτσι οδηγούμαστε αθροιστικά σε απώλεια θέσεων εργασίας.
 - Η προστασία δινόταν συνήθως προς μερικούς μόνο από τους πιο σκληρά δοκιμαζόμενους κλάδους.
- Η κυβέρνηση Trump θέσπισε μια ατέλειωτη σειρά από δασμούς για προϊόντα όπως τα φωτοβολταϊκά πάνελ, τα πλυντήρια ρούχων, ο χάλυβας, το αλουμίνιο και πολλά ακόμη βιομηχανικά προϊόντα που παράγονται στην Κίνα.
 - Σε πολλούς από τους προστατευόμενους κλάδους υπήρχε ένα υψηλό ποσοστό ενδιάμεσων αγαθών που εισάγονται από Αμερικανούς παραγωγούς οδηγώντας σε απώλειες θέσεων εργασίας στους κατιόντες αυτούς τομείς.
 - Τα αντίποινα από τους εμπορικούς εταίρους είχαν αρνητική επίδραση στην απασχόληση των ΗΠΑ.

Διεθνής κινητικότητα της εργασίας

(1 από 6)

- Η κινητικότητα των συντελεστών παραγωγής περιλαμβάνει:
 - Μετανάστευση για λόγους εργασίας.
 - Μεταφορά χρηματοοικονομικών περιουσιακών στοιχείων μέσω του διεθνούς δανεισμού.
 - Συναλλαγές πολυεθνικών επιχειρήσεων, που αφορούν την άμεση ιδιοκτησία επιχειρήσεων στο εξωτερικό.
- Όπως και η διακίνηση αγαθών και υπηρεσιών (εμπόριο), η διακίνηση συντελεστών παραγωγής είναι ένα ευαίσθητο πολιτικά ζήτημα και συχνά επιβάλλονται περιορισμοί.

Διεθνής κινητικότητα της εργασίας

(2 από 6)

- Γιατί η εργασία μεταναστεύει και ποιες είναι οι επιδράσεις αυτής της μετανάστευσης;
- Οι εργαζόμενοι μεταναστεύουν εκεί που οι μισθοί είναι υψηλότεροι.
- Η εργασία μετακινείται από τη μια χώρα στην άλλη αντί από τον ένα κλάδο στον άλλο.
- Ας υποθέσουμε ότι δύο χώρες παράγουν ένα μη εμπορεύσιμο αγαθό (τρόφιμα) χρησιμοποιώντας δύο συντελεστές παραγωγής:
 - Γη, που δεν μπορεί να μετακινηθεί σε άλλη χώρα, και εργασία, που μπορεί να μετακινηθεί σε άλλη χώρα.

Διεθνής κινητικότητα της εργασίας

(3 από 6)

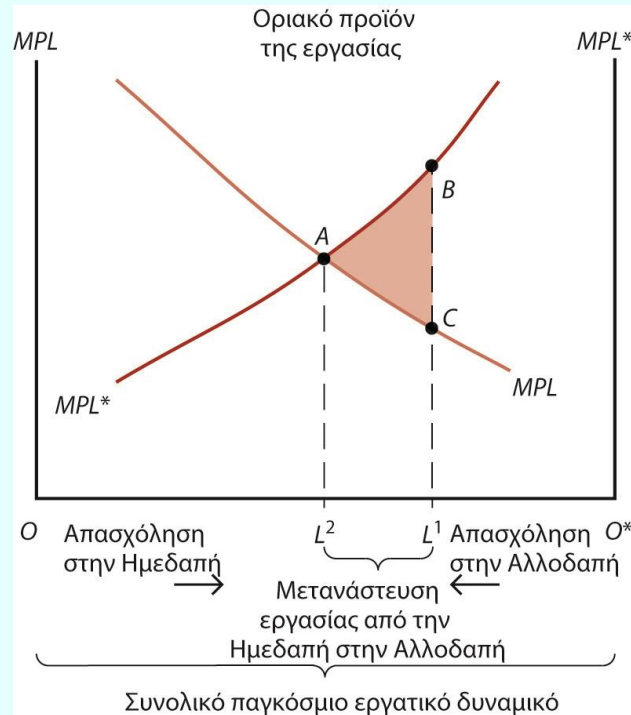
- Στο Σχήμα 4.13 προσδιορίζονται ο μισθός ισορροπίας και η κατανομή της εργασίας, όταν υπάρχει δυνατότητα μετανάστευσης σε άλλη χώρα.
 - Είναι παρόμοιο με το Σχήμα 4.4, στο οποίο προσδιορίσαμε την κατανομή της εργασίας μεταξύ των τομέων στην κατάσταση ισορροπίας.
- Αρχικά, υπάρχουν OL^1 εργάτες στην Ημεδαπή, που λαμβάνουν έναν χαμηλότερο πραγματικό μισθό (σημείο C) από τους $L^1 O^*$ εργάτες στην Αλλοδαπή (σημείο B).
 - Ο μισθός είναι χαμηλότερος γιατί αντιστοιχεί λιγότερη γη σε κάθε εργάτη (χαμηλότερη παραγωγικότητα).
- Οι εργάτες της Ημεδαπής θέλουν να μεταναστεύσουν στην Αλλοδαπή, όπου μπορούν να έχουν υψηλότερο εισόδημα.

Διεθνής κινητικότητα της εργασίας

(4 από 6)

- Αν δεν υπάρχουν εμπόδια στη μετανάστευση εργασίας, οι εργάτες μετακινούνται από την Ημεδαπή στην Αλλοδαπή μέχρι η αγοραστική δύναμη των μισθών στις δύο χώρες να εξισωθεί (σημείο A) με OL^2 εργάτες στην Ημεδαπή και L^2O^* εργάτες στην Αλλοδαπή.
 - Η μετανάστευση από την Ημεδαπή μειώνει την προσφορά εργασίας και αυξάνει τον πραγματικό μισθό των εργατών που παραμένουν εκεί.
 - Οι εργάτες που αρχικά βρίσκονταν στην Ημεδαπή κερδίζουν περισσότερα χάρις στη μετανάστευση είτε μεταναστεύσουν είτε παραμείνουν.
 - Στην Αλλοδαπή, η μετανάστευση αυξάνει την προσφορά εργασίας και μειώνει τον πραγματικό μισθό εκεί.
- Οι μισθοί στην πραγματικότητα δεν εξισώνονται, καθώς υπάρχουν πολλά εμπόδια που δεν επιτρέπουν την ελεύθερη μετανάστευση, αλλά και πολλοί εργαζόμενοι δεν θέλουν να φύγουν από την πατρίδα τους.

Σχήμα 4.14: Αιτίες και αποτελέσματα της διεθνούς κινητικότητας της εργασίας



Αρχικά, απασχολούνται OL^1 εργαζόμενοι στην Ημεδαπή και L^1O^* εργαζόμενοι στην Αλλοδαπή. Η εργασία μεταναστεύει από την Ημεδαπή στην Αλλοδαπή μέχρι να απασχολούνται OL^2 εργαζόμενοι στην Ημεδαπή και L^2O^* εργαζόμενοι στην Αλλοδαπή και οι μισθοί να εξισωθούν.

Διεθνής κινητικότητα της εργασίας

(5 από 6)

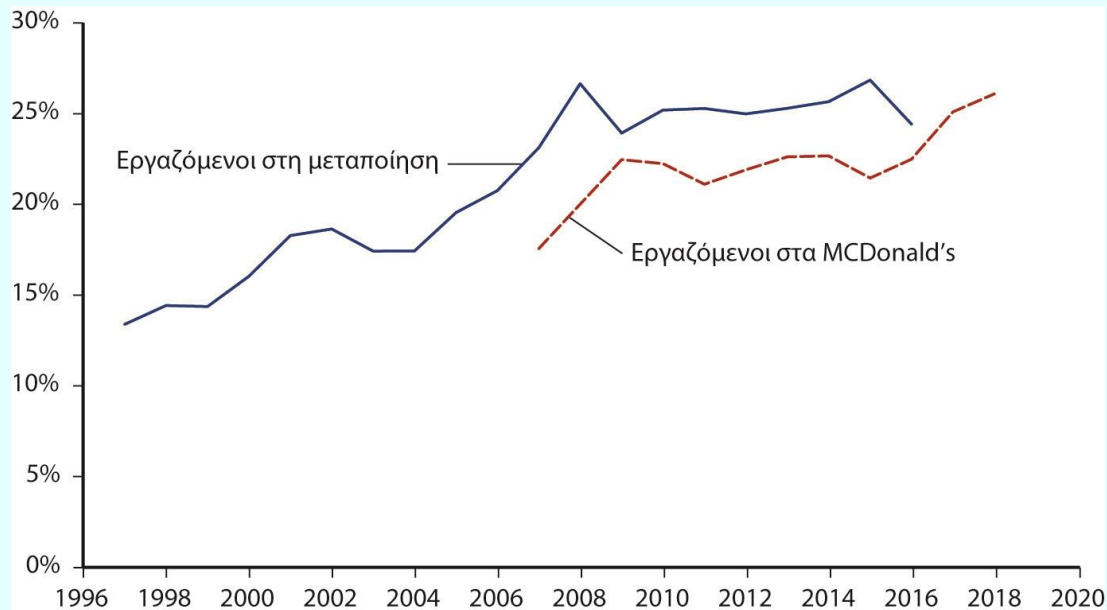
- Όσοι αρχικά εργάζονταν στην Ημεδαπή ωφελούνται, ενώ οι εργάτες της Αλλοδαπής πλήττονται από τις εισροές άλλων εργατών.
 - Οι ιδιοκτήτες γης στην Αλλοδαπή κερδίζουν από την εισροή εργατών, η οποία μειώνει τους πραγματικούς μισθούς και αυξάνει το προϊόν.
 - Οι ιδιοκτήτες γης στην Ημεδαπή χάνουν από την εκροή εργατών, η οποία αυξάνει τους πραγματικούς μισθούς και μειώνει το προϊόν.

Διεθνής κινητικότητα της εργασίας

(6 από 6)

- Δεδομένων των μεγάλων μισθολογικών διαφορών υπέρ των χωρών της Δυτικής Ευρώπης, σε σύγκριση με τις νέες εταίρους τους στην Ανατολική Ευρώπη, η κατεύθυνση των μεταναστευτικών ροών ήταν κυρίως από την Ανατολή προς τη Δύση.
 - Συσχετίζεται αυτή η διαδικασία με μια σύγκλιση μισθών όπως προβλέπει το υπόδειγμά μας για την κινητικότητα της εργασίας; Η απάντηση είναι καταφατική.
- Στο Σχήμα 4.15 απεικονίζεται ο σχετικός μισθός των εργαζομένων στον τομέα της μεταποίησης στις νέες χώρες μέλη του 2004 σε σχέση με τη Δυτική Ευρώπη.
 - Εξακολουθούν να υπάρχουν μεγάλες μισθολογικές διαφορές, αλλά η τάση σύγκλισης είναι σαφής.

Σχήμα 4.15: Σχετική αποζημίωση Ανατολικής-Δυτικής Ευρώπης 1997-2019



Η Δυτική Ευρώπη περιλαμβάνει: Αυστρία, Βέλγιο, Δανία, Φινλανδία, Γαλλία, Γερμανία, Ελλάδα, Ιρλανδία, Ιταλία, Ολλανδία, Νορβηγία, Πορτογαλία, Ισπανία, Σουηδία, Ελβετία και Ηνωμένο Βασίλειο. Η Ανατολική Ευρώπη περιλαμβάνει: Τσεχία, Εσθονία, Ουγγαρία, Πολωνία και Σλοβακία.

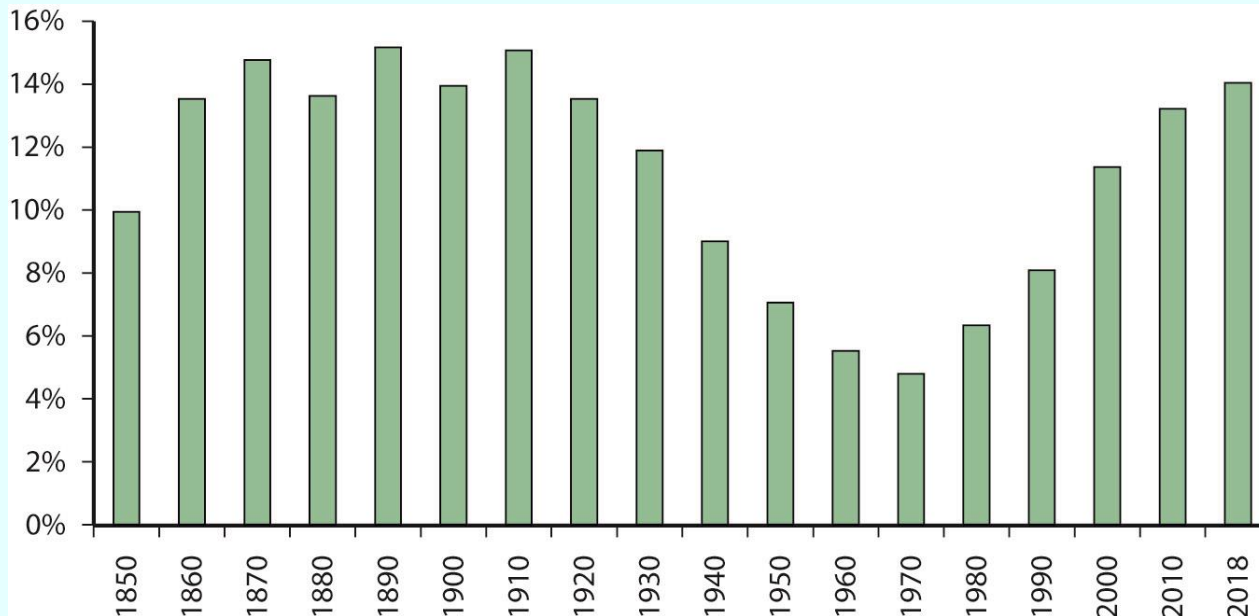
Πηγή: The Conference Board International Labor Comparisons, 2016 και Orley Ashenfelter and Stepan Jurajda, «Comparing Real Wage Rates using McWages», mimeo, 2020

Μετανάστευση και η οικονομία των ΗΠΑ

(1 από 2)

- Στις αρχές του 20ού αιώνα, το ποσοστό των μεταναστών στις ΗΠΑ αυξήθηκε σημαντικά.
 - Μαζική μετανάστευση από την Ανατολική και τη Νότια Ευρώπη.
- Στη δεκαετία του 1920 επιβλήθηκαν αυστηροί περιορισμοί στη μετανάστευση.
 - Οι μετανάστες αποτελούσαν έναν ελάχιστο παράγοντα στις ΗΠΑ μέχρι τη δεκαετία του 1960.
- Ένα νέο κύμα μετανάστευσης άρχισε το 1970.
 - Κυρίως από τη Λατινική Αμερική και την Ασία.
- Μέχρι το 2014, το 16,7% του εργατικού δυναμικού των ΗΠΑ είχε γεννηθεί στο εξωτερικό.

Σχήμα 4.16: Πληθυσμός που έχει γεννηθεί στο εξωτερικό ως ποσοστό του πληθυσμού των ΗΠΑ



Οι περιορισμοί στη μετανάστευση στη δεκαετία του 1920 οδήγησαν σε μια απότομη πτώση του πληθυσμού που είχε γεννηθεί στο εξωτερικό στα μέσα του 20ού αιώνα, αλλά η μετανάστευση έχει και πάλι αυξηθεί σημαντικά τις τελευταίες δεκαετίες.

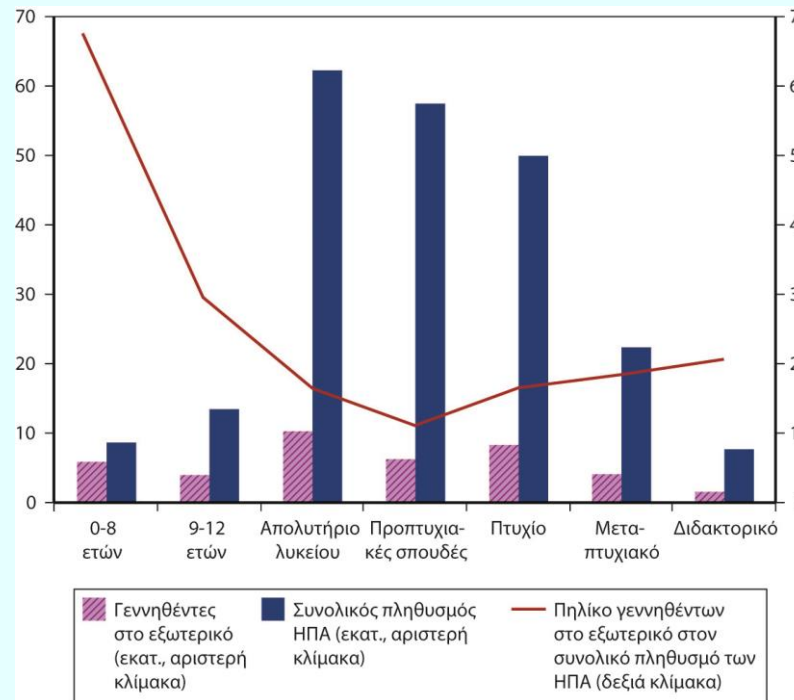
Πηγή: U.S. Census Bureau.

Μετανάστευση και η οικονομία των ΗΠΑ

(2 από 2)

- Κατά το πρόσφατο μεταναστευτικό κύμα, η μεγαλύτερη αύξηση σημειώθηκε στους εργαζομένους με χαμηλά επίπεδα εκπαίδευσης, οι οποίοι έγιναν πιο άφθονοι.
 - Οι μισθοί των γηγενών εργαζομένων με χαμηλό επίπεδο εκπαίδευσης μειώθηκαν, ενώ αντίθετα οι μισθοί των γηγενών εργαζομένων με υψηλότερο επίπεδο εκπαίδευσης αυξήθηκαν.
 - Η μισθολογική ανισότητα ανάμεσα στους εργαζομένους με χαμηλό και υψηλό επίπεδο εκπαίδευσης διευρύνθηκε.

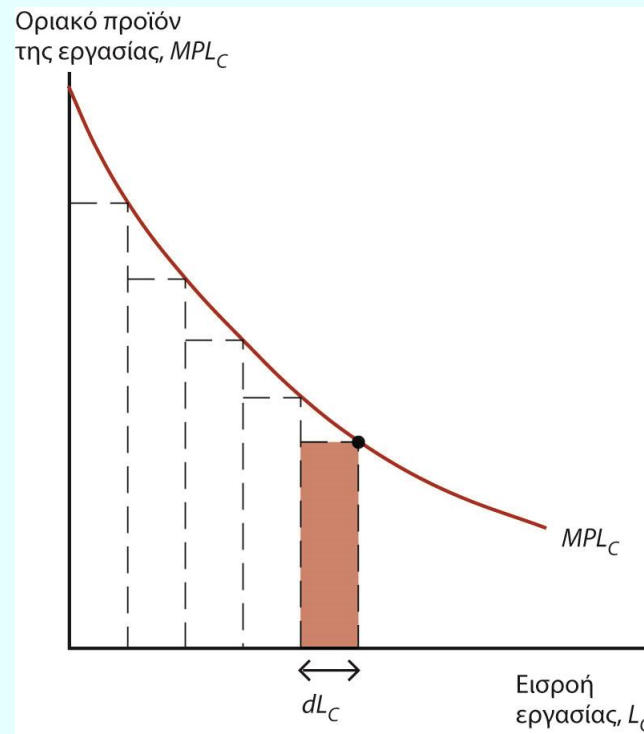
Σχήμα 4.17: Πληθυσμός που έχει γεννηθεί στο εξωτερικό και συνολικός πληθυσμός ΗΠΑ πάνω από 25 ετών κατά επίπεδο εκπαίδευσης



Οι εργαζόμενοι που έχουν γεννηθεί στο εξωτερικό συγκεντρώνονται στις ομάδες με το υψηλότερο και το χαμηλότερο επίπεδο εκπαίδευσης σε σχέση με τους γηγενείς εργαζομένους.

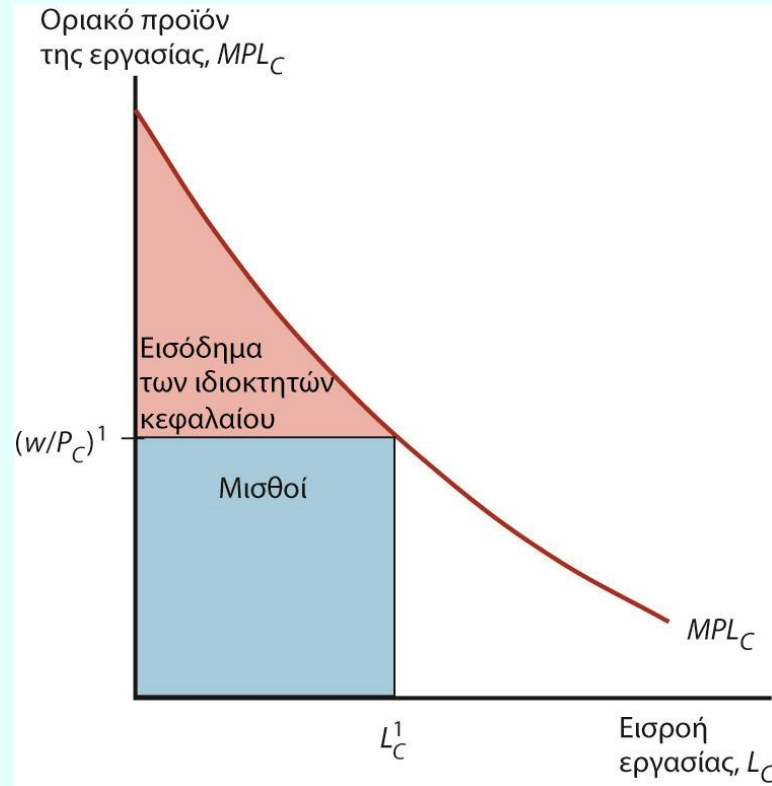
Πηγή: U.S. Census Bureau.

Σχήμα 4.18: Δείχνοντας ότι το οριακό προϊόν είναι ίσο με την περιοχή κάτω από την καμπύλη του οριακού προϊόντος



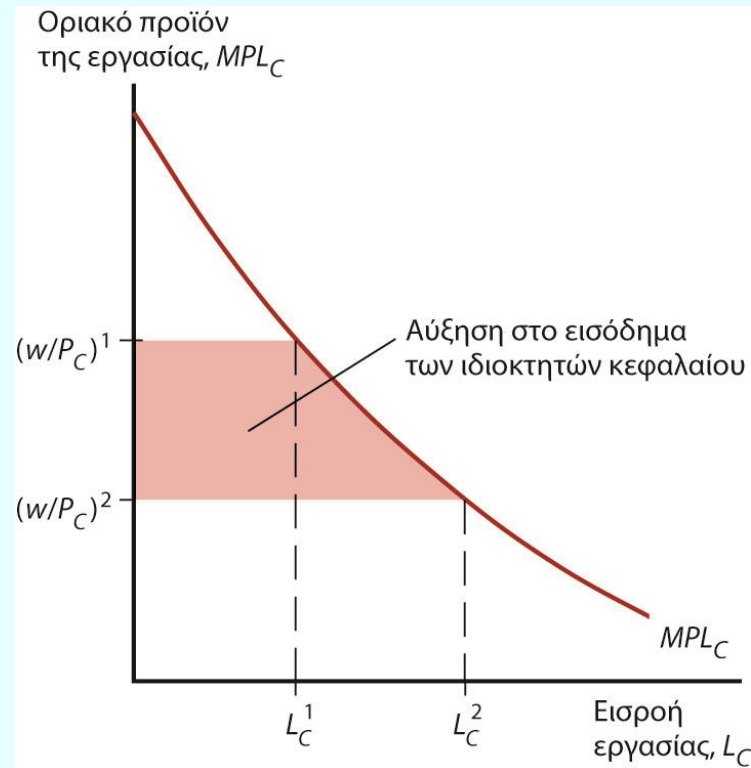
Προσεγγίζοντας την καμπύλη του οριακού προϊόντος με μια σειρά από λεπτά ορθογώνια, μπορούμε να δείξουμε ότι το συνολικό προϊόν στην υφαντουργία είναι ίσο με την περιοχή που βρίσκεται κάτω από την καμπύλη.

Σχήμα 4.19: Η διανομή εισοδήματος εντός του κλάδου της υφαντουργίας



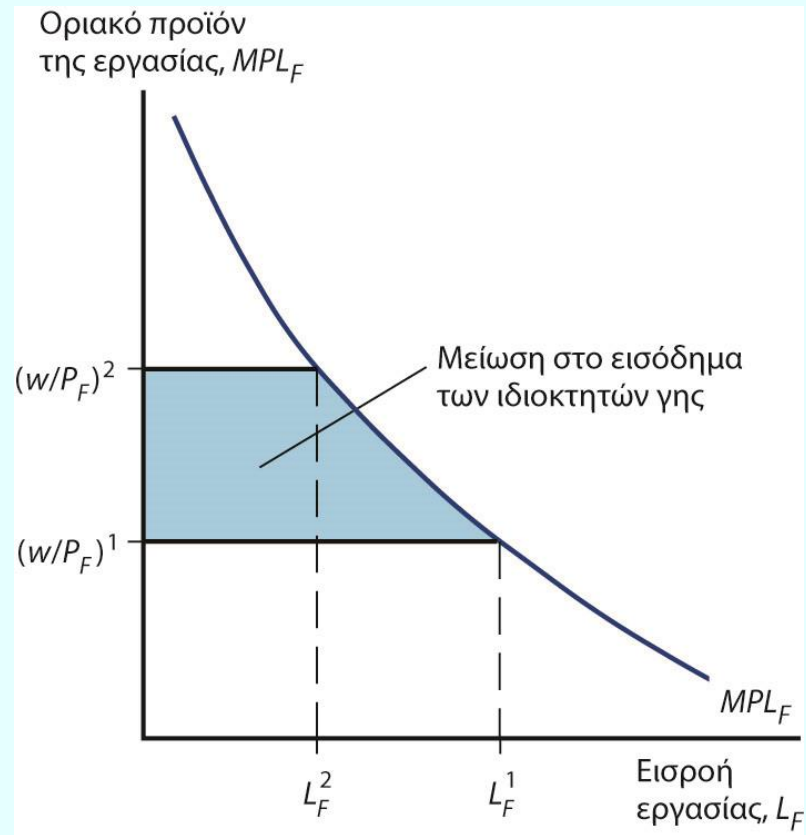
Το εισόδημα της εργασίας είναι ίσο με το γινόμενο του πραγματικού μισθού επί την απασχόληση. Το υπόλοιπο προϊόν αποτελεί το εισόδημα των ιδιοκτητών κεφαλαίου.

Σχήμα 4.20: Μια αύξηση της P_C ωφελεί τους ιδιοκτήτες κεφαλαίου



Ο πραγματικός μισθός σε όρους υφάσματος μειώνεται, με αποτέλεσμα την αύξηση του εισοδήματος των ιδιοκτητών κεφαλαίου.

Σχήμα 4.21 Μια αύξηση της P_C πλήττει τους ιδιοκτήτες γης



Ο πραγματικός μισθός σε όρους τροφίμων μειώνεται, με αποτέλεσμα τη μείωση του εισοδήματος των ιδιοκτητών γης.