

ΦΕΙΔΙΑΣ-ΠΑΡΘΕΝΩΝΙΑ ΕΡΓΑ

Αθηνά
Παρθένος



Εσωτερικά ήταν ξύλινη κατασκευή, επενδεδυμένη εξωτερικά με χρυσό και ελεφαντόδοντο. Είχε ύψος μαζί με το βάθρο που στηριζόταν 11,70μ. Η Αθηνά εικονιζόταν όρθια, κράνος αττικού τύπου στο κεφάλι, και σανδάλια στα πόδια, ενώ στο προτεταμένο δεξιό χέρι κρατούσε μια φτερωτή Νίκη και με το αριστερό ακουμπούσε σε μια ασπίδα

Το άγαλμα πατούσε επάνω σε ένα βάθρο με ύψος 1,20μ., στο οποίο υπήρχε μια πολυπρόσωπη ανάγλυφη παράσταση που εικόνιζε τη γέννηση της Πανδώρας. Αλλά και το ίδιο το άγαλμα είχε πλούσιο γλυπτό και ζωγραφικό διάκοσμο: το κεντρικό λοφίο του κράνους στηριζόταν σε μια σφίγγα και τα πλαϊνά σε δύο γρύπες, ενώ επάνω στο στήθος υπήρχε ένα γοργόνειο.

ΦΕΙΔΙΑΣ-ΠΑΡΘΕΝΩΝΙΑ ΕΡΓΑ

Ο εσωτερικός
διάκοσμος της
ασπίδας,
περιελάμβανε
γραπτή παράσταση
της Γιγαντομαχίας,
ενώ υπήρχε ένα
αναδιπλούμενο
γλυπτό φίδι.



ΦΕΙΔΙΑΣ-ΠΑΡΘΕΝΩΝΙΑ ΕΡΓΑ



Η ασπίδα είχε διάμετρο περίπου 5μ.

Ανασύνθεση της ασπίδας της Αθηνάς με την παράσταση της Αμαζονομαχίας και το Γοργόνειο στο κέντρο. Εικάζεται ότι, μεταξύ των άλλων μορφών, εικονίζονται ο «Φειδίας» (στο κέντρο στην κορυφή, κρατάει λίθο) και ο «Περικλής» (στο κάτω μέρος, με το χέρι διαγώνια στο πρόσωπο).

ΦΕΙΔΙΑΣ-ΠΑΡΘΕΝΩΝΙΑ ΕΡΓΑ

Αντίγραφο της
ασπίδας της Αθηνάς,
όπου εικονίζονται
μορφές από τη
σύνθεση της
Αμαζονομαχίας

(Μουσείο Πατρών)

Η Αμαζονομαχία περιελάμβανε
28 μορφές διατεταγμένες γύρω
από το γοργόνειο σε ζευγάρια
αντιπάλων. Μια ακόμη
καινοτομία του Φειδία.



Αθηνά του Βαρβακείου
Εθνικο Μουσείο



Βαλκωνική της
Περγάμου στο
Βερολίνο.



Αθηνά της Πνύκας ή Λενορμάν, 1ος αιων. π.Χ. Εθνικό
Αρχ. Μουσείο.



ΦΕΙΔΙΑΣ-ΜΕΤΑΠΑΡΘΕΝΩΝΙΑ ΕΡΓΑ

Κατά την οκταετία (440-432 π.Χ.), της κατασκευής των εναετίων του **Παρθενώνα**, έχουμε μερικά έργα τα οποία σώζονται σε αντίγραφα και ο **Φειδίας** πρέπει να έπαιξε πρωτεύοντα ρόλο.

Κατά τον **Πλίνιο** το **ιερατείο** της **Εφέσου** προκάλεσε ένα διαγωνισμό για την εκπόνηση μιας **αμαζόνας** για το εκεί ιερό.

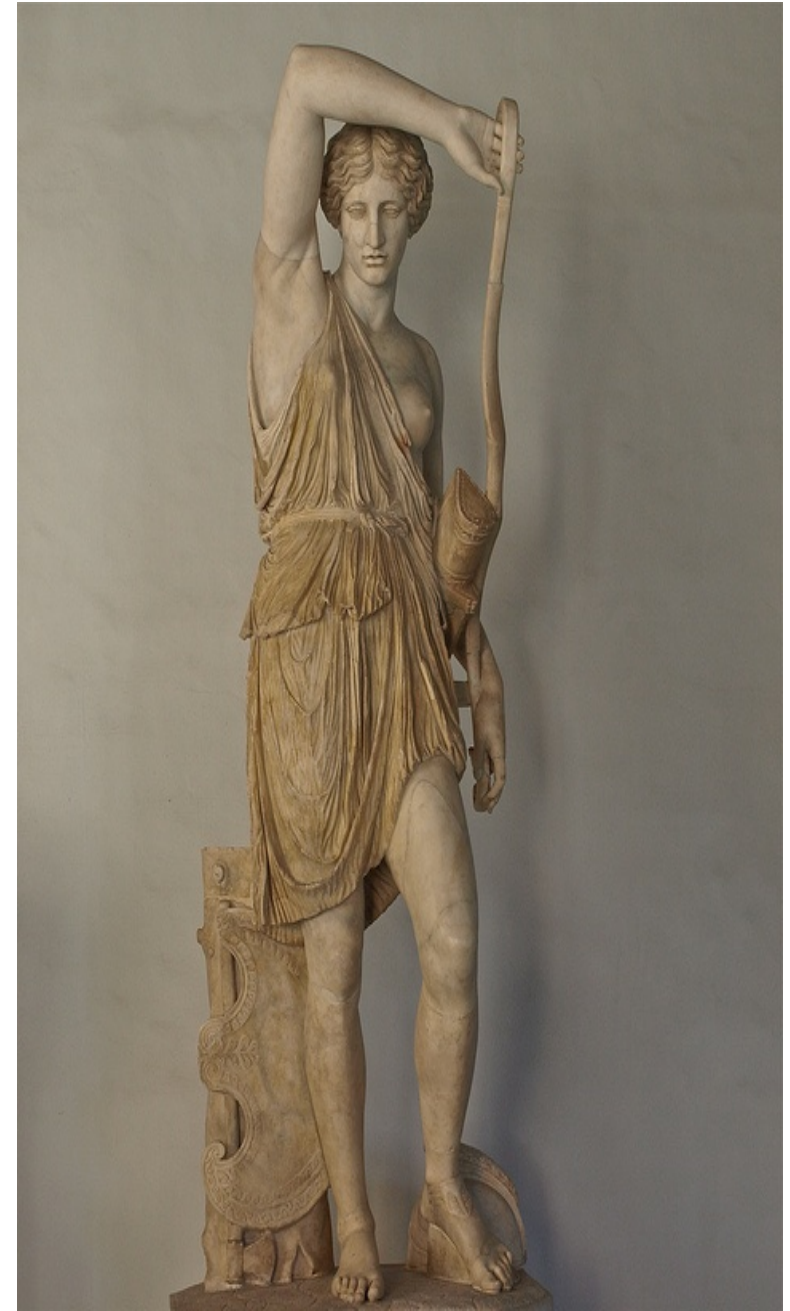
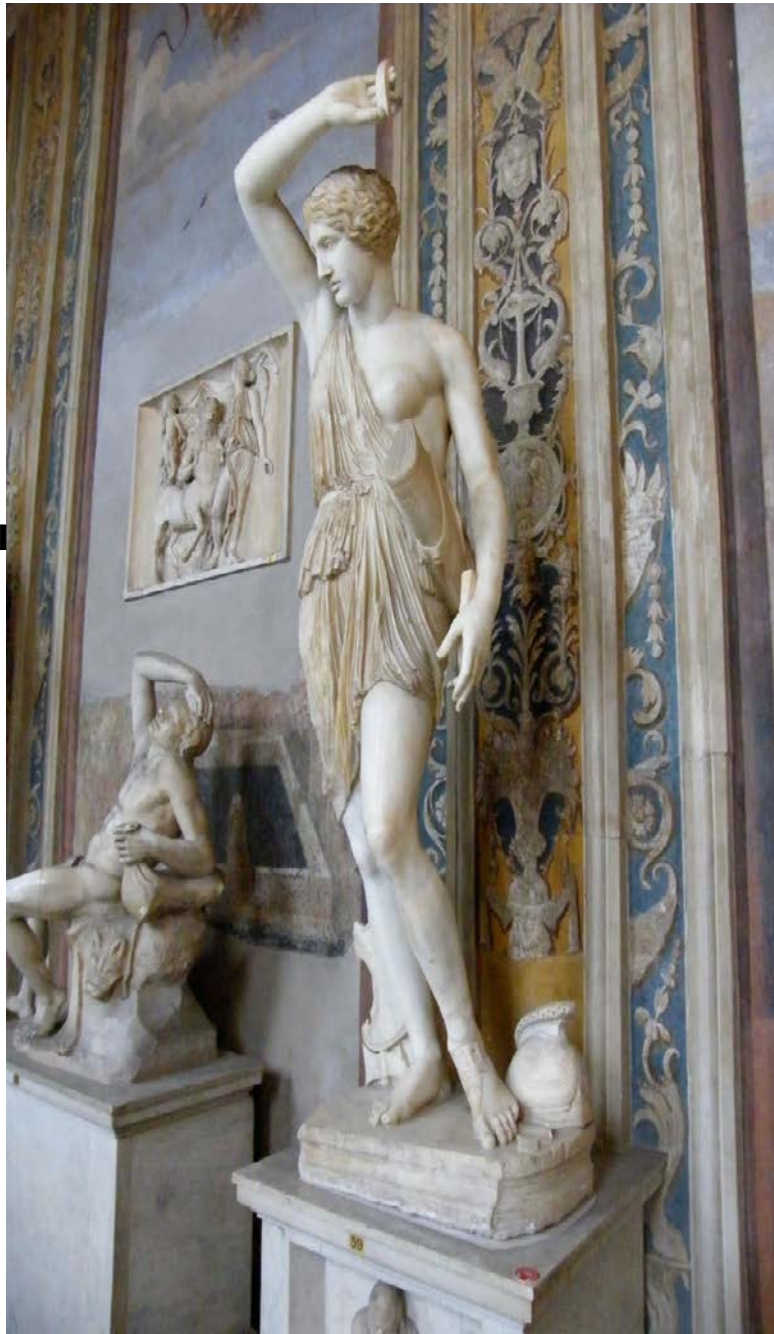
Στον αγώνα έλαβαν μέρος ο **Πολύκλειτος**, ο **Φειδίας**, ο **Κρασίλας** και ο **Φράδμων**.

Το διαγωνισμό τον κέρδισε ο **Πολύκλειτος**.

Ανάμεσα στα αντίγραφα ξεχωρίζουν σήμερα τέσσερις αμαζόνες, χωρίς να γνωρίζουμε ποια ανήκει σε ποιον, παρά μόνο μπορούμε να υποθέσουμε.

ΦΕΙΔΙΑΣ-ΜΕΤΑΠΑΡΘΕΝΩΝΙΑ ΕΡΓΑ

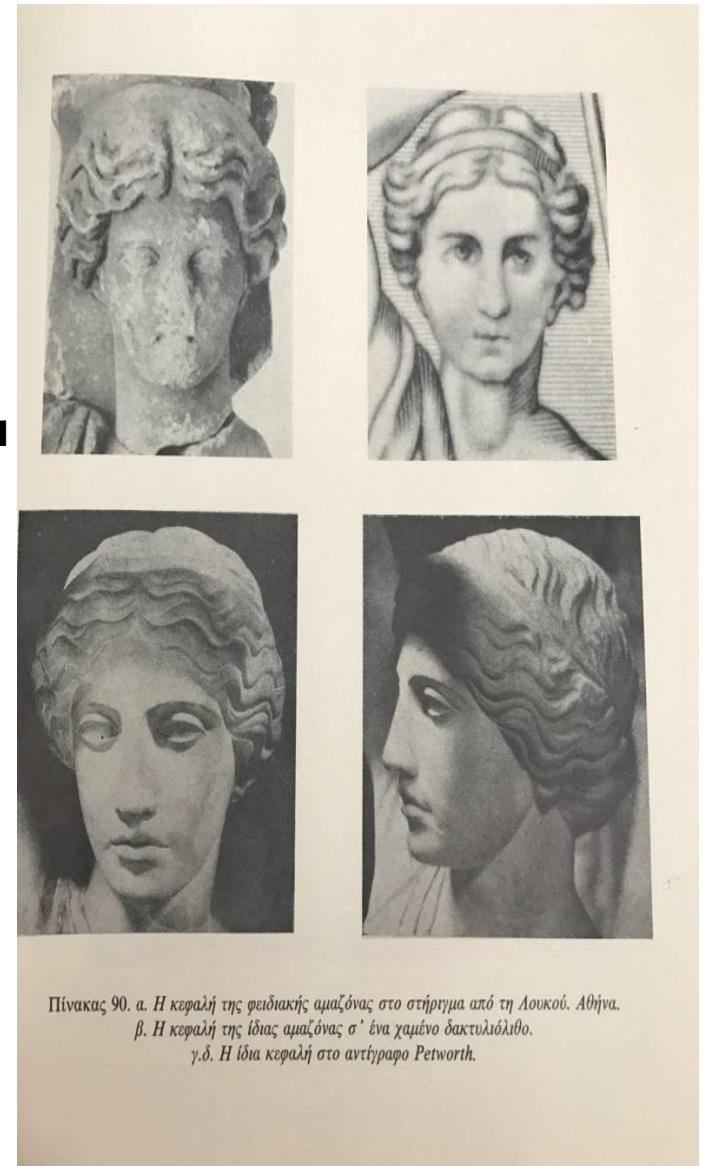
Αμαζόνα Ματέι



ΦΕΙΔΙΑΣ-ΜΕΤΑΠΑΡΘΕΝΩΝΙΑ ΕΡΓΑ



Αμαζόνα Ματεί



Πίνακας 90. α. Η κεφαλή της φειδιακής αμαζόνας στο στήριγμα από τη Λουκού. Αθήνα.
β. Η κεφαλή της ίδιας αμαζόνας σ' ένα χαμένο δακτυλιόλιθο.
γ.δ. Η ίδια κεφαλή στο αντίγραφο Petworth.

ΦΕΙΔΙΑΣ- ΜΕΤΑΠΑΡΘΕΝΩΝΙΑ ΕΡΓΑ

Αθηνά των Μεδίκων

Ένα από τα πολλά
σωζόμενα αντίγραφα της
Ingres Minerva ή αλλιώς
Αθηνάς των Μεδίκων, στο
Παρίσι
Σωζ. ύ. 2.6 μ.



ΦΕΙΔΙΑΣ-ΜΕΤΑΠΑΡΘΕΝΩΝΙΑ ΕΡΓΑ



Το εργαστήριο του Φειδία στην αρχαία Ολυμπία

ΦΕΙΔΙΑΣ ΜΕΤΑΠΑΡΘΕΝΩΝΙΑ ΕΡΓΑ



1. Σφυράκι χρυσοχοϊκής από το εργαστήριο του Φειδία
2. Στον χώρο της Αρχαίας Ολυμπίας όπου υπήρχε το εργαστήριο του Φειδία, κτίστηκε μια Παλαιοχριστιανική Βασιλική.
3. Πήλινη μήτρα πτυχολογίας από το εργαστήριο του Φειδία στην Ολυμπία
4. Οινοχόη η οποία ανήκε στον μεγάλο γλύπτη



ΦΕΙΔΙΑΣ- ΜΕΤΑΠΑΡΘΕΝΩΝΙΑ ΕΡΓΑ

Ένα από τα σημαντικότερα ευρήματα του εργαστηρίου είναι μία μικρή μελαμβαφής οινόχνη, στη βάση της οποίας είναι χαραγμένη η επιγραφή **ΦΕΙΔΙΟ ΕΙΜΙ**, δηλαδή "ανήκω στον Φειδία".



ΦΕΙΔΙΑΣ ΜΕΤΑΠΑΡΘΕΝΩΝΙΑ ΕΡΓΑ

Ο Χρυσελεφάντινος Δίας στην Ολυμπία

Χρονολογικά ο **Φειδίας** πιθανότατα τον δημιούργησε μετά το **432 π.Χ.** Τον **χρυσελεφάντινο Δία** δυστυχώς μόνο από ρωμαϊκά νομίσματα, καθώς και από τις περιγραφές του **Παυσανία** και κάποιων άλλων συγγραφέων, μπορούμε να τον φανταστούμε. Αυτοί τον περιγράφουν καθισμένο **στον ουράνιο θρόνο** κρατώντας το **σκήπτρο** με τον **αετό** στο **αριστερό** του **χέρι**, ενώ στο **δεξί** τη **Νίκη**, να **επιβάλλει** μοναδικά το μεγαλείο του ως **κυρίαρχος** του **κόσμου**, αλλά και με μια **πατρική προσήνεια** συνάμα.



ΦΕΙΔΙΑΣ ΜΕΤΑΠΑΡΘΕΝΩΝΙΑ ΕΡΓΑ

Ο **θρόνος** ήταν διακοσμημένος, στο επάνω του μέρος με τις **Χάριτες** και τις **Ώρες**, κάτω με **Νίκες**, **σφίγγες** και **Θηβαίους νέους**, καθώς και με **Νιοβίδες** που σκοτώνονται από τον **Απόλλωνα** και την **Άρτεμη**.

Ανάμεσα στα πόδια και στο υποπόδιο εικονίζονταν **αθλητές** και **Αμαζονομαχία** με τον **Θησέα** και τον **Ηρακλή**, ενώ στη βάση υπήρχε η γέννηση της **Αφροδίτης** με συμπαραστάτες πολλούς **θεούς**. Μπροστά από το άγαλμα υπήρχε αβαθής δεξαμενή που περιείχε λάδι, ή ελαιούχο νερό, όμοια με αυτήν της **Αθηνάς Παρθένου**.



ΦΕΙΔΙΑΣ ΜΕΤΑΠΑΡΘΕΝΩΝΙΑ ΕΡΓΑ

Ο **Παυσανίας** είναι εμφανώς περισσότερο εντυπωσιασμένος από τον **Δία** της **Ολυμπίας** παρά από την **Αθηνά Παρθένο**.

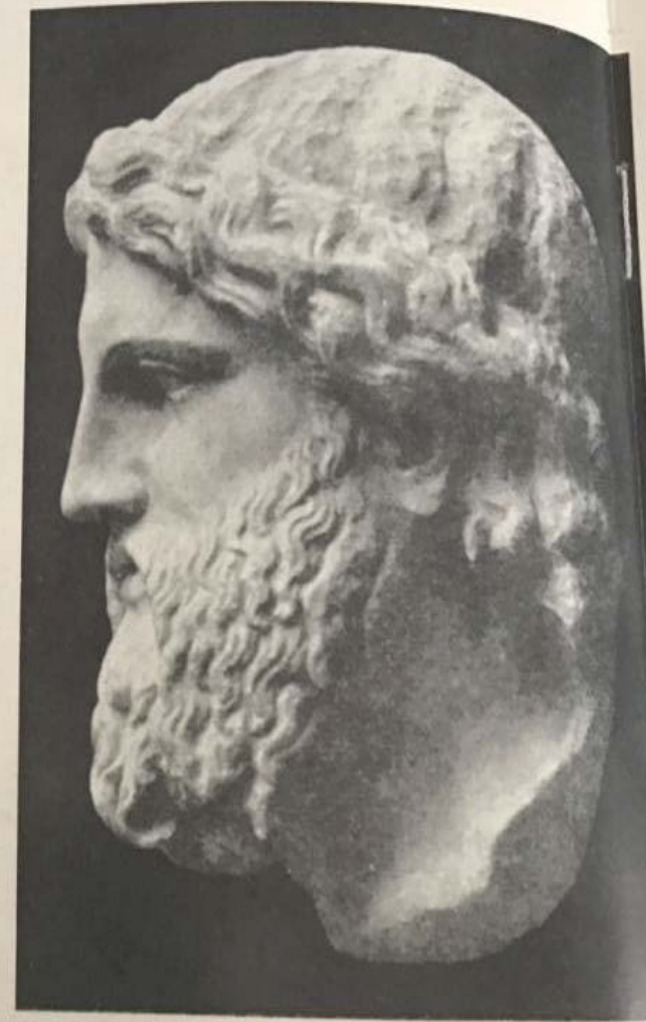
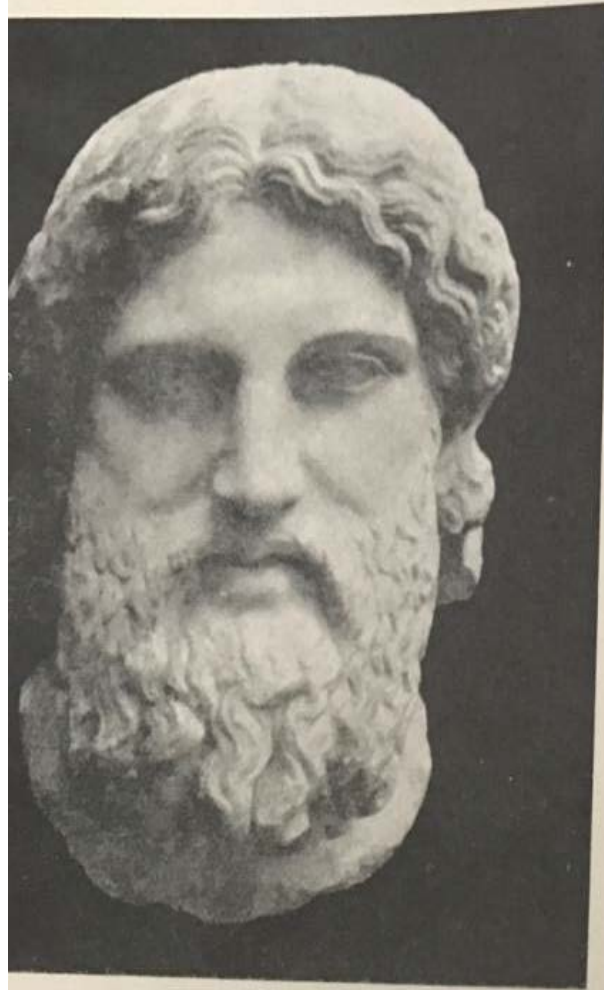
Ακριβώς όπως και η **Αθηνά**, ο **Ζεус** απεικονίζεται σε στιγμή ηρεμίας, καθιστός, ενώ μία **Νίκη** που βρίσκεται πάνω στην παλάμη του ετοιμάζεται να τον στεφανώσει.

Όπως και η **Αθηνά Παρθένος**, ο **Ζεус** κρατά στο αριστερό του χέρι ένα **σκήπτρ** με έναν **αετό** στην κορυφή, το σύμβολο της **εξουσίας** του.

- Από τον **Καλλίμαχο** γνωρίζουμε τις διαστάσεις του χαμένου έργου.
- Είχε ύψος 12,275 μ. και ο θρόνος 9,90 μ.



ΦΕΙΔΙΑΣ ΜΕΤΑΠΑΡΘΕΝΩΝΙΑ ΕΡΓΑ



Πίνακας 51. α) Η κεφαλή του Δία από τα Μύλασα της Καρίας. Αντίγραφο της φειδιακής δημιουργίας από τον 4ο π.Χ. αιώνα.

ΦΕΙΔΙΑΣ ΜΕΤΑΠΑΡΘΕΝΩΝΙΑ ΕΡΓΑ



ΦΕΙΔΙΑΣ- ΜΕΤΑΠΑΡΘΕΝΩΝΙΑ ΕΡΓΑ

Ερμής Ludovisi



ΦΕΙΔΙΑΣ- ΜΕΤΑΠΑΡΘΕΝΩΝΙΑ ΕΡΓΑ

Αθηνά Hope-Farneze
του 430 π.Χ.



ΑΛΚΑΜΕΝ ΗΣ

Ήταν **Αθηναίος** ή ίσως Αθηναίος άποικος από τη **Λήμνο**, μαθητής του Φειδία και εργάστηκε τουλάχιστον μέχρι τα τέλη του 5^{ου} αι. π.Χ., αφού κατασκεύασε ένα μεγάλο **ανάγλυφο** της **Αθηνάς** και του **Ηρακλή** για τη **Θήβα** μετά το 404/403 π.Χ.

Μετείχε ενεργά στην κατασκευή των γλυπτών του **Παρθενώνα**.





ΑΛΚΑΜΕΝΗΣ

Ερμής Προπυλαίος
γύρω στο 450-440 π.Χ.
Διακρίνουμε την
αρχαϊστική τεχνοτροπία.



ΑΛΚΑΜΕΝΗΣ

Αφροδίτη η «εν κήποις»
αντίγραφο πρωτότυπου
γύρω στο 430-420 π.Χ.
βρίσκεται στο Λούβρο.



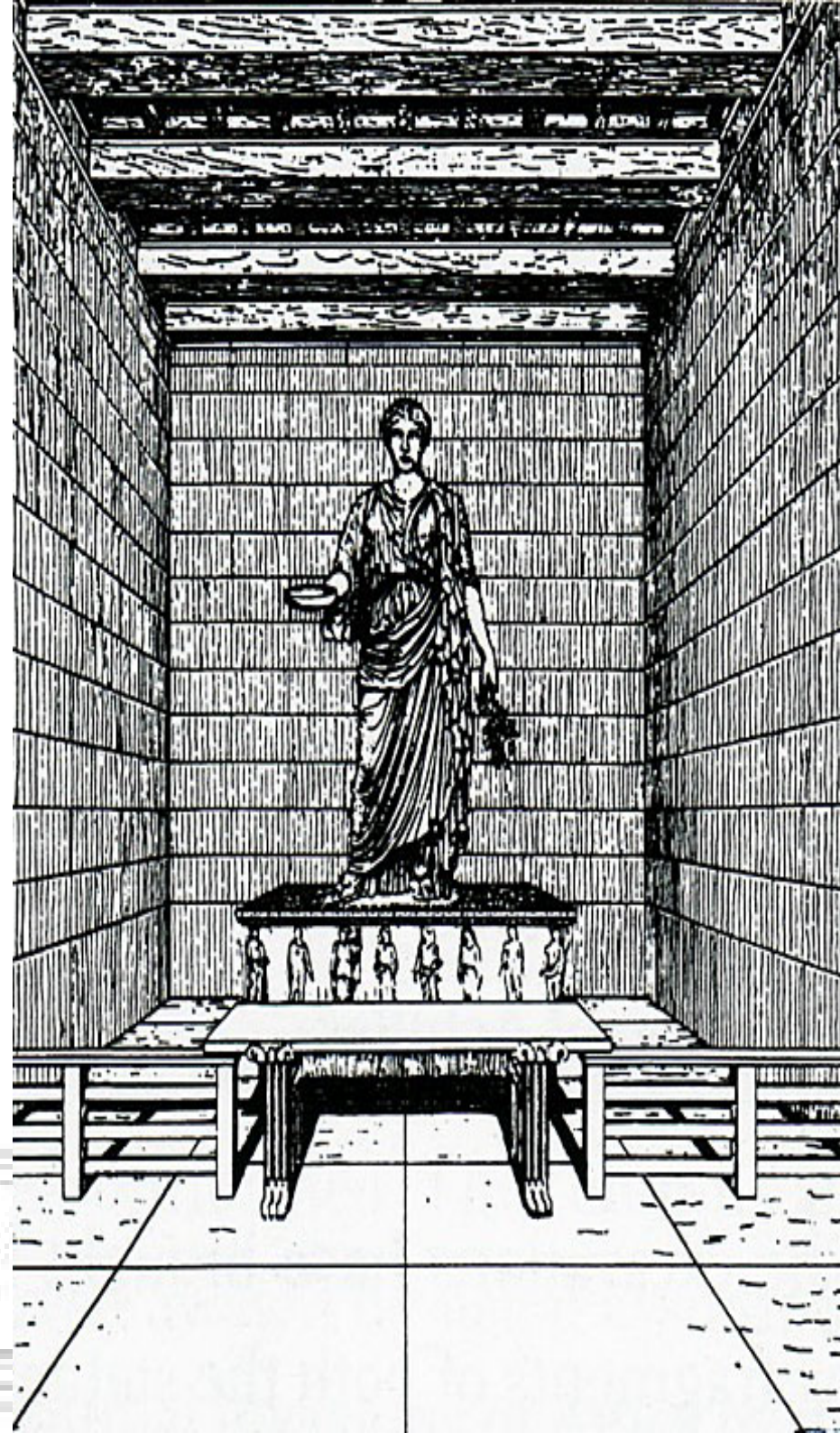
ΑΛΚΑΜΕΝΗΣ

Άρης Borghese
αντίγραφο από το πρωτότυπο
γύρω στο 430 π.Χ.
βρίσκεται στο **Λούβρο**



ΑΓΟΡΑΚΡΙΤΟΣ

Αναπαράσταση του αγάλματος της Νέμεσης στον Ραμνούντα, έργο του Αγορακρίτου.



ΑΓΟΡΑΚΡΙΤ ΟΣ

Σύμπλεγμα
Εστίας, Διώνης,
Αφροδίτης από το
ανατολικό αέτωμα
Παρθενώνα που
αποδίδεται στον
Αγοράκριτο.



ΑΓΟΡΑΚΡΙΤΟΣ

Πλάκα του θωρακίου του **Ναού**
της **Αθηνάς Νίκης**.
Φτερωτή **Νίκη** που λύνει το
σανδάλι της,
η αποκαλούμενη
«σανδαλιζομένη». του 420-410
π.Χ.

