

ΑΝΘΡΩΠΟΛΟΓΙΑ ΤΗΣ ΣΥΓΓΕΝΕΙΑΣ ΚΑΙ ΤΟΥ ΦΥΛΟΥ

Ενότητα 5: Το ανθρωπολογικό ενδιαφέρον για τις
γυναίκες και το φύλο



Βενετία Καντσά

Τμήμα Κοινωνικής Ανθρωπολογίας και Ιστορίας



ΠΑΝΕΠΙΣΤΗΜΙΟ ΑΙΓΑΙΟΥ



Ευρωπαϊκή Ένωση
Ευρωπαϊκό Κοινωνικό Ταμείο



ΕΠΙΧΕΙΡΗΣΙΑΚΟ ΠΡΟΓΡΑΜΜΑ
ΕΚΠΑΙΔΕΥΣΗ ΚΑΙ ΔΙΑ ΒΙΟΥ ΜΑΘΗΣΗ
επένδυση στην κοινωνία της γνώσης

ΥΠΟΥΡΓΕΙΟ ΠΑΙΔΕΙΑΣ & ΘΡΗΣΚΕΥΜΑΤΩΝ, ΠΟΛΙΤΙΣΜΟΥ & ΑΘΛΗΤΙΣΜΟΥ
ΕΙΔΙΚΗ ΥΠΗΡΕΣΙΑ ΔΙΑΧΕΙΡΙΣΗΣ

Με τη συγχρηματοδότηση της Ελλάδας και της Ευρωπαϊκής Ένωσης



ΕΣΠΑ
2007-2013
πρόγραμμα για την ανάπτυξη
ΕΥΡΩΠΑΪΚΟ ΚΟΙΝΩΝΙΚΟ ΤΑΜΕΙΟ



Άδειες Χρήσης

- ▶ Το παρόν εκπαιδευτικό υλικό υπόκειται σε άδειες χρήσης Creative Commons.
- ▶ Για εκπαιδευτικό υλικό, όπως εικόνες, που υπόκειται σε άλλου τύπου άδειας χρήσης, η άδεια χρήσης αναφέρεται ρητώς.



Χρηματοδότηση

- Το παρόν εκπαιδευτικό υλικό έχει αναπτυχθεί στο πλαίσιο του εκπαιδευτικού έργου του διδάσκοντα.
- Το έργο «**Ανοικτά Ακαδημαϊκά Μαθήματα στο Πανεπιστήμιο Αιγαίου**» έχει χρηματοδοτήσει μόνο την αναδιαμόρφωση του εκπαιδευτικού υλικού.
- Το έργο υλοποιείται στο πλαίσιο του Επιχειρησιακού Προγράμματος «Εκπαίδευση και Δια Βίου Μάθηση» και συγχρηματοδοτείται από την Ευρωπαϊκή Ένωση (Ευρωπαϊκό Κοινωνικό Ταμείο) και από εθνικούς πόρους.



Ευρωπαϊκή Ένωση
Ευρωπαϊκό Κοινωνικό Ταμείο



ΥΠΟΥΡΓΕΙΟ ΠΑΙΔΕΙΑΣ & ΘΡΗΣΚΕΥΜΑΤΩΝ, ΠΟΛΙΤΙΣΜΟΥ & ΑΘΛΗΤΙΣΜΟΥ
ΕΙΔΙΚΗ ΥΠΗΡΕΣΙΑ ΔΙΑΧΕΙΡΙΣΗΣ

Με τη συγχρηματοδότηση της Ελλάδας και της Ευρωπαϊκής Ένωσης



ΕΣΠΑ
2007-2013
Πρόγραμμα για την ανάπτυξη
ΕΥΡΩΠΑΪΚΟ ΚΟΙΝΩΝΙΚΟ ΤΑΜΕΙΟ

Στόχοι ενότητας

- Στόχος της ενότητας είναι η αναγνώριση της επίδρασης της φεμινιστικής θεωρίας στην ανθρωπολογία και η κατανόηση της σημασίας που είχε η ενασχόληση με τις γυναίκες και το φύλο για την ανθρωπολογική θεωρία και μεθοδολογία.

Περιγραφή ενότητας

- Η ανάπτυξη της ανθρωπολογίας των γυναικών
- Η «συμβολική» προσέγγιση
- Η «κοινωνιολογική» προσέγγιση
- Κριτικές στην ανθρωπολογία των γυναικών
- Βιβλιογραφία της ενότητας

Η ανάπτυξη της ανθρωπολογίας των γυναικών

Ανάμεσα στις προσεγγίσεις που άσκησαν κριτική στη μέχρι τότε ανθρωπολογική ενασχόληση με τη συγγένεια ανήκει και η φεμινιστική προβληματική όπως αναπτύχθηκε από φεμινίστριες ανθρωπολόγους στις αρχές της δεκαετίας του 1970.

Στα τέλη της δεκαετίας του 1960, σε όλη τη διάρκεια του 1970, και μέχρι τη δεκαετία του 1980 έκαναν την εμφάνισή τους εθνογραφίες οι οποίες προσπαθούσαν να κατανοήσουν την δομικά συμβολική θέση των γυναικών στην κοινωνία. Η «νέα ανθρωπολογία» των γυναικών ξεκίνησε στις αρχές της δεκαετίας του 1970, ξεκινώντας από το πρόβλημα με ποιόν τρόπο αναπαριστούνται οι γυναίκες στα ανθρωπολογικά κείμενα. Το αρχικό πρόβλημα γρήγορα θεωρήθηκε ανδρική προκατάληψη η οποία αφορούσε σε τρία επίπεδα:

- ▶ την προκατάληψη του ανθρωπολόγου
- ▶ την προκατάληψη της υπό μελέτη κοινωνίας
- ▶ την προκατάληψη η οποία ήταν εγγενής στον δυτικό πολιτισμό

Είναι οι γυναίκες το «δεύτερο φύλο»;

- Το αρχικό καθήκον της «νέας ανθρωπολογίας» των γυναικών ήταν η αποδόμηση αυτών των τριών στρωμάτων ανδρικής προκατάληψης. Ο τρόπος που θεώρησε ότι μπορεί να το κατορθώσει ήταν το να δώσει έμφαση, να μελετήσει και να περιγράψει τις γυναίκες.

Στην προσπάθειά τους, λοιπόν, να βρουν το αντίδοτο στον ανθρωπολογικό ανδροκεντρισμό οι φεμινίστριες ανθρωπολόγοι προτείνουν τη στροφή στις γυναίκες. Προτείνουν να διερευνηθεί η κοινωνική θέση των γυναικών, να αναλυθούν οι γυναικείοι ρόλοι και ως προς το πολιτικό τους δυναμικό και ως προς το ιεραρχικό τους περιεχόμενο.

Το κεντρικό ερώτημα ήταν: «Είναι οι γυναίκες το δεύτερο φύλο σε καθολικό επίπεδο;».

Η απάντηση που έδιναν οι φεμινίστριες ανθρωπολόγοι διαφέρει: άλλες απαντούσαν «ναι» κι άλλες «όχι».

- ▶ Η πρώτη απάντηση η οποία τάσσεται υπέρ της οικουμενικότητας της γυναικείας υποτέλειας ακολουθεί τις θέσεις των Claude Levi-Strauss, Sigmund Freud και Simone de Beauvoir. Θεωρεί ότι «η θέση των γυναικών» αναφέρεται ως προς τις συμβολικές σημασίες και αξίες που αποδίδονται στις γυναίκες ως μητέρες και για αυτό οι γυναίκες είναι παντού και πάντοτε υποτελείς. Οι παραπάνω θέσεις αναπτύσσονται στον συλλογικό τόμο *Women, Culture and Society* (1974) με επιμελήτριες τις Michelle Rosaldo και Louise Lamphere.
- ▶ Η δεύτερη απάντηση που τάσσεται υπέρ της ιστορικότητας της γυναικείας υποτέλειας αντλεί από το έργο του Friedrich Engels, χρησιμοποιεί έννοιες από την πολιτική οικονομία και εγγράφεται στα πλαίσια της νεοεξελικτικής μαρξιστικής παράδοσης. Ασχολείται με τα δικαιώματα και τις υποχρεώσεις των γυναικών στο επίπεδο των κοινωνικών σχέσεων και στη σφαίρα της παραγωγής, και υποστηρίζει ότι η υποτέλεια των γυναικών είναι το αποτέλεσμα συγκεκριμένων ιστορικών συνθηκών. Ο συλλογικός τόμος *Toward an Anthropology of Women* (1975) με επιμελήτρια την Rayna Rapp Reiter περιλαμβάνει ορισμένα από τα σημαντικότερα κείμενα που υιοθετούν τις παραπάνω θέσεις.

Η συμβολική προσέγγιση

- ▶ Οι συγγραφείς του συλλογικού τόμου Michelle Rosaldo και Louise Lamphere *Women, Culture and Society* (1974) απαντούν με διαφορετικό τρόπο στην προσπάθεια ερμηνείας της οικουμενικότητας της γυναικείας υποτέλειας:

- Η Michelle Rosaldo (1974) επιχειρεί να εξηγήσει τη γυναικεία υποτέλεια με τη συμβολική αντίστιξη του δημόσιου προς το ιδιωτικό. Μέσα από την αντίθεση δημόσιας και ιδιωτικής σφαίρας και την συμβολική ανωτερότητα της πρώτης προσπαθεί να εξηγήσει την γενική ταύτιση των γυναικών με την οικιακή ζωή, και των ανδρών με την δημόσια καθώς και την δια-πολιτισμική ασυμμετρία ανάμεσα στα φύλα. Ωστόσο, επιχειρήματα ενάντια στην οικουμενικότητα της παραπάνω ανισότητας και έμφυλης ασυμμετρίας, ενίσχυσαν την κριτική επανεκτίμηση της παραπάνω θέσης. Η ίδια η Rosaldo θα προχωρήσει σε αυτοκριτική, λίγα χρόνια αργότερα το 1980, λέγοντας ότι η κοινωνική θέση των γυναικών δεν είναι ένα αλλά πολλά πράγματα. Η διάκριση οικιακού/δημόσιου, όχι μόνο δεν είναι ικανή συνθήκη εξήγησης της γυναικείας υποτέλειας, αλλά, αντίθετα, μας στρέφει μακριά από τη μελέτη των συγκεκριμένων κοινωνικών και πολιτικών όρων της έμφυλης ανισότητας. Για αυτό η Rosaldo καταλήγει ότι πρέπει να εγκαταλειφθεί η προβληματική για τη «θέση των γυναικών» και να στραφούμε στη μελέτη του φύλου και των κοινωνικών σχέσεων που το συγκροτούν.

- ▶ Σύμφωνα με τη Nancy Chodorow (1974) για την οικουμενικότητα της γυναικείας υποτέλειας ευθύνεται η ίδια η δομή της γυναικείας προσωπικότητας που προκύπτει από το γεγονός ότι οι γυναίκες είναι παντού και πάντοτε υπεύθυνες για την ανατροφή των κοριτσιών. Το αποτέλεσμα είναι ότι τα όρια του γυναικείου εγώ είναι περισσότερο ασαφή, ενώ τα αγόρια κοινωνικοποιούνται εκτός σπιτιού.

- Για την Sherry Ortner (1974) το γυναικείο ζήτημα είναι πρωταρχικά θέμα συμβολικής ταξινόμησης. Η γυναικεία υποτέλεια ερμηνεύεται στη βάση ενός οικουμενικού μοτίβου που ταυτίζει τους άνδρες με τον πολιτισμό, τις γυναίκες με τη φύση, την ίδια στιγμή που σε όλες τις κοινωνίες ο πολιτισμός θεωρείται ότι όχι μόνο διαφέρει, αλλά και υπερέχει της φύσης. Επειδή οι γυναίκες θεωρούνται «σαν να βρίσκονται εγγύτερα στη φύση από τους άνδρες», καταλαμβάνουν μια ενδιάμεση θέση ανάμεσα στη φύση και τον πολιτισμό και για αυτό σε όλες τις γνωστές κοινωνίες οι γυναίκες υποτιμούνται σε σχέση με τους άνδρες και η θέση τους είναι διφορούμενη.

- ▶ Λίγο αργότερα, το 1975, η Gayle Rubin (αντλεί και αυτή από το έργο του Levi-Strauss και την ψυχαναλυτική θεωρία) όρισε το sex/gender system «ως ένα σύστημα διευθετήσεων σύμφωνα με το οποίο μια κοινωνία μετασχηματίζει την βιολογική σεξουαλικότητα σε προϊόντα της ανθρώπινης δράσης και σύμφωνα με το οποίο ικανοποιούνται αυτές οι μετασχηματισμένες σεξουαλικές ανάγκες». Σύμφωνα με την Rubin κάθε κοινωνία έχει ένα sex-gender system, ένα σύστημα που κάνει τη διάκριση ανάμεσα στο βιολογικό και κοινωνικό φύλο. Μολονότι το περιεχόμενο του κοινωνικού φύλου παρουσιάζει μεγάλη ποικιλομορφία, η διαδικασία συγκρότησής του συντελείται πάντοτε στο πλαίσιο συστημάτων συγγένειας και γάμου που κατά τον Levi-Strauss βασίζονται στην ανταλλαγή των γυναικών, προϋποθέτουν ετεροφυλόφιλες σχέσεις και τον έλεγχο της γυναικείας σεξουαλικότητας, και εξασφαλίζουν στους άνδρες δικαιώματα πάνω στις γυναίκες που δεν έχουν οι ίδιες πάνω στους άνδρες συγγενείς τους, σε άλλες γυναίκες αλλά ούτε και στον ίδιο τους τον εαυτό.

- ▶ Συμπερασματικά, οι φεμινίστριες ανθρωπολόγοι που τάσσονται υπέρ της οικουμενικότητας της υποτέλειας των γυναικών ασχολούνται με τις συμβολικές αξίες και σημασίες που έχουν οι γυναίκες ως σύζυγοι, μητέρες και τροφοί. Στα πλαίσια αυτά οι γυναίκες συμβολικά ταυτίζονται με τη φύση και οι άνδρες με τον πολιτισμό. Η συμβολική αυτή ταύτιση τις υποτιμημένης 'φύσης' με το θηλυκό και του υπερτιμημένου «πολιτισμού» με το «αρσενικό», έγινε αντικείμενο μεγάλης κριτικής. Όπως ισχυρίζονται και οι συγγραφείς του συλλογικού τόμου *Nature, Culture and Gender* (1980), που επιμελούνται οι Carol MacCormack και Marilyn Strathern το πολιτισμικό περιεχόμενο της αντίστιξης φύσης–πολιτισμού δεν είναι δεδομένο. Η αντίληψη για τον πολιτισμό ως κυριαρχία πάνω στη φύση δεν ισχύει για όλες τις κοινωνίες, ούτε ο οικιακός χώρος είναι υποβαθμισμένος σε οικουμενικό επίπεδο. Είναι πιθανό υποστηρίζουν, ότι οι παραπάνω λανθασμένες εκτιμήσεις να προέρχονται από μια υπέρ-γενικευμένη απλοποίηση των δικών μας πολιτισμικών εννοιών.

Η κοινωνιολογική προσέγγιση

- ▶ Από την άλλη πλευρά οι συγγραφείς του συλλογικού τόμου *Toward an anthropology of women* (1975) με επιμελήτρια την Raynna Rapp Reiter διαφωνούν με την οικουμενικότητα της γυναικείας υποτέλειας. Θεωρούν είναι το αποτέλεσμα ιστορικά προσδιορισμένων διαδικασιών οι οποίες και οδήγησαν σε αυτή την «παγκόσμια ιστορική ήττα των γυναικών».

- ▶ Σημαντική εκπρόσωπος αυτής της θεώρησης είναι η Eleanor Leacock η οποία θεωρεί ότι η θέση των γυναικών είναι συνάρτηση της πρόσβασης τους στα μέσα παραγωγής και της δυνατότητας που έχουν να ελέγχουν τις συνθήκες και τα προϊόντα της εργασίας τους. Με βάση ιστορικές πηγές προσπαθεί να ανασυστήσει τη ζωή των γυναικών στις φυλετικές κοινωνίες πριν την επαφή τους με λευκούς και υποστηρίζει ότι αν και στις αταξικές εξισωτικές κοινωνίες οι κοινωνικοί ρόλοι των φύλων διαφέρουν, ωστόσο οι γυναίκες είναι περισσότερο αυτόνομες και ανεξάρτητες γιατί ελέγχουν τα μέσα παραγωγής εξίσου όσο και οι άνδρες.
- ▶ Παρόμοια, και η Karen Sacks (1974) υποστηρίζει ότι καθοριστική για τη θέση των γυναικών είναι η δυνατότητα να ελέγχουν την εργασία τους και τα προϊόντα της και να αναγνωρίζονται ως πλήρη, ενήλικα μέλη της κοινότητας

Οι εκπρόσωποι της νεο-εξελικτικής μαρξιστικής προσέγγισης στα πλαίσια της ανθρωπολογίας των γυναικών θεωρούν ότι η κατά φύλα ανισότητα σχετίζεται με την εξέλιξη της ταξικής κοινωνίας, ενώ σχετικά με τις φυλετικές κοινωνίες ότι είναι το αποτέλεσμα εξωτερικών παραγόντων και κυρίως της αποικιοκρατίας.

Κατά συνέπεια διαφωνούν με την οικουμενικότητα της γυναικείας υποτέλειας και θεωρούν λάθος:

- να στηρίζεται η άποψη υπέρ της οικουμενικότητας της γυναικείας υποτέλειας με αναφορά σε εθνογραφικά παραδείγματα κοινωνιών που βρίσκονται ωστόσο εδώ και πολλές δεκαετίες κάτω από τον αποικιοκρατικό ζυγό
- να τεκμηριώνεται η οικουμενικότητα της γυναικείας υποτέλειας στην αντίστιξη μεταξύ δημόσιου και ιδιωτικού, την οποία θεωρούν ιστορικά καθορισμένη. Π.χ. η Patricia Draper (1975) περιγράφει τις ισότιμες σχέσεις ανδρών και γυναικών μεταξύ των τροφосуλλεκτών !Kung και τις αντιδιαστέλλει με τις ομάδες που έχουν αποκτήσει μόνιμο τόπο κατοικίας, ενώ η Rapp Reiter (1975) ισχυρίζεται ότι η αντίστιξη δημόσιο – ιδιωτικό αφορά κυρίως τις σύγχρονες βιομηχανικές κοινωνίες. Και η Sacks (1976) θεωρεί παραπλανητικό να αξιολογείται η θέση των γυναικών σε αταξικές κοινωνίες με κριτήρια που ισχύουν για κοινωνίες με κρατική οργάνωση
- Οι φεμινίστριες ανθρωπολόγοι που τάσσονται υπέρ της ιστορικότητας της γυναικείας υποτέλειας αναζητούν τις αιτίες της και με την έννοια αυτή προτείνουν μια περισσότερο κοινωνιολογική ερμηνεία.

Κριτικές στην ανθρωπολογία των γυναικών

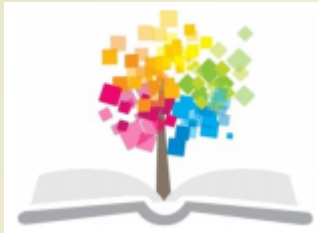
- Ωστόσο, τόσο οι φεμινίστριες ανθρωπολόγοι που τάσσονται υπέρ της οικουμενικότητας όσο και εκείνες που διαφωνούν και επιχειρηματολογούν υπέρ της ιστορικότητας συμφωνούν σε ένα κεντρικό σημείο: ότι οι γυναίκες αντιπροσωπεύουν μια οικουμενική κοινωνική κατηγορία. Ένα σημείο για το οποίο δέχτηκαν έντονη κριτική. Οι φεμινιστικές κριτικές της «κλασικής» ανθρωπολογίας συνοδεύτηκαν από την διαπίστωση της ανάγκης να φανερωθούν οι γυναίκες, να ακουστεί η φωνή τους και να τοποθετηθεί η δράση τους στο επίκεντρο της κοινωνικής ανάλυσης. Αυτοί ήταν οι στόχοι της ανθρωπολογίας των γυναικών, η οποία επιπλέον, επικεντρώθηκε στο βασικό ερώτημα: είναι παντού και πάντοτε οι γυναίκες υποτελείς στους άνδρες και ποιοι είναι οι παράγοντες που συντελούν στη δημιουργία και την αναπαραγωγή ανισότιμων σχέσεων μεταξύ των φύλων ή στην υποδεέστερη «θέση της γυναίκας»;

- ▶ Τα ακαδημαϊκά μελήματα των εκπροσώπων της ανθρωπολογίας των γυναικών παρακολουθούσαν τα αιτήματα του γυναικείου κινήματος και σε μεγάλο βαθμό αποσκοπούσαν στο να απαντήσουν ερωτήματα τα οποία αναδύονταν σε αυτό τον πολιτικό χώρο. Η ενασχόλησή τους με γυναίκες από άλλες κοινωνίες στηρίχτηκε στην αυτονόητη τότε εκτίμηση ότι η κατηγορία «γυναίκα» είναι οικουμενική, και στην παραδοχή ότι η αλλαγή της μοίρας, που σε τελική ανάλυση μοιράζονται όλες οι γυναίκες είναι και επιθυμητή και εφικτή (Μπακαλάκη 1997).
- ▶ Σε σύντομο χρονικό διάστημα, σε λιγότερο από δέκα χρόνια από την εποχή της αρχικής συγκρότησής της, η ανθρωπολογία των γυναικών έγινε αντικείμενο κριτικών, πολλές από τις οποίες διατύπωσαν ή συμμερίστηκαν οι ίδιες οι πρωτεργάτριές της (πρβλ. Rosaldo).

- ▶ Για την Henrietta Moore (1988) η ανθρωπολογία των γυναικών παρουσίαζε προβλήματα τριών ειδών:
- ▶ α) γκετοποίηση ή την πιθανή δημιουργία μιας υπο-επιστήμης
- ▶ β) κριτική της οικουμενικότητας της κατηγορίας «γυναίκα». Οι γυναίκες δεν μπορούν να περιορίζονται ούτε να ορίζονται από την βιολογία τους
- ▶ γ) η τρίτη κατηγορία προβλημάτων αφορά προβλήματα φυλής και εθνοκεντρισμού τα οποία η ανθρωπολογία των γυναικών δεν αναγνώρισε ως διαφοροποιητικές παραμέτρους ανάμεσα στις γυναίκες
- ▶ Η σημαντικότερη ίσως από αυτές τις αναθεωρήσεις σχετίζεται με το τρίτο θέμα και συνίσταται στην παραδοχή ότι οι τρόποι με τους οποίους το φύλο συγκροτείται και ορίζεται πολιτισμικά είναι συγχρονικά και διαχρονικά τόσο ποικιλόμορφοι, ώστε δεν επιτρέπουν την ομαδοποίηση των ανδρών και των γυναικών σε δύο ομοιογενείς, σταθερές κατηγορίες.

Βιβλιογραφία

- ▶ Αστρινάκη, Ράνια «Ανθρωπολογικές προσεγγίσεις του φύλου. Μια επισκόπηση». Στο Μελέτες για το φύλο στην ανθρωπολογία και την ιστορία, επιμ. Βενετία Καντσά, Βασιλική Μουτάφη, Ευθύμιος Παπαταξιάρχης, 17-226. Αθήνα: Αλεξάνδρεια.
- ▶ MacCormack, Carol. 1980. «Nature, culture and gender: A critique». Στο Gender, Culture and Nature επιμ. C. Mac Cormack και M. Strathern. Cambridge: Cambridge University Press.
- ▶ Μπακαλάκη, Αλεξάνδρα. 1994. «Από την ανθρωπολογία των γυναικών στην ανθρωπολογία των φύλων». Στο Ανθρωπολογία, γυναίκες και φύλο. Κείμενα των S. Ortner, M. Strathern, M. Rosaldo, επιμ. Αλεξάνδρα Μπακαλάκη, 13-74. Αθήνα: Αλεξάνδρεια.
- ▶ Ortner, Sherry. 1994. «Είναι το θηλυκό για το αρσενικό ό,τι η φύση για τον πολιτισμό;». Στο Ανθρωπολογία, γυναίκες και φύλο. Κείμενα των S. Ortner, M. Strathern, M. Rosaldo, επιμ. Αλεξάνδρα Μπακαλάκη, 75-108. Αθήνα: Αλεξάνδρεια.
- ▶ Quinn, Naomi. 1977. «Anthropological studies on women's studies». Annual Review of Anthropology 6: 181-225.
- ▶ Romata, Gianna. 1997. «Η ιστορία των γυναικών: ένα ζήτημα ορίων». Στο Σιωπηρές Ιστορίες. Γυναίκες και φύλο στην ιστορική αφήγηση, επιμ. Έφη Αβδελά και Αγγέλικα Ψαρά, 149-229. Αθήνα: Αλεξάνδρεια.
- ▶ Rubin, Gayle 1975 «The traffic in women: Notes on the 'political economy of sex'». Στο Towards an Anthropology of Women, Rayna Reiter Rapp (επιμ.), 157-210. Νέα Υόρκη: Monthly Review Press.



ΤΕΛΟΣ ΕΝΟΤΗΤΑΣ

Βενετία Καντσά
Τμήμα Κοινωνικής Ανθρωπολογίας και Ιστορίας



ΠΑΝΕΠΙΣΤΗΜΙΟ ΑΙΓΑΙΟΥ



Ευρωπαϊκή Ένωση
Ευρωπαϊκό Κοινωνικό Ταμείο



ΥΠΟΥΡΓΕΙΟ ΠΑΙΔΕΙΑΣ & ΘΡΗΣΚΕΥΜΑΤΩΝ, ΠΟΛΙΤΙΣΜΟΥ & ΑΘΛΗΤΙΣΜΟΥ
ΕΙΔΙΚΗ ΥΠΗΡΕΣΙΑ ΔΙΑΧΕΙΡΙΣΗΣ

Με τη συγχρηματοδότηση της Ελλάδας και της Ευρωπαϊκής Ένωσης



ΕΥΡΩΠΑΪΚΟ ΚΟΙΝΩΝΙΚΟ ΤΑΜΕΙΟ

