

# ΣΛΑΒΟΙ ΣΤΗ ΒΥΖΑΝΤΙΝΗ ΠΕΛΟΠΟΝΝΗΣΟ

Αφέντρα Γ. Μουτζάλη  
Αρχαιολόγος

Οι Σλάβοι<sup>1</sup>, που οι βυζαντινές πηγές αποκαλούν: *Σκλαβηνούς*, *Σθλαβηνούς*, *Σκλάβους* και *Σθλάβους*, χωρίζονται στους *Ανατολικούς* (: Ρώσους, Λευκορώσους, Ουκρανούς), στους *Δυτικούς* (: Πολωνούς, Τσέχους, Σλοβάκους) και στους

*Νότιους Σλάβους των Βαλκανίων* (: Σλοβένους, Κροάτες, Σέρβους, Βουλγάρους). Οι Σλάβοι, που ήρθαν και παρέμειναν μόνιμα στον πελοποννησιακό χώρο, αλλά και σε άλλες ελλαδικές περιοχές, όπως στη Μακεδονία, τη Θράκη, τη Θεσσαλία, την Ήπειρο, την Ακαρνανία, την Αττική και αλλού, ήταν λαός γεωργικός<sup>2</sup> και ποιμενικός, τον οποίον χαρακτηρίζει η μόνιμη εγκατάσταση. Η καύση των νεκρών, η χειροποίητη κεραμική, η πασσαλόπηκτη ημιπογγεια οικία<sup>3</sup>, η λεγόμενη *roluzemljanka*, που αποτελείται από έναν τετράγωνο χώρο σκαμμένο μέσα στη γη, του οποίου η ξύλινη στέγη εφάπτεται στην επιφάνεια του εδάφους, καθώς και η καλλιέργεια της γης με τη μέθοδο της *διά πυράς εκχέρσωσης* (: *slush and burn*) είναι κοινά στοιχεία για όλον το σλαβικό κόσμο κατά την πρώιμη περίοδο της ιστορίας του. Αξίζει να σημειωθεί εδώ – έστω και με κάποια επιφύλαξη – ότι μερικά από τα πρώτα σλαβικά τοπωνύμια της Πελοποννήσου προέρχονται από τη σημασιολογική σφαίρα της *διά πυράς εκχέρσωσης*<sup>4</sup>, και σχηματίστηκαν – ίσως – κατά την πρώιμη άφιξη στην περιοχή Σλάβων, που αναζητούσαν εγκαταλειμμένες και χέρσες γαίες για καλλιέργεια.



1. Κατηγορίες χειροποίητης κεραμικής στην Πελοπόννησο.

**Π**οιήνας της πρωτοσλαβικής κοινωνίας ήταν η πατριαρχική οικογένεια, που αργότερα απαντά στις πηγές με τον όρο *Zadruga*. Οι Σλάβοι που εγκαταστάθηκαν στον πελοποννησιακό χώρο προτιμούσαν ως τόπους διαμονής τις κοιλάδες των ποταμών, όπως την Ολυμπία, ή περιοχές κοντά σε έλη, σε υψώματα ή πλαγιές βουνών. Απέφυγαν, στην αρχή τουλάχιστον, να κατοικήσουν σε ανοικτές πεδιάδες ή στις ακτές κοντά στη θάλασσα.

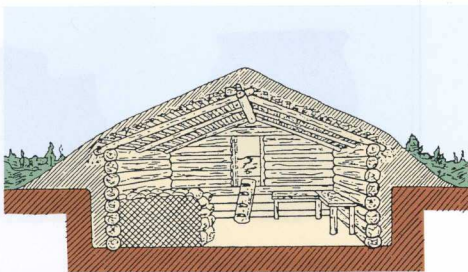
Ο Σλάβος έπληξ καλλιεργούσε τη γη με τα ίδια αγροτικά εργαλεία που χρησιμοποιούσε και ο γηγενής Έλληνας γεωργός της βυζαντινής υπαίθρου. Έλληνες και ξενόφερτοι αγρότες είχαν μια κοινή μοίρα, καθώς βάσιζαν την ύπαρξη και την ευημερία τους στην ευφορία των αγρών και στην εύνοια της φύσης, που προσπαθούσαν να διαμάσουν. Η *σβάρνα*<sup>5</sup>, το αγροτικό αυτό εργαλείο που χρησιμοποιείται για το σπάσιμο των σβάλων της οργωμένης γης, ήταν ασφαλώς

γνωστό στον Βυζαντινό αγρότη πολύ πριν από την έλευση των Σλάβων. Ο βωλοκόπος, όπως ονομάζεται Ελληνικά η σβάρνα, ήταν ευρύτατα γνωστός στον ελληνιστικό κόσμο, αφού μάλιστα έχουν σωθεί και περιγραφές του σε γεωπονικά συγγράμματα. Στην εξελιγμένη μορφή του ήταν ένα ορθογώνιο ξύλινο πλαίσιο, στο οποίο είχαν προσαρμοσθεί χόντρο κώνιο από μέταλλο. Η φωνητική μορφή, με την οποία είναι "απολιθωμένος" ο όρος<sup>9</sup> ως γλωσσικό δάνειο στην Ελληνική, μαρτυρεί ότι η λέξη πέρασε στη γλώσσα μας πριν από τις αρχές του βου αιώνα, προτού δηλαδή συντελεσθεί η μετάθεση των υγράων συμφώνων στις σλαβικές γλώσσες.

Τα σλαβικά τοπωνύμια του πελοποννησιακού χώρου δείχνουν —κυρίως— ένα λαό γεωργικό. Τα περισσότερα έχουν σχέση με την ονοματεπείδα του χώρου που ζούσαν, αν δηλαδή ο τόπος τους ήταν πετρώδης (όπως οι Καμενιάνοι Καλαβρύτων), βάλτοτοπος ή άμυδρος, δασυδής (όπως η Παλιμπουκουβίνα Ηλείας, κοντά στο δάσος της Κάπελης), βοσκοτόπι ή γεμάτος πίες (όπως το Βελβίσκον-Βελβίτσι Πατρών), αν έχει υποστεί εκχέρωση διά πυράς (όπως η Τοπόριστα και το Ζυγοβίτσι Αρκαδίας) ή αν έχει άφθονα πηγιά ύδατα (όπως το Σοποτό Καλαβρύτων). Εξετάζοντας λοιπόν τη σλαβική διείσδυση και παρουσία στην Πελοπόννησο κατά τους μέσους χρόνους, ως δούμε τι στοιχεία μας παρέχουν, εκτός από τα σλαβικά τοπωνύμια, οι ιστορικές πηγές, δηλαδή τα κείμενα, καθώς και τα αρχαιολογικά ευρήματα.

Η κατασκευή και εγκατάσταση Σλάβων στην Πελοπόννησο είναι ένα αναμφισβήτητο ιστορικό γεγονός.

Είναι δύσκολο όμως να καθοριστεί με ακρίβεια ο χρόνος της αρχικής καθόδου. Στα μέσα του βου αιώνα πάντως, οι Σλάβοι ήταν ήδη εγκαταστημένοι στα βόρεια του Δουναβη, ο οποίος αποτελούσε τότε σταθερό σύνορο της Βυζαντινής αυτοκρατορίας. Το Σίρμιον<sup>7</sup>, ισχυρό βυζαντινό οχυρό, μεγάλο στρατιωτικό και διοικητικό κέντρο καθώς και σημαντικό οδικό κόμβος, έπεσε στα χέρια των Αβάρων<sup>8</sup> το 582, γεγονός που άφησε εκτεθειμένες τις νοτιότερες περιοχές της Χερσονήσου του Αίμου και διευκόλυνε έτσι τη σλαβική διείσδυση στον ελλαδικό χώρο. Μετά την πτώση του αυτοκράτορα Μαυρικίου (582-602) κατέρρευσε και το σύνορο του Δουναβη, επειδή ο Φωκάς έκανε το σφάλμα να μεταφέρει στρατεύματα από τον Δουναβη στη Μ. Ασία, αφήνοντας χωρίς στρατιωτική κάλυψη τις ευρωπαϊκές επαρχίες της αυτοκρατορίας. Μετά το 602 αρχίζει ουσιαστικά η καθόδος σλαβικών ομάδων στον ελλαδικό χώρο, και δυο δεκαετίες μετά, οι Σλάβοι, περνώντας από την Αττική στην Κόρινθο, ή από την Αιτωλοακαρνανία (σύμφωνα με τον Καραγιαννόπουλο και την Πελεκίδου), εγκαταστάθηκαν στην Πελοπόννησο. Οι Σλάβοι που ήρθαν στην Πελοπόννησο δεν ήταν Χριστιανοί αλλά "αβάρπιστοι" προκινητές των ειδώλων, που διατήρησαν για μεγάλο χρονικό διάστημα τον παραδοσιακό τρόπο της ζωής τους. Ζούσαν, ως επί το πλείστον, σε ορεινές και δυσπρόσιτες περιοχές της βυζαντινής υπαίθρου, που ήταν στο περιθώριο της εξουσίας, και λιγότερο σε τόπους πεδινούς, που βρισκόνταν κοντά στα αστικά κέντρα, όπως



2. Η πασσαλόπηκτη ημιποσεία παραδοσιακή οικία των Σλάβων, η λεγόμενη poluzemijanka.

το Αχαϊκό Ρήγιον<sup>9</sup>, κοντά στην Πάτρα, "ο νύν Βελβίσκον<sup>10</sup> Σκλαβηνίου καλούσαν", δηλαδή το σημερινό χωριό Χάραδρος (πρώην Βελβίτσι) Πατρών, που βρίσκεται βορειοανατολικά της μονής του Αγίου Νικολάου Μπάλα.

Ο σταδιακός εξελληνισμός των σλαβικών πληθυσμών που εγκαταστάθηκαν σε πελοποννησιακά εδάφη συντελέστηκε με τη βοήθεια της Εκκλησίας, που φρόντισε για τον εκχριστιανισμό τους, αλλά και της Πολιτείας, που με την ανοχή της, τους στρατολόγησε στο βυζαντινό στρατό ως μισθοφόρους, αέλιωε απ' αυτούς την αναγνώριση της εξουσίας του Βυζαντινού αυτοκράτορος, την εκπλήρωση των φερολογικών τους υποχρεώσεων και επεβάλλε καταστολή κάθε ανταρσίας.

Τι ακριβώς συνέβη στην Πελοπόννησο κατά την περίοδο της καθόδου και εγκατάστασης των Σλάβων;

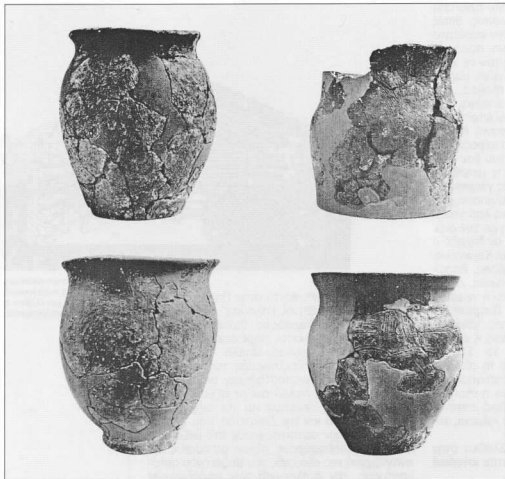
"Εσθλαβώθη δὲ πάσα ἡ χώρα καὶ γέγονε βάρβαρος", όπως μας πληροφοροει στο *Περι θεμάτων* του ο Κωνσταντίνος Πορφυρογέννητος<sup>11</sup> ή αναγράφεται στο *Περι Κτίσεως τῆς Μονεμβασίας*<sup>12</sup> Χρονικό, η Πελοπόννησος πλημμύσισε από Σλάβους επιδρομείς<sup>13</sup>, που εγκαταστάθηκαν στα εδάφη της, αφού προηγουμένως έδιωξαν από εκεί τον αυτόχθονα πληθυσμό.

Οι δὴ καὶ ἐν Πελοποννήσῳ ἐφορησαντες πολέμῳ ταύτην εἶλον καὶ ἐκβαλόντες τὰ εὐγενῆ καὶ ἑλληνικά ἔθνη καὶ καταφθερίσαντες κατώκησαν αὐτοὶ ἐν αὐτῇ. Οἱ δὲ τὰς μαιφόνους αὐτῶν χεῖρας δυνηθέντες ἐκφυγὲν ἄλλοι ἀλλαχῇ διεσπάρησαν. Καὶ ἡ μὲν τῶν Πατρῶν πόλις μετωκίσθη ἐν τῷ τῶν Καλαβρῶν χωρῷ τοῦ Ρηγίου, οἱ δὲ Ἀργεῖοι ἐν τῇ νήσῳ τῆ καλουμένη Ὀρόβη<sup>14</sup>, οἱ δὲ Κορινθιοὶ ἐν τῇ νήσῳ τῆ καλουμένη Αἰγίνῳ μετώκησαν"...

Σύμφωνα με το Χρονικό, οι Σπαρτιάτες κατέφυγον στην Τασκωνία, τη Μονεμβασία και τη Σκελία, ενώ οι Σλάβοι έμειναν στην Πελοπόννησο αυτόνομοι για 218 έτη.

Πόση αλήθεια άραγε και πόση υπερβολή υπάρχει σ'αυτό τα κείμενα;

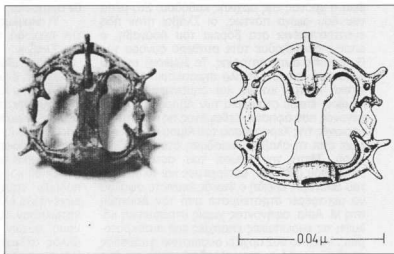
Αλλά πριν απαντήσουμε σ'αυτό το ερώτημα, ως εξετάσουμε τα αρχαιολογικά τεκμήρια της καθόδου και της εγκατάστασης των Σλάβων στην Πελοπόννησο, αρχίζοντας από την



3. Τα χειροποίητα τεφροδόχα αγγεία της Ολυμπίας.

Ολυμπία<sup>15</sup>, έναν αρχαίο, πανελλήνιο τόπο λατρείας, που υπήρξε και αξιόλογος πρωτοβυζαντινός οικισμός. Η φυσική θέση της κοιλάδας της Ολυμπίας στις εκβολές του Κλαδέου ποταμού και πάνω στους ποτάμιους άξονες της αρχαίας Πισιάτιδος, εξασφάλιζε ευνοϊκές συνθήκες για αγροτικές καλλιέργειες και ανάπτυξη. Τα χειροποίητα τεφροδόχα αγγεία<sup>16</sup> με καύσεις νεκρών που βρέθηκαν στην Ολυμπία είναι το μόνο, μέχρι στιγμής αδιάφωστο, τεκμήριο της παρουσίας των Σλάβων στην Πελοπόννησο. Από τα ευρήματα αυτά προκύπτει ότι κοντά στον παλαιοχριστιανικό οικισμό της Ολυμπίας, ο οποίος επιβίωσε τουλάχιστον ως τις πρώτες δεκαετίες του 7ου αιώνα, εγκαταστάθηκαν Σλάβοι, οι οποίοι την πρώτη περίοδο διατήρησαν την παλαιά τους συνήθεια να καίνε τους νεκρούς τους και να τους τοποθετούν σε χειροποίητες τεφροδόχους. Στις όχθες του Κλαδέου ποταμού δημιουργήθηκε, πολύ κοντά στον παλαιοχριστιανικό, ο

4. Μεσσήνη. Χάλκινη πόρθη τσάφης 31B.



σλαβικός οικισμός.

Οι εγκατασταθέντες περί τα τέλη του 6ου ή κατά τη διάρκεια του 7ου αιώνα στην Ολυμπία Σλάβοι χρησιμοποιούσαν ως νεκροταφείο τον χώρο όπου βρέθηκαν τα τεφροδόχα αγγεία<sup>17</sup>. Το νεκροταφείο τους χρονολογείται από τον 7ο αιώνα κ.ε., δεδομένου ότι οι ταφές δεν είναι όλες σύγχρονες<sup>18</sup>.

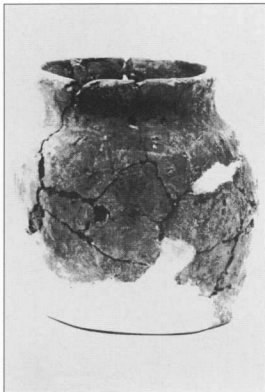
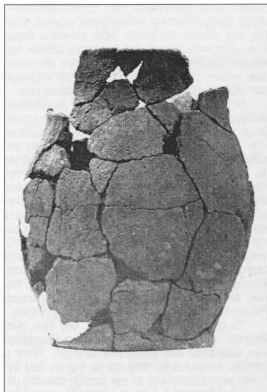
Ούτε τα χειροποίητα τεφροδόχα αγγεία, όπως είναι ευερωτημένο, χρονολογούνται όλα στην αυτή χρονική στιγμή, αλλά απέχουν μεταξύ τους τουλάχιστον μερικές δεκαετίες.

Η ζωή στην παλαιοχριστιανική Ολυμπία συνεχίστηκε τουλάχιστον μέχρι τις πρώτες δεκαετίες του 7ου αιώνα και η βυζαντινή παρουσία είναι βέβαιη στην περιοχή, όπως προκύπτει και από την ανεύρεση τμήματος *μαρτζοβάρβουλου*<sup>19</sup>. Επομένως ο παλαιοχριστιανικός οικισμός της Ολυμπίας δεν ερημώθηκε από τους Σλάβους, οι οποίοι εισέδυσαν στην Πελοπόννησο, πιθανόν, στα τέλη του 6ου αιώνα.

Σχετικά με την χειροποίητη κεραμική<sup>20</sup>, αξίζει να σημειωθεί ότι τα σλαβικά αγγεία έχουν τη δική τους αυτόνομη εξέλιξη από περιοχή σε περιοχή, καθώς οι Σλάβοι ήλθαν σε επαφή με διάφορους ντόπιους πληθυσμούς, και κατά συνέπεια επηρεάστηκαν με διαφορετικό τρόπο ως προς την κεραμική τους παραγωγή. Επομένως, χειροποίητα αγγεία κατασκευασμένα από Σλάβους, που βρέθηκαν σε διαφορετικές περιοχές, δεν είναι συ-

γκρίσιμα μεταξύ τους, επειδή δεν γνωρίζουμε τις επιδράσεις του γηγενούς πληθυσμού κάθε περιοχής στην παραγωγή των νεοαφιχθέντων Σλάβων.

Στην Πελοπόννησο χειροποίητα αγγεία-κεριάματα έχουν βρεθεί στον τάφο της Νότιας Στοάς της Κορίνθου<sup>21</sup>, στον τάφο 31B της Μεσσήνης<sup>22</sup> και στους τάφους της Παλιμπουκουβίνας Αγίας Τριάδας



5. Χερσοποίητο αγγείο από την Ολυμπία.

6. Μεσσήνη, Πήλινο χερσοποίητο αγγείο τάφης 31B.

Ηλίας<sup>23</sup>. Ταφές με όμοια χερσοποίητα αγγεία ως κτερίσματα έχουν βρεθεί και στο Νεοχωρόπουλο Ιωαννίνων<sup>24</sup>.

Ο κτιστός κιβωτίοσχημος τάφος του *Περιπλανώμενου στρατιώτη*, που δημοσιεύσε το 1974 η Gladys Davidson-Weinberg, βρέθηκε στο δάπεδο της κιονοστοιχίας της Νότιας Στοάς της Κορίνθου<sup>25</sup> και η κατασκευή του ήταν ιδιαίτερα επιμελημένη, γεγονός που σημαίνει ότι δεν έγινε υπό το κράτος πίεσσης, πανικού ή κινδύνου.

Περιείχε τον σκελετό ενός άνδρος, και ως κτερίσματα<sup>26</sup> ένα ξίφος, μια χάλκινη πόρπη και ένα πήλινο χερσοποίητο αγγείο τοποθετημένο στα πόδια του νεκρού. Στηριζόμενος στα αρχαιολογικά δεδομένα των

ανασκαφών της Κορίνθου, ο *Scranton* θεωρούσε βέβαιο ήδη από το 1957 ότι η πόλη δεν είχε εγκαταλειφθεί ούτε κατά το δεύτερο μισό του 7ου αιώνα. Οι πρόσφατες ανασκαφικές έρευνες των Αμερικανών έδειξαν ότι η Κορίνθος ουδέποτε εγκαταλείφθηκε, αλλά συνέχισε αδιάκοπα τη λειτουργία της.

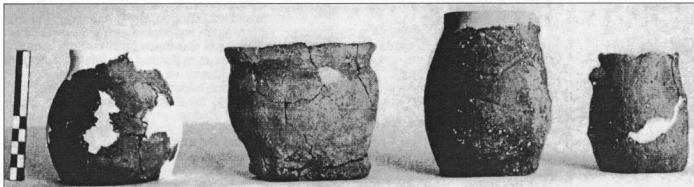
Η πόρπη που η Davidson θώρησε αβαρσολαβική και την χρονολόγησε στο τέλος του 6ου - αρχές του 7ου αι. είναι βυζαντινή, τύπου Κορίνθου, Συρακουσών και Βαλγότα, όπως έδειξαν ο Ηλίας Αναγνωστάκης και η Ναταλία Πούλου, χρονολογούμενη στο δεύτερο μισό του 7ου αιώνα και εξής. Τόσο στην *Αγορά των Αθηνών* όσο και στην *Κέρκυρα* έχουν

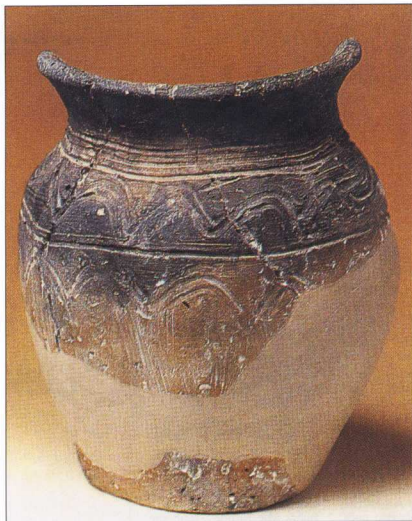
βρεθεί όμοιες χάλκινες πόρπες με χριστιανικά μονογράμματα.

Ο τάφος του πολεμιστή χρονολογείται, το νωρίτερο, μέσα στον 7ο αι., επειδή τότε αρχίζει να χρησιμοποιείται ο χώρος της Νότιας Στοάς της Κορίνθου ως νεκροταφείο.

Στα ελληνιστικά και ρωμαϊκά χρόνια η *Μεσσήνη* υπήρξε ακμαίο και σημαντικό αστικό κέντρο του πελοποννησιακού χώρου. Τον 6ο αιώνα αναφέρεται ως πόλη στον *Συνέκδημο* του Ιεροκλέους<sup>27</sup>, ενώ γενικώς οι πληροφορίες που μας παρέχουν οι πηγές για την πρωτοβυζαντινή Μεσσήνη είναι ελάχιστες. Οι ανασκαφές των ετών 1993, 1994, 1995, από τον Π. Θέμελη, αποκάλυψαν

7. Χερσοποίητα αγγειοκτερίσματα από το Νεοχωρόπουλο Ιωαννίνων.





8. Χειροποίητο αγγείο από το Άργος.

μια σημαντική φάση της πρωτοβυζαντινής πόλης, καθώς έφεραν στο φως έναν καλά διατηρημένο, και ανεξάρτητο από τον αρχαίο, χριστιανικό οικισμό, το νεκροταφείο του, επιγραφές, και δύο νομισματικούς θησαυρούς του 6ου αιώνα.

Στο χώρο της Αγοράς της Μεσσήνης θεωρείται – σχεδόν – βεβαία η ύπαρξη δύο τουλάχιστον βασιλικών, αν και δεν έχει ακόμη ολοκληρωθεί η ανασκαφική έρευνα στην περιοχή. Το ενδεχόμενο μάλιστα η οικιστική και ταφική δραστηριότητα να επεκτείνεται ως τα μέσα του 7ου αιώνα, σε μια πόλη και σε μια περιοχή όπου, σύμφωνα με το Χρονικό της Μονεμβασίας, θεωρείται *μη καθαρεύουσα*, προσδίδει στην πρωτοβυζαντινή Μεσσήνη και στην ευρύτερη περιοχή της ιδιαίτερη σημασία<sup>28</sup>.

Το καλοκαίρι του 1994, κατά τη διάρκεια των ανασκαφών του Π. Θέμελι στη Μεσσήνη, συνεχίστηκε η έρευνα στο ιερό της Δήμητρος, βορειοδυτικά του Ασκληπείου, όπου είχε εντοπιστεί συστάδα τάφων γενικώς χρονολογούμενων από τον ανασκαφικό κατά την παλαιοχριστιανική περίοδο<sup>29</sup>. Ο τάφος 31B βρέθηκε σε βάθος 4,39 μ., στην ΒΑ. γωνία του νεκροταφείου, και ανήκει σε προφανώς νεότερη φάση του, επειδή κάτω απ' αυτόν τον τάφο, αφού αποκαλύφθηκε και καθαρίστηκε, φάνηκε ένας άλλος, προγενέστερος, ο τάφος 31A. Ο τάφος 31B

ανήκει στην κατηγορία των κεραμοσκεπών<sup>30</sup>. Αφού αφαιρέθηκαν οι καλυπτήρες φάνηκε η ταφή, της οποίας σώζονταν μόνο τα κάτω άκρα. Στο χώμα που σκέπαζε τα οστά των ποδιών του νεκρού βρέθηκε χάλκινη πόρπη, ενώ στα οστά των μηρών του είχε τοποθετηθεί ως κτερίσμα ένα πήλινο, χονδροειδές, χειροποίητο αγγείο.

Η *χάλκινη πόρπη*, διαμέτρου 4 εκατοστών, ανήκει σ' έναν μάλλον σπάνιο τύπο, που χρησιμοποιείται για τη συγκράτηση δερμάτινων λωρίδων, που – πιθανόν – ήταν προσαρμοσμένες σε σακίδια. Παρόμοια μικρή χάλκινη πόρπη βρέθηκε το 1938 στη Δήλο<sup>31</sup>. Τόσο η πόρπη της Μεσσήνης όσο και η πόρπη της Δήλου ανήκουν στον τύπο *Emling* ελλαδικού χώρου, που χρονολογούνται όπως και αυτές που προέρχονται από περιοχές της νότιας Ρωσίας, γύρω στα μέσα του 7ου αιώνα<sup>32</sup>. Το άλλο κτερίσμα του τάφου 31B είναι το πήλινο αγγείο, το οποίο είναι άψογο, ύψους 12,2 εκατοστών, με χείλος κατακόρυφο που νεύει ελαφρά προς τα έξω. Ο πήλος του είναι ακάθαρτος, με πολλές προσμίξεις από χαλκία και κάποιες οργανικές ουσίες.

Το αγγείο είναι χειροποίητο, δεν έχει γίνει δηλαδή στον κεραμικό τροχό, και η εξωτερική του επιφάνεια δεν φέρει διακόσμηση. Τόσο ο τρόπος κατασκευής όσο και το σχήμα του αγγείου αυτού αιτιολογούν την ένταξή του στη μεγάλη ομάδα της λεγόμενης *ολαβικής κεραμικής*, η οποία έχει βρεθεί –κυρίως– στην Πελοπόννησο και χρονολογείται γύρω στα μέσα του 7ου αιώνα<sup>33</sup>. Ο τάφος του πολεμιστή στην Κόρινθο και ο 31B της Μεσσήνης προδίδουν τον ενταφιασμό προσώπων που ανήκουν σε σχετικά υψηλά κοινωνικά στρώματα. Κοντά σε χριστιανικούς κιβωτιόσχημους τάφους, που ανασκάφηκαν από την Ζ' ΕΠΚΑ στην *Παλιομπουκουβία Αγίας Τριάδας Ηλείας*<sup>34</sup>, βρέθηκαν ακέραια, χειροποίητα, επιτραπέζια αγγεία οικιακής χρήσης, πιθανόν κτερίσματα, που χρονολογούνται στον 7ο αιώνα.

Ακέραια χειροποίητα αγγεία ή θραύσματα αγγείων που χρησιμοποιούνταν ως οικιακά σκεύη πρώτης ανάγκης, κυρίως τήγανα και χύτρες, έχουν βρεθεί στο Άργος<sup>35</sup>, στην Τρίφυθα<sup>36</sup>, στο Εξάμιλιον<sup>37</sup>, στον Άγιο Βασίλειο Κορινθίας<sup>38</sup>, στο Παλλάντιον Αρκαδίας<sup>39</sup>, στη Σπάρτη<sup>40</sup>, στην Καρπούπολη<sup>41</sup> της βορειοανατολικής Μάνης, αλλά και εκτός Πελοποννήσου, όπως στη Δημητριάδα<sup>42</sup>, στα Κηπιά Παγγαίου<sup>43</sup>, στη Θάσσο<sup>44</sup> και στην Κύπρο<sup>45</sup>.

Το 805 οι Σλάβοι που κατοικούσαν στους αγροτικούς οικισμούς της πλησιόχωρης πατριαρχικής ενδοχώρας, συννενοήθηκαν με τους Σαρακηνούς πειρατές και πολιορκήσαν μαζί, από στεριά και θάλασσα, την Πάτρα, σημαντική πόλη και λιμάνι της βορειοδυτικής Πελοποννήσου. Οι Πατρινοί αμυνόμενοι με σθένος και κατόρθωσαν μόνο με τη βοήθεια των τοπικών στρατιωτικών δυνάμεων να απωθήσουν τους εισβολείς πριν ακόμη φθάσουν οι ενισχύσεις που είχαν ζητήσει από τον Βυζαντινό στρατηγό<sup>46</sup>, ο οποίος είχε την έδρα του στην Κόρινθο. Το γεγονός της ήττας των Σλάβων αποδόθηκε σε θαύμα του πολιοχού της πόλης Αποστόλου Ανδρέα<sup>47</sup>. Κάτι ανάλογο είχε συμβεί και κατά την πρώτη πολιορκία της Θεσσαλονίκης (586 ή 597), από τους Αβαροσλάβους, όπου οι Θεσσαλονικείς,

με τη βοήθεια του πολιούχου τους Αγίου Δημητρίου, αντέκρουσαν αποτελεσματικά τον στρατό του Βαϊανού, στον οποίον συμμετείχε "άποσα των Σκλαβηρών η θηριώδης φυλή".

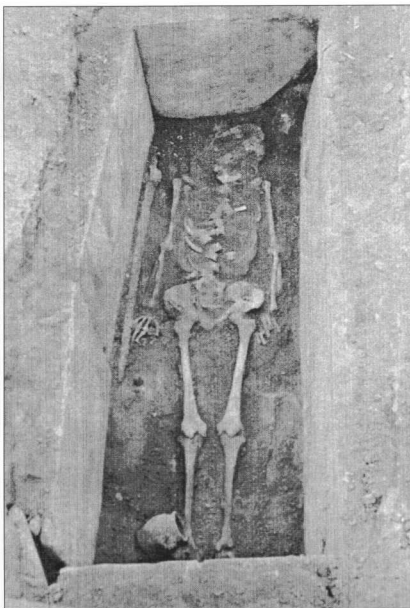
Ένα έτος αργότερα, το 806, η Πάτρα προήχθη από επισκοπή σε μητρόπολη<sup>48</sup>. Οι ηττημένοι Σλάβοι προσέφυγαν στον ναό του Αποστόλου Ανδρέα ζητώντας άσυλο. Ο αυτοκράτωρ Νικηφόρος παραχώρησε με σιγήνι τους Σλάβους ... "μετά πάσης τής φαμίλιας και συγγενείας και πάντων τών προσηκόντων αύτοίς, έτι δέ και πάσης τής ύπάρξεως αύτών", στον ναό του Αποστόλου Ανδρέα. Έκτοτε οι Σλάβοι, οι "έναπογραφόμενοι" στη μητρόπολη των Πατρών, είχαν την υποχρέωση να σπίζουν "διά συνδουσίας τής ομάδος αύτων" τους διερχόμενους από την Πάτρα στρατηγούς, κρατικούς υπαλλήλους και ξένους πρέσβεις<sup>49</sup>.

Από τα γεγονότα του 805 φαίνεται καθαρά ότι οι Σλάβοι, που τα προκάλεσαν, διέμεναν στην πλησιόχωρη πατριακή ύπαιθρο, σε οικισμό όπου κατοικούσαν μαζί με γηγενείς Έλληνες, αφού όταν επαναστάτησαν εναντίον της βυζαντινής εξουσίας, "πρώτον μόν τās τών γειτόνων οικίας τών Γραικών εξεπόρθουν και εις άρπαγήν έτίθεντο, έπειτα δέ και κατά τών οικητόρων τής τών Πατρών όρμησαντες πόλεως, τὰ πρό του τείχους πεδία κατέστρεφόν τε και ταύτην έπολιόρκουν, μεθ' έαυτών έχοντας και Άφρικούς Σαρακηνούς". Η καταστολή<sup>50</sup> της σλαβικής ανταρσίας του έτους 805 πραγματοποιήθηκε με τρόπο δυναμικό, τόσο από την εκκλησιαστική όσον και από την κοσμική εξουσία, αφού οι "έναπογραφόμενοι"<sup>51</sup> στο μητροπολίτη Πατρών ηττηθέντες Σλάβοι αφομοιώνονται πλήρως διά της υποταγής. Αξίζει επίσης να σημειωθεί ότι από τις ανασκαφές που έγιναν στην πόλη και στην ύπαιθρο της Πάτρας τα τελευταία τριάντα χρόνια, δεν έχει βρεθεί ούτε δημοσιευθεί -τουλάχιστον μέχρι σήμερα- χειροποίητη κεραμική<sup>52</sup>.

Συνοψίζοντας, λοιπόν, μπορούμε να καταλήξουμε στις ακόλουθες διαπιστώσεις:

Οι Σλάβοι που ήρθαν στην Πελοπόννησο, κατά τη διάρκεια των πρώτων χρόνων της εγκατάστασής τους χρησιμοποίησαν την καύση ως τρόπο ταφής (περίπτωση Ολυμπίας), ενώ λίγο αργότερα, πιθανόν έποικοι δεύτερης γενιάς, θάβονταν κατά τον χριστιανικό τρόπο, έχοντας όμως ως κτέρισμα ένα πλήνιο χειροποίητο αγγείο, όπως στις ταφές της Κορίνθου και της Μεσσήνης.

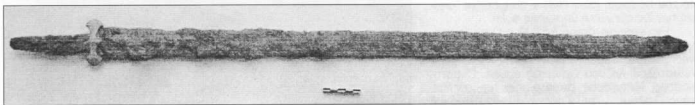
Οι γηγενείς κάτοικοι της Πελοποννήσου - και όχι μόνον - βρίσκονταν σε μεταβητικό και δύσκολο στάδιο καθώς, κάτω από την ταραγμένη επιφάνεια της ιστορίας, ο παρακμάζων αρχαίος κόσμος μεταμορφωνόταν, αργά αλλά σταθερά, σε βυζαντινό, και οι θεμελιώδεις εσωτερικές αλλαγές και διεργασίες συντελούνταν σε μια εποχή που τη χαρακτήριζε η πτώση των λειτουργιών των πόλεων<sup>53</sup>. Οι ζωτικές αυτές αλλαγές συνέτειναν στην επικράτηση ενός απλούστερου και πενιχρότερου τρόπου ζωής. Τα πλήνια χειροποίητα αγγεία - κυρίως χύτρες και τηγάνια -, καθώς και επιτραπέζια, χρησιμοποιούν στο τμήμα εκείνο του πληθυσμού - πνήτες, αγρότες και παραιοίκοι - που δεν είχε την οικονομική δυνατότητα να αγοράσει τα ακριβότερα τροχίλατα και πυριμάχα μαγειρικά σκεύη.



9. Η Ταφή της Νόσιας Στοάς της Κορίνθου.

10. Χάλκινη πόρπη-κτέρισμα ταφής Νόσιας Στοάς Κορίνθου.





11. Ξίφος-κτύρισμα ταφής Νότιος Στόας Κορίνθου.

Η εύρεση της χειροποίητης κεραμικής δεν παραπέμπει αυτομάτως σε επιδρομές, καταστροφές ή εγκαταστάσεις Σλάβων. Η κεραμική της Σπάρτης, της Τίρυνθας και του Εξαμίλιου το βεβαιώνουν. Προς την κατεύθυνση αυτή είναι αποκαλυπτικά τα στοιχεία από τη χειροποίητη κεραμική που βρέθηκε στο ίδιο αρχαιολογικό στρώμα (X. Μπακιρτζής, 7ος - 9ος αι.), ή ακόμα από τη χειροποίητη κεραμική που βρέθηκε στην Κύπρο (Κούρι, Αμυαλθούς) μαζί με πολύ καλής ποιότητας τροχίλατα σε στρώματα των μέσων του 7ου και του 8ου αιώνα.

Είναι απλουστευτικό να θεωρούμε τους Αβαροσλάβους υπεύθυνους για όλες τις καταστροφές ή τις ερημώσεις πόλεων και οικισμών που διαπιστώνονται στην Πελοπόννησο, αλλά εξίσου απλουστευτικό είναι και η σύνδεση της χειροποίητης κεραμικής μόνο με Σλάβους. Η μοναδική αναμφισβήτητη μαρτυρία για τη σλαβική παρουσία στην Πελοπόννησο παραμένουν τα ταφικά αγγεία της Ολυμπίας<sup>54</sup>.

Είναι πολύ πιθανόν μερικές πόρτες να ανήκαν σε Σλάβους που ήρθαν από τις περιοχές του Δουναβίου, καθώς επίσης και να κατασκευάσαν κάποια από τα χειροποίητα αγγεία που βρέθηκαν στην Πελοπόννησο. Το γεγονός αυτό δεν αποτελεί παρά ένδειξη για τη δραστηριότητα των Σλάβων σε βυζαντινά εδάφη και δεν στοιχειοθετεί βεβαίως την επικράτησή τους πάνω στο γηγενές στοιχείο.

Δεν είναι λοιπόν δυνατόν να αποδίδει την πραγματικότητα τα: "εσθλαβώθη δε πάσα η χώρα και γέγονε βάρβαρος", του Κωνσταντίνου Πορφυρογεννήτου (10ος αι.), αλλά πρόκειται, ενδεχομένως, για ρητορική φράση με μεταφορική σημασία.

Επίσης, το *Περί Κτίσεων της Μονεμβασίας* Χρονικό, ένα κείμενο που χαλκεύτηκε για να υποστηρίξει τις διεκδικήσεις της μητρόπολης Πατρών, ενδιαφέρεται —κυρίως— να προβάλει τα εκκλησιαστικά συμφέροντα της πόλης του Πρωτοκλήτου Αποστόλου Ανδρέα, η οποία, μετά τα γεγονότα του 805, προάγεται από επισκοπή σε μητρόπολη.

Οι πόλεις της *Πάτρας*<sup>55</sup>, της *Κορίνθου*<sup>56</sup>, του *Αργούς* και της *Λακεδαιμόνας*, όπως έδειξαν οι ανασκαφές των τελευταίων ετών, έχουν μια αδιάκοπη συνέχεια. Επίσης, οι πρωτοβυζαντινοί οικισμοί της *Ολυμπίας* και της *Μεσσηνίας*, οργανωμένοι σε πεδινές εκτάσεις με αρχαιολογικά ευρήματα εξαιρετικού ενδιαφέροντος, μας οδηγούν σε μια πιο κριτική ανάγνωση μεταγενέστερων ιστορικών πηγών, όπως το *Χρονικό*<sup>57</sup>, το οποίο χαρακτηρίζει την περιοχή ως ολαβοκρατούμενη και μη καθαρευούσα.

Τελειώνοντας, επισημαίνω ότι η εγκατάσταση των Σλάβων<sup>58</sup> κατά τους μέσους χρόνους στον ελλαδικό χώρο<sup>59</sup>, και ιδιαίτερος στην Πελοπόννησο<sup>60</sup>, η σχέση τους με το Βυζαντινό κράτος, την αγροτική οικονομία και το ντόπιο ελληνικό στοιχείο, αλλά και το σλαβικό ζήτημα<sup>61</sup> γενικότερα, απασχόλησαν και απασχολούν ακόμη και σήμερα, 169 χρόνια μετά την έκδοση του πρώτου τόμου της *Ιστορίας της Χερσονήσου του Μορέως*, του Jakob Philip Fallmerayer<sup>62</sup>, τόσο τους ιστορικούς όσο και τους αρχαιολόγους, Έλληνες και ξένους.

#### Σημειώσεις

1. Αβραμέα, Άννα. «Σημεία για το εθνικό όνομα "Σλάβος" και τη σημασιολογική του εξέλιξη στις βυζαντινές πηγές», *Ελληνικά* 25 (1972), σσ. 409-414. Σε σχόλιο του Ιωάννου Τζέζη στους Βαράχρους του Αριστοφάνη μαρτυρείται και στη λόγια γραμματεία η καθιερωμένη ήδη από τη λαϊκή χρήση, εξέλιξη: "Σλάβος—Βούλος".
2. Μολυκούδης, Φαίδων. *Ελλάδα στη Μεσαιωνική Ελλάδα*, Θεσσαλονίκη 1991, σσ. 19, 20, και ιδιαίτερος σ. 21, όπου επισημαίνει ότι ένας α priori χαρακτηρισμός των Σλάβων του Αργού από τον P. Aureit ως νομαδικού λαού είναι αυθαίρετος, Η Davidson, G. R., "The Avar Invasion of Corinth", *Hesperia* 6 (1937), σσ. 227κ.ε.ρ., μιλάει για "εσθλοίκι" (invaders). Ο C. Aureit, *Cérampisc Slave à Argos*, σσ. 373 κ.ε., μιλά για ομάδες "εσθλοίων νομαδών", ενώ ο Φ. Μολυκούδης ό.π., σ. 38, μιλά για "λαό γεωργικό".
3. Ήδη αυτού του τύπου οικίες δεν βρέθηκαν, μέχρι στιγμής, στην Ελλάδα. Πιθανόν οι πρώτοι Σλάβοι εισβολείς που εγκαταστάθηκαν στον ελλαδικό χώρο, να μην κατασκεύαζαν ποτέ μια τέτοια κατοικία για λόγους κλιματολογικούς. Πάντως τα θαύματα του Αγίου Δημητρίου αναφέρονται ως κατοικία των Σλάβων της Μακεδονίας της κατά τη στιγμή, πράγμα που, κατά τον V. Ρορονίε, υποδηλώνει ενδεχομένως ότι σε ορισμένες περιπτώσεις κατασκεύαζαν —κατά τον παραδοσιακό τους τρόπο— τις δικές τους καλύψεις. Για την χαρακτηριστική πρωτοσλαβική οικία πρωτοζημιζάνια βλ. Μολυκούδης, Φ., ό.π., σ. 27.
4. Μολυκούδης, Φ., ό.π., σ. 35. Ως γνωστόν, η ονομασθεσία είναι παλαιά όσο και ο άνθρωπος. Έτσι, από την Αρχαϊκά ονομάζονταν δύο τοπωνύμια που —πιθανόν— ανήκουν σ'αυτή την κατηγορία όπως τα ονόματα των χωριών Τοπόρσιτα και Ζυγοβίσι. Το πρώτο προέρχεται από το σλαβικό Τοπορίσθη, που σημαίνει "μέρος ξεχειμασμένου με τσεκούρι", και το δεύτερο από το σλαβικό ζερονίσθη, που σημαίνει "μέρος ξεχειμασμένου διά πυρός".
5. Ανδριώτης, Ν. Π., *Επιτομολογικό Λεξικό της Κοινής Νεοελληνικής*, Θεσσαλονίκη 1971, σ. 319, 1992), σ. 318, λ. αβάρων.
6. Μολυκούδης, Φ.: "Η λέξη αβάρων είναι κοινή σ' όλες τις σλαβικές γλώσσες", ό.π., σσ. 30-32. Ο πρώτος δασκαλέας, αλλά και η ευριτέρη διάδοση του τεχνικού αυτού όρου στην ελληνική γλώσσα, μας οδηγεί στο συμπέρασμα ότι τα σλαβικά φύλα που εγκαταστάθηκαν στον ελλαδικό χώρο ήσαν γεωργικοί καλλιεργητές που χρησιμοποιούσαν τον βυλοκόπο για το σπάσιμο των οβελίων του χώματος, εργασία απαραίτητη για τη σπορά.
7. Η σημερινή πόλη Μητρόπολις στον ποταμό Σάβο, κοντά στο Βασιλαρόδι. Το Σέρμπον επαληθεύει στο χέρι των Βυζαντινών, όταν ο Βασίλειος ο Βουλγοροκόπος κατέλυσε το κράτος του Ζαμουλίλ. Στο μυστικό του Ζαβρέν ούζετα εναντιώραρο όστρακο προερχόμενο από το Σέρμπον, πάνω στο οποίο το αβέλο γράφει κάποιος Ρωμαίος κατοίκου της πόλης χάραξε τα λέξη: "Χριστέ! Κύριε Βασι! (=βασιβέ) της πόλεως κ' έρυσον τόν 'Αβάρικ κ' πύλαον (=φύλαξον) την Ρωμαϊαν και τόν γράμαντα. Αμήν", Ζακυνθός, Δ. Α., *Οι Σλάβοι στην Ελλάδα*, Αθήνα 1945, σ. 26.
8. Οι Άβαρα ήταν λαός σουνιτικής καταγωγής, με πολιτική και στρατιωτική οργάνωση βλ. Averanets, A., *Die Avaren in Europa*, Veda Bratislava 1974, και Roth, W., *Die Avaren*, Ein Streifenkönik in Mitteleuropa, 567-822 n. Chr., München 1988.
9. Λαμπροπούλου, Άννα. "Το Αχαϊκό Ρήγιον (Βελβιόκον), Παρτηρησις σε τέσσαρα μεσαιωνικά σχόλια στον Στράβωνα", *Σύμμικτα*





46. Ο υπεύθυνος για το θέμα Πελοποννήσου στρατηγός είχε την έδρα του στην Κόρινθο. Το θέμα Πελοποννήσου δημιουργήθηκε μεταξύ των ετών 784 και 786, στα πλαίσια των προετοιμασιών για τον πόλεμο με τους θράκους, που συγκυριάζει μεταξύ του χειμώνα 786 και του καλοκαιριού 788. Ζίνκος, Tiber, "The Date of the Creation of the Theme of Peloponnesus", *Σύμμικτα* 13 (1999), σσ. 141-155.
47. Lemerle, P., "La Chronique imparoimprovement dite de Monemvasie: le contexte historique et légendaire", *R.E.B.* 21 (1963), σ. 10. Μουζαφίρ, Α. Αρέφρα, "Τοπογραφικά της ιστορικής Πάτρας", *Αφιέρωμα στον καθηγητή Ν.Β. Δρανδάκη*, Θεσσαλονίκη 1994, σσ. 132-157, και εκ. 1-8, σσ. 700-709.
48. Laurent, V., "La date de l'érection des Métropoles des Patras et de Laconédon", *R.E.B.* 21 (1963), σσ. 129-141.
49. Κωνσταντίνος Πορφυρογέννητος, *Πρός τον Ίδιον υιόν Ρωμανόν (= De Administrando Imperio)*, εκδ. Moravcsik, G., Jenkins, R., J., Dumbarton Oaks 1967, Washington 1967, κεφ. 49, στίχ. 1-75, σσ. 228-232.
50. Αναγνωστάκης, Η., Χαμηροπούλου, Α., "Καταστροφή: Μια μορφή ανοχής στην Πελοπόννησο του 9ου και 10ου αιώνα", *Πρακτικά του Διεθνούς Συνεδρίου Ανοχής και Καταστροφής στους Μέσους Χρόνους*, 13 Ε-Ε.Ι.Ε., Αθήνα 5-7 Νοεμβρίου 1998 (από έκδοση).
51. Δηλαδή "παράκοι" ή "χαρτίες". Οι "παράκοι" ήταν κολιβαριγγές έλης γης και δεν θεωρούνταν αντικείμενα (res), όπως ήταν οι δούλες αλλά και με ρωμαϊκό δικαιο. Ο "παράκος", ως νομικό πρόσωπο, ανήκε στην κατηγορία των ελευθέρων. Υπόκειτο ωστόσο στη "δουλεία" της γης με την οποία είναι δεμένος αναπαύσασα. Ο θεσμός των παρόικων αποτελούσε την κινητήρια δύναμη της βυζαντινής αγροτικής οικονομίας. Ζίνκος, T.I., "Κολιβαριγγές Έλης γης εις το βυζαντινόν κράτος", *Βυζαντινά*, τ. 13Α (1985), σσ. 29-44.
- Επίσης, Καραγιαννάκου, Ιωάννης, "Συμβολή στο πρόβλημα της προσέλευσης του αγροτικού πληθυσμού στη γη κατά την πρωτοβυζαντινή εποχή", *Επιστημονική Επετηρίδα Σχολής Νομικών και Οικονομικών Επιστημών Α.Π.Θ.*, αφιέρωμα εις *Αντ. Δαμασκηνό*, τ. 21 (1982), σσ. 963-973. Οικονομάκης, Ν., "Οι Βυζαντινοί δουλοπάροικοι", *Σύμμικτα* 5 (1983), σσ. 295-302.
52. Τονίζοντας την τεχνική κατασκευή της κεραμικής της Αγίας η Ναταλία Παυλου-Παπαδημητρίου, και όχι την αμφίβολη ιδιοποίηση της μόνο από μια πληθυσμιακή ομάδα, πρότερες προς καθέρωση τον όρο "χειροποίητη κεραμική", Αναγνωστάκης, Ηλίας, "Η χειροποίητη κεραμική ανάμεσα στην ιστορία και την Αρχαιολογία", *Βυζαντινά* 17 (1997), σ. 287. Αναγνωστάκης, Η., Παυλου, Ν., Μεσσηνή, *Χειροποίητη κεραμική*, σ. 252.
53. Ο Δ. Α. Ζακυνθιάς θεωρεί την περίοδο από τα τέλη του 7ου μέχρι και τα μέσα του 9ου αι., πιο τα αστικά κέντρα του ελλαδικού χώρου – και όχι μόνον – παρουσιάζουν παροχή, ως ένα μεταβατικό στάδιο. Την εποχή αυτή ο παραδοσιακός αγροικός κόσμος μεταλλάσσεται βαθμιαία σε βυζαντινό, εμφανίζοντας τον δικό του ιδιαίτερο χαρακτήρα. Ζακυνθιάς, Δ. Α., "La grande brèche dans la tradition historique de l'Hellénisme, du septième au neuvième siècle", *Χαριστήριον εις Α.Κ. Ορλάνδου*, Αθήνα 1966, σσ. 300-304. Ειδικά για τους σκοτεινούς αιώνες, οι Kazhdan και Epstein πιστεύουν ότι θα ήταν παραπλανητική υπερβολοποίηση η καταδική του 7ου και του 8ου αι. ως εποχής παραρικής και καταρρέουσας, καθώς κατά την ταράμηνη εμφάνιση της ιστορίας συντηρούνται θεμελιώδεις κοινωνικές ελλογιές και διασπαστικές τόσο διάχυτες ώστε να περιούν απαράτηρες στην εποχή τους και να παραμένουν ακόμη και σήμερα αδιαφανείς για τους μελετητές Kazhdan, A. P., Epstein, Ann Whiston, *Change in Byzantine Culture in the Eleventh and Twelfth Centuries*, University of California Press 1985. Ελληνική εκδ. Μ.Ι.Ε.Τ. Αθήνα 1997, σ. 28.
54. Το χειροποίητο αγγείο της Ολυμπίας διαφέρει μεταξύ τους τυπολογικά, αλλά και ως προς τον τρόπο κατασκευής, τη διακόσμηση και την ποιότητα του πηλού. Για να διατυπωθούν οριστικά συμπεράσματα χρειάζεται μελετησιατήμη έρευνα, ίσως και ανάλυση του πηλού. Αναγνωστάκης, Η., Παυλου, Ν., Μεσσηνή, *Χειροποίητη κεραμική*, σ. 263 σπμ. 93.
55. Για την Πάτρα κατά την περίοδο των αραβοβλτικών επιδρομών. Μουζαφίρ, Αρέφρα Γ., "Η πόλη των Πατρών κατά την Πρωτοβυζαντινή περίοδο", *Αρχαία Αχαΐα και Ηλεία*, Α. Διεθνές Συμπόσιο, Αθήνα 1989, Μελέτημα 13, Αθήνα 1991, σ. 264.
56. Scranton, R.L., *Medieval Architecture in the Central area of Corinth*, *Corinth XV*, Princeton New Jersey 1957, σσ. 27-28. - Για το νεοκλασικό της Κορινθίας, Lascaris, N., *Les monuments néoclassiques (et byzantins) de la Grèce II*, Paris 1991, σσ. 188-190.
57. Το Πέρι της Κτίσεως της Μονεμβασίας Χρονόκον, ένα κείμενο που χαλκτεύεται για να προβάλλει το δικαίωμα της μητρόπολης Πατρών, εκδόθηκε από τους:

- 1) Λάμπρου, Σπ., "Το Πέρι της Κτίσεως της Μονεμβασίας Χρονόκον", *Ιστορικό Μελέτημα*, Αθήνα 1984, σσ. 97-128.
- 2) Ν. Βέν., "Το πέρι της κτίσεως της Μονεμβασίας Χρονόκον, α ηγηγία και η ιστορική σημαντικότητάς αυτού", *Βυζαντινά* 1 (1909), σσ. 57-105.
- 3) Lemerle, P., "La Chronique imparoimprovement dite de Monemvasie: le contexte historique et légendaire", *REB* 21 (1963), σσ. 5-49.
- Το κείμενο του Χρονόκου έχει βασισθεί στο χειρόγραφο της γιοής Ιβήρων, στις σσ. 8-11. Ο P. Lemerle τοποθετεί τη σύνταξη του Χρονόκου μεταξύ των ετών 906 και 931-932.
- 4) Dušan, J., *Chronica of Monemvasia. Introduzione, testo critico, traduzione e paleo*, Palermo 1976. Το κείμενο στις σσ. 2-22, με βάση τον κώδικα 329 της γιοής Ιβήρων. Ο J. Dušan χρονολογεί τον αρχικό κώδικα του κειμένου μεταξύ 963/969 και 1082.
- Ο J. Kodler χρονολογεί το Χρονόκο από το έτος 901-902, ενώ ο O. Kreutz μεταξύ των ετών 886-912. Τόσον ο Kodler όσο και ο Kreutz πηδανολογούν ως συντάκτη του τον πατριάρχη καταγωγής αρχειπίσκοπο Καισαρίας Αβράα Η χειρόγραφο παράδοση του Χρονόκου ανάγεται στο 16ο αι., διασείρει όμως τοπικές αραρηγίες, όπως προκύπτει και από το σύντομο διάλογο σχολίου του Αρέβα, που ανακάλυψε το 1912 στον κώδικα De της Δρόσσης ο Σ. Κουλιγής και δημοσίευσε τον ίδιο χρόνο. Νέος Ελληνισμός 9 (1912), σσ. 473-480. Επίσης, Χριστοφοπούλου, Ακατερίνη, *Βυζαντινή Ιστορία*, τ. Β., Αθήνα 1981, σσ. 352-354 και 369 ε.ε.
58. Μπαζιώκη, Θωμάη, Νικολάου, Κατερίνα, *Ελληνική χώρας και πρώιμα Σλάβοι*, Βουλγαρία, Σέρβιο (806-1505 α.μ.), Αναλυτική βιβλιογραφία (1945-1991), Αθήνα 1992.
59. Στον Ελλαδικό χώρο εντοπίζονται, σύμφωνα με τις μαρτυρίες των πηγών, τα εξής ελλαδικά φύλα:
1. Οι Βελζύγες στα βόρεια όρια της Μακεδονίας, στην περιοχή του Μοναστηρίου.
  2. Οι Δρουγουβίτες, φύλο πολυάριθμο, στη βορειοδυτική Μακεδονία, δηλαδή στην περιοχή της Βέροιας και βορειότερα.
  3. Οι Σαυδοσίτοι, νοτιες των Δρουγουβιτών.
  4. Οι Βελζύγες στη Θεσσαλία.
  5. Οι Βασιουίτες.
  6. Στα τέλη του 7ου αι. μνημονεύονται οι Ρηγγίτες, που πρέπει να τοποθετηθούν στις εκβολές του Αλιάκμονα και όχι στη Χαλκιδική.
  7. Οι Στραμιόντες, στην κοιλάδα του Στρυμόνα.
  8. Οι Ξελιμόναι, κοντά στο Νέστο.
  9. Οι Μήλγχοι και οι Εζρίτες μαρτυρούνται πρώτη φορά τον 10ο αιώνα στο Προς τον Ίδιον υιόν Ρωμανόν, του Κωνσταντίνου Πορφυρογέννητου. (=De Administrando Imperio, εκδ. G. Moravcsik, R.J.H. Jenkins, Dumbarton Oaks 1967), κεφ. 50, στίχ. 1-32, σσ. 232 κ.ε. 60. Gregory, Timothy, "Archaeology and Slavic Settlement in the Byzantine Peloponnese", *The Byzantine Studies Conference*, 1999, Dumbarton Oaks, σσ. 133-134.
  - Μολκωνάκης, Φ., "Toponymy and History, observations concerning the Slavonic Toponymy of the Peloponnese", *Orientalis Occidentalis* 7 (1983), 99-111.
  61. Χριστοφοπούλου, Ακατερίνη, Ο Κωνσταντίνος Παπαρηγόπουλος και το ελλαδικό ζήτημα, *N. Estria*, τ. 13, τ. 156 (12.1991), σσ. 1561-1567.
  62. Το έργο του Fallmerayer προκάλεσε έντονη συζήτηση για την εθνική ταυτότητα των Νεοελλήνων, αφού υποστήριξε ότι οι κτινοί της Πελοποννήσου δεν έχουν καμία σχέση με τους αρχαίους Έλληνες, επειδή είναι ένας άλλος και ελαφώς οχλος Σλάβων και Αρμενίων. Δημιουργήθηκε έτσι το Σλαβικό ζήτημα, που συνδέεται με νεοελληνικό κράτος – οχρόν – από τη στιγμή της γένεσής του και αναδιανομής πάντοτε σε περιόδους μεγάλων ή μικρότερων πληθυσμιακών κρίσεων, όπως η κατά τη διάρκεια της νεοελληνικής κατοχής.
  63. Για τον Jakob Philipp Fallmerayer, τη σφαγή και την εποχή του Σκοπετά, Ε.Λ.Φ. Φωλιμαέρου, τεχνάσματα του ανιπαύλου θεός, Αθήνα 1997.

## Slaves in Byzantine Peloponnese

### Afender Moutzali

The invasion and inhabitation of the Peloponnese by the Slavs is a undeniable historical fact. The Slavs who settled in the Peloponnese were not nomads but farmers and cattle-breeders. The Slavic toponyms, material sources and archaeological finds offer the evidence for the Slavic penetration and presence in the Peloponnese during the Middle Ages. The Slavic toponyms show mainly an agrarian people. When first arrived in the Peloponnese, the Slavs were pagans. The burning of the dead, hand-made pottery and cultivation of land, using fire for clearing the ground, are typical features of their early civilization. The hand-made urns, containing the ashes of the dead, that were found in Olympia represent so far the only irrefutable evidence of the presence of Slavs in the Peloponnese. Hand-made vessels, offerings to the dead, have been discovered in a grave of the south Stoa of Corinth, in the grave 31B in Messene and in the graves at Palibothoukonia, Hagia Triada, Eleia. Hand-made intact pottery or pottery fragments, that had been used as kitchen utensils, mainly frying pans and pots, as well as tableware, have been found in Argos, Tiryns, Examillon, Hagios Vasilios in Korinthia, Pallandion in Arkadia, Sparta and Karvounopolis in northeastern Peloponnese. This hand-made pottery does not necessarily imply a Slavic invasion or settlement. The hand-made clay pottery was used by that segment of the population, native or foreign, that could not afford to buy the more expensive, wheel-made cooking utensils.