



ΠΑΝΕΠΙΣΤΗΜΙΟ ΑΙΓΑΙΟΥ

Οπτικός Πολιτισμός και Επικοινωνία

Ενότητα 6

Εύη Σαμπανίκου

Τμήμα Πολιτισμικής Τεχνολογίας και Επικοινωνίας

Άδειες Χρήσης

- Το παρόν εκπαιδευτικό υλικό υπόκειται σε άδειες χρήσης Creative Commons.
- Για εκπαιδευτικό υλικό, όπως εικόνες, που υπόκειται σε άλλου τύπου άδειας χρήσης, η άδεια χρήσης αναφέρεται ρητώς.



Χρηματοδότηση

- Το παρόν εκπαιδευτικό υλικό έχει αναπτυχθεί στα πλαίσια του εκπαιδευτικού έργου του διδάσκοντα.
- Το έργο «**Ανοικτά Ακαδημαϊκά Μαθήματα στο Πανεπιστήμιο Αιγαίου**» έχει χρηματοδοτήσει μόνο τη αναδιαμόρφωση του εκπαιδευτικού υλικού.
- Το έργο υλοποιείται στο πλαίσιο του Επιχειρησιακού Προγράμματος «Εκπαίδευση και Δια Βίου Μάθηση» και συγχρηματοδοτείται από την Ευρωπαϊκή Ένωση (Ευρωπαϊκό Κοινωνικό Ταμείο) και από εθνικούς πόρους.



Ευρωπαϊκή Ένωση
Ευρωπαϊκό Κοινωνικό Ταμείο



ΥΠΟΥΡΓΕΙΟ ΠΑΙΔΕΙΑΣ & ΘΡΗΣΚΕΥΜΑΤΩΝ, ΠΟΛΙΤΙΣΜΟΥ & ΑΘΛΗΤΙΣΜΟΥ
ΕΙΔΙΚΗ ΥΠΗΡΕΣΙΑ ΔΙΑΧΕΙΡΙΣΗΣ

Με τη συγχρηματοδότηση της Ελλάδας και της Ευρωπαϊκής Ένωσης



6. Η Φωτογραφία στην
Ευρώπη και την Αμερική
από τα τέλη της δεκαετίας
του 1920 έως το 2ο
Παγκόσμιο Πόλεμο.

«Νέα Αντικειμενικότητα» και
«Αμερικανικός Νεορεαλισμός».
Η περίπτωση του Andre Kertesz.
Μια ιδιαίτερη σχέση: ο
Σουρεαλισμός και η Φωτογραφία.

Εξπρεσιονισμός I

Η Γέφυρα ([Die Brücke](#)) ιδρύθηκε στα 1905 στη Δρέσδη.

Ιδρυτικά μέλη: [Fritz Bleyl](#), [Erich Heckel](#), [Ernst Ludwig Kirchner](#) και [Karl Schmidt-Rottluff](#).

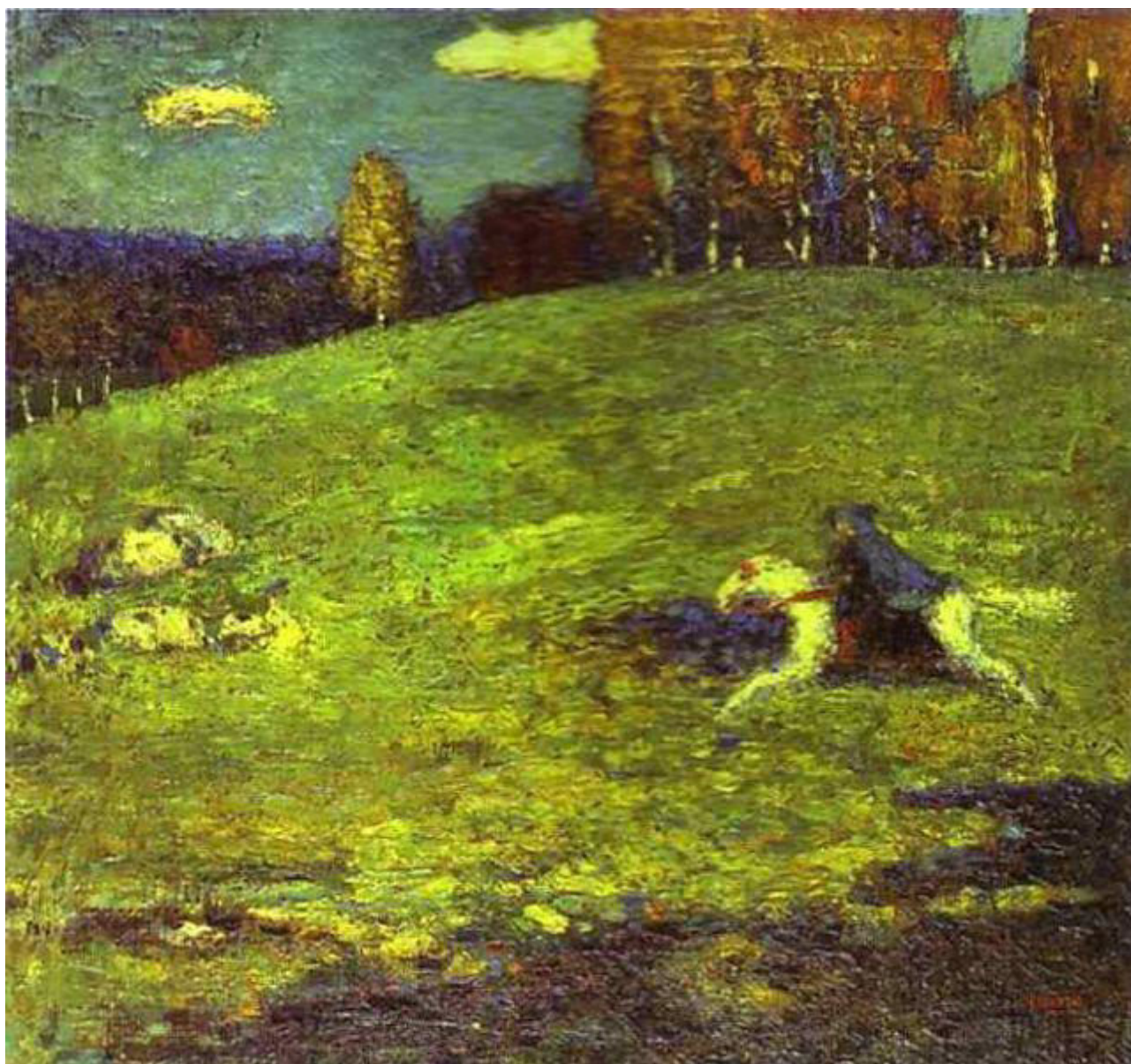
Μεταγενέστερα μέλη: [Emil Nolde](#), [Max Pechstein](#) και [Otto Mueller](#).

Στόχος, η παράκαμψη του ακαδημαϊσμού και η δημιουργία μιας «γέφυρας» μεταξύ της τέχνης του παρελθόντος και της μοντέρνας τέχνης.

Εξπρεσιονισμός II

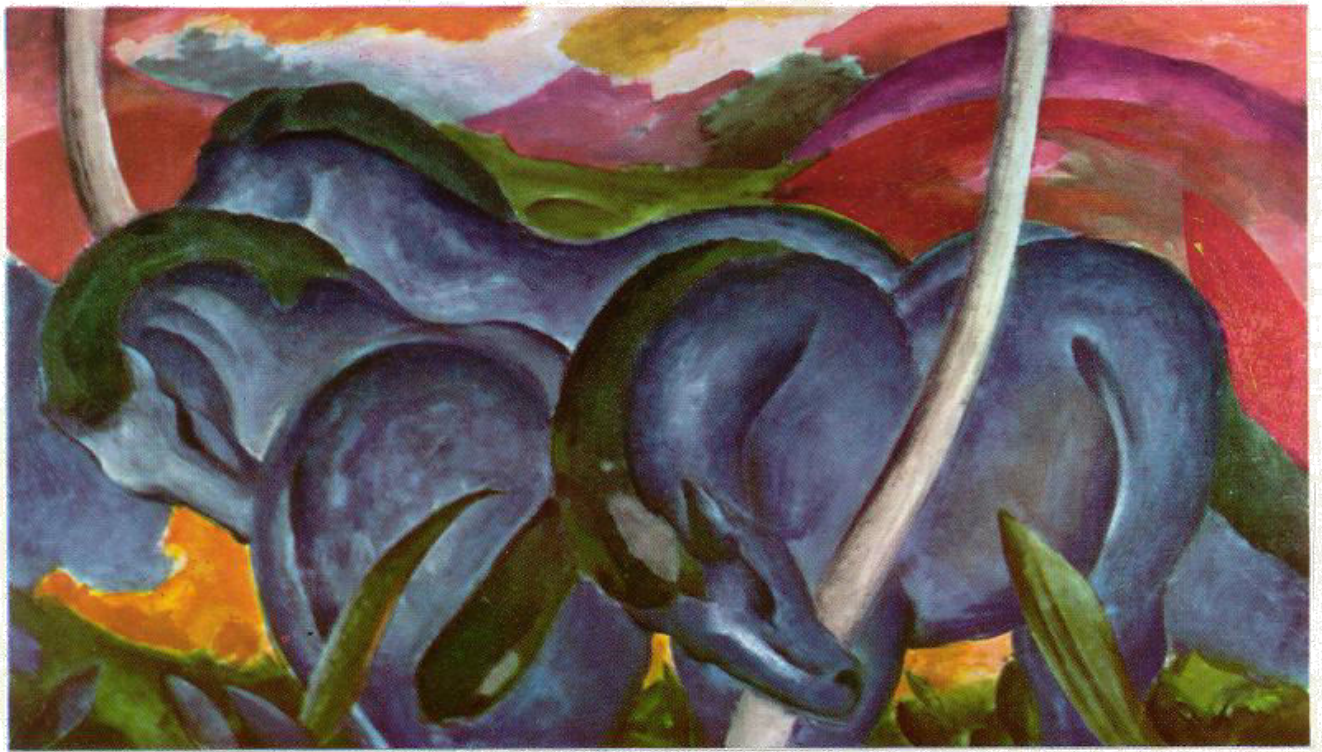
Ο Γαλάζιος καβαλάρης (**Der Blaue Reiter / The Blue Rider**), διήρκεσε από το 1911 έως το 1914 και ήταν μια ομάδα καλλιτεχνών από το [Neue Künstlervereinigung](#) στο Μόναχο. Σημαντικότερα μέλη: [Wassily Kandinsky](#), [Franz Marc](#), [August Macke](#), [Alexej von Jawlensky](#), [Marianne von Werefkin](#), [Lyonel Feininger](#), [Albert Bloch](#) . Η ομάδα δημιουργήθηκε ως απάντηση στην απόρριψη του πίνακα του Kandinsky *Last Judgement* (Δευτέρα Παρουσία) από μια έκθεση. Η ομάδα δεν είχε καλλιτεχνικό μανιφέστο, επικεντρωνόταν γύρω από τον Kandinsky και τον Marc. Συσχετίστηκαν επίσης με την ομάδα οι [Gabriele Münter](#) και [Paul Klee](#).

Καντίνσκυ, Γαλάζιος Καβαλάρης, 1903





Νόλντε: Τό Λεμονοδάσος, 1933



Μάρκ: *Μεγάλα Γαλάζια Άλογα*, 1911



Νόλντε: Προφήτης, 1912



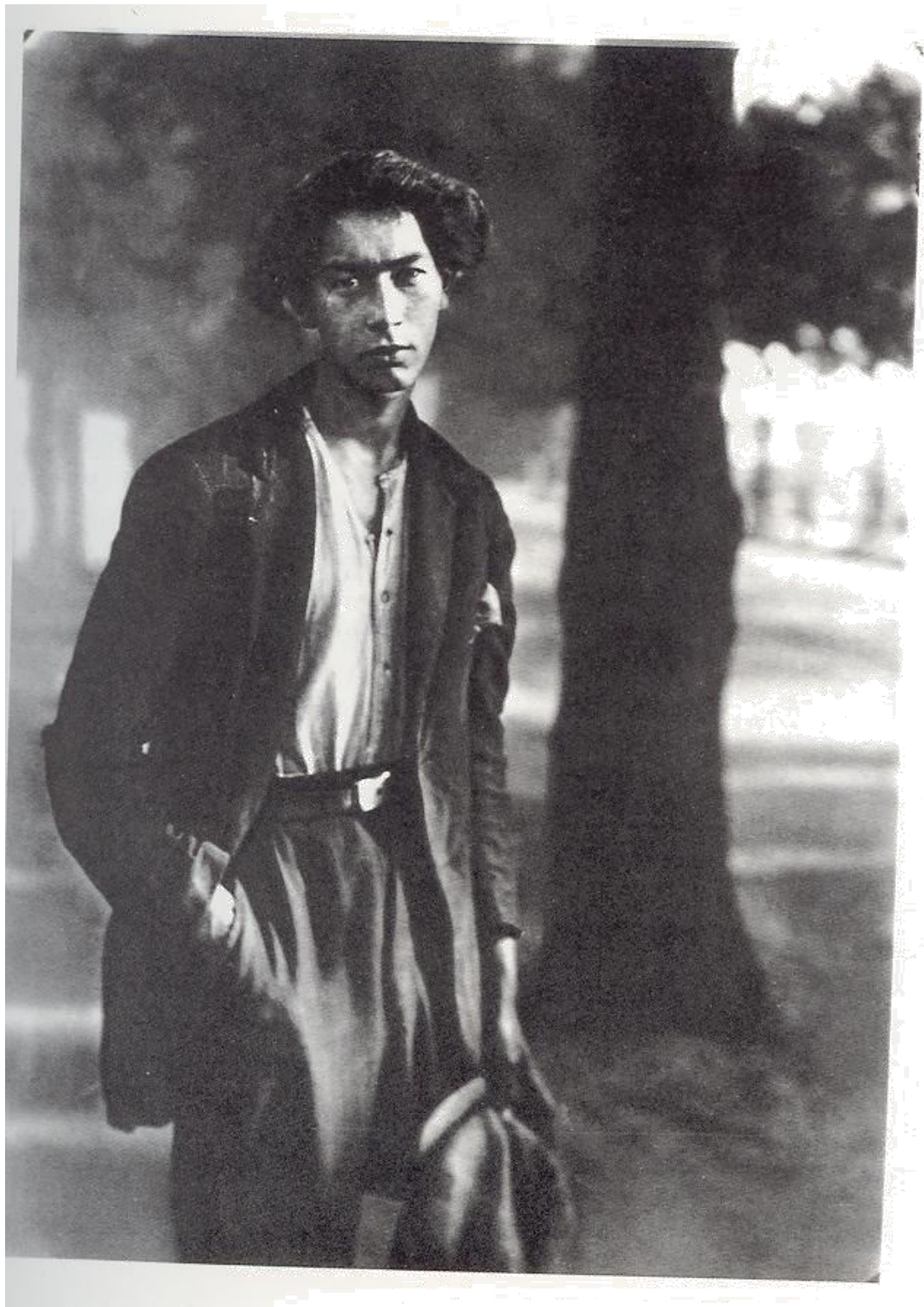
Κίρχνερ: Πέντε Γυναίκες στο Δρόμο, 1913



Μάρκε: Τοπίο με Γελάδες και Καμήλα, 1914











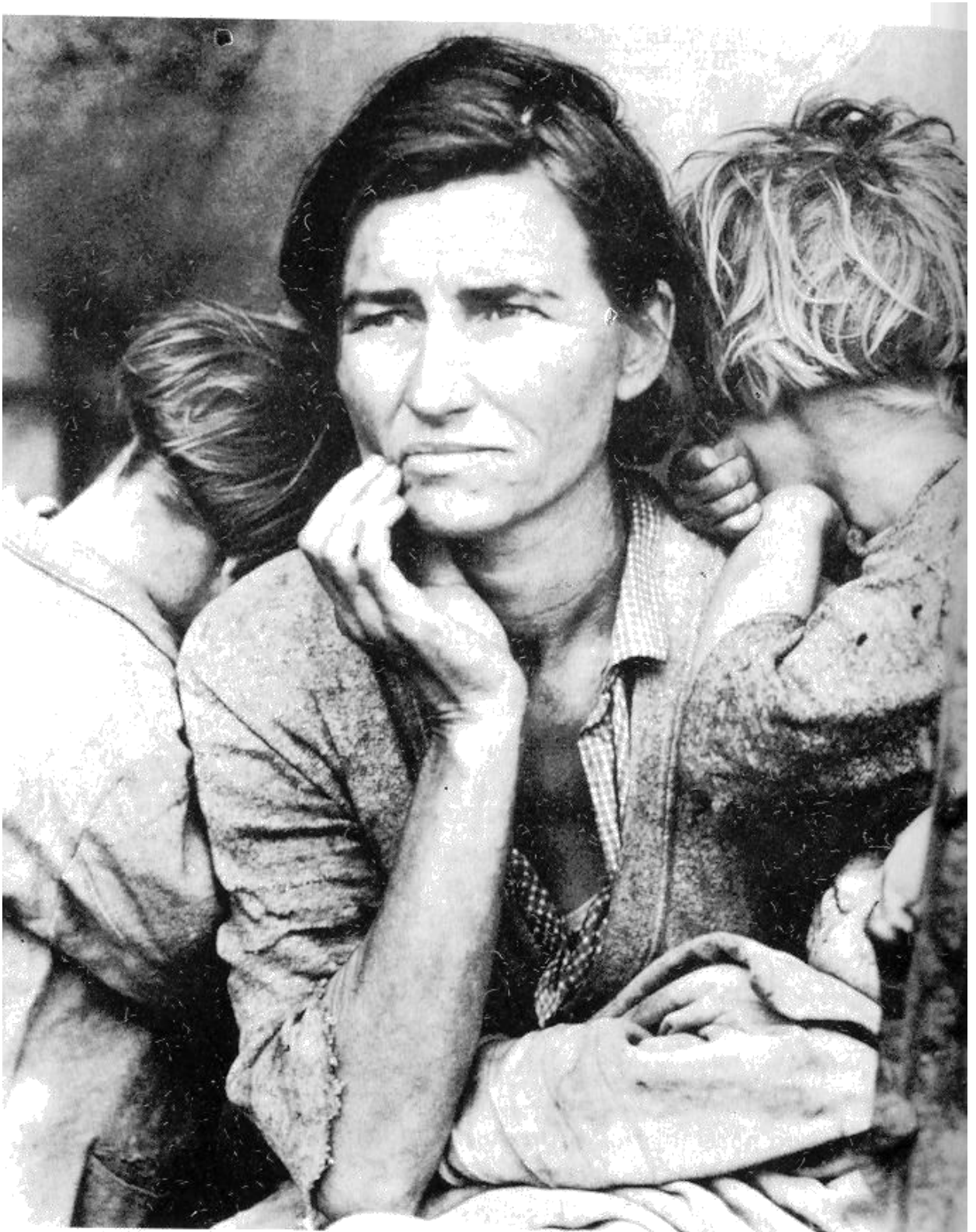


DOROTHEA LANGE

- Στα 1935, μια ομάδα κορυφαίων φωτογράφων των ΗΠΑ ανέλαβε την αποστολή να δημιουργήσει προπαγανδιστικές, ουσιαστικά, φωτογραφίες, για τον οργανισμό Farm Security Administration, στόχος του οποίου ήταν να επιλύσει, σε ένα βαθμό, τα προβλήματα που δημιουργήθηκαν από το οικονομικό κραχ του 1929 στους αγρότες των φτωχότερων πολιτειών.
- «Καθώς όμως αυτές οι φωτογραφίες τραβήχτηκαν για λογαριασμό της κυβέρνησης των ΗΠΑ, για να υποστηρίξουν το κυβερνητικό πρόγραμμα για την βοήθεια των περιοχών αυτών, είναι εμφανής η μεθόδευση να απεικονίζεται η κυβέρνηση με έναν πολύ θετικό τρόπο. Έτσι, παρόλο που πρόκειται για εικόνες συμφοράς, δημιουργείται μια εικαστική αισθητική τέτοια που να απαλύνονται οι οποιεσδήποτε εντυπώσεις για την κυβέρνηση των ΗΠΑ και να «μιλούν» οι φωτογραφίες στον τυπικό μεσοαστό Αμερικανό. Χαρακτηριστικό παράδειγμα η εξιδανίκευση των φωτογραφιών των λεγόμενων «προσφύγων του Dustbowl», που τραβήχτηκαν από την Dorothea Lange. Στις έξι συνολικά φωτογραφίες της σειράς αυτής, η φωτογράφος «μειώνει» το μέγεθος της οικογένειας, η οποία σε ανεπίσημα φωτογραφικά στιγμιότυπα φαίνεται να αποτελείται από επτά μέλη, σε τρία παιδιά με την μητέρα τους –το ένα, βρέφος-, προσαρμόζοντας έτσι το μέγεθος της οικογένειας στο μεσοαστικό ιδανικό αριθμό παιδιών.»

(ελεύθερη μετάφραση από: James Curtis, Photo-historian)

Από το: «Documents for Artists», Genius of Photography (Wall to Wall) – στην ιστοσελίδα της εφημ. Guardian.



•Migrant Mother, Nipomo, California
Dorothea Lange © Library of Congress





63
Μαρσέλ
Ντυσάν,
LH00Q,
1919
αντίγραφο
του
καλλιτέχνη,
1964.
Διορθωμένο
readymade
30, 1X23 εκ.
Ιδιωτική
συλλογή



Η Μόνα Λίζα ως readymade

"elle a chaud au cul" / "She's got a hot ass".





60
Μαρσέλ
Ντυσάν,
Κρήνη, 1917·
αντίγραφο,
1983.
Πορσελάνη·
ύψ. 33,5 εκ.,
Μουσείο
Τέχνης
Πανεπιστημίου
Ιντιάνα

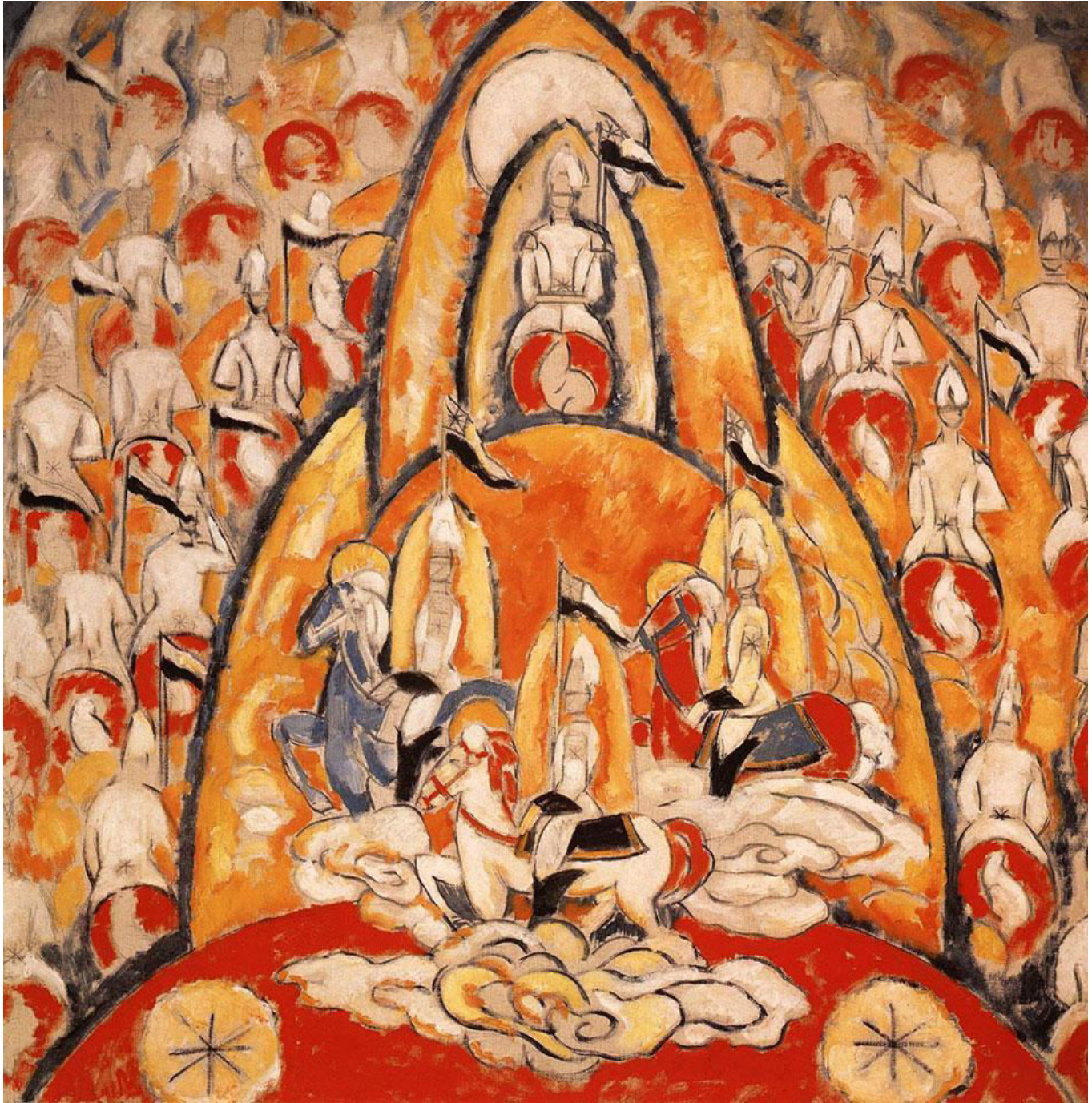
Fountain by R. Mutt

Photograph by Alfred Stieglitz



THE EXHIBIT REFUSED BY THE INDEPENDENTS

Marsden Hartley
The Warriors 1913
ή ο Εξπρεσιονισμός στις ΗΠΑ



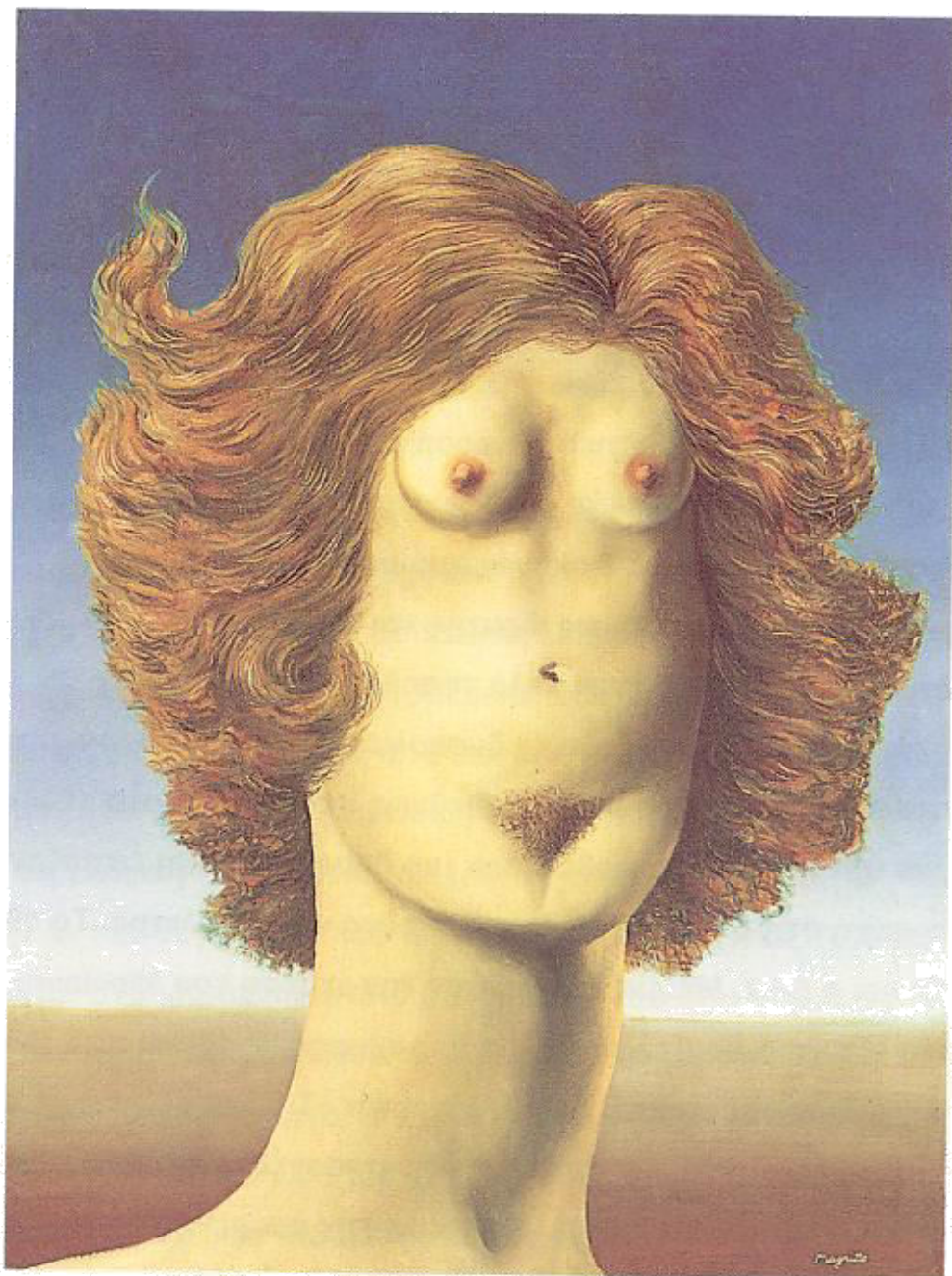
MARCEL DUCHAMP as
Rose (=a rose / eros) Selavy (=c'est
la vie)
by MAN RAY



RENE MAGRIT



Ρενέ
Μαγκρίτ,
Ο Βιασμός,
1934.
Λάδι σε
μουσαμά·
73,4 x 54,6 εκ.
Συλλογή
Μένιλ,
Χιούστον



Rene Magritte Le Blanc-Seing

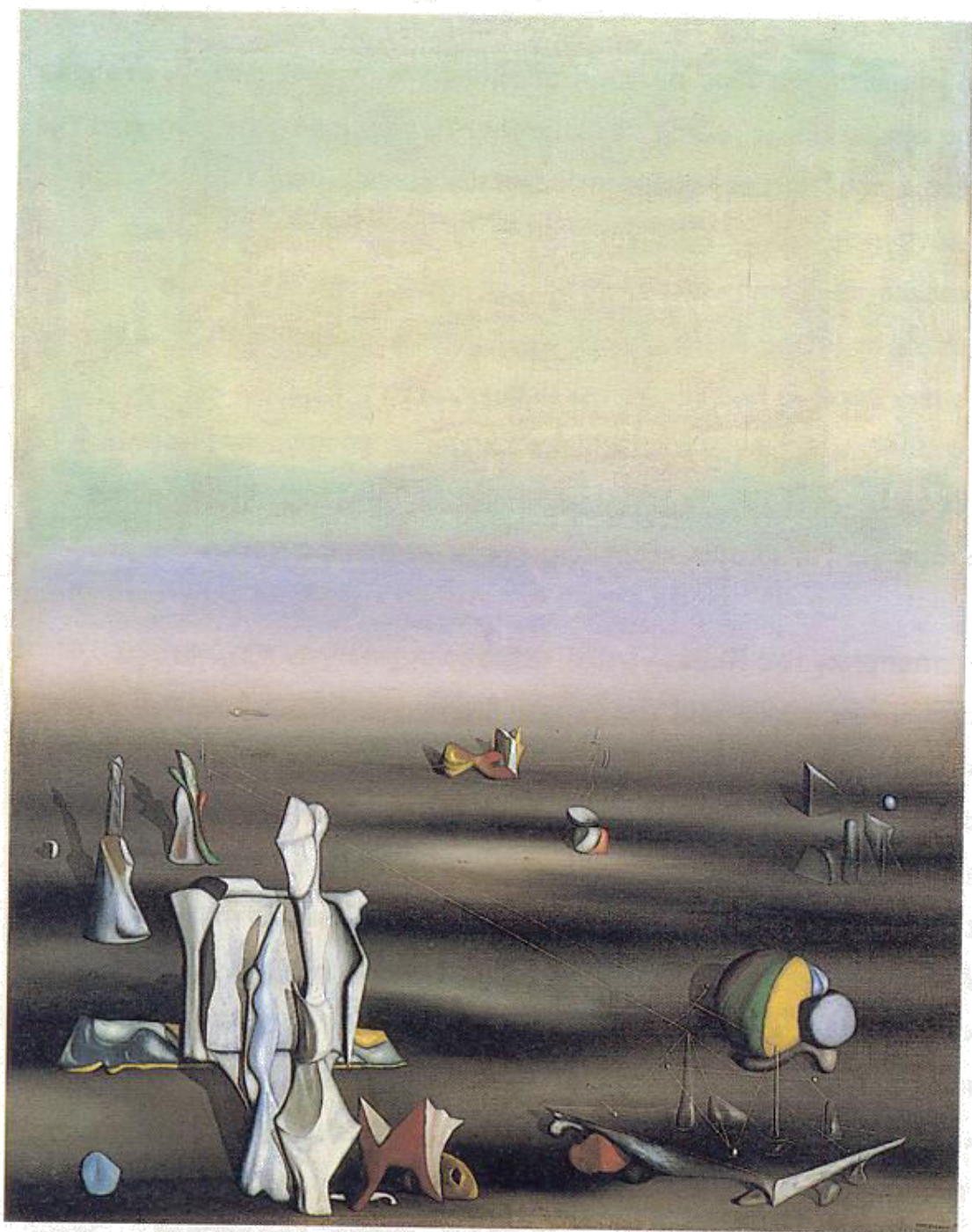




Ντελβώ: Τά Χέρια, 1941

Ο ΥΒ ΤΑΝΓΚΥ από το ΜΑΝ ΡΑΥ





Υβ Τονγκύ,
Σύνθεση,
1940.
Λάδι σε
μουσαμά:
89,5x
70,5 εκ.
Ινστιτούτο
Τέχνης,
Σικάγο

ΣΑΛΒΑΝΤΟΡ ΝΤΑΛΙ





Turner (1845)
"Rain, Steam, and Great Steam"

ΜΑΞ ΕΡΝΣΤ

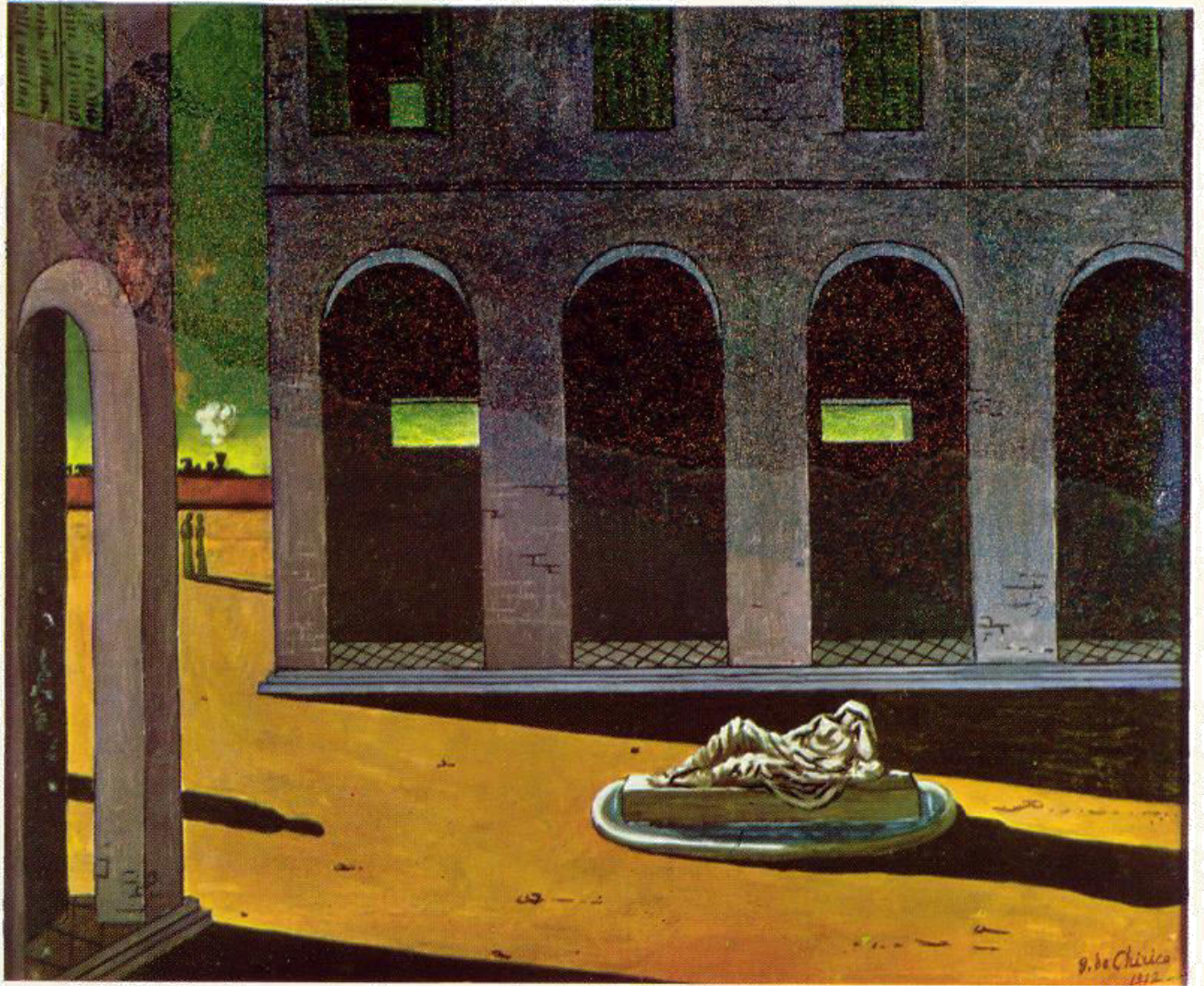


Μαξ Ερνστ, Παιδιά που τα απειλεί
αηδόνι, κολάζ, 1924 (Α΄
Σουρεαλιστικό Μανιφέστο – 1929 το
Β΄ Μανιφέστο)



TZOPTZIO NTE KIPIKO





Ντέ Κίρικο: 'H Place d' Italie, 1912

XOYAN MIPO



Miro, Το καρναβάλι του αρλεκίνου



Joan Miró, Το καρναβάλι του αρλεκίνου, 1924



MAN RAY

Γεννημένος στη Philadelphia το 1890, γνώρισε το Greenwich Village (NY) στην εποχή της avant garde, μετά το Armory show του 1913 (Stieglitz και Photo-Sessesion). Έζησε στο Παρίσι στις δεκαετίες του 1920 και του 1930, παίζοντας σημαντικότατο ρόλο στα κινήματα του Dada και του Σουρεαλισμού. Βρέθηκε στο Χολυγουντ στη δεκαετία του 1940, εγκαταλείποντας μαζί με άλλους της εμπόλεμη Ευρώπη. Μετά τον πόλεμο γύρισε στο Παρίσι, όπου και έζησε μέχρι το θάνατό του το 1976.

MAN RAY LINKS

- Biographical and Research Information
- Artcyclopedia.com- Excellent site for research on Man Ray. Contains articles, images and links.
- Roland Collection -this site focuses on Man Ray's Parisian studio, there is also a mpeg video you may watch online to view the inside of Man Ray's studio.
- About.com - Biographical information along with detailed information about Man Ray's connection to the Surrealists
- Artchive.com -Biographical Information
- Arthistory.net-extensive information on Man Ray including images and current articles
- PBS Website Official PBS television website describing the Man Ray documentary, ""Man Ray: Prophet of the Avant-Garde"
- Surrealist.com Biography information
- Museums
- Getty Museum of Art
- Guggenheim Museum
- International Center of Photography
- National Gallery of Art
- Museum of Modern Art
- Images & Films
- Films
- Absolutearts.com - listings of Man Ray publications and art exhibits from around the world

MAN RAY

- Ο Πρώτος Παγκόσμιος Πόλεμος (1914), υπήρξε ο θρίαμβος της μηχανής εναντίον του ανθρώπου. Εκρηκτικά, αυτόματα όπλα, αεροπλάνα και τανκς χρησιμοποιήθηκαν για πρώτη φορά στην υπηρεσία του μαζικού θανάτου και ανέδειξαν τόσο πολύ τη φθαρτότητα του ανθρώπινου είδους ώστε μετά το τέλος του πολέμου όλοι επιθυμούσαν να γίνουν ισχυροί σαν μηχανές. Τα σπίτια γέμισαν μηχανήματα, οι συγγραφείς έγιναν μηχανικοί της ανθρώπινης ψυχής. Ως ανθρώπινος πλούτος άρχισε να προσμετράται η κτήση μηχανών και οργάνων ακριβείας, καθώς και πολυτελών σπορ αυτοκινήτων. Αυτά πλέον ήταν το σήμα κατατεθέν των «πλούσιων και διάσημων».
- Στην εποχή της μηχανής, η φωτογραφία φάνταζε αρχικά ως η μηχανή παραγωγής αντικειμενικής αλήθειας, χωρίς υποκειμενικότητα ή συναίσθημα. Για τον Man Ray όμως, η κάμερα υπήρξε το εργαλείο για την εξερεύνηση των ονείρων, των επιθυμιών και του υποσυνείδητου.
- Ακούραστος ερευνητής του μέσου, ανακάλυψε τρόπους για να φωτογραφίζει που δεν τους είχε σκεφτεί κανείς πριν. Επρόκειτο για έναν απόλυτο συγχρονισμό με τη στιγμή του Ντανταισμού και του Σουρεαλισμού. *And they were so perfectly in tune with the moment of Dadaism and Surrealism.* Εδώ είχαν θέση τα Rayογράμματα, η δημιουργία δηλαδή φωτογραφιών στο σκοτεινό θάλαμο αλλά χωρίς κάμερα, απλά ραντίζοντας το φωτογραφικό χαρτί και σκορπίζοντας αντικείμενα πάνω του και ρίχνοντας στη συνέχεια φως για να τυπωθεί στο χαρτί το σχήμα τους και να εμφανιστούν στη συνέχεια οι φωτογραφίες. Δημιουργεί, στα 1920, πορτρέτα ανθρώπων με σκουρόχρωμη, μεταλλική επιδερμίδα, με μια διαδικασία που ανακαλύπτει για να σκουραίνει τον τόνο της επιδερμίδας (solarisation process), έτσι ώστε να μοιάζουν με τις μεταλλικές масκωτ στο μπροστινό μέρος των γρήγορων αυτοκινήτων. Τους παρουσιάζει ταυτόχρονα ως υπερανθρώπους, σχετικά μη ανθρώπινους, παρόμοιους με ρομπότ.

(ελεύθερη απόδοση από: Mark Haworth-Booth, Photo-historian, «Documents for Artists», Genius of Photography (Wall to Wall), στοσελίδα της εφημ. Guardian)

Why? Who cares? Who doesn't care?
Dada is dead. Or is Dada still alive
We cannot revive something that is
alive just as we cannot revive any-
thing that is dead.

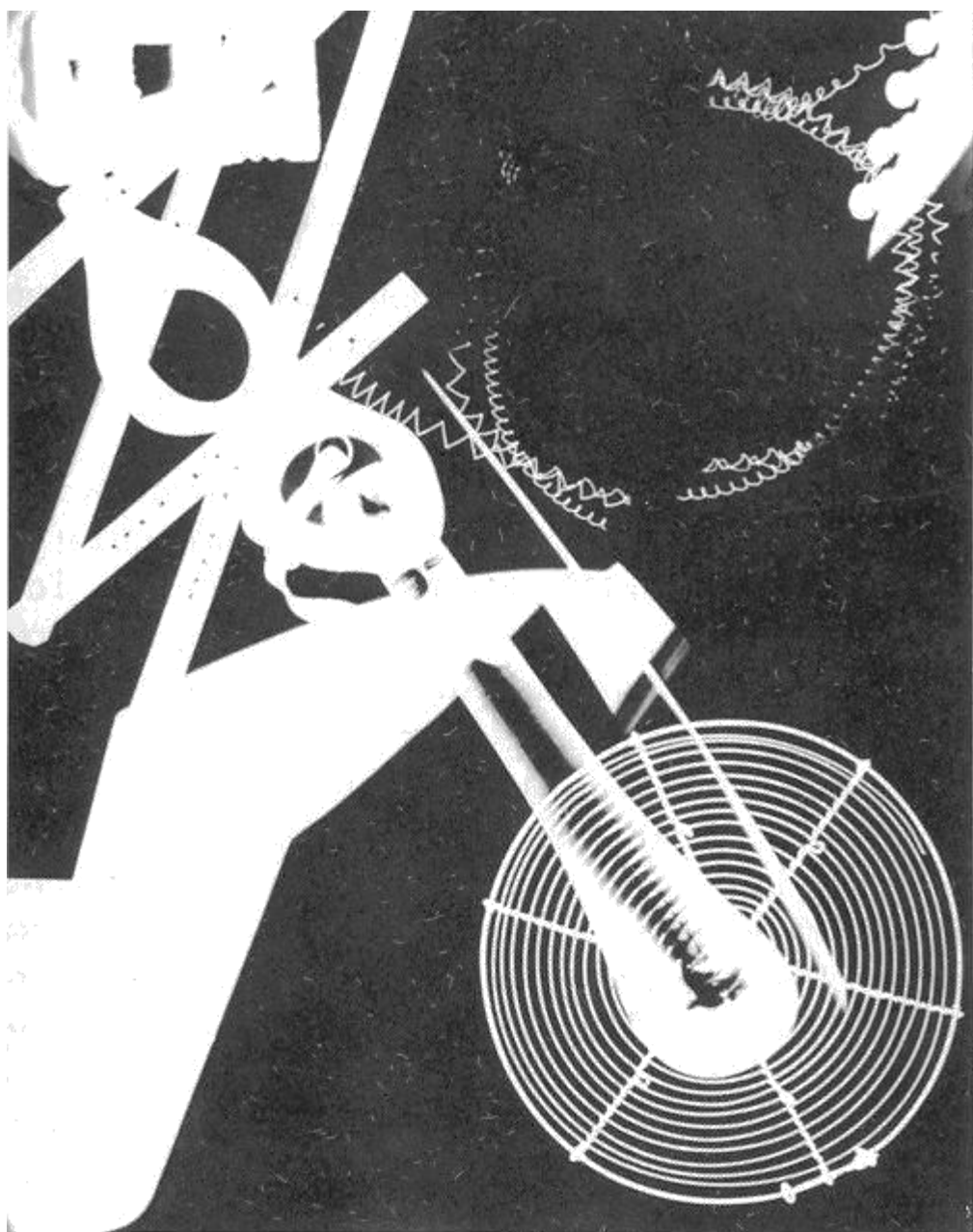
Is Dada dead?

Is Dada alive?

Dada is.

Dadaism.

Man Ray
Ramatuelle, Var, France
July 8, 1958



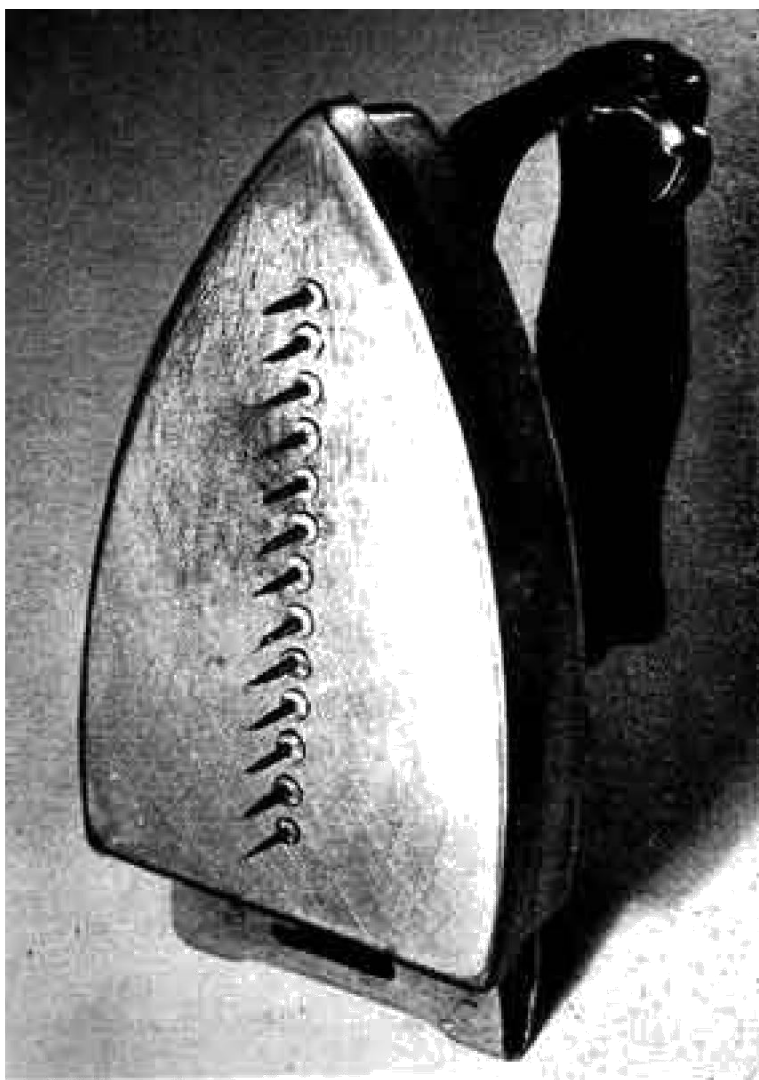


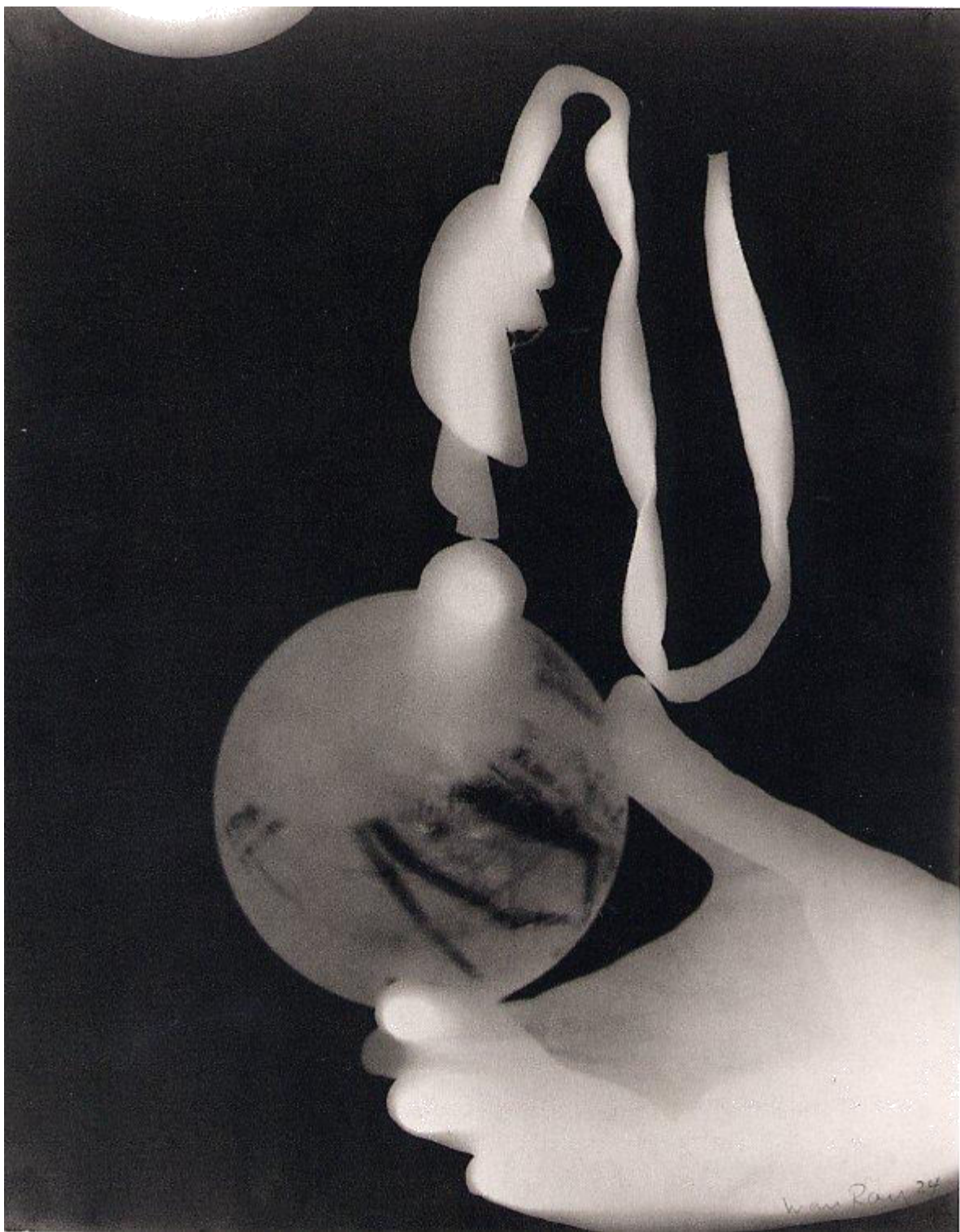
www.surrealism.org



www.surrealism.org







Wan Ray 24



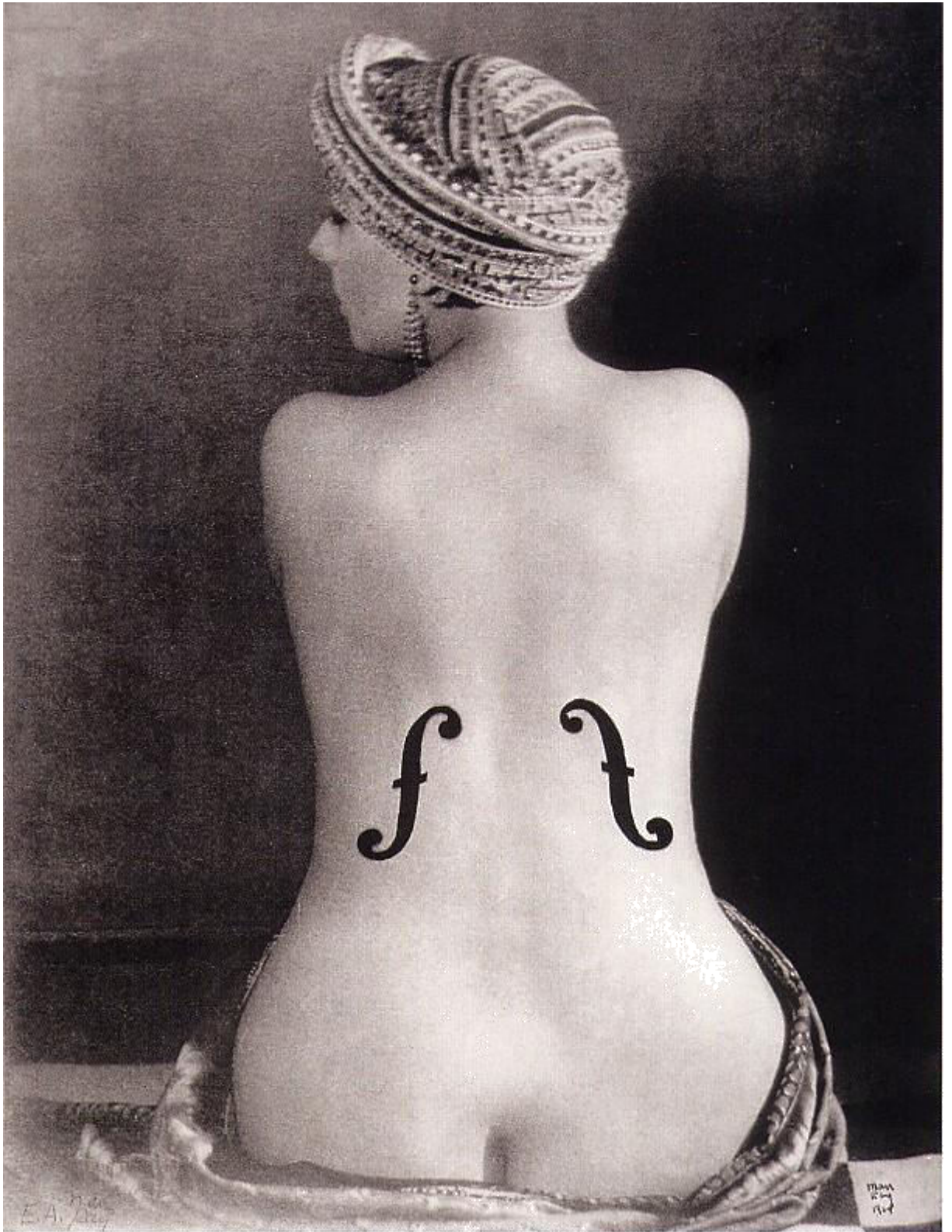
wan-fang 1987







MAN RAY '26



FILMS:

La retour à la raison / The return to
reason (1923)

L'ETOILE DE MER (1928) Directed By
Man Ray (η εικόνα, από το τέλος του φιλμ)
www.youtube.com





belle

A black and white photograph showing the profile of a woman with dark, wavy hair. She is looking to the left. The word "belle" is printed in a large, black, serif font over the lower part of her face and neck.



belle

A black and white photograph showing the profile of a woman with dark, wavy hair, similar to the one above. She is looking to the left. The word "belle" is printed in a large, black, serif font over the lower part of her face and neck. The background of the photograph is covered in a dense, crinkled, decorative pattern, possibly representing a fabric or paper texture.

MAN RAY
Primacy of Matter over
Thought 1929
Cut-out gelatin silver print on paper

Baltimore Museum of Art





