



ΠΑΝΕΠΙΣΤΗΜΙΟ
ΑΙΓΑΙΟΥ

ΤΜΗΜΑ ΓΕΩΓΡΑΦΙΑΣ

Ιστορία της πόλης και της πολεοδομίας

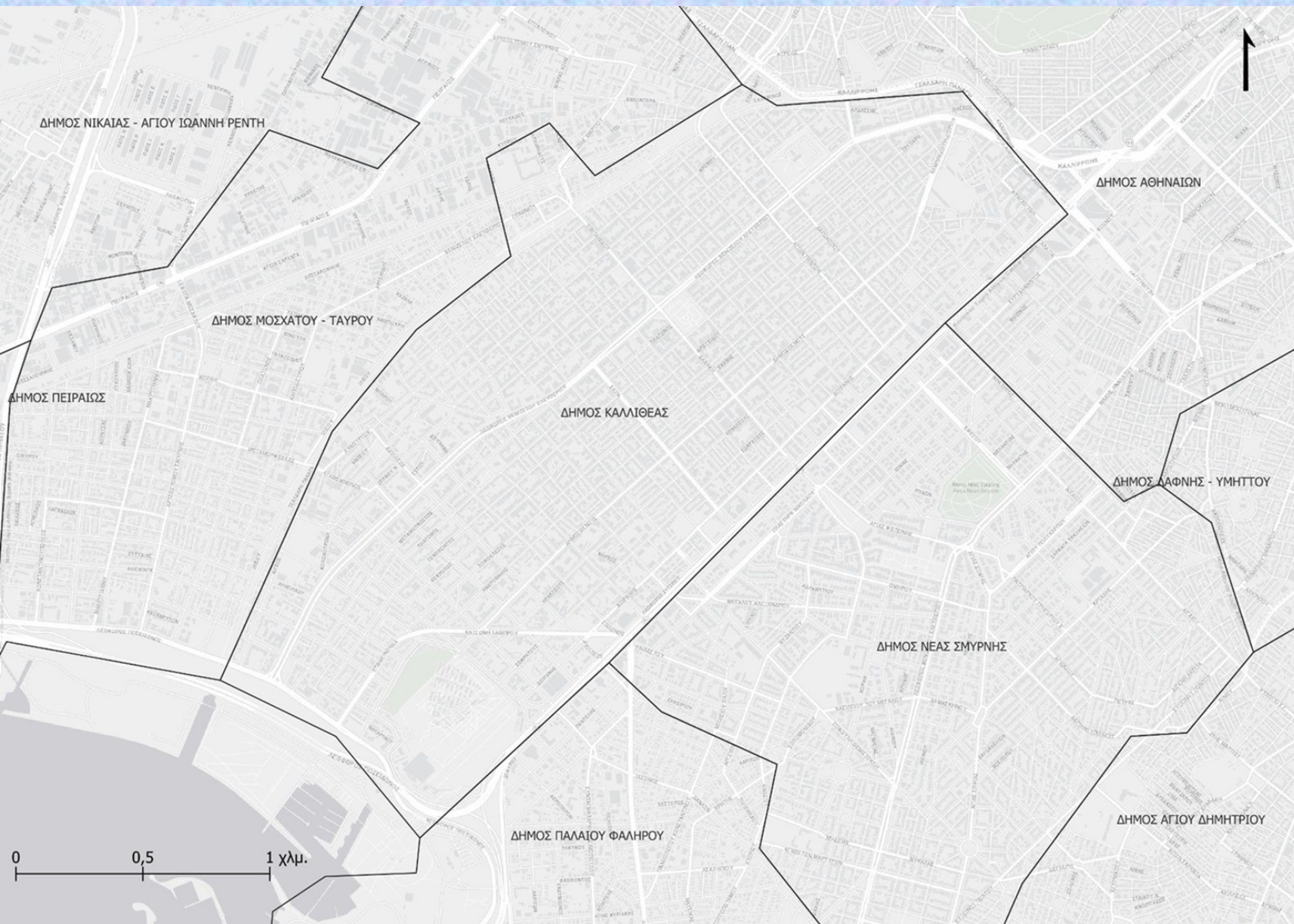
9^η διάλεξη: Παρουσίαση περιπτώσεων μελέτης

Διδάσκουσα: Δρ. Νικολίνα-Σπυριδούλα Μυωφά

Email: n.myofa@aegean.gr

Πολεοδομική-οικιστική και κοινωνική εξέλιξη της Καλλιθέας

Γεωγραφική θέση Καλλιθέας



- Η Καλλιθέα αποτελεί έναν από τους Δήμους της Περιφέρειας Αττικής και ειδικότερα της Περιφερειακής Ενότητας Νότιου Τομέα Αθηνών.
- Η έκταση του Δήμου είναι περίπου **4.750 στρέμματα**.

Η δημιουργία της Καλλιθέας

*Περὶ ἐγκρίσεως σχεδίου τοῦ προαστείου Ἀθηνῶν
«Καλλιθέας».*

ΓΕΩΡΓΙΟΣ Α΄.

ΒΑΣΙΛΕΥΣ ΤΩΝ ΕΛΛΗΝΩΝ

Προτάσει τοῦ Ἡμετέρου ἐπὶ τῶν Ἐσωτερικῶν Ὑπουργοῦ·
Ἐγκρίνομεν τὸ ὑποβληθὲν καὶ διὰ τῆς Ἡμετέρας ὑπο-
γραφῆς περιβληθὲν διάγραμμα εὐθυορίας προαστείου Ἀθη-
νῶν ἢ «Καλλιθέα», ὡς δείκνυται δι' ἐρυθρῶν γραμμῶν.
Ὁ αὐτὸς Ὑπουργὸς δημοσιεύσει καὶ ἐκτελέσει τὸ παρὸν
διάταγμα.

Ἐν Ἀθήναις τῇ 31 Δεκεμβρίου 1884.

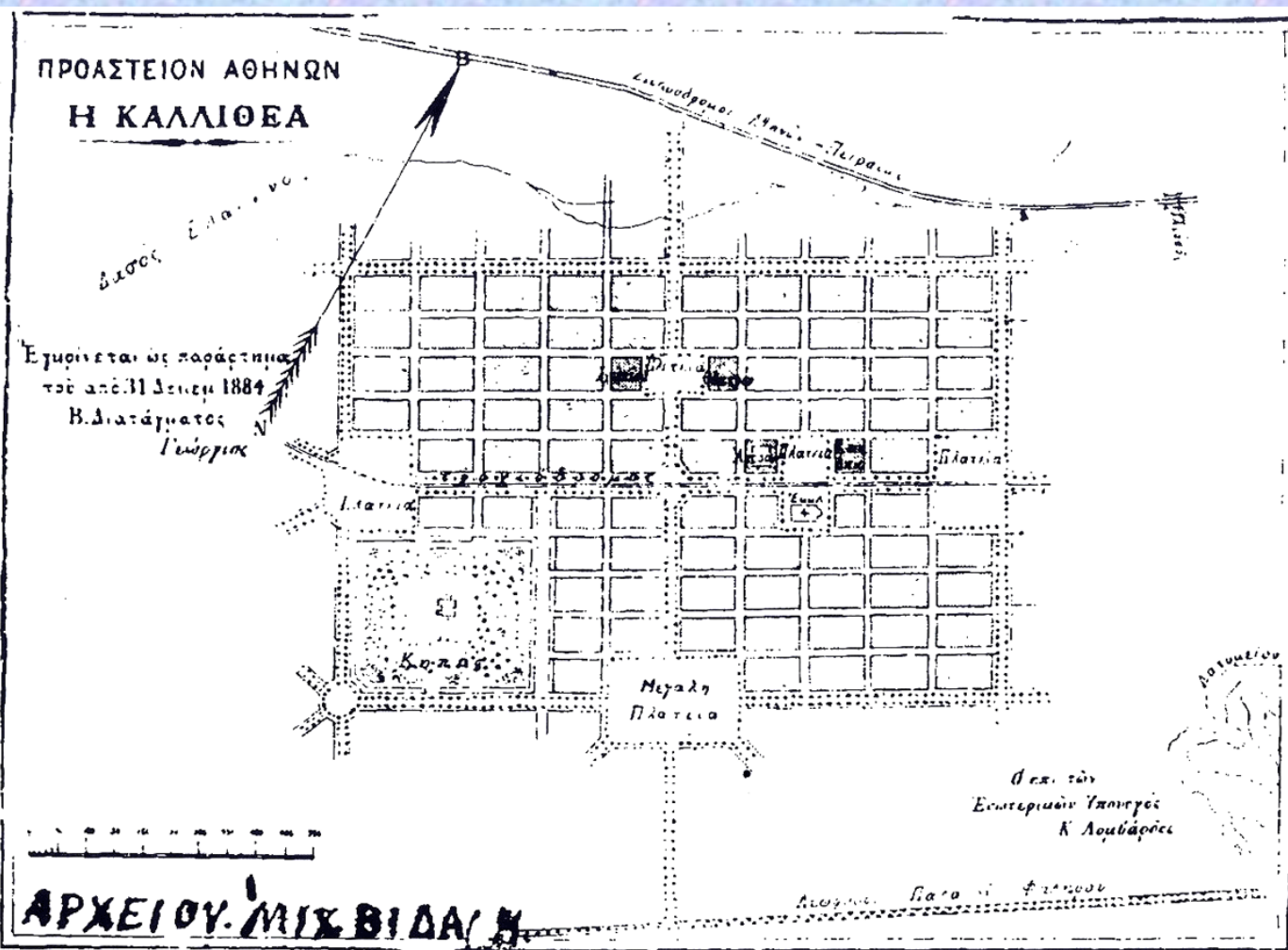
ΓΕΩΡΓΙΟΣ

*Ὁ Ὑπουργὸς τῶν Ἐσωτερικῶν
Κ. ΛΟΜΒΑΡΔΟΣ*

- Το **1884** εγκρίθηκε το σχέδιο δημιουργίας της Καλλιθέας.
- Ο χαρακτηρισμός *ευθυορία* δηλαδή χωρίς κλίση σχετίζεται με το ιδιαίτερα χαμηλό γεωγραφικό ανάγλυφο της περιοχής.

Η δημιουργία της Καλλιθέας

- Η Ανώνυμη Οικοδομική Εταιρεία αγόρασε έκταση 910 στρεμμάτων στην περιοχή, η οποία ορίζεται σήμερα μεταξύ των συνοικιών **Χαροκόπου και Αγίας Ελεούσας**, όπου δημιουργήθηκε ο **πρώτος πυρήνας εγκατάστασης**.
- Στόχος της Εταιρείας ήταν ο ρυμοτομικός σχεδιασμός της περιοχής να βασίζεται στο **Ιπποδάμειο σύστημα** με βάση το οποίο η Καλλιθέα θα αποκτούσε ένα **ορθογώνιο παραλληλόγραμμο σχήμα**.



Σχέδιο δημιουργίας πρότυπου οικισμού

- Στόχος της Οικοδομικής Εταιρείας ήταν η **δημιουργία ενός εργατικού συνοικισμού** που να ανταποκρίνεται στις ολοένα και αυξανόμενες ανάγκες για παροχή καλής ποιότητας και οικονομικά προσιτής στέγης.
- Το πρόγραμμα της Εταιρείας περιελάμβανε τη **δημιουργία μικρών κατοικιών**, με βάση τυποποιημένα αρχιτεκτονικά πρότυπα.
- Οι εργάτες, στους οποίους απευθύνονταν αυτές οι κατοικίες, θα μπορούσαν να αγοράσουν ένα ακίνητο λαμβάνοντας δάνειο από την Εταιρεία.
- Με μια προκαταβολή θα είχαν τη δυνατότητα να εξοφλήσουν το δάνειο σε πολλές μικρές μηνιαίες δόσεις με χαμηλά επιτόκια.

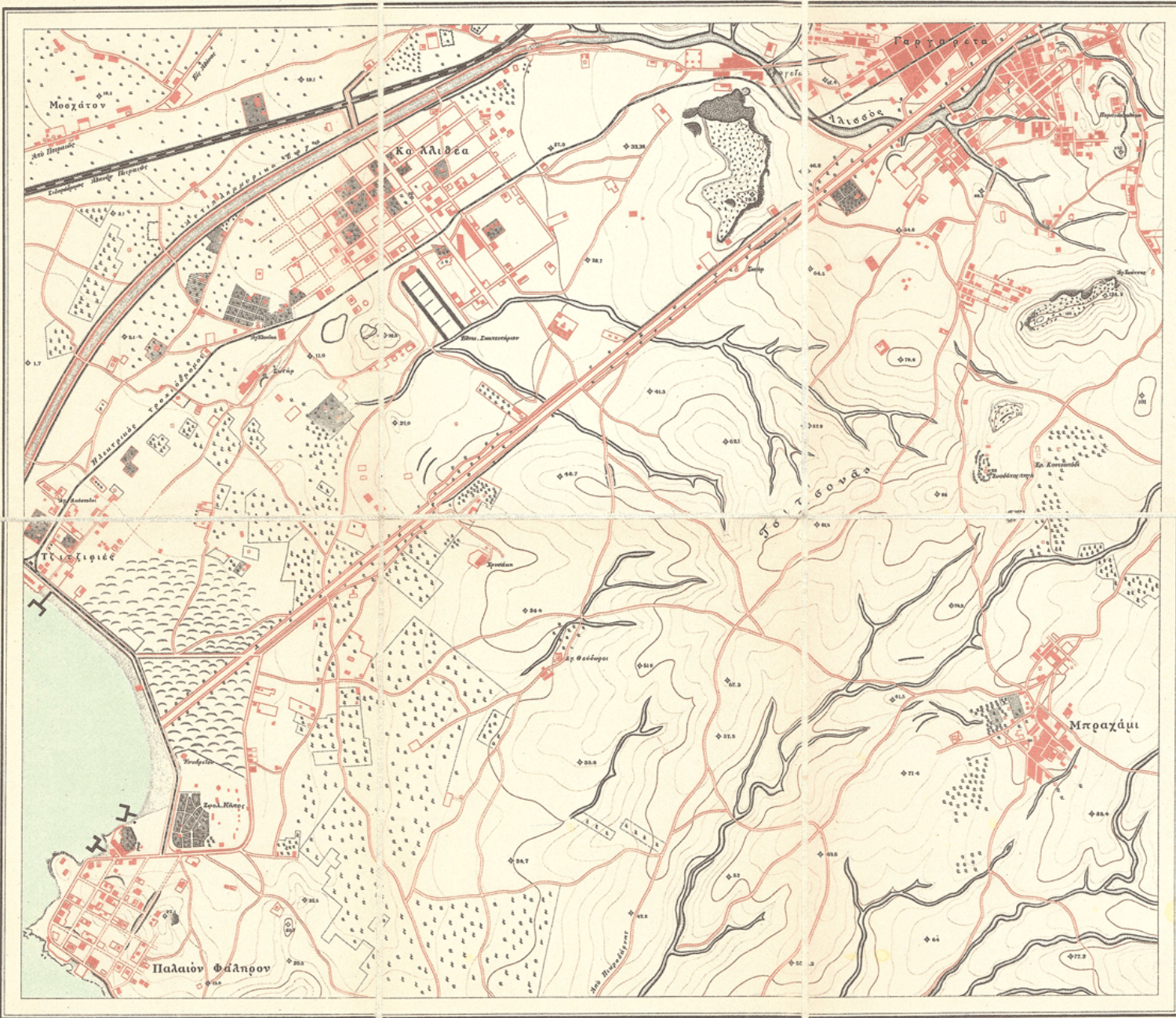
Τελικό σχέδιο

- Τελικά το σχέδιο αυτό δεν υλοποιήθηκε ποτέ όπως το εμπνεύστηκαν οι σχεδιαστές του εξαιτίας της οικονομικής αδυναμίας της Εταιρείας.
- Αντ' αυτού η Εταιρεία πούλησε τα οικόπεδα και η Καλλιθέα έγινε τόπος θερινής κατοικίας ευκατάστατων Αθηναίων.
- Ο αρχιτέκτονας **Ερνέστος Τσίλλερ** ανέλαβε το σχεδιασμό των πρώτων οικιών.
- Από το αρχικό σχέδιο, η Καλλιθέα κατάφερε να διατηρήσει την **καλή ρυμοτόμηση**.

Κοινωνική φυσιογνωμία Καλλιθέας στις αρχές του 20ου αιώνα

- Η **κοινωνική φυσιογνωμία** της Καλλιθέας **άρχισε να αλλάζει**.
- Από τόπο κατοικίας υψηλών κοινωνικοοικονομικών στρωμάτων σταδιακά άρχισε να μετατρέπεται σε τόπο κατοικίας των **ευρύτερων μεσαίων αλλά και χαμηλότερων-εργατικών στρωμάτων**.
- Ανάμεσα στους νέους κατοίκους βρίσκονταν και **μετανάστες** από διάφορες περιοχές της Ελλάδας.
- Οι νέες κατοικίες που άρχισαν να ανεγείρονται ήταν λιγότερο πολυτελείς από τις προηγούμενες
- Η Εταιρεία Οικοδομικών Επιχειρήσεων (συστάθηκε το 1909) ανέλαβε να συνεχίσει το έργο της ανέγερσης κατοικιών στην περιοχή.
- **Ανέγειρε 50 διώροφες μονοκατοικίες στην περιοχή Χαροκόπου** στο βόρειο τμήμα της Καλλιθέας, μακριά από τον αρχικό πυρήνα των πρώτων κατοικιών.

ΚΑΛΛΙΘΕΑ - ΜΠΡΑΧΑΜΙ



Υπερσύνταξη από την γενική και Σύνταξη των Υπογεγραμμένων κατά το έτος 1908
από την διεύθυνση και επιβλεπτική της Παναγωγίας Ανωτάτης υπό αρχηγόν Δρ. Κατωπόδη



- Η Καλλιθέα όπως αποτυπώθηκε σε χάρτη το 1908 από τους μαθητές του Σχολείου Υπαξιωματικών με διευθυντή τον καθηγητή της Τοπογραφίας Λοχαγό του πεζικού Αν. Κατσιμήδη.

Οι πρώτοι κάτοικοι της Καλλιθέας

- Το 1896: **139** κάτοικοι
- Το 1907: **1.270** κάτοικοι
- Το 1920: η Καλλιθέα είχε **4.185** κατοίκους και οι Τζιτζιφιές **446**.

Μεσοπολεμική περίοδος-εγκατάσταση Μικρασιατών προσφύγων

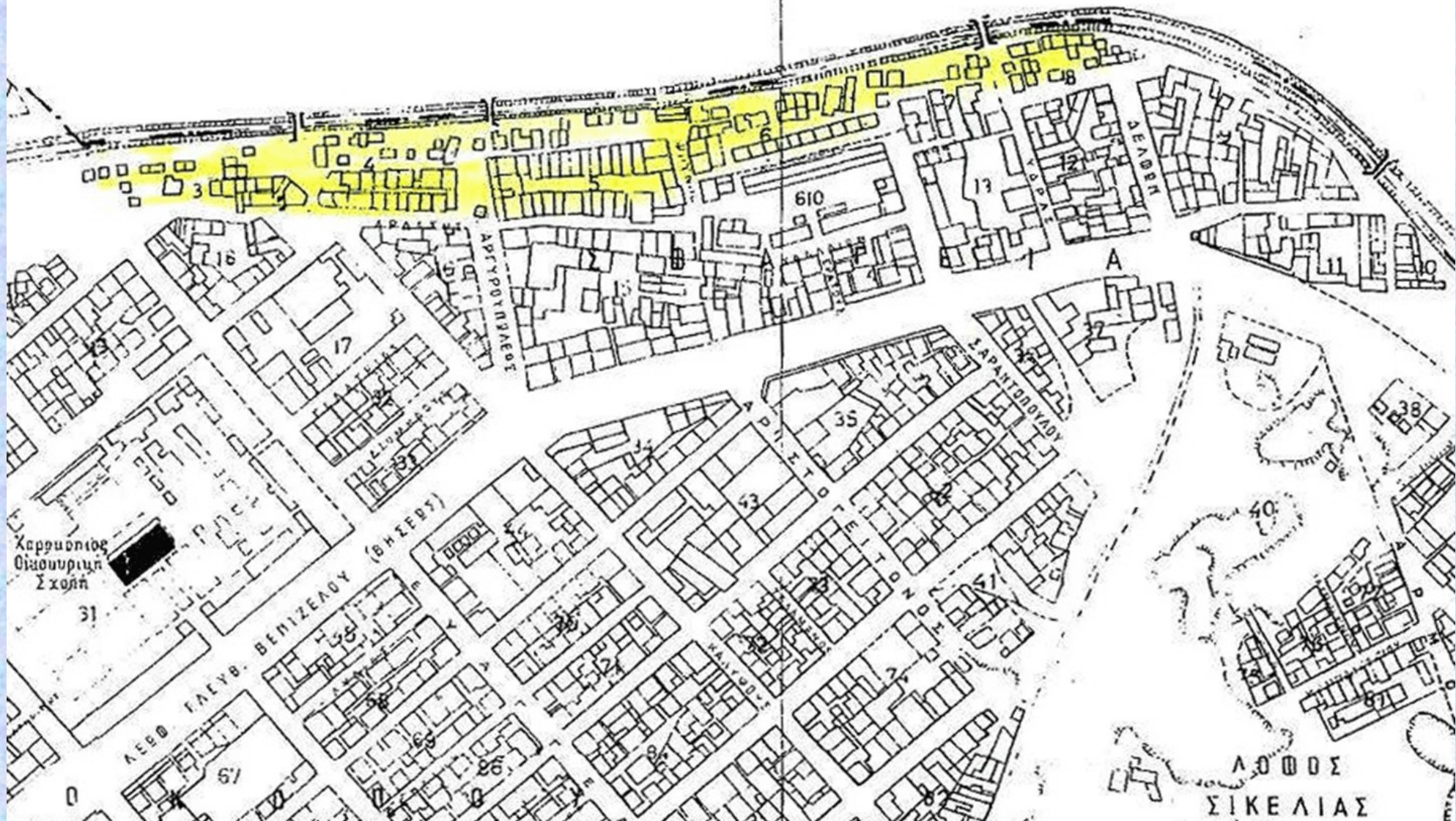
- Η Καλλιθέα δέχτηκε μεγάλο αριθμό προσφύγων:
 - με βάση την απογραφή του 1928: **14.036** (εγκαταστάθηκαν στην Καλλιθέα μετά τη Μικρασιατική Καταστροφή)
 - Το **47%** του πληθυσμού της Καλλιθέας ήταν πρόσφυγες.
- Η εγκατάσταση των προσφύγων στην Καλλιθέα έγινε:
 - σε **απλά ή δίδυμα σπίτια** τα οποία αποτελούνταν από 1 ή 2 ορόφους ή
 - σε παραπήγματα που **κατασκευάστηκαν από διάφορους κρατικούς φορείς** ή
 - σε παραπήγματα που **κατασκεύασαν οι ίδιοι οι πρόσφυγες** με αυτοστέγαση.

Μεσοπολεμική περίοδος-εγκατάσταση Μικρασιατών προσφύγων

- Οι περιοχές εγκατάστασης ήταν οι Τζιτζιφιές, οι συνοικισμοί Χαροκόπου και Παλαιών Σφαγείων καθώς και διάσπαρτα σημεία εντός της περιοχής.
- Οι εκτάσεις στις οποίες έγινε η εγκατάσταση των προσφύγων είτε ανήκαν στο δημόσιο είτε περιήλθαν σε αυτό μέσω **απαλλοτρίωσης** ή η εγκατάστασή τους έγινε σε **προσωρινά διαθέσιμους χώρους** όπως πχ το παλιό Σκοπευτήριο Καλλιθέας.

Μεσοπολεμική περίοδος-εγκατάσταση Μικρασιατών προσφύγων

- Η Καλλιθέα το **1925** μετατράπηκε σε **αυτόνομη Κοινότητα**, ενώ μέχρι τότε ανήκε στο Δήμο Αθηναίων.
- Ο συνοικισμός Τζιτζιφιές που αποτελούσε **τμήμα της Κοινότητας του Νέου Φαλήρου**, το **1926** προσαρτήθηκε στην Καλλιθέα.
- Η Καλλιθέα το **1933** μετατράπηκε σε **αυτόνομο Δήμο**.



Πηγή:
Παπαδοπούλου &
Σαρηγιάννης, 2006,
194

Ο **συνοικισμός των Παλαιών Σφαγείων** δημιουργήθηκε σε έκταση που ανήκε στο κράτος σε κοντινή απόσταση από την τότε Χαροκόπειο Σχολή Οικοκυρικής. Αποτελούνταν από **12 επιμήκη παραπήγματα** κάθετα στην όχθη του Ιλισού ενώ αργότερα επεκτάθηκε και άλλο ο συνοικισμός με την κατασκευή νέων παραπηγμάτων με αυτοστέγαση. Κατεδαφίστηκε τη δεκ. του 1960

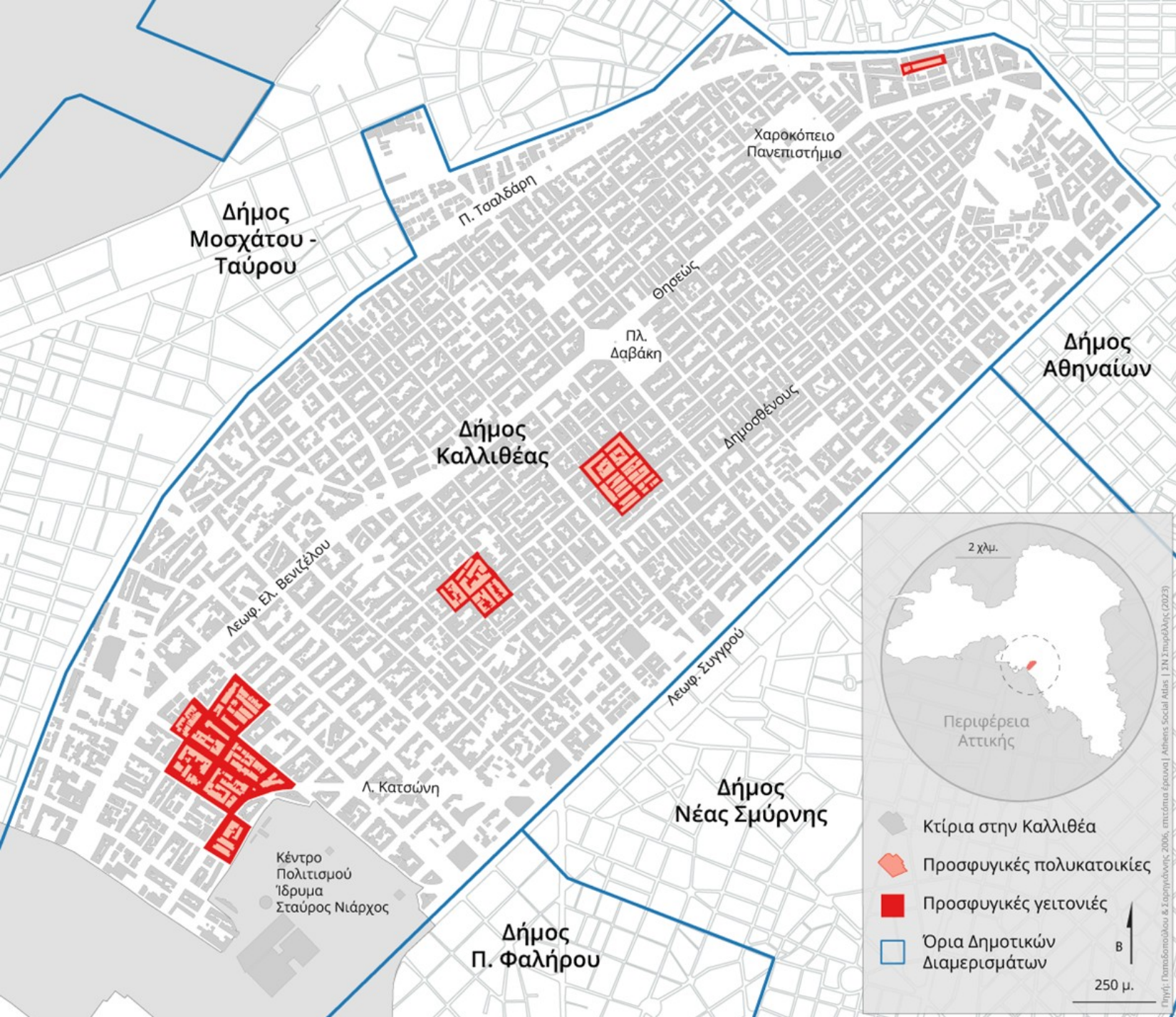


Πηγή: Γεωργιτσογιάννη, 2003: 13 (φωτ.: αρχείο Νίκου Φ. Πολίτη)

Φωτογραφία του προσφυγικού συνοικισμού Σκοπευτηρίου στη διασταύρωση των οδών Πλάτωνος και Φιλαρέτου.

Δημιουργία συγκροτημάτων πολυκατοικιών για τη στέγαση των προσφύγων

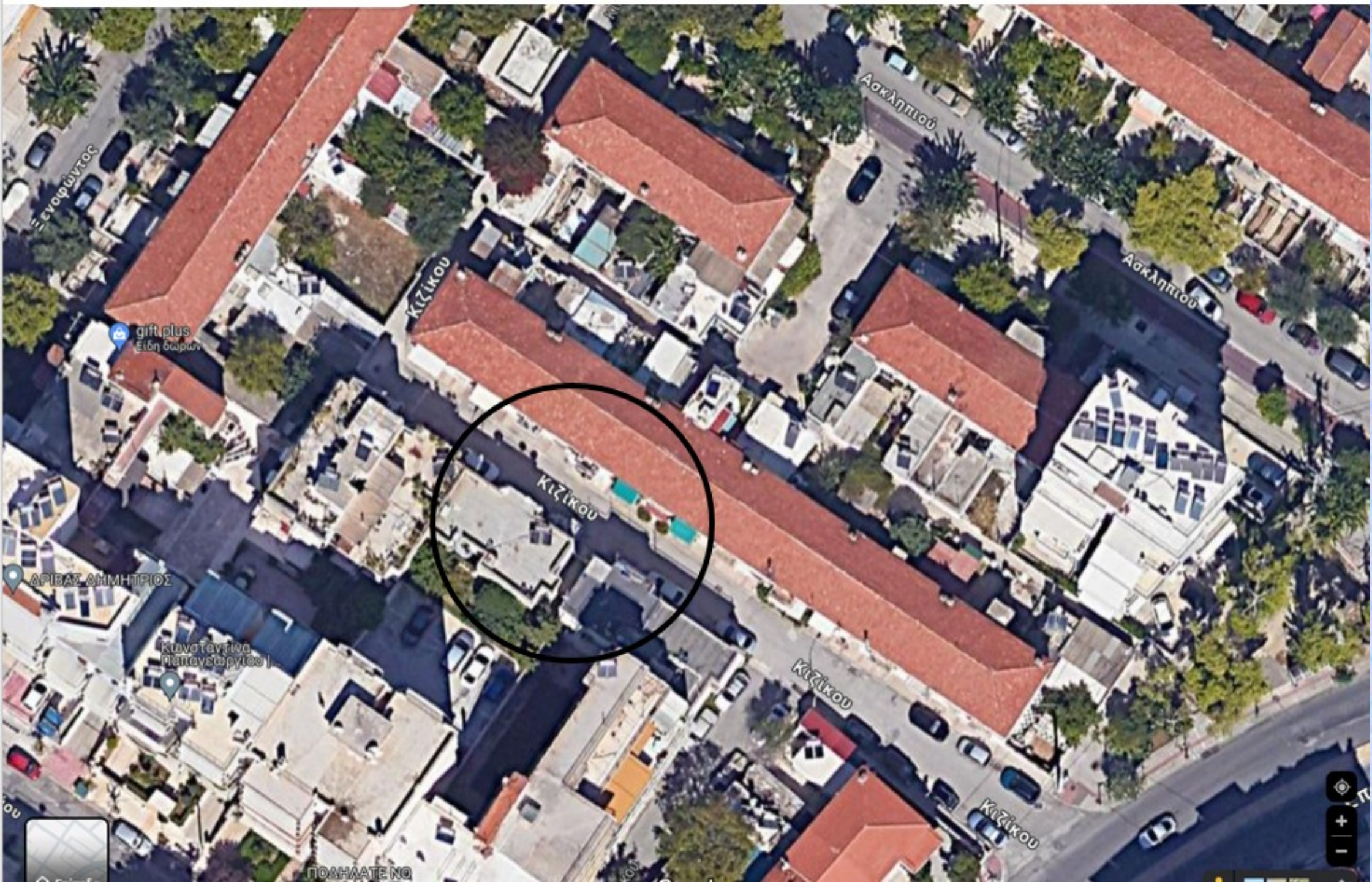
- Στα τέλη της δεκαετίας του **1930** το **Υπουργείο Πρόνοιας** στη **θέση των παραπηγμάτων ανέγειρε πολυκατοικίες** για την οριστική στεγαστική αποκατάσταση των προσφύγων:
 - Τζιτζιφιές: συγκροτήματα διώροφων πολυκατοικιών
 - βόρεια από τις Τζιτζιφιές: συγκροτήματα διώροφων πολυκατοικιών
 - Παλαιά Σφαγεία: τριώροφη πολυκατοικία με 42 διαμερίσματα, αντίστοιχης μορφολογίας με αυτές στη νότια πλευρά της περιοχής.

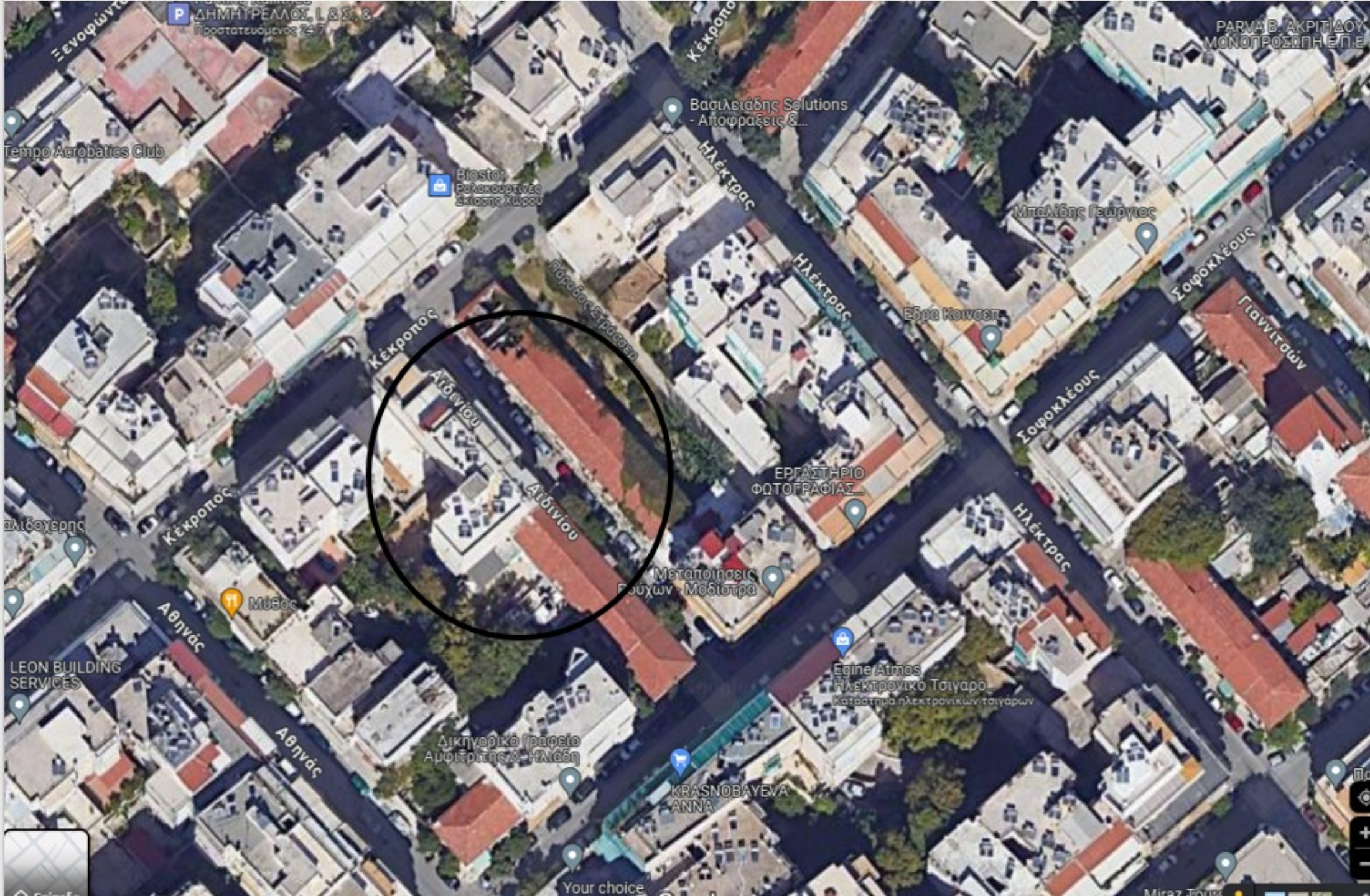


Πηγή: <https://www.athenssocialatlas.gr/αρθρο/καλλιθέα/>









Μεταπολεμική περίοδος στην Καλλιθέα

- Από τη δεκαετία του 1960 έως τη δεκαετία του 1980 ο **πληθυσμός** της Καλλιθέας **αυξάνεται ραγδαία** (διπλασιάζεται) εξαιτίας της εσωτερικής μετανάστευσης.
- **Γηγενείς** από διάφορες περιοχές της Ελλάδας ήδη από τη δεκαετία του 1950 άρχισαν να εισρέουν στην Καλλιθέα με στόχο την αναζήτηση εργασίας στις **βιομηχανικές μονάδες της περιοχής**.



Η μετεξέλιξη της Καλλιθέας σε **εμπορικό και βιοτεχνικό κέντρο** με τη δημιουργία πολλών καταστημάτων και βιοτεχνιών ήταν που προσέλκυσε εργαζόμενους αυτών των κλάδων στην περιοχή.

Μεταπολεμική περίοδος στην Καλλιθέα

- Κάποιες από τις βιοτεχνίες είχαν εγκατασταθεί στην Καλλιθέα **πριν από τον Β΄ ΠΠ**, ενώ κάποιες άλλες **εγκαταστάθηκαν μεταπολεμικά**.
- Ονομαστές βιοτεχνίες στην Καλλιθέα ήταν οι ακόλουθες:
 - **ΙΖΟΛΑ** εταιρία κατασκευής οικιακών ηλεκτρικών συσκευών με έδρα τις Τζιτζιφιές,
 - **Ελληνική Βιομηχανία Ελαστικού** (ΕΛ.ΒΙ.ΕΛΑ) που κατασκεύαζε τα ονομαστά αθλητικά παπούτσια της εποχής, τις «ελβιέλες»,
 - Κλωστοφαντουργία **Πειραιϊκή-Πατραϊκή**,
 - **Επιπλοποιία Σαρίδης** κ.ά. (Λερίου & Μουρουγκλού, 2006, 213-215).

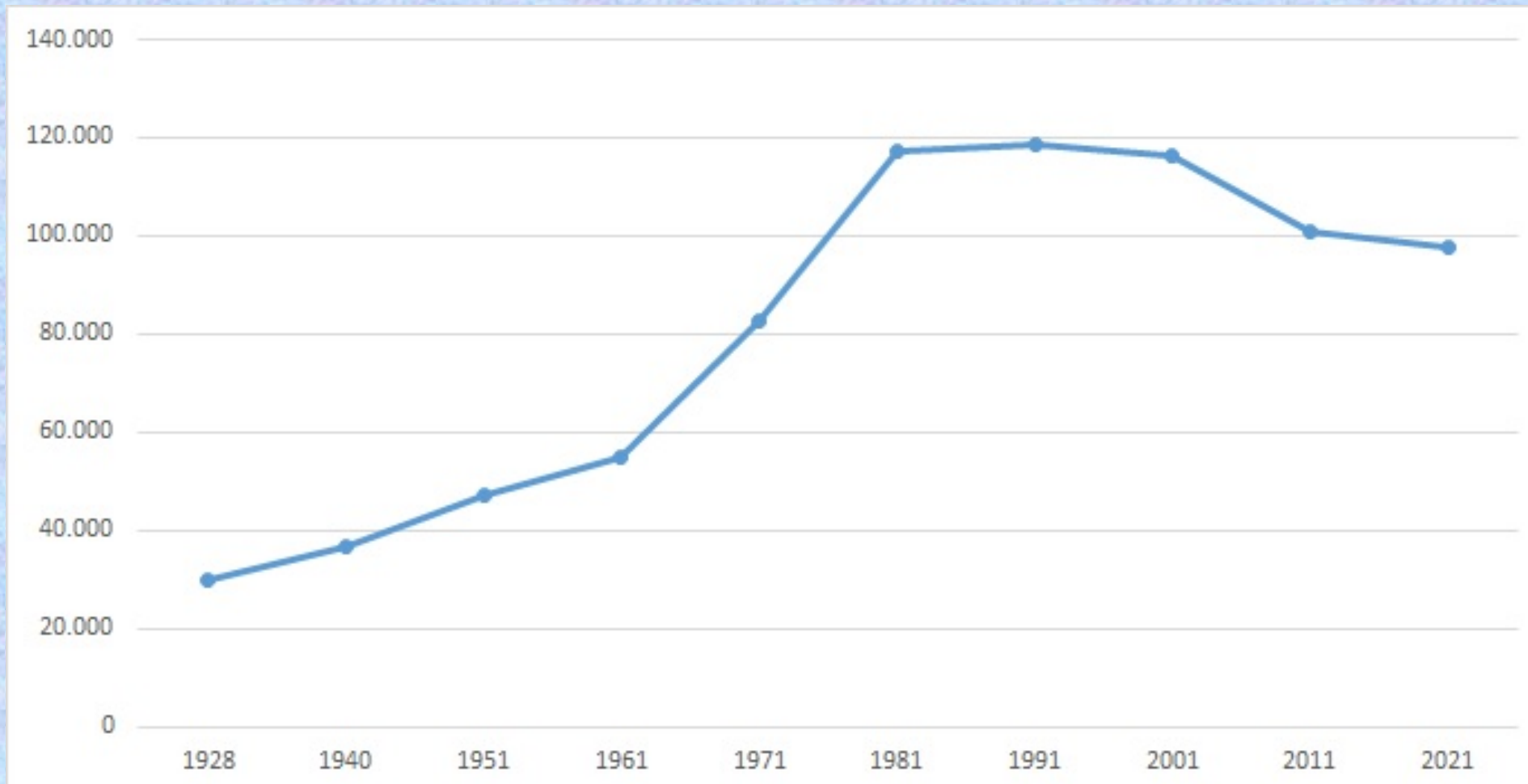
Μεταπολεμική περίοδος στην Καλλιθέα

- Μετά το 1960 έκλεισαν πολλές από αυτές τις βιομηχανικές μονάδες με αποτέλεσμα να αλλάξει η σύνθεση του πληθυσμού και ο χαρακτήρας της περιοχής να μετατραπεί σε **εμπορικό κέντρο**, το οποίο κάλυπτε όχι μόνο τις ανάγκες των κατοίκων της, αλλά και της ευρύτερης περιοχής.
- Από τη δεκαετία του 1970 η πλειονότητα των κατοίκων της Καλλιθέας είναι υπάλληλοι του ευρύτερου δημόσιου τομέα, επαγγελματιοβιοτέχνες, ελεύθεροι επαγγελματίες και μικροεισοδηματίες.

Μεταπολεμική περίοδος στην Καλλιθέα

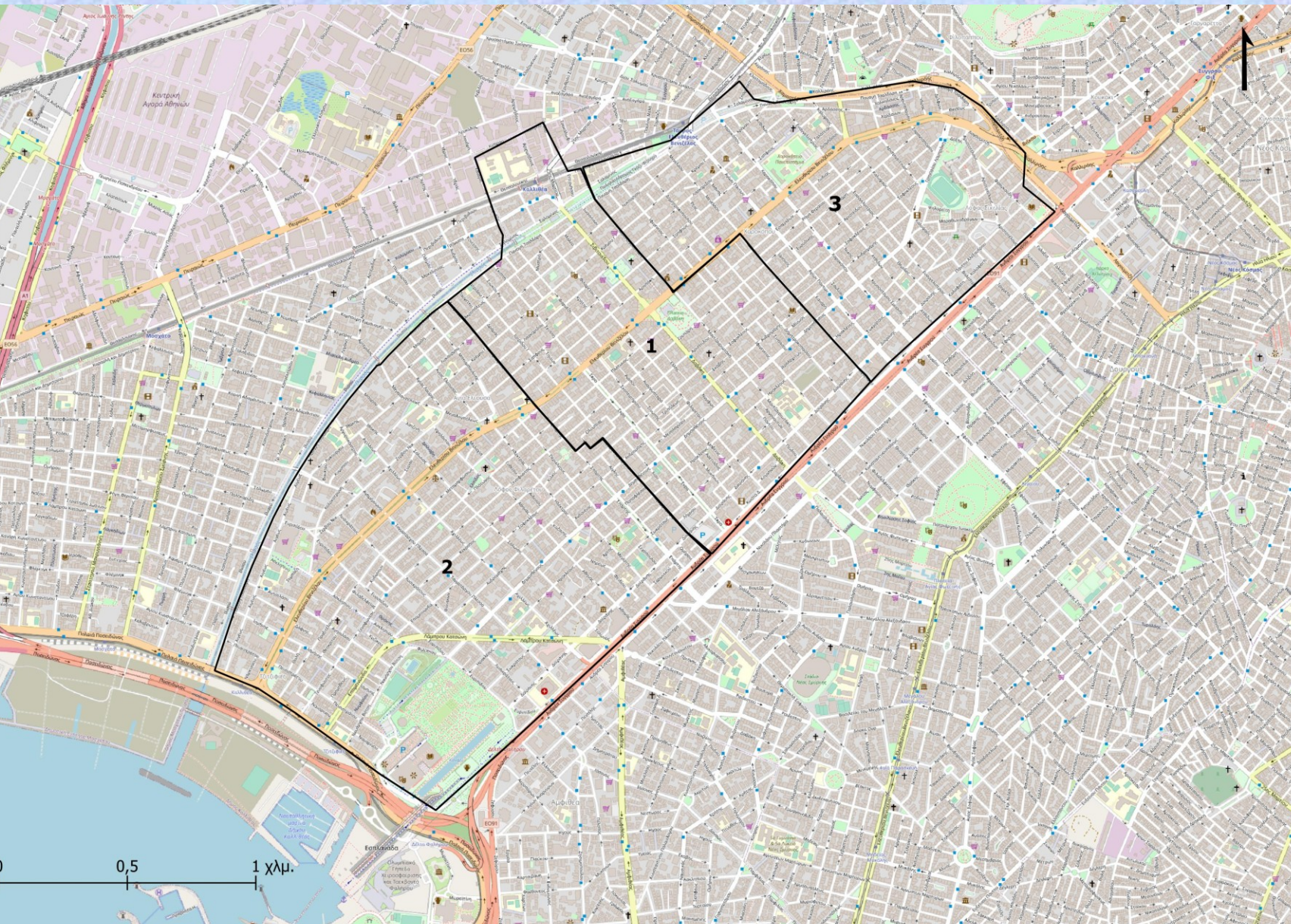
- Η ραγδαία αύξηση του πληθυσμού της Καλλιθέας τη μεταπολεμική περίοδο δημιούργησε νέες ανάγκες για περισσότερες κατοικίες.
- Για την εξυπηρέτηση των αναγκών αυτών ανεγέρθηκαν πολλές **πολυκατοικίες με το σύστημα της αντιπαροχής**, είτε σε κενά οικόπεδα, είτε κατεδαφίζοντας αρκετές από τις παλιές μονώροφες ή διώροφες οικοδομές της περιοχής.
- Η έντονη ανοικοδόμηση μετέτρεψε σταδιακά την Καλλιθέα σε μια **πυκνοδομημένη περιοχή με υψηλά κτήρια και υψηλή πυκνότητα κατοίκησης**.

Πληθυσμιακή εξέλιξη Καλλιθέας



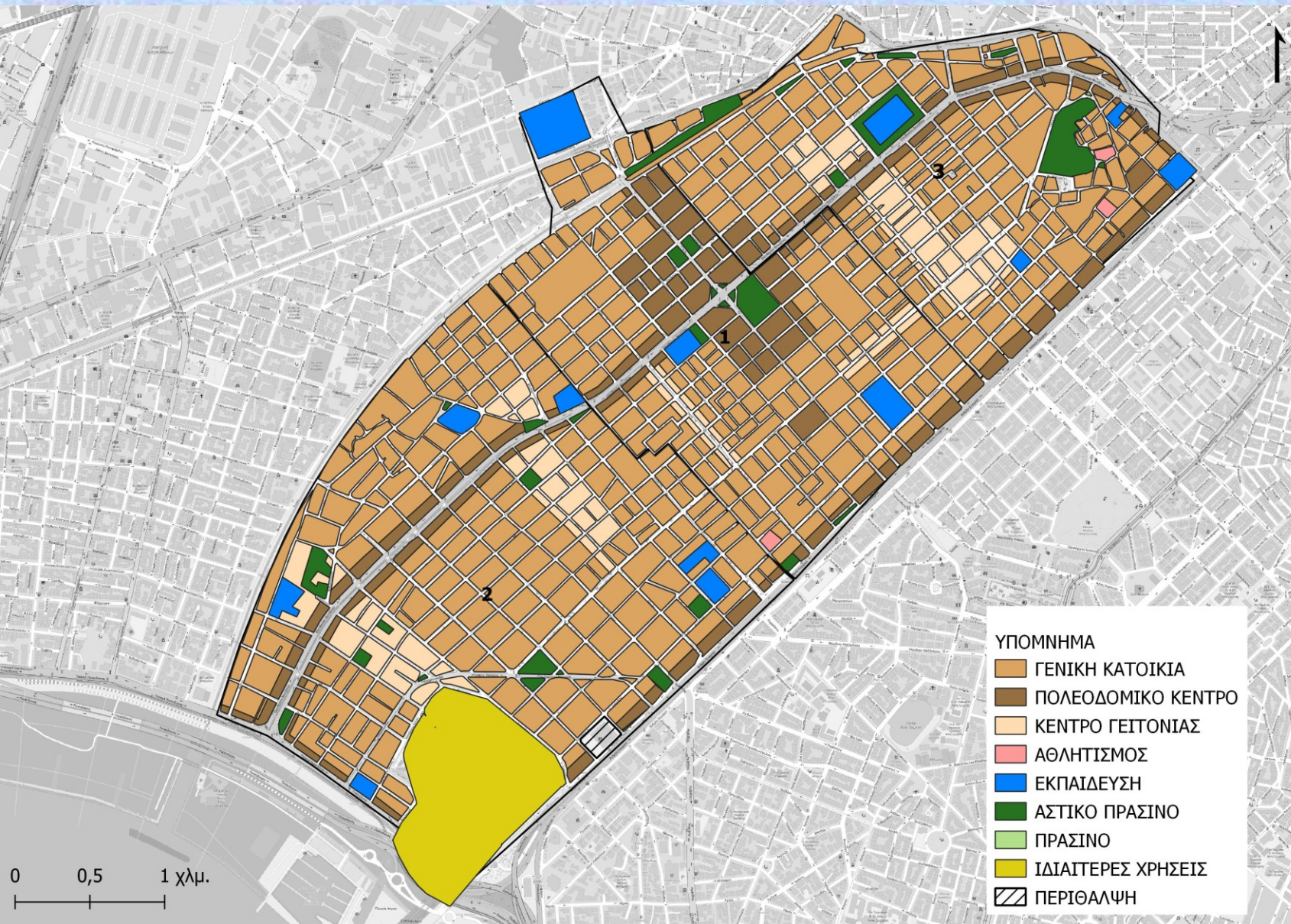
Οι μεγαλύτερες αυξήσεις έλαβαν χώρα τις δεκαετίες 1961-1971 και 1971-1981, με ρυθμούς μεταβολής 50,7% και 42,3% αντίστοιχα. Αντίθετα, τις δεκαετίες 1991-2001 και 2001-2011 για πρώτη φορά ο πληθυσμός της Καλλιθέας παρουσίασε αρνητικό ρυθμό μεταβολής, με τη μεγαλύτερη μείωση (-13,5%) να καταγράφεται την περίοδο 2001-2011.

Πολεοδομική ανάπτυξη Καλλιθέας



Σύμφωνα με το Προεδρικό Διάταγμα 176 (ΦΕΚ 185Α/05-09-2006), η περιοχή διαιρείται σε 3 Δημοτικές Ενότητες (ΔΕ).

Πολεοδομική ανάπτυξη Καλλιθέας



Σύμφωνα με το Γενικό Πολεοδομικό Σχέδιο (ΓΠΣ) της Καλλιθέας, το μεγαλύτερο τμήμα της έκτασης είναι χαρακτηρισμένο ως περιοχή **γενικής κατοικίας** (περιλαμβάνει κατοικίες, εμπορικά καταστήματα, γραφεία, κτήρια εκπαίδευσης κ.λπ.)

Πολεοδομική ανάπτυξη Καλλιθέας

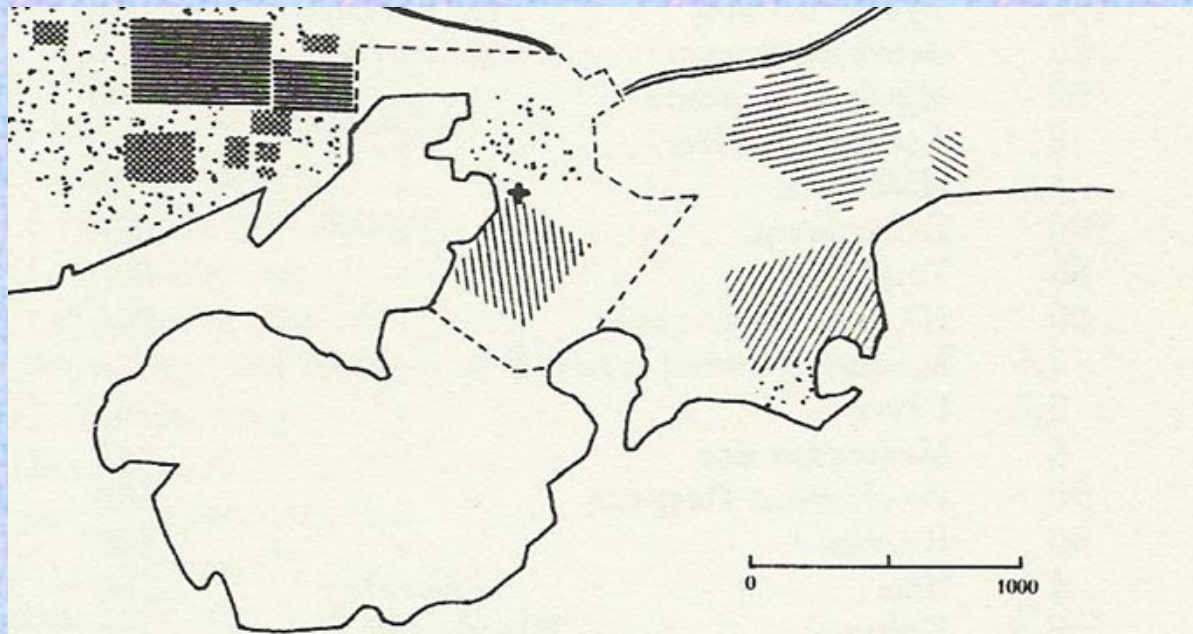
- Οι **πολυκατοικίες** που ανεγέρθηκαν τη δεκαετία του 1930 **υφίστανται μέχρι και σήμερα**.
 - Σύμφωνα με το **Γενικό Πολεοδομικό Σχέδιο (ΓΠΣ)** του **2006** (ΦΕΚ 192Δ/13-03-2006) καθώς και με τα προγενέστερά του· **ΓΠΣ του 1986** (ΦΕΚ 369Δ/08-06-1989) και την τροποποίησή του με το **ΓΠΣ του 1993** (ΦΕΚ1130Δ/16-09-1993), στόχος ήταν η **ανάδειξη των προσφυγικών περιοχών** μέσω της προώθησης μελέτης για την ανάπλασή τους.

Πολεοδομική-οικιστική και κοινωνική εξέλιξη της Πειραιά

Ιστορική αναδρομή στην εξέλιξη του Δ. Πειραιώς

- Ο Πειραιάς θεωρείται το **παλαιότερο βιομηχανικό κέντρο της Ελλάδας**.
- Ήδη από το δεύτερο μισό του 19ου αιώνα στη πόλη άρχισαν να αναπτύσσονται οι **πρώτες μεταποιητικές επιχειρήσεις**, γεγονός το οποίο κατέστησε τον Πειραιά την πρώτη **αμιγώς βιομηχανική περιοχή της Ελλάδας**.
- Η βιομηχανική ανάπτυξη της πόλης ήταν εντυπωσιακή και γι' αυτό το λόγο **ο Πειραιάς από τις αρχές της δεκαετίας του 1870 παρομοιάζεται με το Μάντσεστερ της Αγγλίας** (αποτελούσε πρότυπο βιομηχανικής ανάπτυξης).
- Η οικονομική άνθηση του Πειραιά μέσω της ανάπτυξης του δευτερογενή τομέα διατηρήθηκε και μεγεθύνθηκε μέχρι τις πρώτες τέσσερις δεκαετίες του 20ου αιώνα.

Ιστορική αναδρομή στην εξέλιξη του Δ. Πειραιώς



- ✚ Μονή του Ἁγίου Σπυρίδωνος
- ▨ Ἰδιοκτησίες Θ. Σαρδελᾶ καὶ κληρονόμων 1770-1811, συνολικῆς ἐκτάσεως 224 στρεμμάτων
- ▩ Ἰδιοκτησίες Κ. Μαλαγάρη 1703-1747, συνολ. ἐκτ. 161 στρεμμ.
- ▧ Ἰδιοκτησίες τῆς Μονῆς τοῦ Ἁγίου Σπυρίδωνος (οἱ κύριες)
- ⋯ Ἰδιοκτησίες Τατάρ Ἀχμέτ καὶ υἱῶν (πρὶν τὸ 1830)
- - - Ὁρια τοῦ σχεδίου πόλεως
- Μονοπάτι
- === Ὁδοί

Οι πρώτοι ιδιοκτήτες γης της περιοχῆς του Πειραιᾶ ἦταν κάτοικοι της Αθήνας οι οποίοι ὄμως δεν ενδιαφέρονταν για την αστική ανάπτυξη της περιοχῆς.

Πηγή: Τσοκόπουλος Β. (1984), Πειραιᾶς, 1835-1870: Εισαγωγή στην ιστορία του Ελληνικοῦ Μάντσεστερ, Αθήνα: Καστανιώτη, σελ 49

Ιστορική αναδρομή στην εξέλιξη του Δ. Πειραιώς

- Με τη μεταφορά της πρωτεύουσας της Ελλάδας στην Αθήνα το 1834 ο Πειραιάς αποκτούσε έναν σημαντικό ρόλο, του **επινείου της πρωτεύουσας** και για αυτό έπρεπε να επιταχυνθεί η διαδικασία ανάπτυξής του.
- Το γεγονός αυτό σε συνδυασμό με τα **μεταναστευτικά ρεύματα προς το Πειραιά** είχε σαν αποτέλεσμα η **ζήτηση για γη να αυξάνεται όλο και περισσότερο**.
- Οι πρώτοι οικισμοί του Πειραιά το **1850** εγκαταστάθηκαν στη θέση που σήμερα βρίσκεται η πλατεία Καραϊσκάκη. Το **1875**, όπου αναπτύσσεται σημαντικά η βιομηχανία στην περιοχή, οι οικισμοί της πόλης επεκτάθηκαν.

Ιστορική αναδρομή στην εξέλιξη του Δ. Πειραιώς

- Η εικόνα πριν τη Μικρασιατική Καταστροφή ήταν η ακόλουθη:

→ Το 1920 η περιοχή που ανήκει διοικητικά στο Δήμο Πειραιά είχε πλέον διαμορφωθεί, με το **οδικό δίκτυο**, τα **νεοκλασικά κτίρια**, τους **δημόσιους χώρους** και τους **κήπους** της.

→ Στην Καστέλλα από το Πασαλιμάνι έως το Ν. Φάληρο ήταν χωροθετημένος μεγάλος αριθμός από επαύλεις, αποκτώντας η περιοχή αυτή τη σημασία του **χώρου αναψυχής για τους πλούσιους κυρίως Αθηναίους**.

- Η εικόνα μετά τη Μικρασιατική Καταστροφή:

→ Η εισροή προσφύγων συνδυάστηκε με τη **ραγδαία ανάπτυξη της βιομηχανίας και την κάλυψη με μονάδες των πεδινών τμημάτων της περιοχής**. Επίσης, με την εισροή προσφύγων στη περιοχή η **οικιστική ζώνη του Πειραιά επεκτάθηκε και άλλο**.

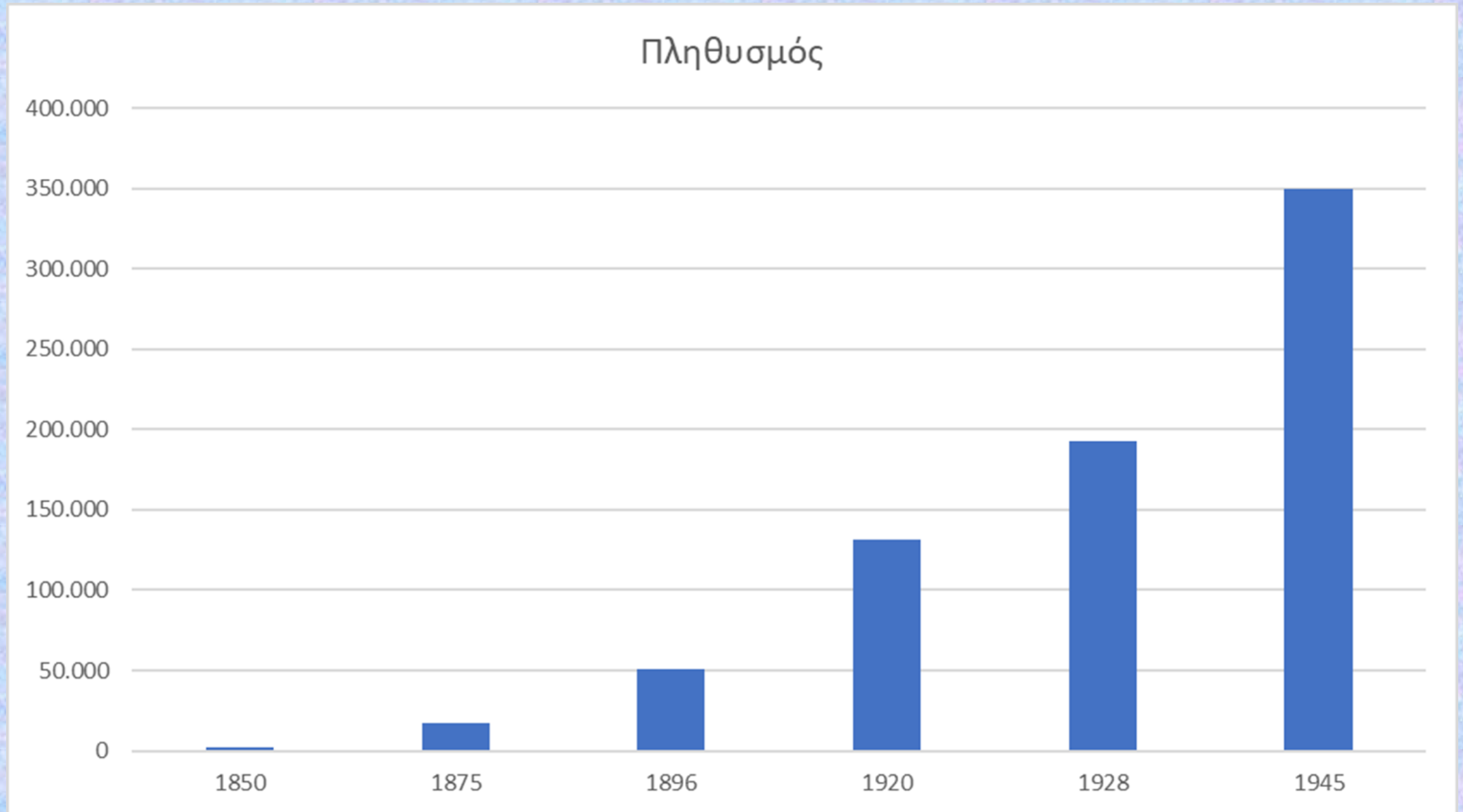
Ιστορική αναδρομή στην εξέλιξη του Δ. Πειραιώς

- Ο Δήμος Πειραιά, το μεσοπόλεμο, παρουσιάζει το προφίλ μια περιοχής όπου κυριαρχούν ο **δευτερογενής τομέας παραγωγής και οι προσφυγικοί οικισμοί**. Επίσης, στις εκτάσεις, όπου κυρίαρχη χρήση ήταν η κατοικία εγκαθίστανται βιομηχανικά συγκροτήματα με αποτέλεσμα την υποβάθμισή των περιοχών αυτών. Επιπλέον, κατά μήκος του λιμανιού χωροθετείται ένας μεγάλος αριθμός αποθηκών και άλλων εγκαταστάσεων.
- Ο κεντρικός Πειραιάς επεκτάθηκε προς το Χατζηκυριάκειο και το λόφο του Προφήτη Ηλία, ενώ προσφυγικοί οικισμοί εγκαταστάθηκαν στο Μικρολίμανο. Τα **προάστια** που μέχρι πρότινος δεν συγκέντρωναν πολλούς κατοίκους άρχισαν σιγά-σιγά να **δέχονται μεγάλο μέρος του προσφυγικού πληθυσμού**.

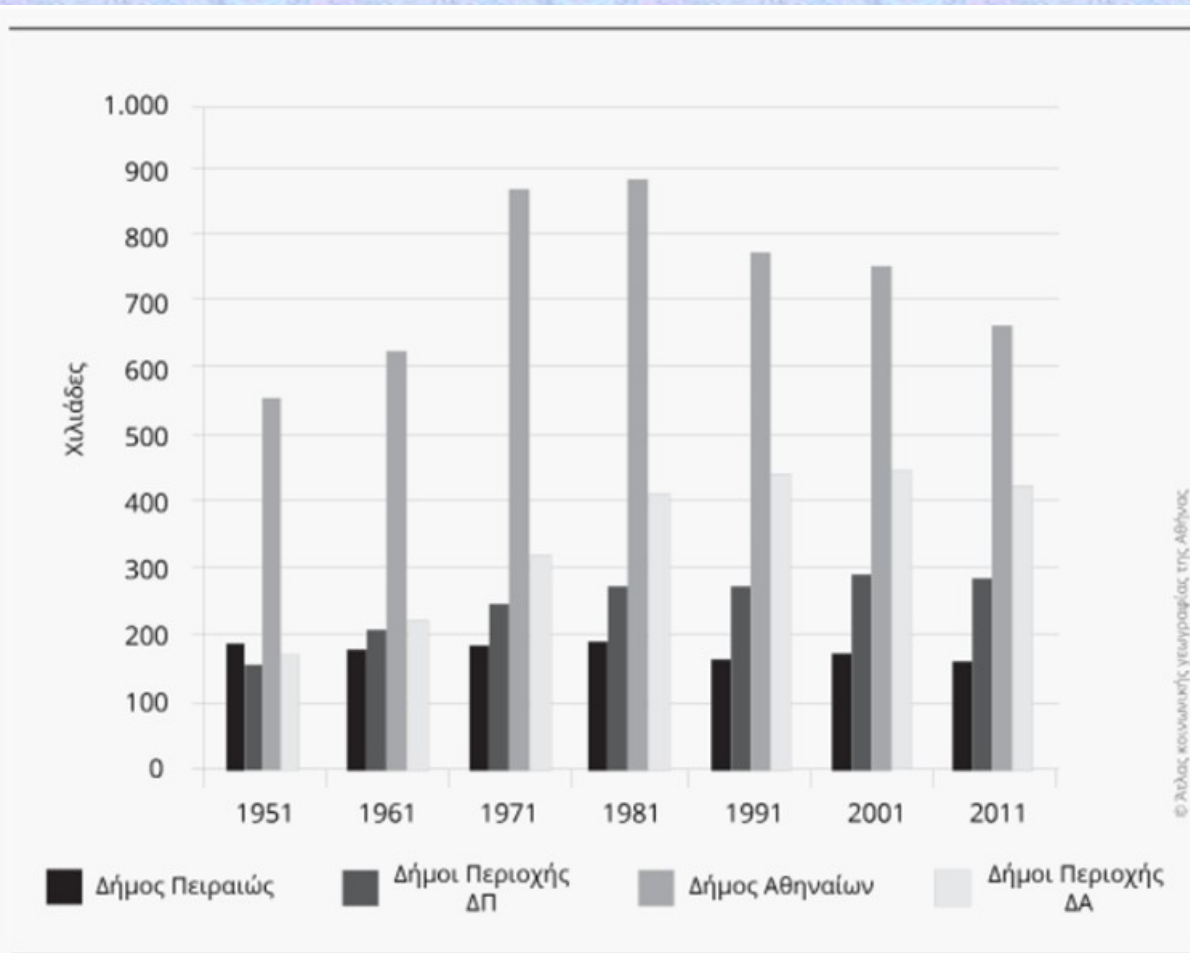
Ιστορική αναδρομή στην εξέλιξη του Δ. Πειραιώς

- Οι δύο **βομβαρδισμοί** που δέχτηκε ο Πειραιάς το **1941** και το **1944** είχαν ως αποτέλεσμα τη **μαζική εγκατάλειψη της πόλης αλλά και την καταστροφή των υποδομών**, που με τόσο κόπο κατάφεραν να εγκαταστήσουν. Υπολογίζεται περίπου ότι το **75% των οικοδομών καταστράφηκε**.
- **Από το 1960 και μετά** ξεκίνησε η μεγάλη ανοικοδόμηση του Δήμου Πειραιά με τις περιοχές του κέντρου, την παραθαλάσσια ζώνη της Φρεατύδας-Ζέας και την περιοχή της Πειραιϊκής Χερσονήσου να αποτελούν τις περιοχές, όπου κυρίως παρουσιάστηκε μεγάλο ενδιαφέρον για ανοικοδόμηση. Αυτή την **περίοδο της μεγάλης ανοικοδόμησης** παρατηρήθηκε η **καταστροφή νεοκλασικών κτιρίων κυρίως στο κέντρο** που συνέδεαν την πόλη με το ιστορικό παρελθόν της.

Πληθυσμιακή εξέλιξη Πειραιά



Πληθυσμιακή εξέλιξη Πειραιά



Δήμοι περιοχής ΔΠ: Νίκαια, Κορυδαλλός, Κερατσίνι, Δραπετσώνα, Πέραμα, Αγ. Ι. Ρέντης

Δήμοι περιοχής ΔΑ: Βύρωνας, Γαλάτσι, Δάφνη, Ζωγράφου, Καισαριανή, Καλλιθέα, Νέα Σμύρνη, Υμηττός

Πηγή: ΕΛΣΤΑΤ, Απογραφές Πληθυσμού (<https://panorama.statistics.gr/>)

- Σε αντίθεση με την προηγούμενη περίοδο ο Πειραιάς παρουσιάζει **πληθυσμιακή στασιμότητα**.
- Η πορεία του Δήμου Πειραιά είναι πολύ διαφορετική από των υπόλοιπων κεντρικών περιοχών της μητροπολιτικής περιοχής της Αθήνας (την περίοδο της έντονης αστικοποίησης)
- Το **1981** παρατηρείται μια μικρή πληθυσμιακή κάμψη όπως και στους Δήμους της ευρύτερης περιοχής η οποία όμως **αντιστρέφεται από το 1991 και μετά**.

Πηγή: <https://www.athenssocialatlas.gr/άρθρο/πειραιάς-πληθυσμιακή-στασιμότητα/>

Βιβλιογραφία

- ✓ Μυωφά, Ν. (2023) Καλλιθέα: Αναδρομή στην εξέλιξη ενός πρότυπου οικισμού της Αθήνας, στο Μαλούτας Θ., Σπυρέλλης Σ. (επιμ.) Κοινωνικός άτλαντας της Αθήνας. Ηλεκτρονική συλλογή κειμένων και εποπτικού υλικού. URL: <https://www.athenssocialatlas.gr/άρθρο/καλλιθέα/>
- ✓ Μαλούτας, Θ. (2017) Πειραιάς 1951-2011: Δημογραφική στασιμότητα σε μια μητρόπολη με έντονες πληθυσμιακές διακυμάνσεις, στο Μαλούτας Θ., Σπυρέλλης Σ. (επιμ.) Κοινωνικός άτλαντας της Αθήνας. Ηλεκτρονική συλλογή κειμένων και εποπτικού υλικού. URL: <https://www.athenssocialatlas.gr/άρθρο/πειραιάς-πληθυσμιακή-στασιμότητα/>