

Κοινωνική Γεωγραφία

**Σημειώσεις της Ενότητας για τη
«Μεσογειακή Πόλη»**

Υπεύθυνος μαθήματος: Γιάννης Χωριανόπουλος

Κεφάλαιο 1^ο : Επανεξετάζοντας τη θεώρηση της μεσογειακής πόλης

1.1 Εισαγωγή

Η προσέγγιση της μεσογειακής πόλης γινόταν, μέχρι σχετικά πρόσφατα, μέσα από το πρίσμα της βόρειο-Ευρωπαϊκής βιομηχανικής πόλης, αφήνοντας μικρά περιθώρια κατανόησης για την ιδιαίτερη πορεία του νότιο-Ευρωπαϊκού αστικού παραδείγματος. Το ενδιαφέρον αυτής της παρατήρησης έγκειται στο γεγονός ότι ακόμα και σήμερα, αρκετές δεκαετίες μετά την άρθρωση του μεσογειακού αστικού επιχειρήματος, η επικυριαρχία της βόρειο-Ευρωπαϊκής αντίληψης ανατροφοδοτείται και επιβεβαιώνεται μέσα από μία αναγνωρίσιμη σειρά ενεργειών η οποία ακολουθεί τα εξής αδρά στάδια. Καταρχήν, ή πρακτική της αντιμετώπισης των ζητημάτων που αφορούν συγκεκριμένες βορειο-Ευρωπαϊκές πόλεις με βαρύνοντα οικονομικό-πολιτικό ρόλο προσελκύει την προσοχή των αναλυτών, οι οποίοι μεταφέρουν το σχετικό προβληματισμό στο επίκεντρο της συζήτησης για τις αστικές πολιτικές κατευθύνσεις και προτεραιότητες. Το ρόλο στη συνέχεια αναλαμβάνουν σημαίνοντες υπερεθνικοί οργανισμοί με αρμοδιότητες επί των αστικών ζητημάτων, όπως το Συμβούλιο της Ευρώπης και η Ευρωπαϊκή Ένωση. Η προσπάθεια προσέγγισης της ετερόκλητης «Ευρωπαϊκής πόλης» ως υπερεθνικό και συμπεφωνημένο αντικείμενο πολιτικής συναντά εγγενείς δυσκολίες σύνθεσης στα Ευρωπαϊκά αυτά fora και οδηγείται, αντανακλαστικά σχεδόν, σε μορφές γενίκευσης, ανισοβαρώς ενημερωμένες από την κυρίαρχη αφήγηση. Το κλείσιμο αυτής της διαδρομής αφορά την απροβλημάτιστη υιοθέτηση, σε μικρότερο ή μεγαλύτερο βαθμό, των Ευρωπαϊκών κατευθύνσεων παρέμβασης από τις εθνικές και τις τοπικές αρχές. Συνοδεύεται δε, από τη συστηματική αστοχία των συνταγογραφούμενων αυτών λύσεων να επιφέρουν τα αναμενόμενα αποτελέσματα, λόγω της διαφορετικότητας του πλαισίου μέσα στο οποίο εφαρμόζονται (Dolowitz & Marsh, 2000). Η δυσκολία της ευρωπαϊκής συζήτησης να συλλάβει την ιδιαιτερότητα της μεσογειακής πόλης γίνεται εμφανής στη θεματική της αστικής διάχυσης, στην αμηχανία με την οποία προσεγγίζεται ο ρόλος του κέντρου της πόλης, καθώς και στις δυσκολίες που συνοδεύουν τις πολιτικές προώθησης της συμμετοχικότητας, της ανακλιμάκωσης και της ανταγωνιστικότητας. Οι παραπάνω θεματικές θα μας απασχολήσουν αναλυτικότερα στα επόμενα κεφάλαια.

Σκοπός αυτού του κεφαλαίου είναι η σκιαγράφηση του επιχειρήματος για τη μεσογειακή πόλη και η ανάδειξη των βασικών διαφορών της από το βόρειο-Ευρωπαϊκό παράδειγμα αστικοποίησης, σχεδιασμού και διακυβέρνησης. Προκειμένου να τεθεί το πλαίσιο της συγκριτικής αυτής απόπειρας, το πρώτο μέρος του κεφαλαίου επιχειρεί μια σύντομη επισκόπηση των εμπειριών της εκβιομηχάνισης και της αστικοποίησης στη βόρεια Ευρώπη. Η συζήτηση, στη συνέχεια, θα εστιάσει στις τρεις χώρες της νότιας Ευρώπης που συνθέτουν τη θέση για τη μεσογειακή πόλη, την Ελλάδα την Πορτογαλία και την Ισπανία. Η βιβλιογραφία για τη μεσογειακή πόλη αναγνωρίζει και επισημαίνει τις ιστορικές, τις οικονομικές, και τις κοινωνικο-πολιτικές ιδιαιτερότητες των τριών αυτών χωρών. Ταυτόχρονα, όμως, αναδεικνύει και τονίζει συγκεκριμένες κοινές παραμέτρους της αστικής αναπτυξιακής τους διαδικασίας, συγκροτώντας ένα επιχείρημα για τη διαφορετική διαδρομή που ακολούθησαν σε σχέση με το βόρειο-Ευρωπαϊκό παράδειγμα αστικοποίησης και αναδιάρθρωσης (Leontidou, 1990· Chorianoπουλος, 2002). Η μεσογειακή αστική ιδιαιτερότητα, όπως θα εξεταστεί στο παρόν κεφάλαιο, εστιάζει στη μεταπολεμική περίοδο και αφορά τις αστικές οικονομικές δομές, το ζήτημα της στέγασης και το πλαίσιο λειτουργίας του σχεδιασμού του χώρου, καθώς και τα ποιοτικά χαρακτηριστικά της τοπικής διακυβέρνησης σε συνθήκες περιστολής των δημοκρατικών ελευθεριών. Το τελευταίο μέρος του κεφαλαίου αντλεί από την παραπάνω συζήτηση και εστιάζει στην Αθήνα, επιχειρώντας να φωτίσει τα χαρακτηριστικά της αστικότητάς της· της δυναμικής, δηλαδή, συνθήκης που προκύπτει από τον τρόπο οργάνωσης του χώρου της πόλης, αλλά και από τη μορφή, τις αντιφάσεις και τις εντάσεις που αυτός ο χώρος παράγει.

1.2 Εκβιομηχάνιση και αστικοποίηση

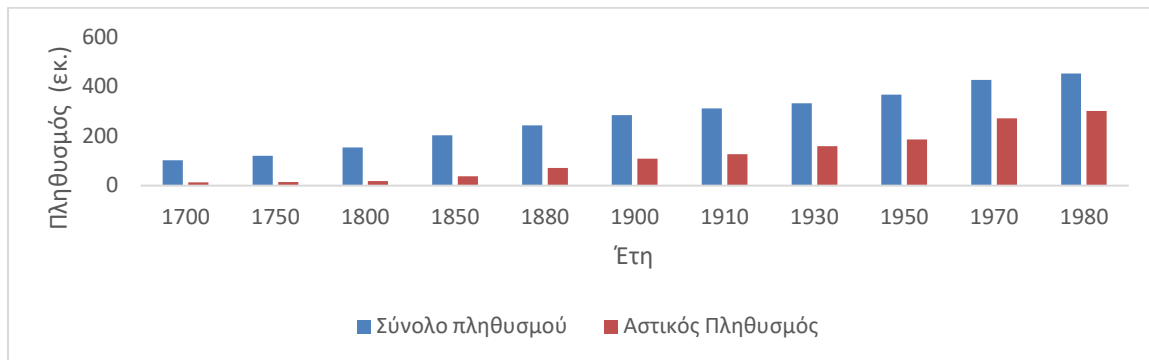
Η πορεία της αστικοποίησης στη βόρεια Ευρώπη είναι στενά συνδεδεμένη με την εμφάνιση του βιομηχανικού τρόπου παραγωγής. Ήδη από τα τέλη του 17^{ου} αιώνα παρατηρούνται μεταβολές στη διάρθρωση της Αγγλικής οικονομίας οι οποίες παραπέμπουν σε διαδικασίες εκβιομηχάνισης. Έναν αιώνα αργότερα, η βιομηχανική παραγωγή έχει εδραιωθεί στη χώρα, ενώ αρχίζει βαθμιαία να επηρεάζει και όμορες της Αγγλίας περιοχές, όπως τη Γαλλία και το Βέλγιο, για να εξαπλωθεί σταδιακά και στην υπόλοιπη ήπειρο. Οι αλλαγές στη δομή της οικονομίας των χωρών που αγγίζει η εκβιομηχάνιση συνοδεύονται από τάσεις πληθυσμιακής μεγέθυνσης, καθώς και από την χωρική ανακατανομή του πληθυσμού και την

αύξηση του αριθμού των κατοίκων των πόλεων. Τα διαθέσιμα στοιχεία, όπως εμφανίζονται στο Σχήμα 1.1, απεικονίζουν την ένταση και την ταχύτητα αυτών των μεταβολών.

Σχήμα 1.1:

Πληθυσμιακή αύξηση και αστικοποίηση στο σύνολο των χωρών της Ευρωπαϊκής ηπείρου

*



Πηγή : (Bairoch, 1988: 216)

(*): Εξαιρουμένης της Ρωσίας.

Η αρχική πληθυσμιακή μετακίνηση προς τις πόλεις κατέστη δυνατή λόγω της αύξησης της παραγωγικότητας του αγροτικού τομέα, δρομολογώντας μια σειρά ενεργειών που αποδέσμευσε το μεγαλύτερο μέρος του αγροτικού εργατικού δυναμικού από τους χώρους δουλειάς, ωθώντας το προς αναζήτηση εργασίας στα νέα αστικά κέντρα (Wrigley, 1985). Η επέκταση των αστικών συγκεντρώσεων, εν συνεχεία, λειτούργησε ως καταλύτης. Οι διογκούμενες επισιτιστικές ανάγκες του διαρκώς αυξανόμενου αστικού πληθυσμού, για παράδειγμα, εντατικοποίησαν τις ερευνητικές διεργασίες που στόχο είχαν την αύξηση της παραγωγικότητας του αγροτικού τομέα, επιτρέποντας την περαιτέρω πληθυσμιακή μεγέθυνση των αστικών περιοχών (Overton, 1996). Επιπροσθέτως, ο δημιουργικός δυναμισμός της αστικής συνεύρεσης και οι απτές δυνατότητες των οικονομιών κλίμακας που τη συνοδεύουν (Jacobs, 1984), οδήγησαν στην ανακάλυψη νέων τεχνολογικών εφαρμογών και στον τομέα της βιομηχανίας, παγιώνοντας την οικονομική πρωτοκαθεδρία της τελευταίας. Τέλος, η ανάγκη μεταφοράς των πρώτων υλών, αλλά και των μεταποιημένων προϊόντων, έδωσε την απαραίτητη ώθηση για τη δημιουργία ενός δικτύου μεταφορικών υποδομών που συνέδεε τις νέες πόλεις μεταξύ τους, ανάγοντας την αστικοποίηση σε

πυλώνα στήριξης του νέου τρόπου παραγωγής¹. Η εμφανής σχέση ανάμεσα στην εκβιομηχάνιση και στην αστικοποίηση, όμως, συνοδεύεται από ουσιαστικές επισημάνσεις. Καταρχήν, οι προϋπάρχουσες της βιομηχανικής περιόδου πόλεις παρέμειναν σχετικά αδρανείς και αμέτοχες στις εξελίξεις της εποχής. Ενδεικτικά αναφέρουμε την περίπτωση της Αγγλίας όπου ο ετήσιος ρυθμός πληθυσμιακής αύξησης σημειόντων προ-βιομηχανικών αστικών κέντρων, όπως το Norwich, το Lancaster, το York και το Chester, δεν ξεπέρασε το 0.5 τοις εκατό καθ' όλο το 19^ο αιώνα (Bairoch, 1988: 253). Οι λόγοι που επηρέασαν αυτή την τάση σχετίζονται, πρωτίστως, με την ανεπάρκεια των μεταφορικών υποδομών της προ-βιομηχανικής εποχής, μια πραγματικότητα η οποία υποχρέωσε τις πρώτες παραγωγικές μονάδες να εγκατασταθούν πλησίον των φυσικών πηγών ενέργειας και των πρώτων υλών (νερό, άνθρακας, κ.α.) που χρησιμοποιούσαν. Επιπρόσθετες αιτίες αφορούν το συγκριτικά ευέλικτο ρυθμιστικό πλαίσιο καθώς και το χαμηλότερο κόστος της γης και της εργασίας που η βιομηχανία συναντούσε στις μη αστικές περιοχές. Γίνεται, επόμενο, αντιληπτό ότι με την εξαίρεση ιδιαίτερων αστικών κέντρων, όπως το Λονδίνο και το Παρίσι, η εκβιομηχάνιση παράκαμψε τις υφιστάμενες αστικές συγκεντρώσεις και εδραιώθηκε σε χωριά και σε κωμοπόλεις της εποχής, μετατρέποντάς τις στις μεγαλουπόλεις του σήμερα². Το παράδειγμα της βιομηχανικής πόλης, με άλλα λόγια, αφορά νέες αστικές συγκεντρώσεις, οι οποίες συγκροτήθηκαν κατά κανόνα ως συνέπεια της βιομηχανικής επανάστασης.

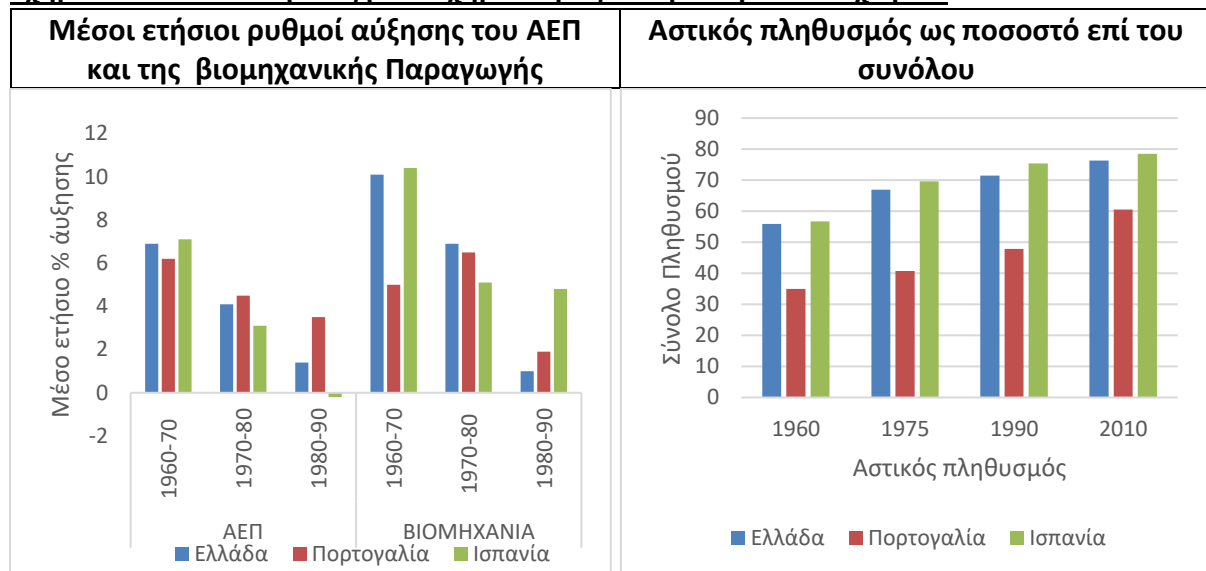
Η δεύτερη επισήμανση αφορά την ιδιάζουσα πορεία προς την εκβιομηχάνιση που εμφάνισαν συγκεκριμένες χώρες με συγκριτικά υψηλό βαθμό προ-βιομηχανικής αστικοποίησης, όπως η Ισπανία και η Πορτογαλία. Στην περίπτωση αυτών των χωρών, η ύπαρξη μεγάλων αστικών κέντρων υποδήλωνε την παρουσία οικονομικών δομών βασισμένων στο εμπόριο, η σχετική αυτάρκεια των οποίων περιόρισε τη διαθεσιμότητα του εργατικού δυναμικού για τη στελέχωση των βιομηχανικών μονάδων, αναστέλλοντας την αναδιάρθρωση. Η εκβιομηχάνιση εμφανίστηκε στις χώρες αυτές με αξιοσημείωτη

¹ Στο Η.Β των αρχών του 19^{ου} αιώνα, για παράδειγμα, κατασκευάστηκε ένα δίκτυο υδάτινων καναλιών για τη μεταφορά των εμπορευμάτων που συνέδεε τις βιομηχανικές πόλεις της εποχής, το μήκος του οποίου ξεπερνούσε τα 6000 χλμ. Στη συνέχεια, η μεταφορά των εμπορευμάτων στράφηκε προς τους σιδηρόδρομους. Μέσα σε λίγα χρόνια το σιδηροδρομικό δίκτυο ξεπέρασε 70000 χλμ. (1875), συνδέοντας μεταξύ τους την πλειοψηφία των πόλεων της χώρας (Sperber, 2013: 10).

² Το Birmingham του 18ου αιώνα, για παράδειγμα, μια αγγλική κωμόπολη λίγων χιλιάδων κάτοικων, γίνεται η περιοχή στην οποία εμφανίζεται το πρώτο «εργοστάσιο» και παράγεται η πρώτη ατμομηχανή, ενώ καταγραφεί συνολικά τριπλάσιο αριθμό ευρεσιτεχνιών απ' όλες τις υπόλοιπες πόλεις της χώρας (Jones, 2008).

καθυστέρηση, κάνοντας αισθητή την παρουσία της μετά το Β΄ Παγκόσμιο Πόλεμο. Σε αυτό το σημείο, την πορεία αυτών των χωρών συναντά και η Ελλάδα, η οποία για μια σειρά από λόγους, με σημαντικότερους την παρατεταμένη γεωπολιτική αστάθεια και τις σχεδόν μόνιμες εμπόλεμες συρράξεις που σημάδεψαν τον πρώτο και πλέον αιώνα της ανεξαρτησίας της, τέθηκε στο περιθώριο των οικονομικών εξελίξεων της περιόδου. Οι έντονοι ρυθμοί ανάπτυξης της βιομηχανικής παραγωγής που σημειώθηκαν μεταπολεμικά στην Ελλάδα, στην Ισπανία και στην Πορτογαλία, η συνεπακόλουθη αύξηση του ΑΕΠ, καθώς και η παράλληλη αύξηση του αριθμού των κατοίκων των πόλεων εμφανίζονται στο Σχήμα 1.2, το οποίο καταγράφει παραστατικά το σταδιακό μετασχηματισμό των τριών μεσογειακών χωρών σε αστικές βιομηχανικές οικονομίες (CEC, 1992-α).

Σχήμα 1.2 : Ο οικονομικός μετασχηματισμός των μεσογειακών χωρών



Πηγές: (CEC, 1997-α: 151· CEC, 1997-β: 86-7· World Bank, 2015).

Η αυταρχική μεταπολεμική πολιτική διαδρομή των τριών μεσογειακών χωρών, καθώς και η κοινωνικο-οικονομική ταυτότητα των αστικών τους περιοχών συγκροτούν μια ιδιαίτερη σχεσιακή δυναμική που προσδιόρισε τόσο τη διαδικασία της εκβιομηχάνισης όσο και τα μορφολογικά χαρακτηριστικά της -υπό διαμόρφωση, εκείνη την εποχή - μεσογειακής πόλης. Η εικόνα της οικονομικής πραγματικότητας των πόλεων της νότιας Ευρώπης κατά τη μεταπολεμική περίοδο αποτελεί το αντικείμενο εξέτασης της επόμενης ενότητας και προσεγγίζεται μέσα από δύο διακριτούς άξονες. Ο πρώτος αφορά τις επιδόσεις των βασικών τύπων της παραγωγής κατά τη διάρκεια των μεταπολεμικών δεκαετιών, φωτίζοντας τη

σχέση ανάμεσα στην αστικοποίηση και στον οικονομικό αναπροσανατολισμό των υπό έρευνα χωρών. Ο δεύτερος άξονας εστιάζει στο δευτερογενή τομέα, φέρνοντας στην επιφάνεια την περιορισμένη ικανότητα της βιομηχανίας να λειτουργήσει ως οικονομικός πυρήνας και επιταχυντής της αστικοποίησης.

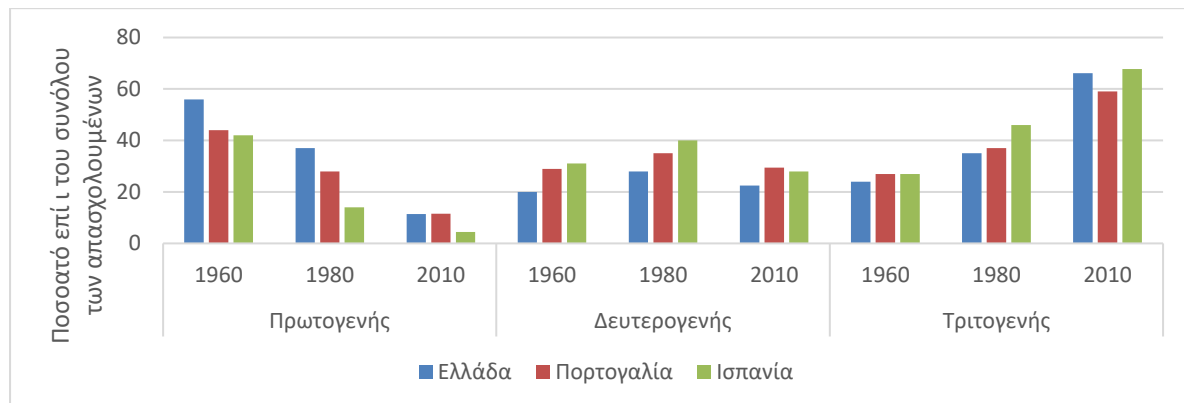
1.3 Οι οικονομικές δομές της μεσογειακής πόλης

1.3.1 Αστικοποίηση και οικονομικοί τομείς

Η κυρίαρχη αφήγηση περί της αστικοποίησης στις χώρες της βόρειας Ευρώπης περιλαμβάνει ένα συνδυασμό αιτιών που οδήγησαν στην «έξοδο» του εργατικού δυναμικού από τις αγροτικές περιοχές, και στην παράλληλη «έλξη» του πληθυσμού αυτού από τα γοργά αναπτυσσόμενα αστικά κέντρα, κυρίως λόγω των αφορμών απασχόλησης που εμφάνιζε σε αυτά η βιομηχανία (Hall & Hay, 1980: 184· Berg, κ.α, 1982: 25-7). Η αναζήτηση των ανάλογων διαδικασιών στη νότια Ευρώπη επιχειρείται, αρχικά στο Σχήμα 1.3, το οποίο παρουσιάζει την εξέλιξη των δεικτών της απασχόλησης στους τομείς της αγροτικής παραγωγής, της βιομηχανίας και των υπηρεσιών κατά την περίοδο 1960-2010.

Σχήμα 1.3:

Δείκτες απασχόλησης ανά τύπο παραγωγής στη Ν. Ευρώπη (1960-2010)



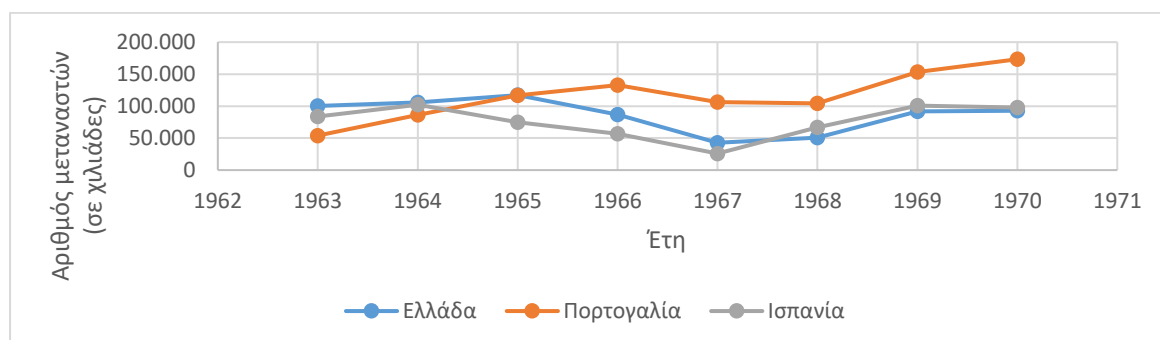
Πηγές: (World Bank, 1984: 259· CEC, 1999: 234-6 & 238· OECD, 2014).

Η σταθερή ανά τις μεταπολεμικές δεκαετίες τάση μείωσης της απασχόλησης του πρωτογενούς τομέα στις τρεις μεσογειακές χώρες, συνάδει με την ταυτόχρονη μετακίνηση του πληθυσμού προς τις αστικές περιοχές. Σύμφωνα με τη βιβλιογραφία, οι παράγοντες που επηρέασαν την πτωτική αυτή τάση αφορούν, μεταξύ άλλων, την ισχνή παραγωγικότητα του

αγροτικού τομέα και την παρουσία πλεονάζοντος εργατικού δυναμικού στις αγροτικές περιοχές, το χαμηλό βιοτικό επίπεδο ως απότοκο αυτής της συνθήκης, καθώς και την αυταρχική πολιτική πραγματικότητα της περιόδου η οποία ωθούσε έμμεσα τον πολιτικά επιτηρούμενο πληθυσμό της υπαίθρου χώρας προς την ανωνυμία που πρόσφεραν οι πόλεις (Naylor, 1975· Jones, 1984). Η παράλληλη εμφάνιση ενός ισχυρού μεταναστευτικού ρεύματος από τις μεσογειακές χώρες προς τις ανεπτυγμένες βιομηχανικά πόλεις του Ευρωπαϊκού βορρά, συμπληρώνει την εικόνα των πληθυσμιακών ροών της εποχής, καθώς και την αστική διάσταση αυτών των μετακινήσεων.

Στην πιο οργανωμένη της μορφή, το πρώτο στάδιο της μετανάστευσης προς το εξωτερικό περιλάμβανε τη μετακίνηση του αγροτικού, κατά κανόνα, πληθυσμού από το μέρος της καταγωγής του σε μία από τις μεγάλες πόλεις της χώρας, και την ολιγόχρονη απασχόλησή του σε μια τοπική μονάδα βιομηχανικής παραγωγής. Στη συνέχεια, έχοντας αποκτήσει τον απαραίτητο βαθμό βιομηχανικής εξοικείωσης, οι «εγκλιματισμένοι» πλέον μετανάστες έφευγαν για τα εργοστάσια του Βορρά (King, 1984). Υπό αυτό το πρίσμα, η ένταση των μεταναστευτικών ροών προς το εξωτερικό, όπως απεικονίζεται στο Σχήμα 1.4, υπογραμμίζει τόσο τα προβλήματα της ζωής στην υπαίθρο χώρα, όσο και την αδυναμία των νότιο-Ευρωπαϊκών πόλεων να απορροφήσουν την εισροή του πλεονάζοντος αγροτικού δυναμικού.

Σχήμα 1.4: Η μετανάστευση προς το εξωτερικό από τη μεταπολεμική Ν. Ευρώπη



Πηγή: (King, 1984: 148-9).

Η περιορισμένη δυνατότητα των τυπικών αστικών οικονομικών δομών να ανταποκριθούν στις εργασιακές αναζητήσεις των εσωτερικών μεταναστών αναδεικνύεται και μέσω της άτυπης οικονομίας, το εύρος της οποίας εκτιμήθηκε ότι προσέγγιζε σε τιμές κόστους συντελεστών της παραγωγή το 25 τοις εκατό του ΑΕΠ των χωρών καθ' όλη τη μεταπολεμική

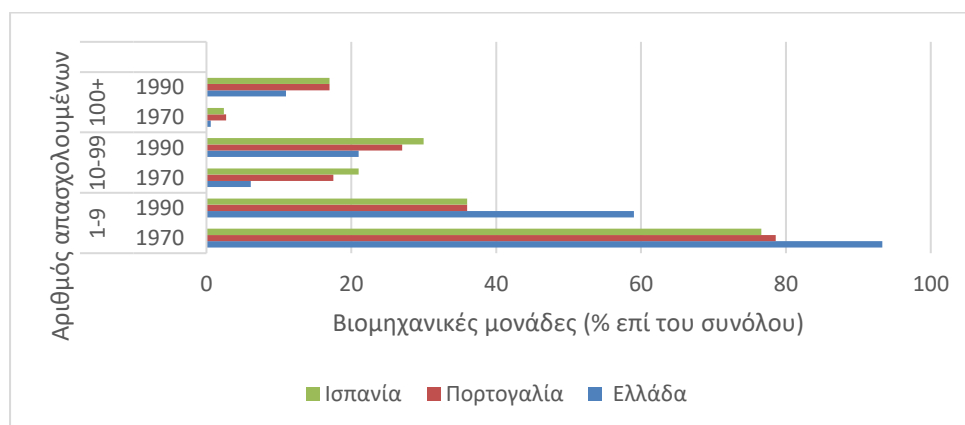
περίοδο (Ioakimidis, 1984: 42-3· Syrett, 1995: 119· Hadjimichalis & Paramichos, 1990: 196-7). Παράλληλα, το ποσοστό των απασχολουμένων στις υπηρεσίες τις δεκαετίες του 1960 και του 1970, εμφανίζεται ως ισόποσο (Ισπανία και Πορτογαλία) ή και υψηλότερο (Ελλάδα) αυτού της βιομηχανίας (Βλ. Σχήμα 1.3), γεννώντας ερωτήματα για τον ρόλο του δευτερογενούς τομέα στη διαδικασία της αστικοποίησης.

1.3.2 Οι περιορισμοί της βιομηχανίας

Η εκτίμηση της ικανότητας του βιομηχανικού τομέα να λειτουργήσει ως πόλος έλξης του πληθυσμού στις πόλεις επιχειρείται στο Σχήμα 1.5, το οποίο παρουσιάζει την κατανομή των βιομηχανικών μονάδων βάσει του αριθμού των απασχολουμένων τους τα έτη 1970-1990. Όπως εμφανίζουν τα διαθέσιμα στοιχεία, τη δεκαετία του 1970, η βιομηχανική παραγωγή στη νότια Ευρώπη απαρτιζόταν ως επί το πλείστον από πολύ μικρές επιχειρήσεις, οι οποίες απασχολούσαν ως δέκα εργαζόμενους. Το περιεγραμμένο εύρος των εσωτερικών οικονομικών κλίμακας της βιομηχανίας, καθώς και οι ανεπαρκείς ενδείξεις οικονομικών συσπείρωσης³ (localization economies), υποδεικνύουν τη σημασία της αστικοποίησης ως προσδιοριστικού παράγοντα της χωρικής συμπεριφοράς των επιχειρήσεων και της επακόλουθης σταδιακής εκβιομηχάνισης της χώρας (Louri, 1988).

Σχήμα 1.5:

Κατανομή των βιομηχανικών μονάδων βάσει του αριθμού των απασχολουμένων



Πηγές: (CEC, 1997-α: 13· Hudson & Lewis, 1984: 200).

³ Ως οικονομίες συσπείρωσης ορίζονται ως τα οφέλη που προκύπτουν από τη συγκέντρωση ομοειδών επιχειρήσεων στη ίδια περιοχή τοπικών οικονομιών (Τοπάλογλου και Πετράκος, 2009: 41).

Η βιομηχανική παραγωγή, με άλλα λόγια, δεν παρουσιάζεται ως ικανά ισχυρή για να εκκινήσει την πορεία της αστικοποίησης που παρατηρήθηκε στη μεταπολεμική νότια Ευρώπη. Αντίθετα, η σταδιακή ενδυνάμωσή της, τόσο όσον αφορά τους ρυθμούς της βιομηχανικής ανάπτυξης όσο και την κλίμακα των βιομηχανικών μονάδων, έγινε κατά τη διάρκεια αυτής της διαδικασίας. Υποστηρίζεται, λοιπόν, ότι η εκβιομηχάνιση ακολούθησε χρονικά τη συγκέντρωση του πληθυσμού στις πόλεις, και ενισχύθηκε μέσω της δημιουργίας αστικών οικονομιών κλίμακας (urbanization economies) (Leontidou 1990· Chorianoopoulos, 2008). Ο περιορισμένος, όμως, ρόλος της βιομηχανίας ως πόλος έλξης του πληθυσμού στα αρχικά στάδια της αστικοποίησης, η ιδιαίτερη φύση της απασχόλησης στον τριτογενή τομέα, κυριαρχούμενη από την εποχιακή ενασχόληση (τουρισμός) και την αυτοαπασχόληση, καθώς και οι υψηλοί δείκτες της άτυπης οικονομίας, συγκροτούν μια ρευστή και ευμετάβλητη εικόνα συνεύρεσης με άμεσες χωρο-κοινωνικές και πολιτικές επιπτώσεις (Ioakimidis, 1984: 42-3· Syrett, 1995: 119· Hadjimichalis, and Papamichos, 1990: 196-7). Η πρώτη αφορά το πεδίο έγγειας ιδιοκτησίας και της στέγασης, ενώ η δεύτερη τα χαρακτηριστικά της αστικής διακυβέρνησης της περιόδου, και οι δύο άμεσα σχετιζόμενες με το ζήτημα του σχεδιασμού του χώρου.

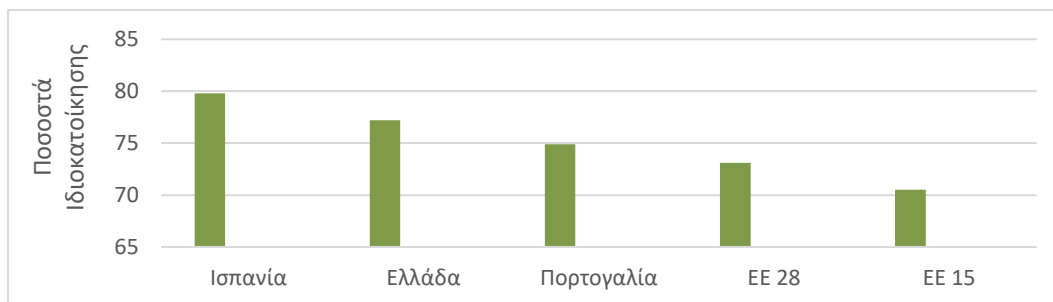
1.4 Στέγαση και οικιστική πολιτική

Το θέμα της στέγασης αποτελεί κομβικό χαρακτηριστικό της αστικοποίησης στη νότια Ευρώπη, το περιεχόμενο του οποίου προσδιορίστηκε από την αδυναμία του σχετικού σχεδιαστικού πλαισίου να ανταποκριθεί στις στεγαστικές ανάγκες του νέου αστικού πληθυσμού. Ενδεικτικά αναφέρουμε ότι τη δεκαετία του 1970, το ποσοστό των νέων κατοικιών που κατασκευάστηκαν από το δημόσιο τομέα, αντιστοιχεί στο 10 τοις εκατό του συνόλου στην Πορτογαλία, στο 5 τοις εκατό στην Ισπανία, και μόλις στο 1.6 τοις εκατό στην Ελλάδα (Gaspar, 1984: 227). Τα χαμηλά αυτά ποσοστά, σε συνδυασμό με την δυσκολία του ιδιωτικού τομέα να καλύψει τις στεγαστικές αναζητήσεις των χαμηλότερων εισοδηματικών στρωμάτων, οδήγησαν σε συνθήκες αδιεξόδου. Παράδειγμα αποτελεί η εκτιμώμενη έλλειψη ενός περίπου εκατομμυρίων κατοικιών από την επίσημη αγορά κατοικίας της Ισπανίας ενώ, την ίδια εποχή, ανάλογα προβληματική εικόνα εμφανίζουν τόσο η Πορτογαλία, όσο και η Ελλάδα (Williams, 1984: 98). Η απάντηση στη στεγαστική στενωπό

εκκινεί - και διευθετείται από - μια ιδιάζουσα κοινωνικό-πολιτική δυναμική που διαμορφώνει το χώρο της πόλης.

Κατά τη μεταπολεμική περίοδο παρατηρείται μια έντονη στροφή προς την ιδιοκατοίκηση και στις τρεις νότιο-ευρωπαϊκές χώρες. Η ισχνή εργασιακή ασφάλεια που προσέφεραν οι γοργά αναπτυσσόμενες πόλεις μετρίασε τη σημασία της εγγύτητας στο χώρο της εργασίας ως παράμετρο επιλογής του χώρου κατοίκησης. Αντίθετα, αύξησε τη βαρύτητα της κυριότητας της κατοικίας, καθώς η σταθερή αυτή ιδιοκτησιακή αυτή συνθήκη λειτουργούσε αντισταθμιστικά στις εργασιακές και στις εισοδηματικές αβεβαιότητες (Λεοντίδου 2001). Οι δείκτες ιδιοκατοίκησης στις χώρες της Νότιας Ευρώπης είναι ακόμα και σήμερα χαρακτηριστικά υψηλότεροι από αυτούς του μέσου όρου των χωρών της ΕΕ (βλ. Σχήμα 1.6), ενώ η σχετική διαφορά άγγιζε διψήφια ποσοστά στο τέλος της μεταπολεμικής περιόδου (CEC, 1995: 225). Η τάση της ιδιοκατοίκησης ενισχύθηκε από τη διαρκή εξάπλωση του δικτύου των δημοσίων αστικών μεταφορών το οποίο μετρίασε τη σημασία της γεωγραφικής θέσης [location factor] της κατοικίας σε σχέση με την εργασία. Παράλληλα, ο πολλαπλασιασμός των πολυκατοικιών μείωσε το κατασκευαστικό κόστος ανά μονάδα κατοικίας, προσφέροντας οικονομικά προσιτές στεγαστικές επιλογές (Γετίμης, 1989· Leontidou, 1990: 14 & 29). Για τα χαμηλότερα εισοδηματικά στρώματα, όμως, για τους κατοίκους των πόλεων οι οποίοι δεν διέθεταν την οικονομική δυνατότητα συμμετοχής στην επίσημη αγορά κατοικίας, η διέξοδος στις στεγαστικές τους αναζητήσεις πήρε τη μορφή παράνομων αυτό-κατασκευών στην περιφερειακή ζώνη, μια επιλογή η οποία, σωρευτικά, οδήγησε στη συγκρότηση ολόκληρων οικισμών που στερούνταν βασικές φυσικές και κοινωνικές υποδομές (Wynn, 1984: 141· Gaspar, 1984: 225-8· Lewis & Williams, 1984: 298). Τα στοιχεία που καταγράφουν τον αριθμό των παράνομων κατασκευών απεικονίζουν με έμφαση την ένταση της οικιστικής κρίσης. Στη Μαδρίτη, για παράδειγμα, τη δεκαετία του 1970 το ποσοστό των κτισμάτων που βρίσκονταν σε παραγκουπόλεις υπολογίστηκε από κρατικούς φορείς στο 1.1 τοις εκατό του συνόλου των κατοικιών της πόλης, ενώ άλλες ερευνητικές πηγές εκτίμησαν το ύψος τους στο 3.9 τοις εκατό (Leontidou, 1990: 252). Λίγο αργότερα, τη δεκαετία του 1980, ένας αριθμός 33,000 κατοικιών στην Αθήνα και 47,000 στη Λισαβόνα αναγνωρίστηκαν επίσημα ως «αυθαίρετα», ενώ σε ολόκληρη την Πορτογαλία το ποσοστό των αυθαίρετων κτισμάτων υπολογίστηκε στο 20 τοις εκατό του συνόλου των κατοικιών της χώρας (Cheshire κ.α., 1988: 257· Gaspar, 1984: 226).

Σχήμα 1.6: Ποσοστά Ιδιοκατοίκησης στην Ν. Ευρώπη και στην ΕΕ (2015)



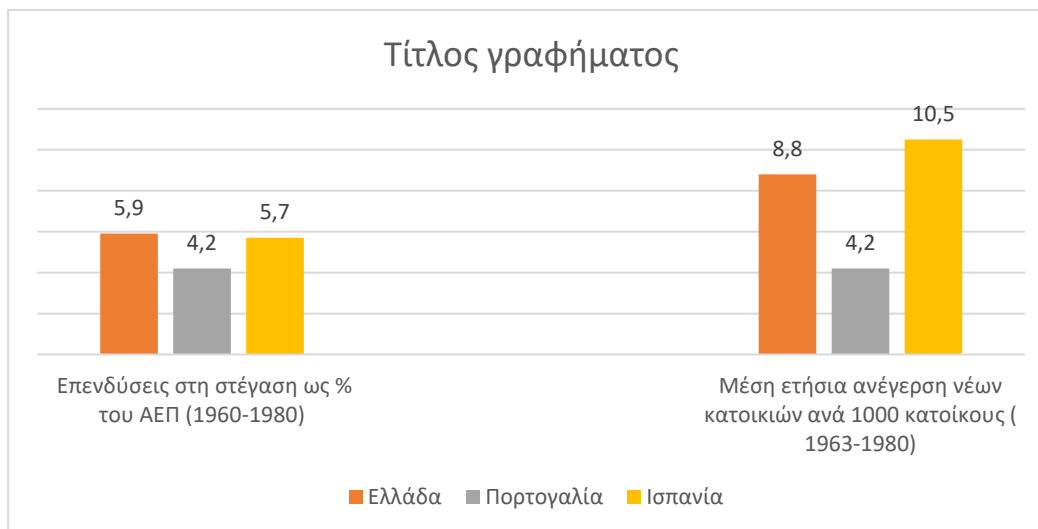
Πηγή: (Eurostat, 2015)

1.5 Το πολιτικό πλαίσιο του αστικού σχεδιασμού

Η πολιτική αντιμετώπιση της στεγαστικής κρίσης εμφανίζει κοινές συνιστώσες στις τρεις μεσογειακές χώρες, απόρροια της ιδιαιτερότητας των χαρακτηριστικών που τη συνέθεταν. Ειδικότερα, η σχετική βιβλιογραφία αναγνωρίζει δύο συγκεκριμένες προτεραιότητες ως βασικές παραμέτρους του πλαισίου που προσδιόρισε την οικιστική πολιτική στην Ισπανία, στην Ελλάδα και στην Πορτογαλία.

Η πρώτη προτεραιότητα αφορά το υψηλό ειδικό βάρος του κατασκευαστικού κλάδου στην οικονομική ανάπτυξη των χωρών. Η σημασία των σχετικών δραστηριοτήτων στους εθνικούς οικονομικούς δείκτες, όσο και η δυνατότητά τους να απορροφούν το πλεονάζον εργατικό δυναμικό που συνέρρεε στα αστικά κέντρα εκείνη την περίοδο έχει σχολιαστεί επαρκώς από τη συναφή συζήτηση (Garcia-Herrera, 1987: 30-1· Wynn, 1984: 123). Το Σχήμα 1.7 εξετάζει τις επενδύσεις στη στέγαση τις δεκαετίες 1960-1980, αναδεικνύοντας παραστατικά τον σημαντικό οικονομικό τους ρόλο.

Σχήμα 1.7 : Το ειδικό οικονομικό βάρος της στέγασης (1960-1980)



Πηγές: (Balchin & Bull, 1987: 142· Lewis & Williams, 1984: 300).

Υπό αυτές τις συνθήκες, προκειμένου να επιταχυνθεί η οικονομική ανάπτυξη και να αποφευχθεί η ανάσχεση της αστικοποίησης λόγω των ανεπαρκών προβλέψεων του σχεδιαστικού πλαισίου για τη στέγαση και τις υποδομές, οι κρατικές αρχές υιοθέτησαν ένα ιδιαίτερα «ανεκτικό» πλαίσιο αστικής μεγέθυνσης (Παγώνης κ.α., 2009). Η μη θέσπιση χρήσεων γης στο μεγαλύτερο εύρος της περιαστικής ζώνης, και η στάση ανοχής που επιδείκνυαν συστηματικά οι αρμόδιοι φορείς στις περιπτώσεις αυθαίρετης δόμησης, έφεραν στο προσκήνιο τον ενεργό ρόλο της αγοράς γης καθώς και των δρώντων υποκειμένων σε μια διαδικασία άτυπης συγκρότησης του αστικού χώρου (Λεοντίδου, 2001). Χαρακτηριστικά παραδείγματα της στήριξης του επίσημου κρατικού τομέα στην αυθόρμητη αστική διάχυση και την ιδιοκατοίκηση αποτελούν οι οικιστικοί νόμοι του 1955 και 1957 στην Ισπανία, οι οποίοι θέσπισαν πέντε διαφορετικές χρηματοδοτικές επιδοτήσεις υπέρ της ιδιοκατοίκησης, καθώς και ο ΓΟΚ του 1955 στην Ελλάδα ο οποίος νομιμοποίησε τις προϋπάρχουσες αυθαίρετες κατασκευές (Castells, 1983: 219; Wassenhoven, 1984: 19; Wynn, 1984: 129-33).

Η δεύτερη προτεραιότητα που επηρέασε τις κατευθύνσεις της οικιστικής και της χωροταξικής πολιτικής άπτεται της πολιτικής πραγματικότητας της περιόδου. Δεδομένου του περιορισμένου ρόλου του δημόσιου τομέα στην παροχή κατοικίας, η πολιτική

προώθηση της ιδιοκατοίκησης εμφανίζεται ως η πλέον «ιδεολογική» από τις στεγαστικές πρακτικές που υιοθετήθηκαν από τις τρεις εθνικές κυβερνήσεις. Η στήριξη της ιδιοκατοίκησης στόχευε στον έλεγχο του μισθολογικού κόστους, καθώς η περιορισμένη προσφορά στέγης θα οδηγούσε μεσοπρόθεσμα στην αύξηση της αξίας της, μεταφέροντας τις σχετικές πιέσεις στην αγορά εργασίας (Lewis & Williams, 1984: 289 & 310). Παράλληλα, η ιδιοκατοίκηση αποσκοπούσε στην διεύρυνση της κοινωνικής αποδοχής των καθεστώτων, λειτουργώντας ως βαλβίδα αποσυμπίεσης στις έκρυθμες οικονομικό-πολιτικές συνθήκες της περιόδου (Γετίμης, 1989: 71, 78-9 & 84-5). Η ανοχή των αρχών στην αυθαίρετη δόμηση παρέχει άμεση διέξοδο στο οικιστικό πρόβλημα των πόλεων ενώ επιτρέπει, στη συνέχεια, την πολιτική εκμετάλλευση του θέματος (Castells, 1983: 218-9· Lewis & Williams, 1984: 308). Η επαγγελία της νομικής τακτοποίησης των περιοχών με αυθαίρετα κτίσματα⁴ καθώς και της ένταξης αυτών στο σχέδιο της πόλης, για παράδειγμα, εμφανίζεται με χαρακτηριστική συνέπεια τις παραμονές των εκλογικών αναμετρήσεων της μεταπολεμικής περιόδου και στις τρεις χώρες, καλλιεργώντας σχέσεις εξάρτησης ανάμεσα στα κυρίαρχα πολιτικά κόμματα και τους πολίτες, με πεδίο αναφοράς την ίδια τους τη στέγη (Leontidou, 1990: 255· Williams, 1984: 96). Απότοκο αυτής της στάσης ήταν και ο περιορισμένος ρόλος των τοπικών αυτοδιοικήσεων στα ζητήματα του σχεδιασμού των περιοχών τους.

1.6 Η τοπική αυτοδιοίκηση στη μεταπολεμική μεσογειακή πόλη

Η κυριαρχία της κρατικής κλίμακας ρύθμισης στις διαδικασίες της κοινωνικο-πολιτικής οργάνωσης της μεταπολεμικής Ισπανίας, της Ελλάδας και της Πορτογαλίας, συνοδεύεται και χαρακτηρίζεται από ένα κλίμα πολιτικής καταπίεσης και ελέγχου, καθώς και από την περιορισμένη δυνατότητα άρθρωσης και εκπροσώπησης των διαφορετικών απόψεων και συμφερόντων. Ως γνωστόν, η δικτατορίες του Salazar στην Πορτογαλία και του Franko στην Ισπανία διήρκησαν καθ' όλη τη μεταπολεμική περίοδο για να εκπέσουν στα μέσα της δεκαετίας του 1970 (Maraval, 1997), σχεδόν ταυτόχρονα με την πτώση του στρατιωτικού καθεστώτος στην Ελλάδα (1967-1974) το οποίο έλεγχε άρρητα την πολιτική πραγματικότητα της χώρας από το τέλος του εμφυλίου πολέμου (1949) (Χαραλάμπης, 1985). Ως εκ τούτου,

⁴ Εστιάζοντας στο θέμα των αυθαίρετων κατασκευών, οφείλουμε να τονίσουμε ότι η παράνομη δόμηση αφορούσε κυρίως το θέμα της κατασκευής των ακινήτων, καθώς η ιδιοκτησία της γης στην οποία αυτά ανεγέρθηκαν άνηκε, στις περισσότερες των περιπτώσεων, στους κατοίκους (García-Ramon & Hadjimichalis, 1987: 96· Leontidou, 1994: 133).

κατά τη διάρκεια της έντονης αστικοποίησης και της σταδιακής εκβιομηχάνισης των τριών μεσογειακών χωρών, οι ενδείξεις για την εμφάνιση θεσμοθετημένων δομών κοινωνικής οργάνωσης της οικονομίας, παρέμειναν ασθενείς. Η ισχνή βάση της αστικής-βιομηχανικής παραγωγής και οι περιορισμένες συνδικαλιστικές ελευθερίες απέτρεψαν την ανάπτυξη πολιτικών ρύθμισης της συλλογικής ζήτησης μέσω του κράτους πρόνοιας ή ως αποτέλεσμα της διενέργειας συλλογικών διαπραγματεύσεων, τόσο στο κεντρικό όσο και στο τοπικό πεδίο (Lipietz, 1987). Οι πολιτικές προτεραιότητες των κρατών επιδίωξαν τη στοιχειώδη κάλυψη των συνθηκών εκείνων που θα διασφάλιζαν, βραχυπροθέσμα, την αναπαραγωγή της υπάρχουσας κοινωνικό-πολιτικής πραγματικότητας (Andrikoroulou, Getimis & Kafkalas, 1992). Υπό αυτό το πρίσμα, η ανοχή από τις αρχές των άτυπων οικονομικών διαδικασιών και της αυθαίρετης δόμησης αποτέλεσαν άρρητες συνιστώσες του κανονιστικού πλαισίου της περιόδου, συγκροτώντας μια επί του πρακτέου αναπαραγόμενη σύμβαση όπου η πολιτική νομιμοποίηση αναζητήθηκε στη βάση της οικονομικής ανάπτυξης (Hadjimichalis & Paramichos, 1990).

Όσον αφορά το τοπικό κράτος η άσκηση πολιτικού ελέγχου από την κεντρική διοίκηση στην τοπική αυτοδιοίκηση ήταν άμεση και επετεύχθη κατά περιόδους ακόμη και με τον απευθείας διορισμό των τοπικών πολιτικών αρχών, των δημάρχων και των κοινοταρχών (Vazques-Barquero, 1992· Χλέπας, 1997). Οι επιπτώσεις αυτής της επικυριαρχίας άγγιζαν και την καθημερινή λειτουργία της τοπικής αυτοδιοίκησης. Ο συγκεντρωτισμός των εξουσιών στο κεντρικό επίπεδο, καθώς και το έλλειμα εφαρμογής που εμφάνιζαν οι λιγοστές προβλέψεις διάκρισης των αρμοδιοτήτων ανάμεσα στα επίπεδα της διοίκησης, επέτρεψε την διεύθυνση αποσπασματικών αξιώσεων πελατειακού τύπου στην τοπική πολιτική ατζέντα. Σε αυτή τη συνθήκη, το τοπικό πολιτικό πεδίο λειτούργησε ως μεσάζοντας, προωθώντας τα αιτήματα μεμονωμένων ατόμων και ομάδων συμφερόντων στην κεντρική διοίκηση, ενώ σφράγιζε τυπικά και διεκπεραίωνε, στη συνέχεια, τις σχετικές αποφάσεις (Mouzelis, 1986· Syrett, 1995). Παράλληλα, το θεσμικό πλαίσιο λειτουργίας των ΟΤΑ της περιόδου δεν προέβλεπε τοπική φορολογική αυτοτέλεια. Η έλλειψη θεσμικών δυνατοτήτων επηρεασμού του ύψους των αυτοδιοικητικών εσόδων περιόρισε περαιτέρω τα ήδη στενά περιθώρια άσκησης της οποιας τοπικής αναπτυξιακής και κοινωνικής πολιτικής, δίνοντας την εικόνα μια εξαρτημένης κλίμακας ρύθμισης, η οποία αδυνατούσε να αναδείξει τις τοπικές ανάγκες και να ανταποκριθεί σε αυτές (Naylon, 1975· Chorianoopoulos, 2008). Χαρακτηριστικά παραδείγματα της θεσμικής και της λειτουργικής ανεπάρκειας του τοπικού

επιπέδου να παρέμβει στα ζητήματα της περιοχής του εμφανίζονται στο πεδίο του χωρικού σχεδιασμού.

Ενδεικτικό της ανεπάρκειας του χωρικού σχεδιαστικού πλαισίου στη μεσογειακή Ευρώπη αποτελεί η αδυναμία των τοπικών αρχών να θεσπίσουν και να ελέγξουν τις χρήσεις γης στις περιοχές τους, καθώς και να επηρεάζουν τις διαδικασίες της αστικής εξάπλωσης. Η περίπτωση της Ελλάδας, για παράδειγμα, χαρακτηρίζεται από την απουσία βασικών εργαλείων και μεθόδων του σχεδιασμού, όπως το κτηματολόγιο και τα Γενικά Πολεοδομικά Σχέδια (ΓΠΣ), ενώ στην Πορτογαλία, παρότι η θέσπιση ΓΠΣ ήταν υποχρεωτική ήδη από το 1944, η συγκεκριμένη ρύθμιση παρέμεινε ανενεργή καθ' όλη τη μεταπολεμική περίοδο (Williams, 1984). Τέλος, στην Ισπανία της δεκαετίας του 1970, σε σύνολο 9000 δήμων και κοινοτήτων, μόνο οι 1389 κατείχαν εγκεκριμένο Γενικό Πολεοδομικό σχέδιο, επιτρέποντας έμμεσα τη γρήγορη, χωρίς φραγμούς αστικοποίηση (Wynne, 1984: 143).

1.7 Διαδρομές και αντιστίξεις

Το κεφάλαιο αυτό επιχειρήσε μια σύντομη περιγραφή των βασικών συγκροτησιακών διαδικασιών της σύγχρονης μεσογειακής πόλης. Η εστίαση στις αστικές οικονομικές δομές κατέγραψε μια κομβική παράμετρο της μεσογειακής αστικής συνθήκης η οποία, σε συνδυασμό με την αυταρχική πολιτική πραγματικότητα της περιόδου, συνδιαμόρφωσε ένα ιδιαίτερο κοινωνικό-χωρικό πλαίσιο ανάπτυξης. Σε αντίθεση με το βορειο-Ευρωπαϊκό παράδειγμα, σύμφωνα με το οποίο οι πόλεις δημιουργήθηκαν από τη βιομηχανική επανάσταση, στη νότια Ευρώπη η εκβιομηχάνιση ακολούθησε την αστικοποίηση. Η συγκεκριμένη αντίστιξη δεν αλλάζει την τελική έκβαση, καθώς και στις δύο περιπτώσεις η διαδικασία της αστικοποίησης οδήγησε σε βιομηχανικές, ως επί το πλείστον, πόλεις. Επηρεάζει, όμως τη μορφή των αστικών συγκεντρώσεων και τις λειτουργίες τους, αλλά και τον χαρακτήρα της ρύθμισης και του σχεδιασμού τους.

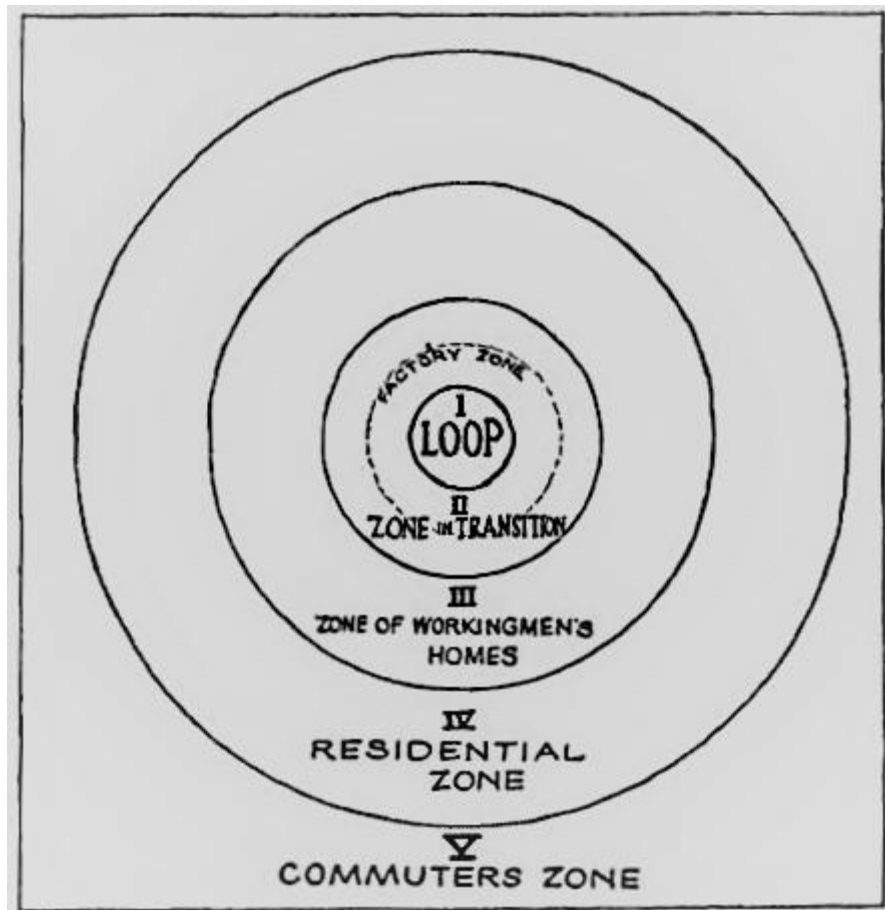
Όπως τονίστηκε, στον πυρήνα των βόρειο-ευρωπαϊκών πόλεων συναντούμε, ως σχετικά πρόσφατα, τη βιομηχανία και τις σχετικές με αυτήν οικονομικές χρήσεις. Οι αποτρόπαιες συνθήκες διαβίωσης και εργασίας που χαρακτήριζαν τα κέντρα αυτών των πόλεων στην πρώιμη, τουλάχιστον, περίοδο της συγκρότησής τους, έχουν αποτυπωθεί με ξεχωριστή

σαφήνεια στα κοινωνικο-πολιτικά δοκίμια και στη λογοτεχνία της εποχής⁵. Οι έχοντες τη δυνατότητα της επιλογής του χώρου της κατοικίας τους, προτίμησαν την απόσταση από τις κεντρικές περιοχές, δημιουργώντας κηπουπόλεις που κατοικούνταν από τα ανώτερα εισοδηματικά στρώματα. Αντίθετα, τα εργατικά βιομηχανικά στρώματα κατοικούσαν δίπλα στα εργοστάσια, σε υψηλές πληθυσμιακές πυκνότητες, μη έχοντας άλλη επιλογή πέραν αυτής της ελαχιστοποίησης του κόστους μετάβασης προς την εργασία. Η προβληματική κατάσταση στο κέντρο της πόλης, όμως, η έλλειψη υγειονομικών υποδομών που οδηγούσε σε επιδημίες, καθώς και οι διεκδικήσεις των κατοίκων αυτών των περιοχών που συνεπάγονταν κινδύνους πολιτικής ανατροπής, έφεραν στο προσκήνιο την ιδέα της οργανωμένης χωρικής παρέμβασης. Οι πρώτες πολιτικές πρωτοβουλίες αυτής της μορφής, εμβληματικές χωρικές παρεμβάσεις ή σχέδια που διαμόρφωσαν πρωτόλεια την ίδια την έννοια του σχεδιασμού του χώρου, αφορούσαν κατά κανόνα τις κεντρικές περιοχές των βιομηχανικών πόλεων. Χαρακτηριστικά παραδείγματα αποτελούν η παρέμβαση του Haussmann στο Παρίσι το δεύτερο μισό του 19^{ου} αιώνα (Jordan, 2004), καθώς και ο πρώτος «Οικιστικός και Πολεοδομικός Νόμος» της Βρετανίας το 1909 (Cullingworth & Nadin, 2006). Αλλά και η ίδια η κατανόηση της δυναμικής των αστικών συγκεντρώσεων, όπως προσεγγίστηκε από τη σημαίνουσα «σχολή του Σικάγο» τη δεκαετία του 1920, έχει ως σημείο αναφοράς για το σύνολο της λειτουργίας της πόλης την κεντρική περιοχή των επιχειρήσεων. Το κλασικό έργο του Burgess, για παράδειγμα, το οποίο σχηματοποιεί τις χρήσεις γης στη βιομηχανική πόλη ως μια σειρά από ομόκεντρους κύκλους, έχει στο κέντρο του τη βιομηχανία, ακολουθούμενη από δακτυλίους ζωνών κατοικίας. Η εισοδηματική στάθμη των κατοίκων των ζωνών αυτών αυξάνεται όσο απομακρυνόμαστε από τον αστικό πυρήνα, ενώ η αξία της γης μειώνεται καθώς, λόγω περιορισμένης προσβασιμότητας, δεν διεκδικείται από διαφορετικές χρήσεις. Στη βάση αυτής της πρόσληψης, η διαδικασία της οικονομικής ανάπτυξης δημιουργεί πιέσεις χωρικής διεύρυνσης του οικονομικού κέντρου της πόλης, οι οποίες μεταφέρονται εν είδει «κυμάτων» και στις υπόλοιπες ζώνες, οδηγώντας στην ομόκεντρη επέκταση του αστικού ιστού προς την υπαίθρο χώρα (βλ. Σχήμα 1.8· Hall, 2005). Οι πρωτοφανείς ρυθμοί οικονομικής ανάπτυξης που παρατηρήθηκαν στις βορειο-

⁵ Ενδεικτικά αναφέρουμε τα έργα του Charles Dickens (*Oliver Twist*, 1839 και *Hard Times*, 1854), του Benjamin Disraeli (*The Two Nations*, 1845), του Victor Hugo (*Les Misérables*, 1862), του Émile Zola (*L'Assommoir*, 1877 και *Germinal*, 1885) καθώς και του Friedrich Engels (*The Condition of the Working Class in England*, 1844).

Ευρωπαϊκές χώρες κατά τη μεταπολεμική περίοδο οδήγησαν, πράγματι, σε ισχυρές τάσεις αστικής εξάπλωσης, ό έλεγχος των οποίων αποτέλεσε ένα από τα κύρια πεδία ενασχόλησης των σχετικών σχεδιαστικών πλαισίων (Chin, 2002).

Σχήμα 1.8: Το μοντέλο των ομόκεντρων ζωνών του Burgess (1925)

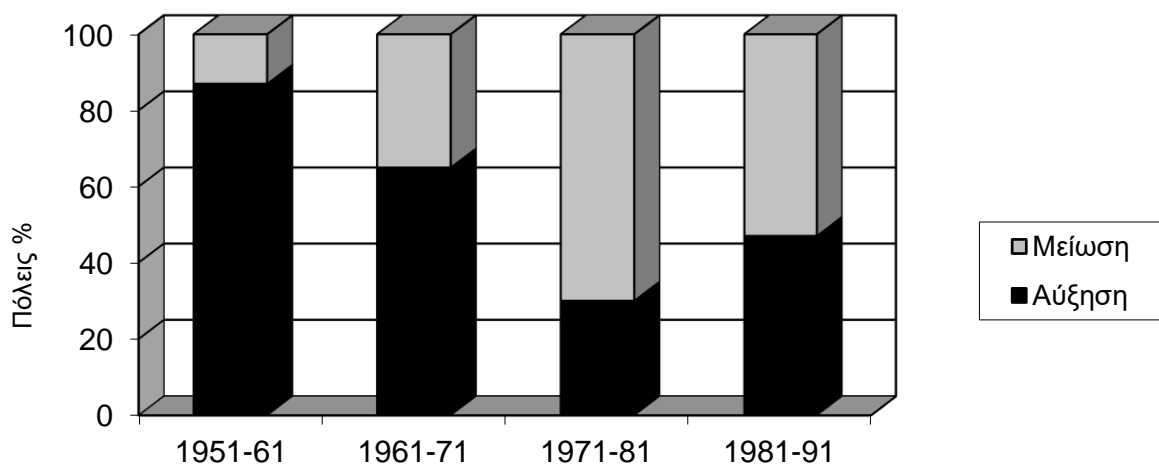


Το 1925, ο Ernest Burgess στο κεφάλαιο «The Growth of the City: An Introduction to a Research Project», παρουσίασε το μοντέλο των ομόκεντρων ζωνών, το οποίο σκιαγραφεί τη μορφολογία της τυπικής βιομηχανικής πόλης, στο κέντρο της οποίας κυριαρχούν τα εργοστάσια που την έφτιαξαν (Burgess, 1925: 51).

Η εξάρτηση της βόρειο-Ευρωπαϊκής βιομηχανικής πόλης από το κέντρο της απέκτησε νέα διάσταση την ύστερη μεταπολεμική περίοδο, με την εμφάνιση της αποβιομηχάνισης, την χωρίς επιστροφή, δηλαδή, εγκατάλειψη των μεγάλων αστικών συγκεντρώσεων από το δευτερογενή τομέα προς αναζήτηση προσφορότερων περιοχών χωροθέτησης των παραγωγικών μονάδων, τόσο στις ίδιες τις χώρες, όσο και στο εξωτερικό (Κουρλιούρος,

2011). Τη δεκαετία του 1970, η πλειοψηφία των βόρειο-Ευρωπαϊκών πόλεων άνω των 300,000 κατοίκων κατέγραψε τάσεις απόλυτης πληθυσμιακής μείωσης, καθώς εξασθένησε ο βασικός οικονομικός λόγος προσέλκυσης και παρουσίας του πληθυσμού σε αυτές (Βλ. Σχήμα 1.9· Cheshire, 1995). Επακόλουθα, η εστίαση του χωρικού σχεδιασμού στράφηκε ξανά προς το κέντρο των πόλεων, ενώ διευρύνθηκε και το φάσμα των σχετικών κοινωνικών και αναπτυξιακών αρμοδιοτήτων, μέρος μια προσπάθειας που στόχευε στην οικονομική αναδιάρθρωση των κεντρικών περιοχών στη βάση της στήριξης και της προσέλκυσης των δραστηριοτήτων του τριτογενούς τομέα. Σε αυτό το σημείο βρισκόμαστε σήμερα στη θεματική της χωρικής ρύθμισης στις βορειο-Ευρωπαϊκές χώρες, με επιμέρους ενδιαφέροντα, εστιάσεις και αναζητήσεις ανά περιοχή, αλλά και αναδιρθώσεις στα επίπεδα των χωρικών/σχεδιαστικών πολιτικών αρμοδιοτήτων (ανακλιμάκωση), στα πεδία της λήψης των αποφάσεων (τοπικά πλαίσια δράσης και συμμετοχικότητα), καθώς και στον προσανατολισμό των χωρικών παρεμβάσεων λόγω τόσο της ευρωπαϊκής οικονομικής ολοκλήρωσης όσο και της παγκοσμιοποίησης (Pacione, 2009). Την εμπειρία των χωρών αυτών θα συναντήσουμε ξανά στα επόμενα κεφάλαια, ως μέρος του πλαισίου της συζήτησης για την εξέλιξη της αστικής χωρικής διακυβέρνησης και του σχεδιασμού στην Ελλάδα. Σε σχέση με αυτή την πορεία, όμως, παρότι περιγραφικά δοσμένη στο παρόν κείμενο, η μεσογειακή αστική ιδιαιτερότητα έχει ήδη αναφανεί.

Σχήμα 1.9: Αστικές πληθυσμιακές τάσεις στη Βόρεια Ευρώπη (1951-1991).



Χώρες: Δ. Γερμανία, Δανία, Η.Β. Βέλγιο, Ολλανδία, Λουξεμβούργο

Πηγή: (Cheshire, 1995: 1051)

Στις μεσογειακές χώρες το κέντρο των πόλεων τους προϋπήρχε της εκβιομηχάνισης και αποτέλεσε το χώρο της διοίκησης των αποικιοκρατικών μητροπόλεων, καθώς και της κατοικίας των πλέον εύπορων στρωμάτων, των εμπόρων και των αριστοκρατών. Ακόμα και στην Ελλάδα, στην οποία λείπει η αποικιοκρατική εμπειρία, το κέντρο των πόλεων κυριαρχείται από τις εμπορικές τάξεις, με χαρακτηριστικά παραδείγματα τις πόλεις-λιμάνια, όπως τη Θεσσαλονίκη, την Πάτρα, και τα Χανιά. Η κατοίκηση στο «ιστορικό κέντρο» με το πλέον ενδιαφέρον οικιστικό απόθεμα ήταν αποτέλεσμα επιλογής και, κατ' επέκταση, ένδειξη ισχύος και κύρους, ενώ ουσιαστικά επρόκειτο και για το μόνο τμήμα της πόλης που εμφάνιζε στοιχειώδη χωρική οργάνωση και υποδομές, διασφαλίζοντας ποιοτική διαβίωση. Πέρα και έξω από αυτούς τους χώρους, και με την εξαίρεση των λιγοστών κηπουπόλεων τύπου Κηφισιάς (βλ. Phelps κ.α., 2006), συναντούμε τις περιαστικές περιοχές χωροθέτησης της κατοικίας των εσωτερικών μεταναστών αλλά και των δευτερογενών οικονομικών δραστηριοτήτων, συχνά σε μικτές ζώνες ασύμβατων μεταξύ τους χρήσεων, αποτέλεσμα της ασχεδίαστης αστικής εξάπλωσης (βλ. Εικόνα 1.1· Μαλούτας, 2000). Η μορφή της μεσογειακής πόλης, με άλλα λόγια, εμφανίζεται ως η αντιστροφή του αντίστοιχου τυπικού βιομηχανικού παραδείγματος, όπως αυτό περιγράφεται από το μοντέλο του Burgess (Λεοντίδου, 2001). Η πόλη δεν εξαρτάται από τις δραστηριότητες του κέντρου της. Αντίθετα, το κέντρο της καρπώνεται τα οφέλη της προσπελασιμότητας και τροφοδοτείται από την αστική ανάπτυξη και την εκβιομηχάνιση. Ο ρόλος του κέντρου της μεσογειακής πόλης, με άλλα λόγια, ετεροκαθορίζεται και εξαρτάται καθ' όλη τη διαδρομή της αστικοποίησης.

**Εικόνα 1.1: Όψεις της Μεσογειακής περι-αστικής ζώνης τη Δεκαετία του 1970
Βαρκελώνη**



Η περιοχή του Hospitalet στη νοτιο-δυτική άκρη της πόλης εμφανίζει οικείες εικόνες ασχεδίαστης και αυθόρμητης ανάπτυξης, που σε τίποτα δε θυμίζουν το κέντρο της πόλης.

Πηγή: (Wynn, 1984: 139 - Figure 5.9)

Λισαβόνα



Ο συγκεκριμένος οικισμός στην περιοχή Quinta do Conde, λίγο έξω από τη Λισαβόνα, κτίστηκε αυθαίρετα, σε παράνομα εκχερσωμένη δασική έκταση.

Πηγή (Lewis & Williams, 1984: 298 - Figure 10.9)

Η σημασία της συγκεκριμένης παρατήρησης, όμως, δεν περιορίζεται στο πεδίο της ανάλυσης, καθώς η διαδικασία στη οποία αναφέρεται συντίθεται από σειρά ενεργειών - αλλά και δίνει ξεχωριστό περιεχόμενο σε έννοιες και καταστάσεις - που διαφοροποιούν τη μεσογειακή πόλη ως αντικείμενο πολιτικής από το αντίστοιχο βορειο-Ευρωπαϊκό πρότυπο. Στη νότια Ευρώπη, για παράδειγμα, η εμφάνιση της αποβιομηχάνισης δεν «άγγιξε» άμεσα το κεντρικό τμήμα των πόλεων, αλλά τις όμορες αυτού ζώνες, οι μεικτές χρήσεις γης των οποίων περιόρισαν τις σχετικές κοινωνικό-οικονομικές επιπτώσεις. Ανάλογα, η διαδικασία της αστικής εξάπλωσης δεν αφορά τις πιέσεις της χωρικής διεύρυνσης που συνοδεύουν τις περιόδους της οικονομικής μεγέθυνσης, όπως συνέβη κατά κανόνα στη Βόρεια Ευρώπη, αλλά αποτέλεσε συγκροτησιακό χαρακτηριστικό της ίδιας της αστικοποίησης, μέρος μια πολιτικής επιλογής που περιέστειλε το πλαίσιο λειτουργίας και την παρουσία του χωρικού σχεδιασμού, προσβλέποντας στη γρήγορη χωρίς φραγμούς ανάπτυξη. Επιπρόσθετα, το πολιτικό πλαίσιο ρύθμισης της πόλης, όπως διαμορφώθηκε και διαδικάστηκε μέσα από τους τοπικούς αυτό-διοικητικούς θεσμούς, εμφάνισε μια έντονα συγκεντρωτική και εξαρτώμενη από την κεντρική διοίκηση διαδρομή. Η έλλειψη τοπικά προσδιορισμένων παραστάσεων συμμετοχικότητας, αλλά και η αντιπαράθεση ανάμεσα στην τοπική πολιτική κοινωνία και στις πιο διεκδικητικές συνιστώσες της κοινωνίας των πολιτών αποτελεί κοινό χαρακτηριστικό των μεσογειακών πόλεων, διαμορφώνοντας μια αναγνωρίσιμη, συγκρουσιακή αλλά και ενεργή κοινωνικο-χωρική πραγματικότητα, μέρη της οποίας θα εξετάσουμε στα επόμενα κεφάλαια, εστιάζοντας σταδιακά στην Αθήνα. Θέτοντας το πλαίσιο για αυτή τη προσπάθεια, η επόμενη ενότητα επιχειρεί να σκιαγραφήσει τα χαρακτηριστικά της αστικότητας που προσδίδουν στη Μεσογειακή πόλη τον ιδιαίτερο χαρακτήρα της, με συγκεκριμένη αναφορά στην Αθήνα.

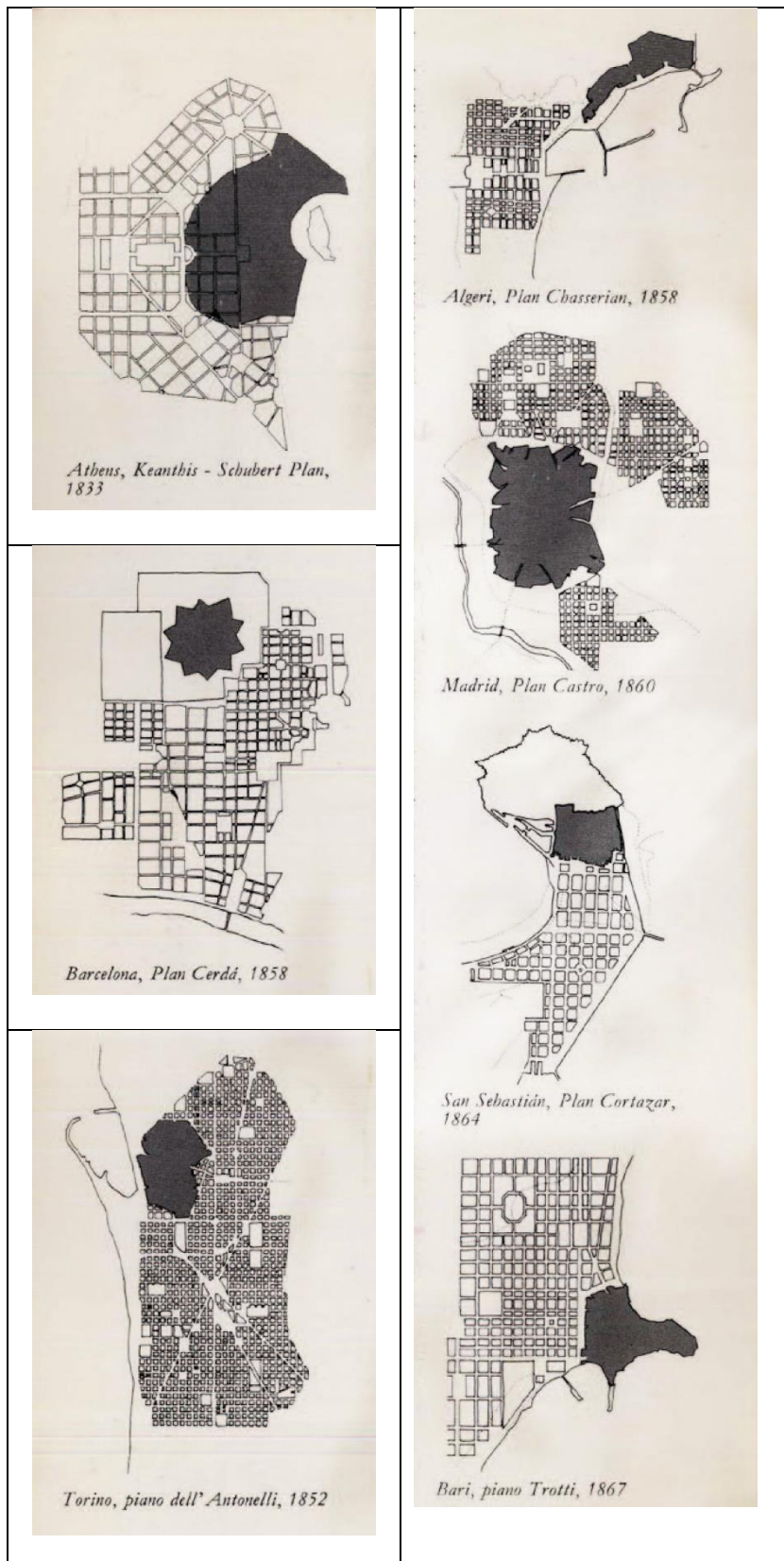
1.8 Προσδιοριστικά στοιχεία της αστικότητας στην Αθηναϊκή μητρόπολη

Με τον όρο πολεοδομικός χαρακτήρας και αστικότητα [urbanism] αναφερόμαστε σε ένα συνδυασμό υλικών και άυλων χαρακτηριστικών του αστικού ιστού προϊόντων της ιδιαίτερης

αστικής συνθήκης της Μεσογειακής πόλης. Μεταξύ αυτών περιλαμβάνονται στοιχεία που σχετίζονται με τη μορφή και τη λειτουργία του αστικού χώρου, όπως τυπολογικά χαρακτηριστικά, δίκτυο κυκλοφορίας, χρήσεις γης αλλά και λιγότερο εμφανή στοιχεία όπως δομή γαιοκτησίας, κοινωνικές συμπεριφορές, ρητοί και άρρητοι κανόνες και νοοτροπίες που ρυθμίζουν τη σχέση μεταξύ ιδιωτικού και συλλογικού συμφέροντος και τη λειτουργία του δημόσιου χώρου.

Για την αστικότητα δεν μπορεί να υπάρξει ένας μοναδικός ορισμός δεδομένης της ευρείας χρήσης του όρου που διαφοροποιείται ανάλογα με τα συγκείμενα. Σε αυτό το κείμενο κάνουμε αναφορά στη νοηματοδότηση του όρου σε σχέση με την κληρονομιά της ευρωπαϊκής πολεοδομίας του 19ου αιώνα όπου γεννήθηκε η τέχνη του σχεδιασμού του αστικού ιστού της βιομηχανικής πόλης σε αντιπαράθεση προς τον ιστορικό πυρήνα. Την παράδοση αυτή υπηρέτησαν εμβληματικοί πολεοδόμοι όπως ο Cerda στη Βαρκελώνη, ο Berlage στην Ολλανδία ο Camilo Sitte στη Βιέννη και ο Von Stübben στη Γερμανία (Βλ. Εικόνα 1.2). Περιλάμβανε την ταυτόχρονη αντιμετώπιση ζητημάτων όπως τη χάραξη των δρόμων, τη δημιουργία δημόσιων χώρων και τον καθορισμό της μορφολογίας των κτιρίων, τη συγκρότηση των αστικών υποδομών σε ενιαίο δίκτυο, κάτι που οι Graham & Marvin (2001) αναγνώρισαν ως την πλέον χαρακτηριστική έκφραση του 'ιδεώδους της μοντέρνας πόλης' [modern infrastructural ideal], αλλά και τη διαχείριση της γης και της υπεραξίας που δημιουργείται από την παραγωγή του χτισμένου χώρου με χαρακτηριστικότερο παράδειγμα τις παρεμβάσεις του βαρώνου Hausmann στο Παρίσι (Harvey, 2006).

Αυτή η τέχνη του «πλεξίματος των πραγμάτων» [knitting things together] σε ένα αδιάσπαστο σύνολο που εξελίσσεται σε διαφορετικούς 'χρόνους', όπως γράφει ο Manuel de Sola Morales (1978), και περιλαμβάνει διακριτούς ρόλους για το δημόσιο και τον ιδιωτικό τομέα, χάθηκε σύμφωνα με κάποιους από την πρακτική της μοντέρνας πολεοδομίας μετά τον Δεύτερο Παγκόσμιο Πόλεμο. Η διαχρονική σημασία της όμως σε σχέση με σύγχρονες προβληματικές της βιωσιμότητας και της αστικής ανθεκτικότητας οδηγεί τη σύγχρονη πολεοδομική θεωρία και πρακτική στην αναζήτηση της χαμένης αστικότητας των πόλεων (Hall, 2014).



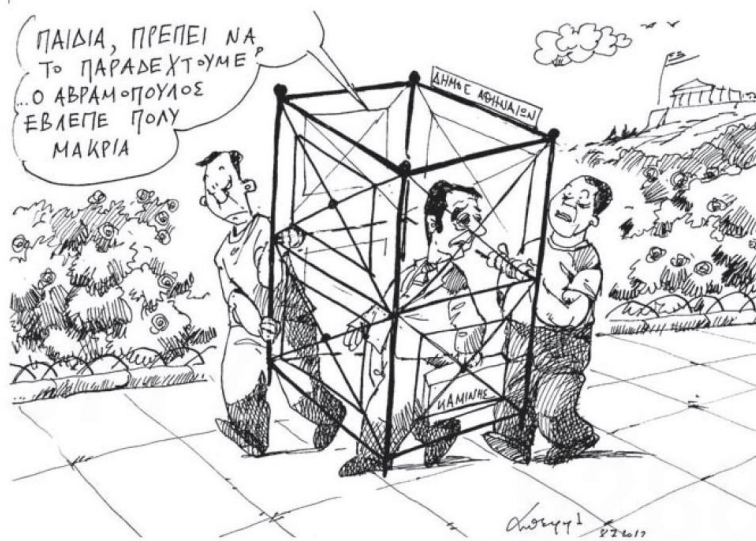
Εικόνα 1.2: Σχεδιασμοί της ευρωπαϊκής πολεοδομίας του 19^{ου} αιώνα για τις επεκτάσεις του αστικού ιστού της βιομηχανικής πόλης. Η διασταύρωση της Αθήνας με τα ευρωπαϊκά πρότυπα (πηγή: Lotus International, No. 19, 1978 και ίδια επεξεργασία)

Στην περίπτωση της Αθήνας μπορούμε να ισχυριστούμε πως τα ειδοποιά χαρακτηριστικά της αστικότητας και του πολεοδομικού της χαρακτήρα διαμορφώνονται σε 3 κύρια στάδια που σχετίζονται με σημαντικές στιγμές της εξελικτικής πορείας της νεώτερης ιστορίας της πόλης σε συνάρτηση με συγκεκριμένες κοινωνικοοικονομικές συγκυρίες και ρυθμίσεις.

Το πρώτο στάδιο αναφέρεται στην περίοδο της Νεοκλασικής Αθήνας που ξεκίνησε με την ανακήρυξη της πόλης σε πρωτεύουσα του νεοσύστατου ελληνικού κράτους και έδρα της διορισμένης βαυαρικής κυβέρνησης και του βασιλιά το 1834. Η Αθήνα εκείνη την εποχή ρημαγμένη και ερειπωμένη από τις διαμάχες του απελευθερωτικού αγώνα είχε πληθυσμό 4000 κατοίκων με δομή και συγκρότηση τυπική των οικισμών της Οθωμανικής περιόδου στα Βαλκάνια. Η παλιά πόλη αναπτύσσεται κάτω από τον λόφο της Ακρόπολης με τα μνημεία διαφορετικών ιστορικών περιόδων να αποτελούν οργανικό κομμάτι του αστικού ιστού και των γειτονιών της πόλης. Η εγκατάσταση της βαυαρικής διοίκησης ενεργοποιεί μια νέα κατεύθυνση ευρωπαϊκού προσανατολισμού στο αστικό φαντασιακό που αναδεικνύεται σε σταθερή παράμετρο προσδιορισμού των πολιτικών επιλογών και του δημόσιου διαλόγου για την πολεοδομική ανάπτυξη και τον προγραμματισμό της πόλης στους επόμενους δύο αιώνες (βλ. Εικόνα 1.3, 1.4 & 1.5· Φιλιππίδης, 1994).



Εικόνα 1.3: Ο αποθουμασμός του Παρθενώνα. Φωτογράφιση της χορεύτριας Μόνα Πάιβα στην Ακρόπολη από την ελληνίδα φωτογράφο Nelly, 1928



Εικονες. 1.4 & 1.5: Προσπάθειες εξευρωπαϊσμού της Αθήνας στη δεκαετία του 1990 μέσω της εγκατάστασης νέων συμβόλων. Το σήμα του Δήμου Αθηναίων και η τοποθέτηση κιγκλιδωμάτων στα πεζοδρόμια της Αθήνας με σκοπό την παρεμπόδιση της άναρχης κίνησης των πεζών συγκαταλέγονται ανάμεσα στις πρωτοβουλίες που έλαβαν χώρα επί Δημαρχίας Δ. Αβραμόπουλου (1995-2002). (γελοιογραφία του Α. Πετρουλάκη στην ΚΑΘΗΜΕΡΙΝΗ, 08.02.2019)

Η ευρωπαϊκή ταυτότητα της νέας πρωτεύουσας προωθείται μέσω του πολεοδομικού σχεδιασμού και της αστικής ανάπτυξης με επισπεύδοντα την κρατική πολιτική που περιλαμβάνει εκτεταμένες απαλλοτριώσεις και ανασκαφές αρχαιολογικών χώρων και κατασκευή εμβληματικών δημόσιων κτιρίων νεοκλασικής αρχιτεκτονικής που αποτελούν και σήμερα σημαντικό κομμάτι της αρχιτεκτονικής κληρονομιάς της πόλης. Το Σχέδιο της Αθήνας

των Κλεάνθη και Schaubert (βλ. Εικόνα 1.2· Καλλιβρετάκης, 2015) ακολουθεί τις αρχές της πολεοδομίας του 19ου αιώνα προωθώντας την οργανική σύνδεση της παλιάς πόλης με τον ορθοκανονικό ιστό μέσα από τη ευφυή σύλληψη του Τριγώνου που διαμορφώνεται από φαρδιές λεωφόρους και αστικές πλατείες. Αυτός ο χειρισμός εξασφαλίζει τη συνέχεια ανάμεσα στον παλιό και τον νέο ιστό δημιουργώντας ευνοϊκές συνθήκες για την ανάπτυξη της αστικότητας (βλ. Εικόνα 1.6). Η εφαρμογή του πολεοδομικού σχεδιασμού ενεργοποιεί διαδικασίες κερδοσκοπικής ανάπτυξης που διαπλέκονται με τα συμφέροντα των μεγάλων ιδιοκτητών γης οι οποίοι παρεμποδίζουν τη διαδικασία υλοποίησης του σχεδίου, αλλάζοντας τη διάταξη των δρόμων και τη θέση των δημόσιων κτιρίων προκειμένου να αποκτήσουν πρόσβαση σε δικαιώματα δόμησης. Αυτή η παρεμβατική πρακτική των τοπικών ελίτ που εγκαινιάζεται εκείνη την περίοδο πρόκειται να αποτελέσει δομικό χαρακτηριστικό της Αθηναϊκής πολεοδομίας σε όλες τις φάσεις της μετέπειτα εξέλιξης της. Τροφοδοτείται από τη συνεχή αύξηση του πληθυσμού που δημιουργεί συνθήκες διαρκούς ζήτησης και αύξησης των αξιών γης καθ' όλη τη διάρκεια του 19ου και του 20ού αιώνα, η οποία με τη σειρά της ενεργοποιεί μια διαδικασία συνεχούς αστικής επέκτασης μέσω της μετατροπής αγροτικών και δασικών εκτάσεων σε αστική γη που φτάνει σχεδόν έως την παραμονή της πρόσφατης οικονομικής κρίσης.



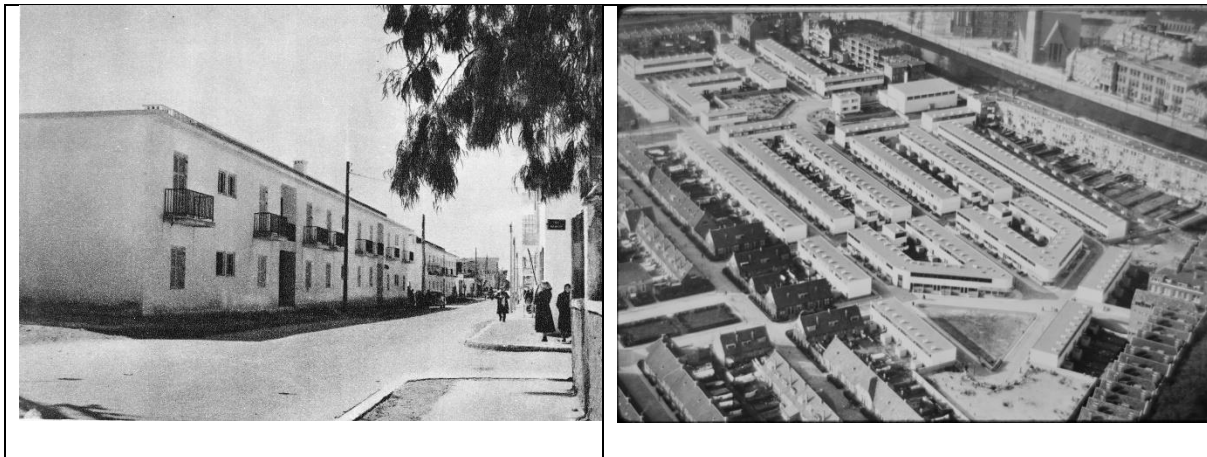
Εικόνα 1.6: Ο αστικός ιστός της Αθήνας έως το 1880 όπως απεικονίζεται στο χάρτη του Βαυαρού γεωμέτρη J. Kaupert που δημοσιοποιήθηκε το 1881. Διακρίνεται η χάραξη του Τριγώνου και η σύνδεση της παλιάς και της νέας πόλης. Πηγή: Athens Open Museum <http://athensopenmuseum.com/chartes-tis-attikis-tou-kaupert-to-kentro-tis-athinas-kai-oi-gyro-synoikies-sta-teli-tou-19ou-aiona/>

Η επόμενη κρίσιμη στιγμή για την αστική ανάπτυξη της Αθήνας είναι η περίοδος του Μεσοπολέμου με τη Μικρασιατική καταστροφή του 1922 να αποτελεί βασικό ορόσημο που είχε σαν αποτέλεσμα την άφιξη 1.2 εκατομμυρίου προσφύγων που εγκαταστάθηκαν κυρίως στα μεγάλα αστικά κέντρα, ιδιαίτερα στην Αθήνα και τη Θεσσαλονίκη. Η εγκατάσταση των προσφύγων έγινε εκεί όπου βρέθηκε διαθέσιμη γη κατά κανόνα σε περιοχές μη επιθυμητές και ακατάλληλες προς οικοδόμηση και οπωσδήποτε μακριά από τις ήδη πολεοδομημένες

περιοχές προκειμένου να μην 'ενοχληθούν' οι γηγενείς κάτοικοι της πόλης. Το γεγονός αυτό οδήγησε στο σχηματισμό νέων γειτονιών και στην de facto αστική επέκταση αλλά και αύξηση την τρωτότητα της πόλης σε μελλοντικούς κινδύνους και απειλές. Η παροχή στέγης για την κοινωνικοοικονομική ένταξη των προσφύγων αποτέλεσε σημαντική αστική πρόκληση για τον επίσημο σχεδιασμό ενεργοποιώντας σημαντικές εξελίξεις στο νομοθετικό πλαίσιο της πολεοδομίας και στην πολιτική γης. Αναφέρουμε χαρακτηριστικά το Διάταγμα του 1923 («Σχεδιασμός και ανάπτυξη των πόλεων και των οικισμών») και την έναρξη μιας σημαντικής επιχείρησης στεγαστικής αποκατάστασης με διάφορους τρόπους και σε διάφορα στάδια, αρχικά μέσω προσωρινών καταλυμάτων και στη συνέχεια με την κατασκευή μόνιμων κατοικιών⁶. Η Λίλα Λεοντίδου στο βιβλίο της *Πόλεις της Σιωπής* (1989) αναδεικνύει με τον πλέον εύγλωττο τρόπο την επίδραση αυτής της συγκυρίας στα χαρακτηριστικά της αστικότητας της Αθηναϊκής μητρόπολης, ξεκινώντας από τη σημασία του άτυπου και των δομών αλληλεγγύης στην αστική καθημερινότητα, την ανάδειξη της λαϊκής αυτοστέγασης ως βασικού μηχανισμού αστικής ενσωμάτωσης και «ελπίδας» (Λεοντίδου, 2017) και φτάνοντας σε ζητήματα γενικότερης συγκρότησης πολιτικής και πολιτισμικής ταυτότητας. Για τη ζωντάνια των προσφυγικών γειτονιών και τη θετική επίδραση τους στην αστική οικονομία και τη βιομηχανική ανάπτυξη της Αθήνας έχουν ειπωθεί πολλά. Σε ό,τι αφορά τη μορφή του αστικού ιστού οι νέες αστικές δυναμικές συνδέονται με την εμφάνιση χωρικών ανισοτήτων ανάμεσα στις φτωχογειτονιές και τις ήδη πολεοδομημένες περιοχές καθώς και νέων αστικών τυπολογιών. Στις γειτονιές του κέντρου κάνουν την εμφάνιση τους οι αστικές μεσοπολεμικές πολυκατοικίες, δείγματα του ελληνικού μοντερνισμού που αξιοποιούν την νομοθετική ρύθμιση της οριζόντιας ιδιοκτησίας ενώ στις περιαστικές εξοχές χτίζονται προάστια με βίλες σύμφωνα με τις αρχές του κινήματος των κηπουπόλεων (Φιλίππιδης, 2006). Στον αντίποδα, στις περιοχές εγκατάστασης των προσφύγων χτίζονται συγκροτήματα κοινωνικής κατοικίας, οι λεγόμενες προσφυγικές πολυκατοικίες, που αποτελούν έως σήμερα περιορισμένα δείγματα της εφαρμογής του θεσμού της οργανωμένης δόμησης στην Ελλάδα (βλ. Εικόνες 1.7, 1.8 & 1.9). Πλέον χαρακτηριστικά παραδείγματα αυτής της τυπολογίας αποτελούν οι

⁶ Το Ταμείο Περιθάλψεως Προσφύγων (ΤΠΠ) συστάθηκε το Νοέμβριο του 1922 για την προσωρινή περίθαλψη των προσφύγων. Ένα χρόνο αργότερα το 1923 συνέρχεται για πρώτη φορά η Επιτροπή Αποκαταστάσεως Προσφύγων (ΕΑΠ) υπό την άμεση εποπτεία της Κοινωνίας των Εθνών. Η ΕΑΠ δραστηριοποιείται έως το 1930 στην στεγαστική και οικονομική αποκατάσταση των προσφύγων με πολλούς τρόπους, από την αγροτική μεταρρύθμιση και τη χορήγηση δανείων σε μικροεπιχειρήσεις μέχρι την οικοδόμηση συγκροτημάτων κατοικιών σε μεγάλη κλίμακα και την παροχή γης και υποδομής (Λεοντίδου, 2017).

πολυκατοικίες της Λ. Αλεξάνδρας, οι συνοικίες στο Δουργούτι και τον Ταύρο και βεβαίως ο συνοικισμός της Καισαριανής. Ο πληθυσμός της Αθήνας κατά τη διάρκεια αυτής της περιόδου σχεδόν διπλασιάστηκε φτάνοντας τους 802.000 κατοίκους το 1928 από 453.000 το 1920.



Εικόνες 1.7 & 1.8: (αριστερά) Προσφυγικές πολυκατοικίες στο Νέο Κόσμο κατασκευασμένες από την ΕΑΠ. Πηγή: Κέντρο Μικρασιατικών Σπουδών (δεξιά) Συγκρότημα εργατικών κατοικιών Kiefhoek του Jacobus Oud, Ρότερνταμ, 1925-1930

Εικόνα 1.9: Ρυμοτομικό Σχέδιο του προσφυγικού οικισμού της Καισαριανής, 1937 (πηγή: Δήμος Καισαριανής). Ένα από τα λίγα παραδείγματα σχεδιασμένου οικισμού που οικοδομήθηκε με οργανωμένη δόμηση με βάση συγκεκριμένους τύπους κατοικιών που διατηρούνται ως ίχνη ακόμη και σήμερα παρά τις σημαντικές αλλοιώσεις της αντιπαροχής.



Η τρίτη κρίσιμη περίοδος για τη διαμόρφωση των χαρακτηριστικών της Αθηναϊκής πολεοδομίας είναι αυτή των μεταπολεμικών δεκαετιών (1950-1970). Σε αυτή την περίοδο, σύμφωνα με τη βιβλιογραφία εδραιώνονται τα βασικά χαρακτηριστικά της αστικής συνθήκης της Μεσογειακής πόλης όσον αφορά τους τρόπους παραγωγής του δομημένου περιβάλλοντος, την αστική μορφή και τις συναφείς κοινωνικές πρακτικές. Ο καθοριστικός παράγοντας αστικού μετασχηματισμού είναι η εσωτερική μετανάστευση που λαμβάνει χώρα σε εθνικό επίπεδο και οδηγεί στη συγκέντρωση του πληθυσμού στις πόλεις, κυρίως στην Αθήνα και τη Θεσσαλονίκη και στην εγκατάλειψη της υπαίθρου (Μαλούτας, 2000). Οι κύριοι μορφοποιητικοί μηχανισμοί που οδηγούν στον μετασχηματισμό του αστικού ιστού είναι η πολυσυζητημένη στη βιβλιογραφία *αντιπαροχή* και η *αυθαίρετη δόμηση*, η επίδραση των οποίων είναι «σαρωτική», καθώς λαμβάνουν χώρα σε μεγάλη έκταση και με σχεδόν καθολική εφαρμογή, όσο και «σωρευτική» εξαιτίας του μεγάλου αριθμού παικτών που εμπλέκονται στη διαδικασία της παραγωγής κατοικίας «από τα κάτω» (βλέπε κεφ. 3). Παράλληλα με τον υλικό μετασχηματισμό η επίδραση των μηχανισμών αυτών έχει σημαντικό αντίκτυπο και στη

δομή της γαιοκτησίας και κατ'επέκταση στην κοινωνικοοικονομική δομή εδραιώνοντας το καθεστώς της μικροϊδιοκτησίας ως βάση αναφοράς της Μεσογειακής πόλης.

Παρακάτω συνοψίζουμε τα κύρια χαρακτηριστικά αστικότητας που χαρακτηρίζουν αυτή την ιδιαίτερη αστική συνθήκη. Το πρώτο είναι το **μικρό μέγεθος**. Όλα στην Αθηναϊκή μητρόπολη είναι μικρά, οι δρόμοι, τα πεζοδρόμια, τα οικοδομικά τετράγωνα, τα οικόπεδα, οι είσοδοι των πολυκατοικιών αναδεικνύουν τη μικρή κλίμακα, όπου το μεμονωμένο κτίσμα, ή και μέρος του ακόμη, διαμορφώνει την κλίμακα της πόλης. Το μικρό μέγεθος έχει να κάνει προφανώς με την κλίμακα της επένδυσης σύμφωνα με το γενικό κανόνα όπου το κάθε οικόπεδο αποτελεί και ξεχωριστή επένδυση. Έτσι, σε αντίθεση με τον αστικό ιστό της δυτικοευρωπαϊκής πόλης που διαμορφώνεται από τη σύνθεση μεγάλων οικοδομικών τετραγώνων με ενιαίους ακάλυπτους χώρους και έμφαση στους κοινόχρηστους χώρους, ο αστικός ιστός της Μεσογειακής πόλης διαμορφώνεται από την ψηφίδα του μεμονωμένου κτίσματος που τοποθετείται στο οικόπεδο ως αυτοτελής και αυτόνομη κατασκευή με μοναδικό γνώμονα ένταξης την προσαρμογή στους περιορισμούς των όρων δόμησης που αναφέρονται στο οικόπεδο. Η συνθήκη αυτή είναι εντελώς εμφανής όταν κοιτά κανείς το αστικό τοπίο από ψηλά και έχει χαρακτηριστεί και ως το συλλογικό αποτύπωμα του ατομικού (βλ. Εικόνα 1.10).



Εικόνα 1.10: Όψη του Αθηναϊκού αστικού τοπίου στους Αμπελόκηπους όπου διακρίνεται το συλλογικό αποτύπωμα του ατομικού. Το κάθε κτίσμα αναφέρεται μεμονωμένα στις γενικές ρυθμίσεις του Πολεοδομικού και Οικοδομικού Κανονισμού (φωτογραφία του Γιώργη Γερόλυμπου).

Δεύτερο προσδιοριστικό χαρακτηριστικό της αστικότητας στην Αθηναϊκή μητρόπολη είναι η **πυκνότητα**. Η Μεσογειακή πόλη χαρακτηρίζεται από υψηλές πυκνότητες κατοίκησης που επιβλήθηκαν από την απαίτηση εξασφάλισης ικανοποιητικού ποσοστού κέρδους για τους ιδιοκτήτες γης και τους κατασκευαστές, κάτι που οδήγησε σε μεγάλα ποσοστά κάλυψης και υψηλούς συντελεστές δόμησης σε συνδυασμό με περιορισμένους ελεύθερους και κοινόχρηστους χώρους. Η εγγύτητα σε συνδυασμό με τη μικρή κλίμακα δημιούργησε ευνοϊκές συνθήκες για την ανάπτυξη αστικής ζωντάνιας [urbanity].

Τρίτο βασικό χαρακτηριστικό της Μεσογειακής πόλης, ιδιαίτερα στις πυκνοδομημένες κεντρικές συνοικίες της, είναι ο **υψηλός βαθμός ανάμιξης χρήσεων**. Η έλλειψη περιοριστικών ρυθμίσεων στις χρήσεις γης, επέτρεψε την ανάπτυξη ενός ευρέος φάσματος μικρών επιχειρήσεων σε μεγάλο βαθμό αυτοαπασχολούμενων στο τοπικό εμπόριο και τις υπηρεσίες (γιατροί, μηχανικοί, δικηγόροι, κλπ). Οι επιχειρήσεις αυτές κατά κανόνα στεγάζονται στο ισόγειο ή στους χαμηλότερους ορόφους των πολυκατοικιών που δεν είναι ελκυστικοί για κατοικία. Εκτός από την ανάμιξη χρήσεων γης, η πολυκατοικία ευνόησε επίσης και τη συνύπαρξη διαφορετικών κοινωνικών ομάδων τουλάχιστον στις πρώτες μεταπολεμικές δεκαετίες μέσω της ενοικίασης των λιγότερο ελκυστικών διαμερισμάτων στους κάτω ορόφους σε χαμηλότερες εισοδηματικές ομάδες, ενώ οι πιο εύπορες ομάδες εγκαθίστανται σε κατά κανόνα ιδιόκτητα διαμερίσματα στους ανώτερους ορόφους (βλ. Εικόνα 1.11).



Εικόνα 1.11: Αναπαράσταση της πολυμορφης ελληνικής πολυκατοικίας, collage. πηγή: Point Supreme (2015), *Athens Projects*. Graham Foundation

Η ανάμιξη χρήσεων και η συνύπαρξη διαφορετικών ομάδων στο χώρο έχει επαινεθεί ως ένα από τα θετικά χαρακτηριστικά της Μεσογειακής πόλης (Leontidou, 1990) με αναφορά στην Αθήνα της δεκαετίας του '80 σε μια εποχή όπου άλλες ευρωπαϊκές και αμερικανικές πόλεις, όπως είδαμε, υποφέρουν από προβλήματα αστικής κρίσης και κοινωνικού διαχωρισμού στα κέντρα πόλης και την αστική περιφέρεια ως συνέπεια της αποβιομηχάνισης και της προαστικοποίησης. Αυτή η χωρική δομή ωστόσο έχει αναγνωρισθεί πως υπέθαλψε και έναν λανθάνοντα κοινωνικό διαχωρισμό στο εσωτερικό της οικιστικής μονάδας που έχει χαρακτηριστεί ως κάθετη κοινωνική διαφοροποίηση (Μαλούτας & Καραδημητρίου, 2001) και που κατέστη περισσότερο εμφανής με την άφιξη των μεταναστών μετά το 1990.

Ένα ακόμη δομικό χαρακτηριστικό της αστικότητας της Αθηναϊκής μητρόπολης είναι η **ομοιομορφία**. Είναι γεγονός ότι, παρά τις αναμφισβήτητες γεωγραφικές ανισότητες που έχουν να κάνουν με την κοινωνικοεπαγγελματική προέλευση των κατοίκων τους, οι γειτονίες της Αθήνας που διαμορφώθηκαν στο διάστημα της μεταπολεμικής περιόδου, όπου παρήχθη

ένα πολύ μεγάλο μέρος από το συνολικό κτιριακό απόθεμα του Λεκανοπεδίου, μοιάζουν αρκετά μεταξύ τους. Ακόμη περισσότερο παρουσιάζουν ομοιογένεια στο εσωτερικό τους χωρίς σημαντικές διαφοροποιήσεις στη μορφολογία και τα ύψη των κτιρίων, τα γεωμετρικά χαρακτηριστικά των δρόμων και των ελεύθερων χώρων και τις συνθήκες της αστικής καθημερινότητας. Άλλο συναφές χαρακτηριστικό της αστικότητας είναι επίσης η **συνέχεια**. Η Αθήνα είναι ένα ροϊκό συνεχές με συνεχή αστικό ιστό χωρίς μεγάλα κενά πλην των μεγάλων οδικών αξόνων και των μεγάλων χώρων πρασίνου που έχουν εξαιρεθεί από την οικοδόμηση και που συνήθως αφορούν τις λοφώδεις εξάρσεις ή δημόσιες εκτάσεις. Η ομοιομορφία και η συνέχεια αναμφισβήτητα είναι προϊόντα της φιλοσοφίας ρύθμισης της γης που εφαρμόστηκε, και έχει να κάνει με τη σχεδόν αδιαφοροποίητη κατανομή των δικαιωμάτων δόμησης, ανεξαρτήτως της θέσης του οικοπέδου και της οικονομικής επιφάνειας των ιδιοκτητών. Αυτή η πολιτική ρύθμισης από τη μία πλευρά μπορεί να θεωρηθεί ως η χωρική έκφραση μιας αναδιανεμητικής προσέγγισης, απηχώντας τάσεις ισονομίας και εκδημοκρατισμού της αστικής αναπτυξιακής διαδικασίας. Από την άλλη πλευρά ωστόσο ισοδυναμεί με την ακύρωση του πολεοδομικού σχεδιασμού καθώς εξισώνει τον πολύμορφο χώρο της πόλης σε ένα αφηρημένο γεωμετρικό πεδίο όπου εφαρμόζονται οι ίδιοι κανόνες παντού χωρίς ιεράρχηση και διαφοροποίηση. Η έλλειψη δομών υποστήριξης του συλλογικού συμφέροντος αποτελεί έτσι μια δομική αδυναμία που υπονομεύει την προάσπιση «των κοινών» της πόλης, αλλά και του δημόσιου χώρου της, όπως οι πλατείες και οι χώροι πρασίνου. Από αυτή την άποψη η Αθηναϊκή πολεοδομία διαφοροποιείται από την δυτικοευρωπαϊκή παράδοση που στηρίχτηκε στην εκτεταμένη επένδυση του κράτους στην παροχή δημόσιων αγαθών με μακροπρόθεσμο ορίζοντα. Ωστόσο δεν πρέπει να παραβλέπουμε πως εξίσου απέχει πολύ και από την «άτυπη» πόλη του Παγκόσμιου Νότου, ως προς την εξασφάλιση δικαιωμάτων δόμησης στους πολίτες, καθώς και ως προς την ισότιμη και αυτόνομη πρόσβαση για όλα τα οικόπεδα στο δημόσιο οδικό δίκτυο της πόλης.

Στην ενότητα αυτή αναλύθηκαν συνοπτικά τα βασικά χαρακτηριστικά της αστικότητας της Μεσογειακής πόλης έτσι όπως αναπτύχθηκαν από τον 19^ο έως το τέλος του 20^{ου} αιώνα με γεωγραφική αναφορά στο Λεκανοπέδιο Αττικής. Ισχυριζόμαστε πως η αστικότητα αποτελεί θεμελιώδες στοιχείο της αστικής συνθήκης, έναν αστικό γενετικό κώδικα προσδιοριστικό της αστικής ανθεκτικότητας, δηλαδή της ικανότητας της πόλης να ανταποκρίνεται σε εξωγενείς

πιέσεις και να ενσωματώνει νέες δυναμικές. Στην τελευταία ενότητα του βιβλίου θα επανέλθουμε για να εξετάσουμε ποιες ήταν οι επιδράσεις των πολιτικών που εφαρμόστηκαν και των μεταβολών που συντελέστηκαν κατά τη διάρκεια των τελευταίων τριών δεκαετιών, ειδικότερα σε σχέση με τις συγκυρίες της Ολυμπιάδας και της κρίσης στα χαρακτηριστικά της Αθηναϊκής πολεοδομίας. Το πρώτο βήμα σ' αυτή την πορεία, αφορά την προσπάθεια κατανόησης του πολιτικού πλαισίου εντός του οποίου κλήθηκε και καλείται να κινηθεί η πόλη, των στόχων που θεωρήθηκε από υπερκείμενες κλίμακες ρύθμισης ότι οφείλει να εξυπηρετήσει, αλλά των δυνατοτήτων που η ίδια η πόλη έχει να τους αμφισβητήσει. Αυτή τη δυναμική διαδικασία προσπαθεί να συλλάβει όρος της ανακλιμάκωσης, ο οποίος θα συζητηθεί αναλυτικά στο επόμενο κεφάλαιο.